

Härmälänranta II.  
Entisen lentokonetehtaan alueen  
muuttaminen asuinkäyttöön.

Kaava nro 8388.

## Rakentamistapaohjeet



A-Insinöörit Suunnittelu Oy

24.10.2012, tark. 10.12.2012, tark. 20.5.2013

**Kansikuva:** Suunnittelualan havainnekuva luoteesta Pyhäjärveltä. Skanska Kodit Oy, Tengbom Arkitekten, BST-Arkkitehdit Oy, 2012.

**Muut kuvat:** Valokuvat Skanska Kodit Oy (Hille Kaukonen), A-Insinöörit Suunnittelu Oy (Sanna Karppinen) ja Pirkanmaan maakuntamuseo (Anna Lyyra-Seppänen). Idea- ja analyysikuvat arkkitehtitoimisto Tengbom, BST-Arkkitehdit Oy ja Pirkanmaan maakuntamuseo (Anna Lyyra-Seppänen).

## Sisällysluettelo

1	JOHDANTO .....	4
2	KORTTELIALUEET .....	5
2.1	Rakennustyytit ja massoittelu .....	5
2.2	Julkisivusommittelu .....	8
2.3	Julkisivumateriaalit ja -värit .....	12
2.4	Viides julkisivu eli kattopinnat .....	13
2.5	Korttelipiha .....	15
2.6	Pääkonttori/hallintorakennus .....	17
2.7	Kantatehdas .....	20
3	LIIKENNEALUEET .....	22
4	VIHERALUEET .....	23

## 1 JOHDANTO

Rakentamistapaohjeet täydentävät, selittävät ja havainnollistavat asemakaavan nro 8388 määräyksiä. Rakentamistapaohjeet on tarkoitettu erityisesti kaavan hengen ja alueelle tavoitellun yleisilmeen välittämiseksi suunnittelijoille sekä yleismääräysten tulkinnan avuksi. Ohjeissa käydään läpi alueen keskeisimpiä tavoitteita ja keinoja niiden saavuttamiseksi.

Rakentamistapaohjeet on laatinut A-Insinöörit Suunnittelu Oy (arkkitehti Sanna Karppinen) yhteistyössä Tampereen kaupungin (projektiarkkitehti Eeva Hakola ja liikenneinsinööri Timo Seimelä) sekä Skanska Kodit Oyj:n (kaavakehitysjohtaja Hille Kaukonen, hankekehityspäällikkö Harri Sivu ja aluejohtaja Toni Tuomola) kanssa.



*Ideakuvia Pyhäjärven rantakortteleiden ilmeestä (korttelit 1901 ja 1902) sekä Pyhäjärven rannan Aaretti Niemisen puiston käsittelystä. Kuvat arkkitehtitoimisto Tengbom.*

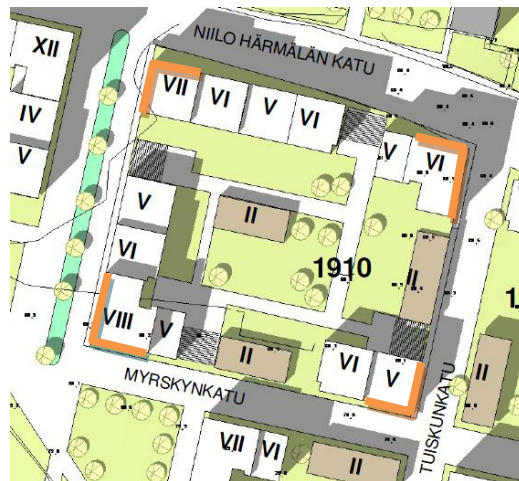
## 2 KORTTELIALUEET

Tavoitteena on, että koko Härmälänranta II:n alue on ilmeeltään urbaani ja kaupunkikuvalisesta ja asuinmahdollisuuksiltaan monimuotoinen. Jokainen kortteli ja rakennus on omalaisensa kokonaisuus. Alue on elävä ja tarjoaa erinomaiset puitteet viihtymiseen.

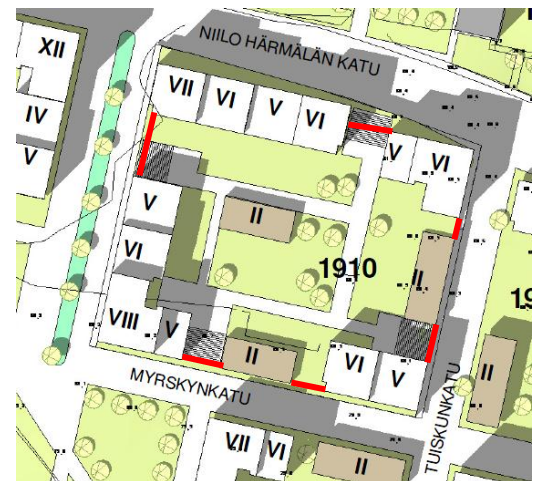
### 2.1 Rakennustyytit ja massoitelu

**Tavoitteena kaupunkimaisuus:** Urbaania ilmettä ja elämää tavoitellaan umpikorttelimaisella korttelirakenteella, joka luo selkeärajaista katutilaa ja suojaisia sisäpihoja. Korttelit eivät kuitenkaan ole täysin umpinaisia, vaan kadulta on rakennusten välistä näkymiä sisäpihoille ja korttelin läpi. Tavoitteisiin pyritään seuraavin kaavakartan yleismääräyksin:

*Kortteleita 930 ja 1908 lukuun ottamatta kahteen katuun rajautuvissa kulmissa pitää olla rakennus eli kulmat tulee ns. rakentaa kiinni. Muiden kuin kaupunkipientalojen ja kaupunkirivitalojen tulee rajautua rakennusalaan vähintään yhdeltä sivultaan. Kortteleiden tulee muutoinkin olla umpikorttelimaisia siten, että rakennusten välisten etäisyyksien summa korttelin rajoilla saa kortteleissa 1901 ja 1909 olla 25-50 % korttelin sivujen yhteenlasketusta pituudesta ja kortteleissa 1902, 1904, 1905, 1907 ja 1910-1912 15-25 % korttelin sivujen yhteenlasketusta pituudesta. Maantasokerros saa kuitenkin olla koko korttelin pituudelta rakennettu.*



*Esimerkkikortteliin on merkitty oranssilla korttelin kulmat, joissa tulee olla rakennus eli korttelin kulmat on ns. rakennettu kiinni. Kuva BST-Arkkitehdit Oy.*

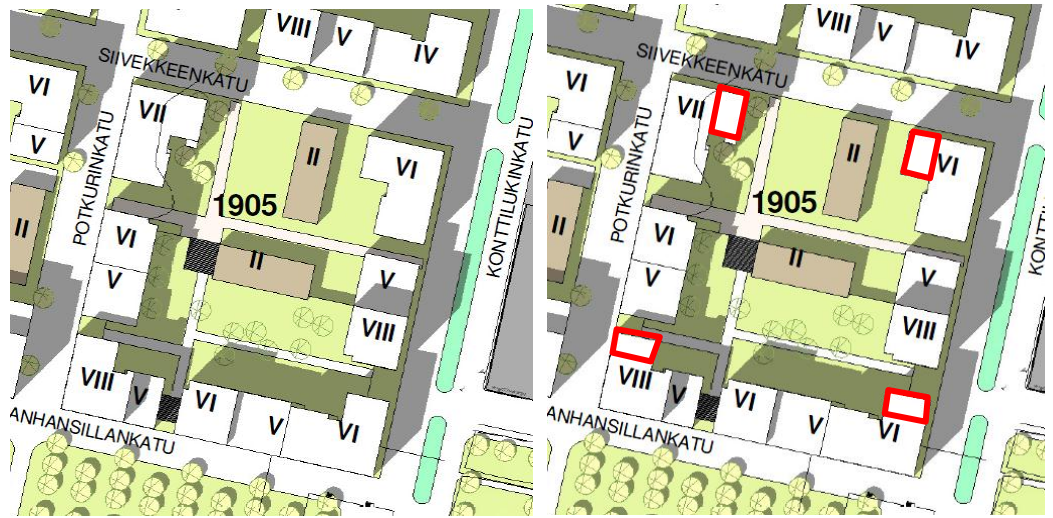


*Esimerkkikortteliin on merkitty punaisella rakennusten väliset etäisyydet korttelin rajoilla. Kuva BST-Arkkitehdit Oy.*

**Tavoitteena selkeä monimuotoisuus:** Alueella on tavoitteena rakennustyyppien, asuinstapojen ja mittakaavan monimuotoisuus, johon pyritään erilaisten talotyyppien avulla (lamellit, pistetalot ja kaupunkipientalot/kaupunkirivitalot) sekä erilaisten runkosyvyyksien avulla. Ohjaamalla kaupunkipientalot ja/tai kaupunkirivitalot tonttikatujen varteen pyritään luomaan tonttikaduille pientä mittakaavaa ja jalankulku- ja pyöräilypainotteista liikkumisympäristöä. Tavoitteisiin pyritään seuraavin kaavakartan yleismääräyksin:

*Korttelissa 1911 tulee olla vähintään yksi kaupunkipientalo tai kaupunkirivitalo ja kortteleissa 1904, 1905, 1907, 1910 ja 1912 vähintään kaksi kaupunkipientaloa tai kaupunkirivitaloa. Korttelissa vähintään yhden kaupunkipientaloista tai kaupunkirivitaloista tulee rajautua tonttikatuun. Kaupunkipientalot ja/tai kaupunkirivitalot eivät saa olla kokoojakatujen varrella. (ks. kuva alla). --- Kortteleissa 1901, 1902, 1904, 1905 ja 1907 vähintään 30 % ja kortteleissa 1910-1912 vähintään 25 % korttelin pääkäyttötarkoituksen mukaisista raken-*

nuksista (kpl) tai niiden selkeään osan (esim. rakennuksen siipi) tulee kaupunkipientalojen ja/tai kaupunkirivitalojen lisäksi olla runkosyvyydeltään alle 11 metriä.



Esimerkkikortteliin on merkitty ruskeilla rakennusmassoilla kaupunkipentalot tai kaupunkirivitalot. Kuva BST-Arkkitehdit Oy.

Esimerkkikortteliin on merkitty punaisella rakennusten osat, jotka ovat runkosyvyydeltään alle 11 metriä. Kuva BST-Arkkitehdit Oy.



Ideakuva Pyhäjärven rannan kortteleiden 1901 ja 1902 talo- ja asuntotyypeistä erilaisine asumisen mahdollisuuksineen. Kuva arkkitehtitoimisto Tengbom.

Alueella pyritään vaihtelevaan, mutta selkeään massoitteeluun. Massalliset erot syntyvät rakennusten tai niiden osien välisistä kerroslukueroista, ei niinkään esimerkiksi ulokkeiden, syvennysten tai muun pienimittakaavaisemman massallisen vaihtelun avulla. Tavoitettiin pyritään seuraavin kaavakartan yleismääräyksiin:

Alueen rakennusten tulee olla massaltaan eheitä. Mahdollisten porrastusten tulee olla niin suuria, että niiden avulla osa rakennusta hahmottuu selkeästi omaksi massakseen (esim. porrashuoneen eri puolella sijaitsevat massat kerrosluvultaan erilaisia). Kortteleita 930, 1906 ja 1908 lukuun ottamatta korttelin vierekkäisten rakennusten tulee olla kerrosluvul-

taan erilaisia. Rakennukset, joiden katujulkisivun pituus ylittää 50 metriä, tulee jakaa kerrosluvultaan erilaisiin massoihin.



Leikkaus Myrskykatu pohjoiseen

Esimerkki katusilhuettista, jossa vierekkäiset rakennukset ovat kerrosluvultaan erilaisia. Sen lisäksi osa rakennuksista on mahdollisesti jaettu kerrosluvultaan erilaisiin massoihin. Kuva BST-Arkkitehdit Oy.



Esimerkki katusilhuettista, jossa vierekkäiset rakennukset ovat kerrosluvultaan selkeästi erilaisia. Kuva arkkitehti-toimisto Tengbom.

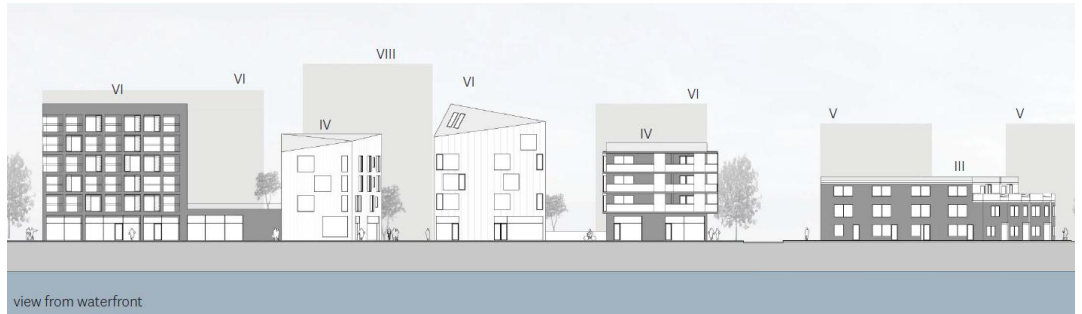


Rakennuksia, joissa porrashuoneiden eri puolilla olevat osat ovat kerrosluvultaan erilaisia. Kuva toimii esimerkkinä myös massoitteeltaan selkeistä rakennuksista, jotka eroavat toisistaan kerroskorkeuden, julkisivun päävärin ja julkisivusommittelun suhteen.

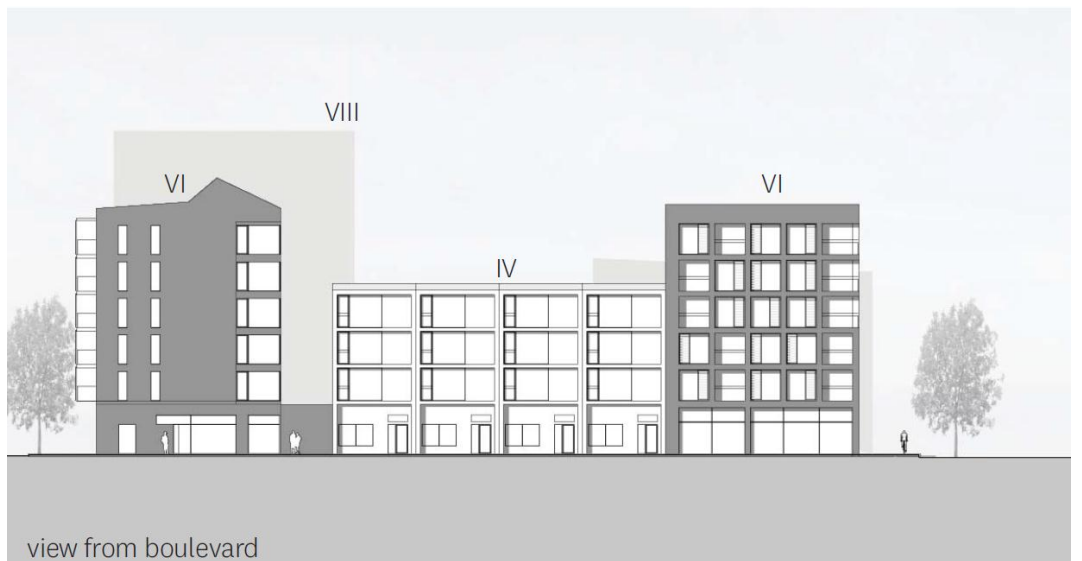
## 2.2 Julkisivusommittelu

**Tavoitteena selkeä monimuotoisuus:** Alueella pyritään arkkitehtoniselta ilmeeltään selkeisiin rakennuksiin, jotka eroavat toisistaan paitsi kerrosluvun, myös julkisivusomittelun suhteen. Tavoitteisiin pyritään seuraavin kaavakartan yleismääräyksiin:

*Vierekkäisten talojen tulee olla julkisivuiltaan erilaisia mm. mittakaavan, ikkunajaon (koko ja sijoittelu) ja/tai jäsentelyn suhteen.*



*Ideakuva Pyhäjärven rantakortteleiden (korttelit 1901-1902) julkisivujäsentelyistä järveltä katsottuna. Kuva arkkitehtitoimisto Tengbom.*



*Ideakuva Pyhäjärven rantakorttelin (kortteli 1902) julkisivujäsentelyistä Konttilukinkadulta katsottuna. Kuva arkkitehtitoimisto Tengbom.*



**Tavoitteena monoliittisuus:** Rakennusten monoliittisuuteen pyritään selkeän massoitte-  
lun lisäksi parvekkeiden rakentamisella joko sisäänvedettyinä tai ulokkeina. Oman mas-  
sallisen aiheensa muodostamia ns. parveketorneja tai koko julkisivun mittaisia parvekkeita  
ei pääosin sallita. Sisäänvedetyillä tai ulokkeellisilla parvekkeilla pyritään myös urbaaniin  
kaupunkikuvaan. Tavoitteisiin pyritään seuraavin kaavakartan yleismääräyksiin:

*Niillä kortteleiden sivuilla, joilla parvekkeita ei edellytetä rakennettavan sisäänvedettyinä,  
parvekkeet on rakennettava ulokkeina. Parvekkeita ei korttelia1906 lukuun ottamatta saa  
rakentaa yhtenäisinä koko julkisivun matkalta. Parvekkeet saavat ulottua 3 m rakennus-  
alan rajan yli.*



*Vasemmalla ylhäällä oman massallisen aiheensa muodostamia ns. parveketorneja, joita ei pääosin sallita alueel-  
la ja oikealla ylhäällä ja alhaalla esimerkkejä ulokkeellisista ja sisäänvedetyistä parvekkeista. Alakuvat arkkitehti-  
toimisto Tengbom.*

**Tavoitteena elävät katujulkisivut:** Maantasokerrosten julkisivut erityisesti katujen varsilla  
ovat tärkeitä alueen elävyyden kannalta. Maantasokerroksia elävöittävät mm. liiketilat, yh-  
teistilat, asuntopihat ja sisäänkäynnit rakennuksiin ja asuntoihin. Myös esimerkiksi pyörä-  
varaston sijoittaminen kadun varteen tuottaa kadulle elämää ja toimintaa. Tavoitteisiin py-  
ritään seuraavin kaavakartan yleismääräyksiin:

*Kadun varren julkisivut eivät saa olla umpinaisia esimerkiksi pihakansiratkaisun vuoksi.  
Puolet (kem<sup>2</sup>) korttelien 1905 ja 1910-1912 yhteistiloista tulee avautua tonttikadulle (Myrs-  
kynkatu, Tuiskunkatu, Siivekkeenkatu, Potkurinkatu). Kortteleissa 1901, 1902, 1904, 1907  
ja 1919-1912 vähintään yhden ja kortteleissa 1905 ja 1910 vähintään kahden tonttikadun  
varrella olevan rakennuksen maantasokerroksen asuntoihin tulee mahdollisten kaupunki-  
pientalojen/kaupunkirivitalojen lisäksi olla sisäänkäynti suoraan kadulta.*



*Ideakuva maantasokerroksen elävöittämisestä, tässä Pyhäjärven rantaan pään korttelissa 1902. Oranssilla on merkitty liiketilat, yhteistilat tms. tilat, jotka avautuvat kadulle. Kuva osoittaa myös mahdollisuudet avata asuntoihin sisäänkäynti suoraan kadulta. Kuva arkkitehtitoimisto Tengbom.*



*Ideakuva maantasokerroksen tilojen avaamisesta kadulle, tässä Pyhäjärven rantaan pään korttelissa 1902. Valkoisella katkoviivalla on osoitettu esimerkki pihakannen alla olevan tilan avaamisesta kadulle. Kuva arkkitehtitoimisto Tengbom.*



*Esimerkki lamellitalon maantasokerroksesta, jossa sijaitseviin asuntoihin on sisäänkäynti suoraan kadulta.*

**Tavoitteena selkeä yksityisen ja julkisen tilan ero ja sisääntulon viihtyisyys:** Yksityisen ja julkisen tilan selkeällä erottelulla luodaan paremmat puitteet tilojen käytölle. Helppo orientoituminen vaikuttaa alueella viihtymiseen.

*Rakennusten sisääntulon on erotuttava selkeästi rakennuksen massasta mm. katosten, tasoerojen, sisäänvetojen ja valaistuksen avulla. Sisääntulossa on näytettävä selkeästi siirtyminen puolijulkisesta tilasta puoliyksityiseen tilaan mm. materiaaliuutoksilla. Sisääntulojen viihtyisyyteen vastaanottavana tilana tulee kiinnittää erityistä huomiota. Porrashuoneiden on oltava läpikuljettavia. Porrashuoneisiin on järjestettävä sisääntulo pihan lisäksi myös suoraan julkisilta katualueilta silloin kun se on mahdollista. Porrashuoneisiin tulee tuoda luonnonvaloa. Valmetinkadun puolelta pihataso ja 1. kerros on nostettava metrin katasoa korkeammalle niin, että suorat näkymät kadulta sisään asuntoihin estetään.*



*Esimerkki rakennuksen sisäänkäynnin korostamisesta katoksen, värityksen ja materiaalin avulla.*

**Tavoitteena laadukas yleisilme:** Muuntamorakennukset ovat osa alueen yleisilmettä. Laadukkaan miljööön luomiseksi muuntamorakennukset tulee pyrkiä integroimaan puiston muihin rakennelmiin ja ympäristörakentamiseen, kuten tukimuureihin. Muuntamoiden näkyviin jäävien osien julkisivut tulee sävyttää tumman harmaiksi ja/tai niissä tulee käyttää verhoiluna alueen historiasta kertovin valokuvain päällystettyjä levyrakenteita. Tavoitteisiin pyritään seuraavin kaavakartan yleismääräyksiin:

*Muuntamorakennusten julkisivujen tulee olla ilmeeltään kaupunkikuvallisesti laadukkaita.*

### 2.3 Julkisivumateriaalit ja -värit

**Tavoitteena selkeä monimuotoisuus:** Rakennusten katujulkisivuissa pyritään pääosin yksiaineisuuteen ja –värisyyteen. Kaupunkikuvallinen vaihtelu syntyy rakennusten välisillä eroilla, ei niinkään esimerkiksi julkisivun jäsentelyllä väritykseltään tai materiaaliltaan erilaisiin kenttiin. Pihojen puolella voidaan käyttää useampia värisävyjä ja materiaaleja. Uudisrakennuksia sovitetaan teollisuushistorian arvorakennuksiin ja Härmälänranta 1:n alueeseen käyttämällä julkisivuissa rappausta. Rappauksen värit on kuitenkin suositeltavaa olla voimakaskin ja erota siten funktionalismin ajan vaaleista sävyistä. Tavoitteisiin pyritään seuraavin kaavakartan yleismääräyksiin:

*Vierekkäisten rakennusten tulee olla julkisivumateriaaliltaan ja/tai -väritään erilaisia. Valmetinkadun ja Nuolialantien varren katujulkisivujen tulee olla rapattuja. Kortteleissa 1901, 1902, 1904, 1905, 1907 ja 1909-1912 vähintään yhden asuinrakennuksen tulee olla rapattu ja vähintään yhden asuinrakennuksen julkisivumateriaaliltaan erilainen kuin muut.*



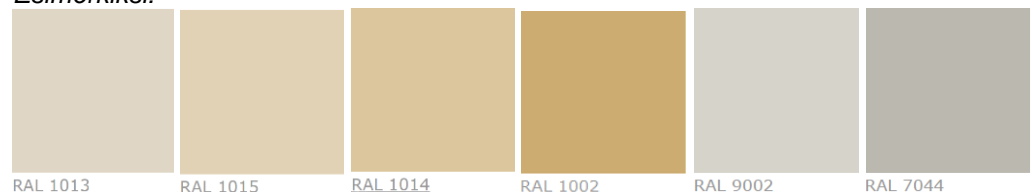
*Ideakuva Härmälänojan rantakorttelin 1909 julkisivumateriaalien ja –värien vaihtelusta rakennuksittain. Kuva arkkitehtitoimisto Tengbom.*

**Tavoitteena kestävyys:** Suositeltavilla julkisivumateriaaleilla ja –väreillä pyritään siihen, että alue kestäisi aikaa sekä visuaalisesti että fyysisesti. Rappaus, tiili ja puu vanhenevat kauniisti ja selkeät maavärit eivät ole trendeihin sidottuja. Tavoitteisiin pyritään seuraavin kaavakartan yleismääräyksiin:

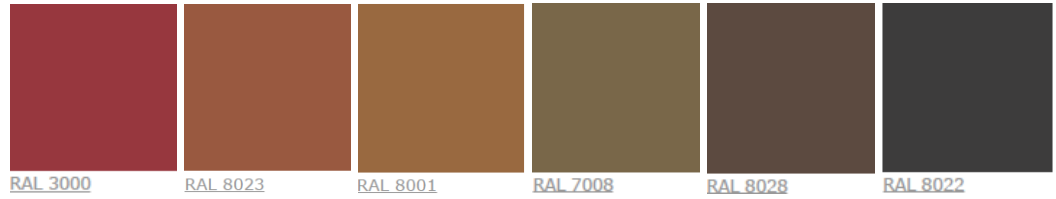
*Rappauksen lisäksi muita suositeltavia julkisivumateriaaleja ovat tiili ja puu.. Puuta on suositeltavaa käyttää etenkin kaupunkipiien- ja kaupunkirivitaloissa. Asuinrakennusten kadulle näkyvissä julkisivuissa ei saa olla näkyvissä elementtisaumoja.*

Alla on esitetty rakennusten katujulkisivujen tavoiteltavasta värimaailmasta suuntaa antavat värikartat materiaaleittain.

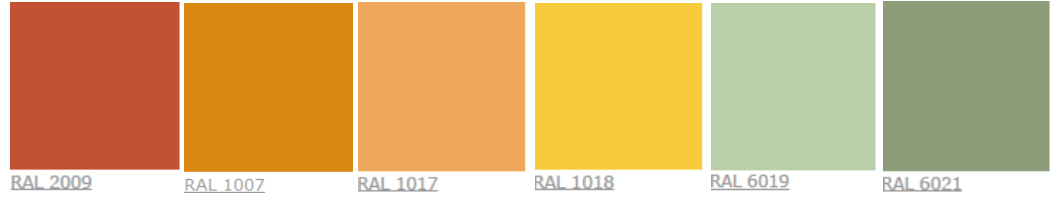
Rappaus- ja puupinnat: Vaaleahkot kellertävät, valkeat, rusehtavat ja harmahtavat sävyt. *Esimerkiksi:*



Rappaus- ja tiilipinnat: Tummat ja murretut punaiset, ruskeat ja mustat sävyt.  
*Esimerkiksi:*



Puupinta: Kirkkaat ja raikkaat punaisen, oranssin, keltaisen ja vihreän sävyt.  
*Esimerkiksi:*



## 2.4 Viides julkisivu eli kattopinnat

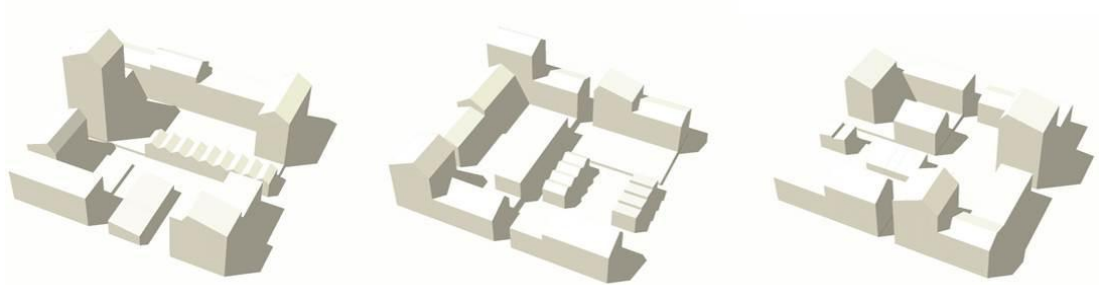
**Tavoitteena hyödyntää kattopintoja:** Katot ovat osa ikkunoista avautuvaa maisemaa ja mahdollisia oleskelun paikkoja siinä missä pihakin. Kattopintojen hyödyntämiseen maisemallisesti ja toiminnallisesti pyritään seuraavin kaavakartan yleismääräyksin:

*Katot toimivat ns. viidensinä julkisivuina ja ne on suunniteltava ylempien kerrosten näkyvät huomioiden. Ilmastointikonehuoneet tulee sijoittaa rakennuksen päävaipan sisään käyttäen hyväksi esimerkiksi vesikatton muotoa rakennusten porrastuksia kerrosluvultaan erilaisiin osiin (ks. Rakennustyytit ja massoittelu). Ilmastointikonehuoneet saadaan toteuttaa rakennusosalalla sallitun kerrosalan estämättä. Vesikatot on suositeltavaa toteuttaa viherkattoina.*



*Ideakuva Härmälänojan rantakorttelin 1909 kattomaisemasta erilaisine kattomuotoineen ja käyttötarkoituksineen. Kuva arkkitehtitoimisto Tengbom.*

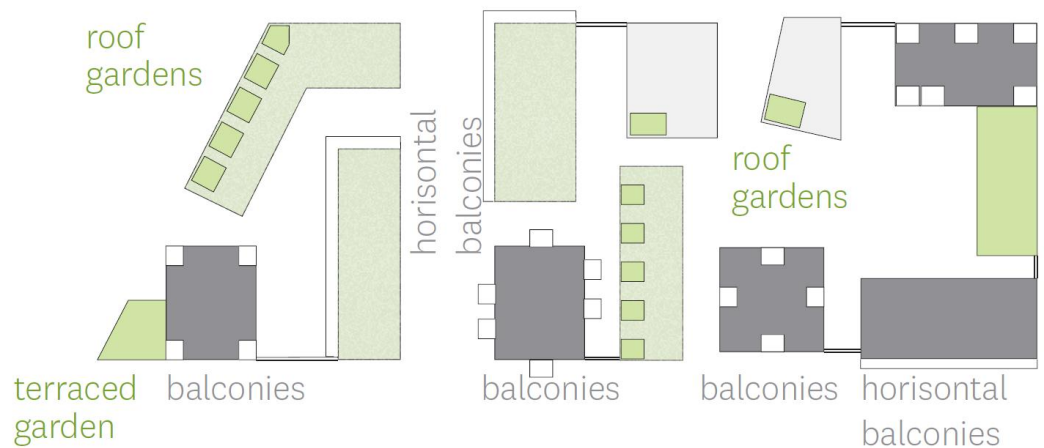
Rakennuksissa on suositeltavaa käyttää erilaisia, kuhunkin tapaukseen luontevasti sopivia kattomuotoja. Erilaiset kattomuodot tuovat vaihtelua katujulkisivuihin ja –näkyymiin sekä kattomaisemaan.



*Ideakuvia erilaisten kattomuotojen ja talotyyppien käyttämisestä tyyppikorttelissa. Kuva arkkitehtitoimisto Tengbom.*



*Ideakuva Pyhäjärven rantakortteleista erilaisten kattomuotojen, kattoterassien ja sisäänvedettyjen parvekkeiden sekä esimerkiksi aurinkopaneelien käytöstä kattomaiseman elävöittämisessä. Kuva arkkitehtitoimisto Tengbom.*

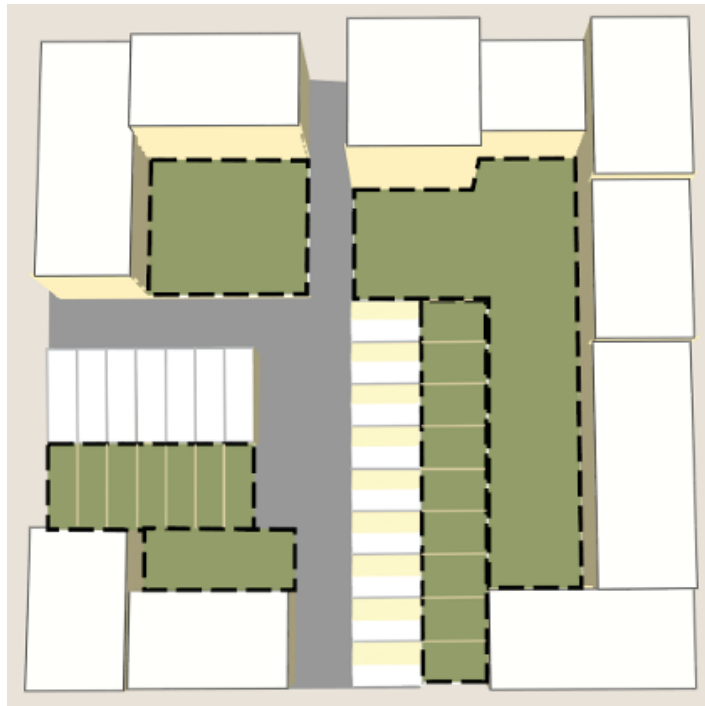


*Ideakuva Pyhäjärven rantakortteleista parvekkeiden ja kattoterassien muodostamasta ulko-oleskelutilojen kudelmasta. Kuva arkkitehtitoimisto Tengbom.*

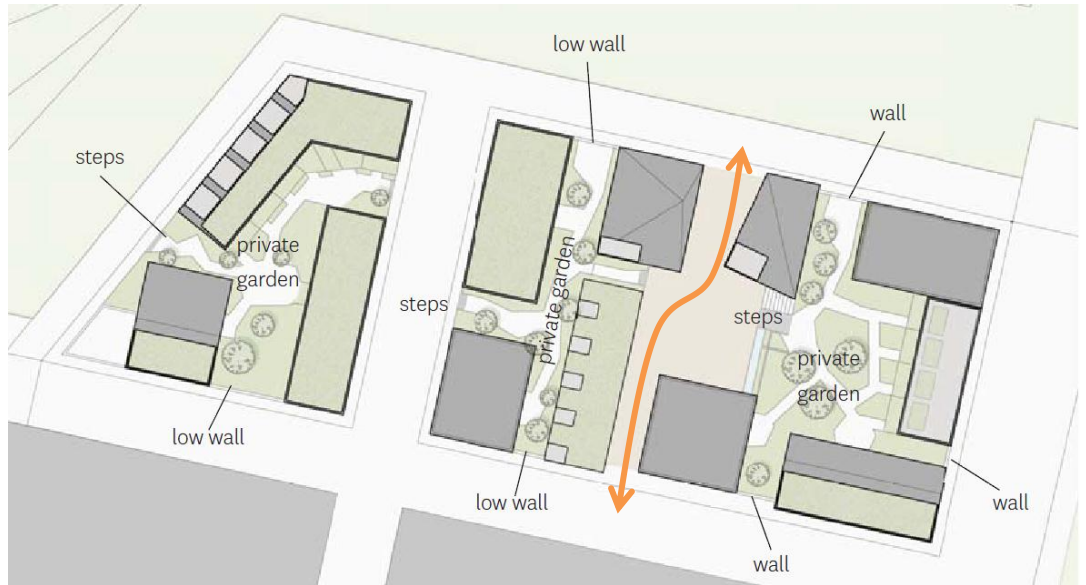
## 2.5 Korttelipihat

**Tavoitteena käytettävä ja viihtyisä piha:** Korttelien erilaisista talotyypeistä johtuen (kaupunkipientalot/kaupunkirivitalot, lamellitalot ja pistetalot) piha koostuu julkisuuden suhteen eriasteisista tiloista, sekä yhteisistä alueista että yksityisemmistä asuntopihoista. Tavoitteena on, että alueen jokainen korttelipiha on ainutlaatuinen, kuten jokainen rakennuskin. Tiiviillä asuinalueella korttelipihojen merkitys korostuu. Tarvitaan laadukasta, jokaisen neliömetrin hyödyntävää suunnittelua. Tavoitteisiin pyritään seuraavin kaavakartan yleismääräyksiin:

*Korttelista on tehtävä yhteinen, yleispiirteinen pihasuunnitelma jo korttelisuunnitelmavaiheessa. Pihojen suunnittelussa tulee huomioida eri ikäisten käyttäjien tarpeet ja riittävä yksityisyys ja yhteisöllisyys. Pihalueet on rakennettava yhtenäisiksi tonteilla, jotka rajautuvat toisiinsa. Pihan osien välillä voi olla tasoero. Korttelista on varattava leikkiin ja oleskeluun soveltuvaa piha-aluetta vähintään 10 m<sup>2</sup> asuinkerrosalan 100 m<sup>2</sup> kohti. Koko korttelille tulee rakentaa yhteinen leikkipaikka. Korttelin läpi voidaan rakentaa julkinen kävelyn ja pyöräilyn yhteys. Rakentamattomat tontin osat, joita ei käytetä kulkuteinä, leikki- tai oleskelualueina on istutettava. Istutettaviksi alueiksi lasketaan myös kannella tai altaassa sijaitsevat istutukset. Piha tulee toteuttaa kasvillisuudeltaan monilajisena alueena, jolle istutetaan vuodenaikojen vaihtelu huomioiden erilaisia puita, pensaita, perennoja ja nurmea. --- Piholla tulee käyttää pääasiassa paikallisissa olosuhteissa viihtyviä suomalaisia lajikkeita. Pihojen vehreyttämisessä suositellaan käytettävän myös esimerkiksi viherseiniä.*



*Ideakuva tyypikorttelin korttelipihan jakamisesta julkisuusasteeltaan eriluonteisiin tiloihin: julkisiin kulkuväyliin, puolijulkisiin lamelli- ja pistetalojen pihoihin ja yksityisiin kaupunkipientalojen tai kaupunkirivitalojen pihoihin. Kuva arkkitehtitoimisto Tengbom.*



*Ideakuva yksityisen ja julkisen ulkotilan rajaamisesta, tässä Pyhäjärven rannan kortteleissa 1901 ja 1902. Keinoina on käytetty matalaa ja korkeampaa muuria sekä portaita. Oranssilla on osoitettu julkinen kävelyn ja pyöräilyn yhteys korttelin halki ja ruskealla sen ympärille syntynyt urbaani, julkinen ns. taskupuisto (pocket park). Kuva arkkitehtitoimisto Tengbom.*



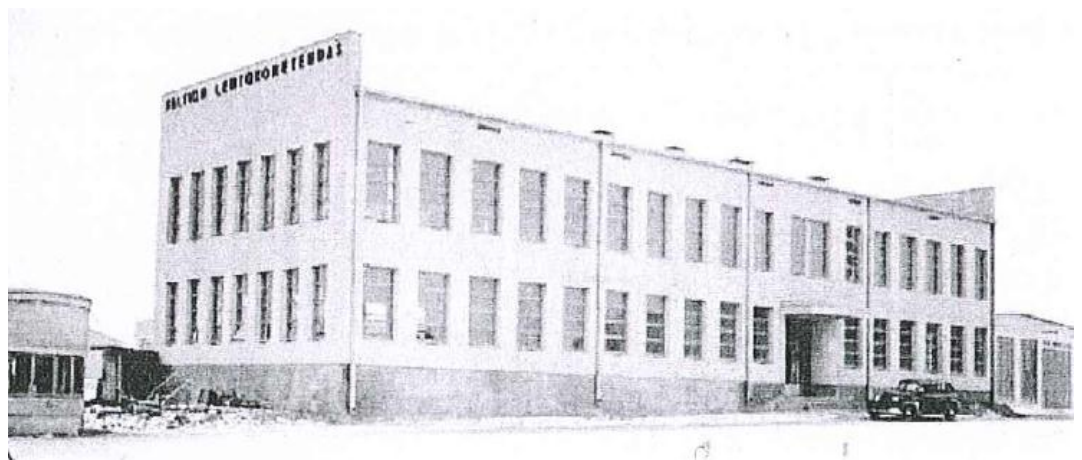
*Ideakuva urbaanista, julkisesta taskupuistosta Pyhäjärven rannan korttelin 1902 keskellä. Taskupuisto mahdollistaa julkisen kulkuyhteyden korttelin poikki ja lisää siten kävely- ja pyöräilyreittien ja julkisten tilojen kirjoa alueella. Puisto tuo elämää korttelin sisälle ja luo lisää mahdollisuuksia maantasokerrosten tilojen käytölle. Kuva arkkitehtitoimisto Tengbom.*



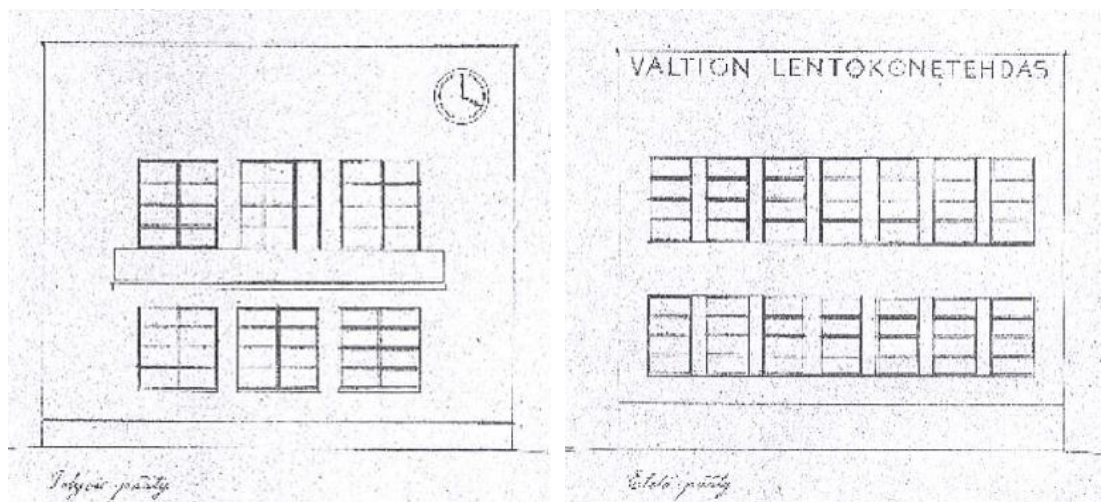
## 2.6 Pääkonttori/hallintorakennus

Ohjeet perustuvat FM Anna Lyyra-Seppäsen tekemään Härmälänrannan kantatehtaan ympäristön rakennusinventointiin (Pirkanmaan maakuntamuseo, Kulttuuriympäristöyksikkö, 2012). Inventoinnissa on eritelty alla esitettyä yksityiskohtaisemmin rakennuksen historiaa, arvoja ja toimenpidesuosituksia. Alla olevat valokuvat ja piirrokset ovat inventoinnista ja Anna Lyyra-Seppäsen ottamia tai tekemiä.

Arvot: Pääkonttori on yksi lentokonetehtaan ensimmäisistä rakennuksista vuodelta 1936. Rakennusta on korotettu 1938 ja laajennettu U-muotoon 1942. Sisäpiha on katettu vuonna 1961. Hallintorakennus on alueen porttirakennus idästä päin saavuttaessa ja siksi kaupunkikuvallisesti erityisen merkittävä. Rakennus edustaa kertovasti funktionalismin rakennusperintöä ja ilmentää hyvin 1930-luvun suunnittelutavoitteita, vaikka sitä onkin myöhemmin laajennettu.



Hallintorakennus talvella 1937. Vasemmalla sittemmin purettu vartiorakennus.



Hallintorakennuksen alkuperäispiirustus 1936. Vasemmalla julkisivu pohjoiseen ja oikealla julkisivu etelään. Kuvat Puolustusministeriön rakennuslaitoksen piirustusarkisto / Anna Lyyra-Seppänen 2012.



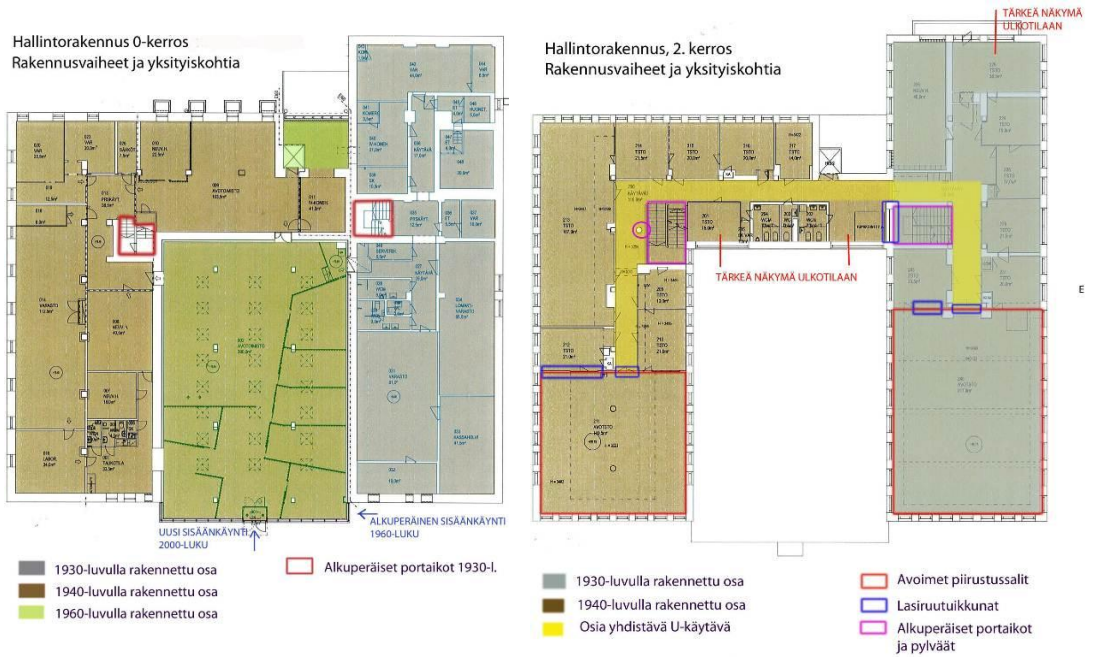
*Vasemmalla hallintorakennus kaakosta pääsisäänkäynteineen ja oikealla lounaasta puiston puolelta.*



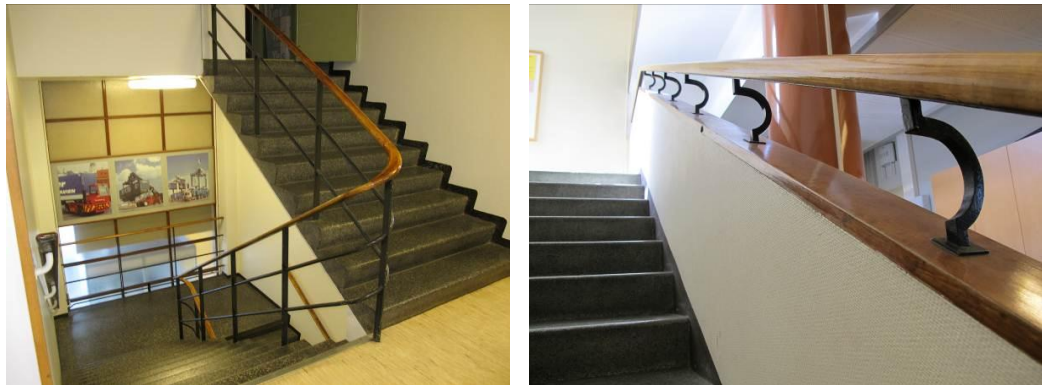
*Vasemmalla hallintorakennus koillisesta parvekkeineen. Oikealla hallintorakennus pohjoisesta. Kuvassa näkyy pohjoinen sisäänkäynti, hissikuilu sekä vuodelta 2006 kellariin antavat valokatokset.*



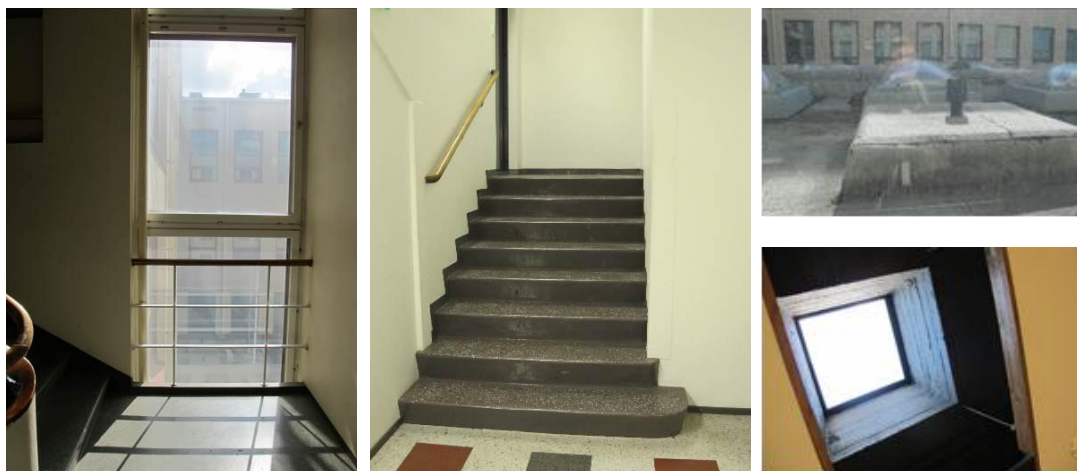
*Vasemmalla pääsisäänkäynti, oikealla pohjoinen sisäänkäynti.*



Hallintorakennuksen rakennusvaiheet ja sisätilojen arvoja merkittynä pohjapiirroksiin.



Vasemmalla itäsiiven pääportaikkoa lasi-ikkunoineen ja puu-teräskaiteineen. Oikealla länsisiiven portaikkoa kaide-detalleineen.



Vasemmalla länsisiiven porrastasanne ja näkymä katetulle sisäpihalle. Keskellä pohjakerroksesta ensimmäiseen kerrokseen johtava portaikko ja oikealla 1960-luvun kattoikkunoita.

Säilytettävät ominaispiirteet: Rakennuksen linnamainen U-muoto ja julkisivujen vaaka-suuntaiset ikkunauhat ja ikkunoiden vertikaalisuus säilytetään. Pääsisäänkäynnin muotoilu pyöristyksineen, lippakatoksineen ja portaikkoineen sekä rakennuksen harvoja puhtaan funktionalistisia yksityiskohtia edustava pohjoispäädyn parveke säilytetään. Samoin pohjoispäädyn sisäänkäynti ikkunoineen ja klinkkerireunuksineen säilytetään. Sisätiloissa suositellaan säilytettäväksi alkuperäiset portaikot yksityiskohtineen (pilarit, askelmien pyöristykset, tumma kivimosaiikkipinta, kaiteet puisine ja metallisine osineen, 2. kerroksen portaikon päätyseinän lasiruudukko). Lisäksi suositellaan säilytettävän piirustussalit avoimena tiloina, näkymät keskisiivestä sisäpihalle sekä lasiruutuikkunat (ks. pohjapiirroksset yllä). Sisäpihan kattoikkunat on syytä säilyttää.

Täydennys- ja korjausrakentamisen tapa: Mahdollisten laajennusosien julkisivujen tulee olla materiaaleiltaan, väritykseltään ja aukotukseltaan rakennuksen nykyisten julkisivujen kaltaisia. Useita kertoja laajennettu rakennus kestää laajentamisen peruseräiteiltään samanlaisena. Laajennusosan yksityiskohtien tulisi kuitenkin ilmentää nykypäivän arkkitehtuuria, kuitenkin rakennuksen hillittyä muutokieltä jatkaen. Esimerkiksi ikkunoiden ruutujako ja puitteiden ja karmien väritys voi poiketa nykyisestä. 1960-luvun katettu osa kestää muutoksia, jotka tulee kuitenkin sovittaa alistaisiksi rakennuksen funktionalistiselle arkkitehtuurille. Kun itäinen ja/tai pohjoinen ulko-ovi uusitaan, ovien materiaaliksi tulisi valita alkuperäisen kaltainen, funktionalistisessa edustusrakentamisessa käytetty jalopuu tai maalattu teräs pitkällä pystysuuntaisella kädensijalla varustettuna. Sisätiloissa tulisi erottaa vanhan osan ja 1960-luvun laajennuksen välinen saumakohta.

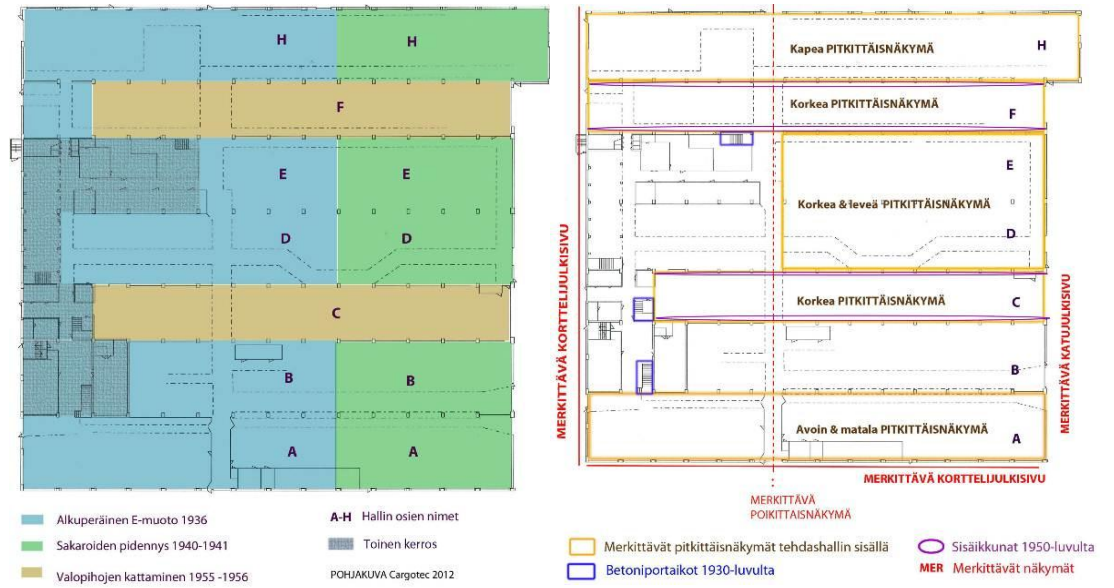
## 2.7 Kantatehdas

Ohjeet perustuvat FM Anna Lyyra-Seppäsen tekemään Härmälänrannan kantatehtaan ympäristön rakennusinventointiin (Pirkanmaan maakuntamuseo, Kulttuuriympäristöyksikkö, 2012). Inventoinnissa on eritelty alla esitettyä yksityiskohtaisemmin rakennuksen historiaa, arvoja ja toimenpidesuosituksia. Alla olevat valokuvat ja piirroksat ovat inventoinnista ja Anna Lyyra-Seppäsen ottamia tai tekemiä.

Arvot: Kantatehdas on rakennusteknisesti ja historiallisesti arvokas ja merkittävä osa teollisuuden rakennusperintöä. Rakennuksen teräsbetoninen pilari-palkkijärjestelmä on säilynyt hyvin ja on esimerkki tyypillisestä teollisuusestetiikasta. Alueen sisäisessä maisemassa rakennus muodostaa korttelimaisia seinämiä.

Säilytettävät ominaispiirteet: Rakennuksen pilari – palkki-rakenne tulisi säilyttää keskeisenä rakenneratkaisuna ja kattopalkit näkyvissä. 1930-luvun betoniportaikot on säilytettävä. Eteläinen ja läntinen julkisivun osat on säilytettävä rajaamaan korttelimaisemaa. Itäisen julkisivun ilmettä on syytä yksinkertaistaa ja parantaa sen näkyvyyttä. Sisätilojen teollinen mittakaava tulisi säilyttää ja huomioida hallin läpi avautuvat tilasarjat.

Täydennys- ja korjausrakentamisen tapa: Rakennus sietää toiminnallisia ja osin rakenteellisiakin muutoksia. Rakennuksen massa tulee säilyttää laatikkomaisena, mutta sitä voi aukottaa ja avata. Alkuperäinen sakaramuoto, suuret ikkunapinnat ja funktionalistiset vaakaikkunat on suositeltavaa palauttaa. Kattoikkunoiden suorakaiteinen, säännöllinen aukotus tulisi säilyttää. Tehdashalliin on mahdollista rakentaa välipohjia. Tilajaottelun ei tule kuitenkaan kokonaan peittää alkuperäistä pilari – palkki-järjestelmää.



### 3 LIIKENNEALUEET

Liikenneverkko on jaoteltu selkeästi hierarkisesti, kaupunkikuvallisesti ja toiminnallisesti. Pääkadut muodostuvat Lentovarikonkadun ja Vanhansillakadun muodostamasta itä-länsisuuntaisesta aktiivilinkistä sekä pohjois-eteläsuuntaisesta puistomaisesta Konttilukinkadusta. Tavoitteena on muodostaa liikenneympäristö, jossa kävely on miellyttävää ja joka tukee alhaisia ajonopeuksia.

#### **Lentovarikonkatu ja Vanhansillankatu**

Tampereen ja Pirkkalan välinen bussireitti on suunniteltu kulkevaksi Valmetinkadulta Lentovarikonkadun ja Vanhansillankadun muodostamaa aktiivilinkkiä pitkin Pereentielle. Bussipysäkit sijoitetaan keskeisille paikoille kohtaan, jossa kaksi alueen kokoojakatua, Lentovarikonkatu/Vanhansillankatu ja Konttilukinkatu risteävät.

#### **Konttilukinkatu**

Konttilukinkatu toteutetaan bulevardimaisena puistokatuna. Puistokadun keskelle sijoitetaan kadunsuuntainen puistomainen hulevesialue, jolla imeytetään, pidätetään ja johdetaan alueen hulevesiä kohti Härmälänojan varren hulevesipainannetta. Kadun ajoneuvoliikenne on puistomaisen hulevesialueen molemmilla puolilla yksisuuntaista.

#### **Sandberginpolku/Fontellinpolku (rantabulevardi)**

Korttelialueiden ja Aaretti Niemisen puiston väliin rakennetaan katumainen, itä-länsisuuntainen rantabulevardi, joka toimii seudullisena ulkoilureittinä. Reitti on osa Tampereen keskustasta Pirkkalaan johtavaa Pyhäjärven rantareittiä. Kävely ja pyöräily toteutetaan rantabulevardilla toisistaan eroteltuina: pyöräväylä kulkee puiston puolella ja jalankulkuväylä lähempänä rakennuksia. Rantabulevardille sijoitetaan penkkejä ja istuskelu-paikkoja.

#### **Tonttikadut**

Asuinkortteleiden sisäiset Myrskykatu, Tuiskunkatu, Siivekkeenkatu, Potkurinkatu. Leis-sinkuja ja Rollikanpolku toteutetaan jaetun katutilan (shared space) periaatteella: kadut on suunniteltu ensisijaisesti kävelijän ja pyöräilijän tarpeisiin ja moottoriajoneuvot ovat vierailijan asemassa. Katutilaa ei ole jaettu erikseen jalankulkijoille, pyöräilijöille ja moottoriajoneuvoille, vaan kadun pinta on samaa materiaalia ja samassa tasossa koko katualueen leveydeltä. Katutilaan tulee luoda kävelijän mittakaava ja sitä tulee jaksottaa istutuksin, rakennelmin ja kadunkalustein.

#### **Sisunaukio ja Lukinaukio**

Aukiot jaksottavat väyliä, viestivät asuinalueelle saapumisesta ja toimivat kulkunopeuden hidastajina asuinalueelle sopivaksi. Aukiot käsitellään tätä tarkoitusta silmällä pitäen. Lukinaukion poikki luodaan sujuva bussiliikenteen yhteys.

#### **Muut rantareitit**

Kaikki rantareitit toteutetaan esteettöminä. Rantareittien varrelle toteutetaan levähdyspaikkoja eri-ikäisille.

## 4 VIHERALUEET

Viheralueet tarjoavat monipuolisen kudelman ulkoiluun, luonnosta nauttimiseen, pelailuun ja yhdessäoloon ja rauhoittumiseen tarkoitetuista paikoista. Viheralueiden suunnittelussa hyödynnetään laadittua sosiotooppimallia, jossa esitetään alueen viheralueiden diversiteetti, saavutettavuus, hoidon taso ja laatu.



### Samiveturinpuisto

Samiveturinpuisto, sitä reunustavat kadut ja katuihin rajautuvat liike-, palvelu- ja yhteistilat muodostavat alueen toiminnallisen, virkistysellisen ja liikenteellisen keskuksen, aktiivilinkin. Aktiivilinkki houkuttelee asukkaita yhteiseen oleskeluun, tapahtumiin ja muuhun vapaa-ajan viettoon ja toimii siten koko alueen sosiaalisena sydämenä. Aktiivilinkin viheralueilla on erilaisille virkistystoiminnoille ja erilaisille käyttäjille suunniteltuja alueita. Viheralueiden osien tulee olla käytettävissä tai muuntua sekä kesä- että talvikäyttöön (esim. pelikenttä toimii luistelukenttänä talvisin). Osa aktiivilinkin viheralueesta jätetään määrittelemättömäksi avoimeksi alueeksi, jota voi käyttää omaehtoisesti ja vapaamuotoisesti vuodenajan mukaan. Liikennejärjestelyillä ja valaistuksella ohjataan alueen turvallisuutta ja viihtyisyyttä.



*Ideakuva Samiveturinpuiston käytöstä asukkaiden aktiivisena ajanviettopaikkana. Kuva arkkitehtitoimisto Tengbom.*

**Aaretti Niemisen puisto**

Pyhäjärven rannassa sijaitsevan Aaretti Niemisen puiston rantareitit rakennetaan esteettömiksi ja niiden varrelle luodaan viihtyisiä oleskelu- ja levähdyspaikkoja vanhuksille. Rantapuiston alueella tulee olla lasten leikkikenttä. Sandbergin huvilan mahdolliset jäänteet säilytetään ja niitä korostetaan maisema- ja vihersuunnittelun keinoin. Veden äärelle pääsy mahdollistetaan rantarakentein ja laiturein ja niihin liittyvin toiminnoin alla olevien esimerkkikuvien tapaan. Laitureita tehdään vähintään neljä erilaista ja eri toimintoihin tarkoitettua (esim. onkiminen, piknik, istuskelu, auringonotto).



**Uimapaikka**

Uimapaikalla on nurmialueita, hiekkarantaa ja myös kovaa pintaa oleiluun ja auringosta ja vedestä nauttimiseen sekä erilaisiin aktiviteetteihin kuten hiekkalinnojen rakenteluun ja rantapeleihin.

**Härmälänojan puisto**

Härmälänojasta tehdään alueen helmi muotoilemalla ojaa ja karsimalla kasvillisuutta niin, että ojan varresta muodostuu ulkoiluun ja virkistykseen käytettävissä oleva ympäristö. Ojan varteen rakennettavilta ulkoilupoluilta avataan näkymiä ojalle. Ojaa levennetään paikoin tulva-aldaiden muodostamiseksi.

**Härmäläntalonpuisto (englantilainen puisto)**

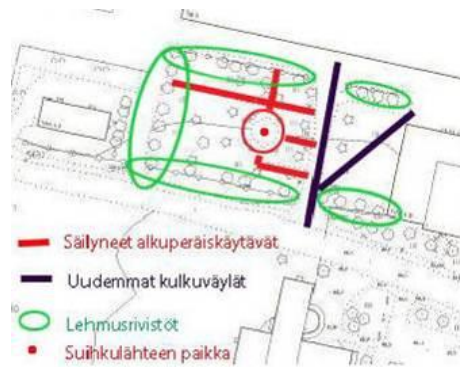
Ohjeet perustuvat FM Anna Lyyra-Seppäsen tekemään Härmälänrannan kantatehtaan ympäristön rakennusinventointiin (Pirkanmaan maakuntamuseo, Kulttuuriympäristöyksikkö, 2012). Inventoinnissa on eritelty alla esitettyä yksityiskohtaisemmin puiston historiaa, arvoja ja toimenpidesuosituksia. Alla olevat valokuvat ja piirroukset ovat inventoinnista ja Anna Lyyra-Seppäsen ottamia tai tekemiä.

Arvot: Härmäläntalonpuisto on maisemallisesti ja historiallisesti arvokas ja merkittävä osa historiallisesta tehdasalueesta. Se on toiminut työntekijöiden virkistytymispaikkana ja tehtaan edustavan käyntikorttina ja kertoo tehdasalueiden kokonaisvaltaisesta suunnittelusta. Puistossa on säilyneinä piirteitä sekä klassisesta muotopuutarhasta että englantilaisesta metsäpuistosta.



Säilytettävät ominaispiirteet: Puiston symmetrinen käytävämuotoilu ja puistoa kiertävät lehmusrivit tulisi säilyttää. Puiston lajisto on syytä pitää kookkaana ja puistomaisena ja käytävät hiekkapintaisina.

Restauroinnin tapa: Puisto kunnostetaan ja siitä tehdään kantatehtaaseen ja pääkonttoriin/hallintorakennukseen kiinteästi liittyvä, arvokas puisto. Puiston poikki pohjois-eteläsuunnassa kulkeva tie tulisi integroida paremmin puiston muuhun käytävärakenteeseen. Suihkulähteen paikalle on suotavaa palauttaa vesiaihe.



Vasemmalla Tehtaanpuiston rakenne ja ominaispiirteitä. Oikealla suihkulähteen paikka idästä kuvattuna



Vasemmalla puiston pohjoissivua ja sitä rajaavaa lehmusrivistöä. Oikealla puisto etelästä kuvattuna



Vasemmalla puiston poikki pohjois-eteläsuunnassa kulkeva tie ja oikealla koillis-lounassuunnassa kulkeva tie.

### Omenapuutarha (osa Aaretti Niemisen puistoa)

Omenapuutarha kunnostetaan ja siitä tehdään rauhoittumisen ja oleskelun paikka.

#### Fontellinaukio

Konttilukinkadun päätteenä sijaitsee aukio, jolta avautuu näymät sekä Pyhäjärvelle että sen ranpuistoon (Aaretti Niemisen puisto). Aukiolle tulee luoda puitteet sekä toiminnalle että oleskelulle. Aukiolla tulee olla mahdollista nauttia sekä auringosta että varjosta ja sen tulee olla valaistu. Alueen kaksi muuta aukiota ovat luonteeltaan enemmän liikenneympäristöjä (ks. edellä kohta ”Liikennealueet”).

#### Puistomainen hulevesialue

Pohjois-eteläsuuntaisen, bulevardimaisen Konttilukinkadun keskiosa toteutetaan hulevesipuistona, jota pitkin asuinalueen pohjoisosien hulevedet johdetaan etelään kohti Härmälänjojaa. Hulevesialueella on hulevesien johtamiseen, viivyttämiseen ja imeyttämiseen tarkoitettuja rakenteita ja veden lähellä viihtyviä kasveja, joiden ansiosta vesi ja sen kulku ovat näkyviä elementtejä puistossa (ks. esimerkkikuvat alla).



*Ideakuvia mahdollisista hulevesien käsittelyn tavoista alueella ja niiden vaikutuksesta kaupunkikuvaan.*

#### Kivisillat

Kivisillat kunnostetaan ja avataan kevyen liikenteen käyttöön.

#### Teollinen perinne viheralueilla

Viheralueille luodaan omaleimaista ilmettä alueen teollisesta historiasta kertovien rakenteiden, rakennelmien ja/tai alueella valmistettujen tuotteiden avulla. Ne toimivat maamerkeinä tai niillä voi olla myös toiminnallinen funktio esimerkiksi osana tukimuureja katoksia tai oleskelupaikkojen rakenteita.

#### Valaistus

Alueelle tehdään kokonaisvaltainen valaistus suunnitelma ja alueelle valitaan yhtenäiset valaisinmallit.