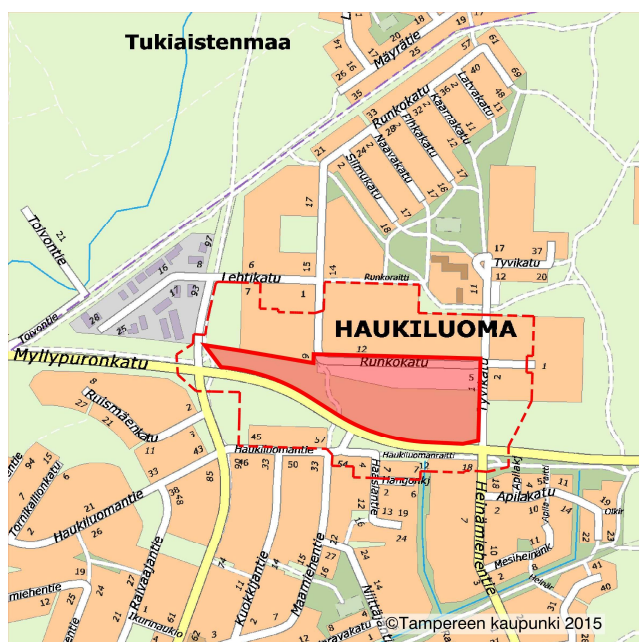




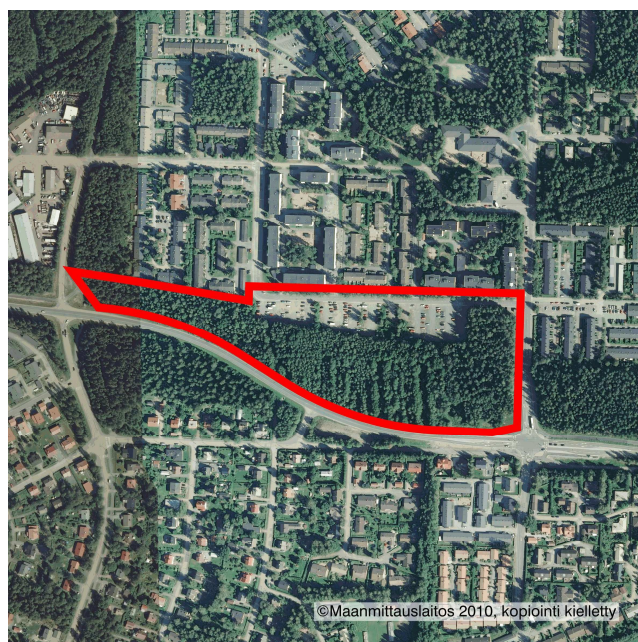
## Asemakaavan ja asemakaavamuutoksen osallistumis- ja arviointisuunnitelma

5.2.2015

HAUKILUOMA II / HAUKILUOMAN KESKUSTA-ALUE,  
TÄYDENNYSRAKENTAMISTA TYVIKADUN, RUNKOKADUN, IKURINTIEN JA  
MYLLYPURONKADUN VÄLISELLE ALUEELLE, ASEMAKAAVA NRO 8360



Kaava-alue lähivaikutusalueineen



Ilmakuva kaava-alueesta v 2010.

### Mikä osallistumis- ja arviointisuunnitelma on?

Osallistumis- ja arviointisuunnitelma on lakisääteinen (MRL 63 §) kaavan laatimiseen liittyvä asiakirja, jossa esitetään perustiedot hankkeesta ja suunnitelma noudatettavista osallistumis- ja vuorovaikutusmenettelyistä sekä vaikutusten arvioinnista (MRL 9§).

Suunnitelman tarkoituksena on kertoa, miksi kaava laaditaan, miten asia etenee ja missä vaiheessa siihen voi vaikuttaa.

### Aloite

Haukiluoman eteläosan kehittäminen on kaavoitusohjelman 2015 mukainen hanke sekä EHYT-täydennysrakentamis-ohjelman mukainen kohde.

Hankkeen diaarinumero: TRE: 2774/2010

## **Suunnittelualue**

Haukiluoman kaupunginosa sijaitsee noin 10 km Tampereen keskustasta luoteeseen. Suunnittelualue on metsäistä viheraluetta ja pysäköintialuetta Tyvikadun, Runkokadun ja Ikurintien välissä, Myllypuronkadun pohjoispuolella, sisältäen osia Hyhkyn kylän tiloista 1:279, 1:285, 2:273, 2:274. Suunnittelualueen omistaa Tampereen kaupunki. Suunnittelualue sijaitsee osin Myllypuron Natura-alueen valuma-alueella, mikä edellyttää erityisen huolellista hulevesien hallinnan suunnittelua ja toteutusta myös rakentamisvaiheessa.

## **Suunnittelun lähtökohdat**

### **Maakuntakaava**

Pirkanmaan 1. maakuntakaavassa (vahvistettu 29.3.2007) suunnittelualue on osoitettu taajamatoimintojen alueeksi (A). Merkintä sisältää asumisen, kaupan, palvelujen, hallinnon ja työpaikkatoimintojen alueet sekä liikenne-, virkistys- ja puistoalueet.

### **Yleiskaava**

Tampereen kantakaupungin 12.12.2000 vahvistetun yleiskaavan mukaan suunnittelualue on kerrostalovaltaista asuntoaluetta, jolle voidaan rakentaa myös asuin ympäristöön sopivia työtiloja.

### **Asemakaava**

Suunnittelualueen pohjoisosan pysäköintialueella on voimassa asemakaava nro 4788 vuodelta 1976 ja keskiosassa asemakaava nro 6256 vuodelta 1985. Suunnittelualueen Ikurintien puoleinen pääty on Lehtipuisto-nimistä viheraluetta. Alueen eteläosassa ei ole voimassa olevaa asemakaavaa.

## **Haukiluoman yleissuunnitelma**

Asemakaavan suunnittelu pohjautuu Yhdyskuntarakenteen eheyttäminen Tampereella-hankkeen (EHYT) yhteydessä laadittuun Haukiluoman yleissuunnitelmaan, jossa on tutkittu Haukiluoman alueen mahdollisia asunto-, liike- ja palvelurakentamiseen soveltuvia alueita olemassa olevaa kaupunkirakennetta täydentäen ja kehittäen Myllypuronkadun kaupunkikuvallista ilmettä, läheinen luonto sekä alueen toiminnot huomioiden. Työn keskeinen näkökulma oli arjen asuin- ja elinympäristön parantamisessa. Yleissuunnitelma on hyväksytty yhdyskuntalautakunnassa 16.4.2013.



- Haukiluoman yleissuunnitelma-alueen ekotehokkuusselvitys (WSP Finland Oy 2013)
- Haukiluoman yleissuunnitelman 1033 hulevesiselvitys (FCG Suunnittelu ja tekniikka 2012)
- Haukiluoman ja Tesoman yleissuunnitelma-alueiden Natura-arvioinnin esiarviointi (FCG Suunnittelu ja tekniikka 2013)
- Tampereen ilmanlaatuselvitys 2013 (Enwin 2013)

Suunnittelualueelle laaditaan seuraavat selvitykset:

- hulevesiselvitys ja -suunnitelma
- liikennemelutarkastelu ja -suunnitelma
- katujen yleissuunnitelma
- kaavataloudellinen tarkastelu

Muita selvityksiä laaditaan asemakaavamuutostyön aikana tarpeen mukaan. Lisäksi kaavan laadinnassa käytetään hyväksi yleissuunnitelmatyön yhteydessä tehtyjä selvityksiä soveltuvin osin.

### **Rakentamistapaohjeet**

Asemakaavatyön aikana suunnittelualueelle laaditaan rakentamistapaohjeet.

### **Vaikutusten arviointi**

Asemakaavan muutoksen vaikutukset arvioidaan kaavan laatimisen yhteydessä mm.

- 1) ihmisten elinoloihin ja elinympäristöön
- 2) kasvi- ja eläinlajeihin, luonnon monimuotoisuuteen
- 4) alue- ja yhdyskuntarakenteeseen, yhdyskunta- ja energiatalouteen sekä liikenteeseen
- 5) kaupunkikuvaan, maisemaan ja rakennettuun ympäristöön
- 6) vaihtoehtojen kaavataloudelliset vaikutukset
- 7) yritysvaikutukset

### **Osalliset**

Osallisia ovat mm.

- Naapurikiinteistöjen omistajat ja asukkaat (lähivaikutusalue)
- Ikuri-Haukiluoman Omakotiyhdistys ry
- Kaupunginosayhdistys Tesoma-seura ry
- Länsi-Tampereen alueellinen työryhmä Länsi- Alvari
- Alueella työskentelevät
- Alueella toimivat yritykset
- Alueella toimivat yhdistykset
- Kaupungin eri toimialat ja viranomaiset (mm. kaupunkiympäristön kehittäminen viranomaisyksikköineen, kiinteistötoimi)
- Kaupungin yhtiöt ja liikelaitokset: Tilakeskus Liikelaitos, Tampereen Kaukolämpö Oy, Tampereen Sähköverkko Oy, Tampereen Vesi Liikelaitos, tietoliikenneyhtiöt
- Pirkanmaan maakuntamuseo
- Pirkanmaan pelastuslaitos
- Pirkanmaan ELY-keskus
- Muut ilmoituksensa mukaan

## **TIEDOTTAMINEN JA OSALLISTUMISEN JA VUOROVAIKUTUKSEN JÄRJESTÄMINEN**

### **Yleisjärjestelyt**

Asemakaavatyön aikana aineistojen nähtävillä oloista julkaistaan kuulutukset kaupungin ilmoituslehdessä (Aamulehti). Kaava-aineisto on nähtävillä kaavan eri vaiheissa nähtävillä oloaikoina Palvelupiste Frenckellissä osoitteessa Frenckellinaukio 2 B, missä palvelupisteen neuvojilta saa opastusta kaavan valmisteluun liittyvistä asioista.

Aineisto on lisäksi nähtävillä kaavoituksen Internet-sivuilla osoitteessa:

<http://www.tampere.fi/kaavatjakiinteistot/kaavoitus/kuulutukset.html>

Mahdolliset mielipiteet ja muistutukset tulee toimittaa nähtävillä oloaikoina kirjaamoon.

Kirjaamon postiosoite: Kirjaamo, PL 487, Tampere 33101

Kirjaamon käyntiosoite: Puutarhakatu 6

Kirjaamon sähköpostiosoite: [kirjaamo@tampere.fi](mailto:kirjaamo@tampere.fi)

### **Osallistumis- ja arviointisuunnitelma (aloitusvaihe)**

Hankkeesta laaditaan osallistumis- ja arviointisuunnitelma (tämä asiakirja). Asemakaavamuutos tulee vireille 5.2.2015, jolloin kaavan osallistumis- ja arviointisuunnitelma on nähtävillä 5.2.-26.2.2015 välisen ajan.

### **Valmisteluvaihe**

Laaditaan asemakaavan valmisteluaineisto, johon sisältyy asiakirjoina viitesuunnitelmia, havainnekuvia, selostus ja selvitykset. Valmisteluvaiheen yhteydessä kuullaan tarvittavia kaupungin asianosaisia toimialoja ja viranomaistahoja. Aloitusvaiheessa saaduista mielipiteistä ja mahdollisista ennakkolausunnoista tehdään yhteenveto selostukseen.

Nähtävillä olosta julkaistaan sanomalehtikuulutus ja siitä tiedotetaan internetissä.

Valmisteluaineiston nähtävillä oloaikana järjestetään yleisötilaisuus.

### **Ehdotus**

Asiakirjat täydennetään asemakaavaehdotukseksi. Valmisteluvaiheessa saaduista mielipiteistä ja lausunnoista tehdään yhteenveto asemakaavaselostukseen.

Yhdyskuntalautakunta käsittelee ehdotuksen ja päättää sen asettamisesta yleisesti nähtävillä. Nähtävillä olosta julkaistaan sanomalehtikuulutus ja siitä tiedotetaan internetissä. Ehdotuksesta on mahdollista jättää muistutuksia ja ne käsitellään säädettyssä järjestyksessä.

### **Asemakaavan hyväksyminen**

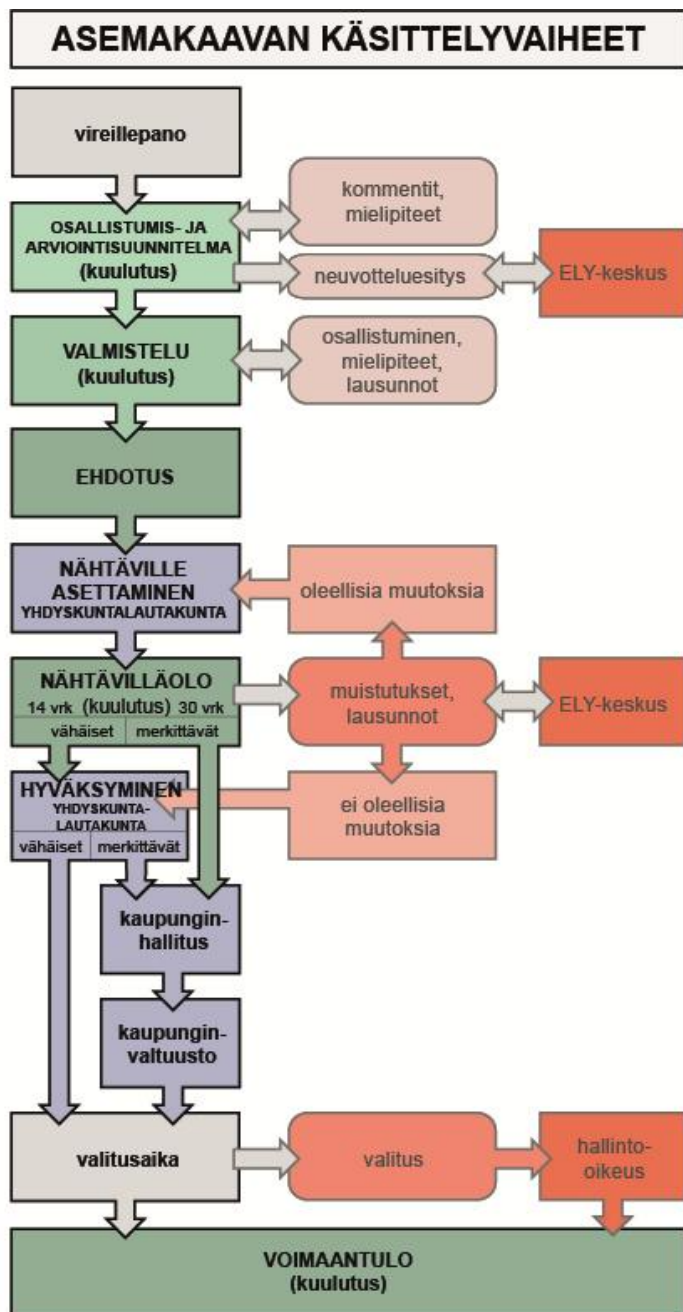
Asemakaavaehdotuksesta jätettyihin muistutuksiin laaditut vastineet sekä ote yhdyskuntalautakunnan päätöksestä lähetetään niille muistuttajille, jotka ovat jättäneet osoitetietonsa.

Asemakaavan hyväksyy Tampereen kaupunginvaltuusto. Hyväksymispäätöksestä kuulutetaan kaupungin ilmoitustaululla ja Internet-sivuilla. Kaupunginvaltuuston tekemästä hyväksymispäätöksestä voi valittaa 30 päivän ajan Hämeenlinnan hallinto-oikeuteen.



Ohessa kaavio asemakaavan käsittelyvaiheista, josta selviää, miten osallistumismahdollisuus jatkuu yhdyskuntalautakunnan käsittelyn jälkeen. Kaava tulee voimaan kuulutuksella.

## KAAVAN KÄSITTELYVAIHEET KAAVIONA JA YHTEYSTIEDOT



### Kaavoitusviranomainen

Tampereen kaupunki  
Kaupunkiympäristön kehittäminen  
Maankäytön suunnittelu  
Asemakaavoitus

Va. Asemakaavapäällikkö  
Elina Karppinen  
puh. 040-800 4908

Asiaa hoitaa:  
kaavoitusarkkitehti Minna  
Kiviluoto  
puh. 040-801 6951

### Aineiston esittely

Asiakaspalvelu  
Palvelupiste Frenckell  
Frenckellinaukio 2 B  
puh. (03) 5656 4400  
palvelupiste.frenckell@tampere.fi

### Mielipiteiden vastaanotto

Tampereen kaupunki,  
kirjaamo,  
PL 487, Tampere 33101  
käyntiosoite Puutarhakatu 6  
kirjaamo@tampere.fi