



Kannen kuva: Kuvaaja Mauno Mannelin. Kuvan lähde Vapriikki

PMK - PUUVILLATEHTAITTEN MYYNTIKONTTORI

RAKENNUSHISTORIASELVITYS

ARKKITEHTITOIMISTO HANNA LYYTINEN KY
16.12.2005

ESIPUHE

Puuvillatehtaitten myyntikonttorin rakennushistoriallisen selvityksen tavoitteena on selvittää rakennuksen vaiheet ja arvioida rakennushistoriallista, rakennustaiteellista ja kaupunkikuvallista merkitystä ajankohtaisen suunnittelun ja kaavoituksen tarpeisiin. Selvityksen on tilannut Tampereen kaupungin yhdyskuntapalveluiden kaavoitusyksikkö, jota edustavat arkkitehdit Kristiina Jääskeläinen ja Teija Mäkelä. Selvitys on tehty Arkkitehtitoimisto Hanna Lyytinen Ky:n nimissä loka-marraskuussa 2005. Työn on laatinut arkkitehtiylöppilas Terhi Lehtimäki.

Selvitys perustuu kohdeinventoinnin lisäksi kirjallisuus- ja arkistokartoitukseen. Lähdeviitteet esitetään selvityksen lopussa kappaleessa 5.

Selvitys jakautuu kolmeen osaan. Ensimmäisessä kerrotaan Puuvillatehtaiden myyntikonttorin synty instituutiona ja rakennushankkeen taustat. Toisessa ja kolmannessa luvussa esitetään rakennuksen vaiheet ja nykytila. Neljäs luku kuvailee rakennuksen arkkitehtuuria ja kaupunkikuvaa sekä tuo esiin sen rakennustaiteellisia ja kulttuurihistoriallisia arvoja. Loppuyhteenvetoon on koottu luonnehdinta rakennuksen tulevaisuutta koskevassa päätöksenteossa huomioitavista olennaisista ominaisuuksista. Piirustusliitteeseen on koottu rakennuksen alkuperäispiirustukset, kiinnostavat muutossuunnitelmat ja ajantasapiirustukset.

Tampereella
16.12.2005



Hanna Lyytinen

SISÄLLYSLUETTELO

ESIPUHE	3
1 PUUVILLATEHTAITTEN MYYNTIKONTTORIN HISTORIA.....	7
1.1 Puuvillateollisuuden varhaisvaiheet Suomessa	7
1.2 Tekstiiliteollisuuden Tampere	8
1.3 Keskitetty myyntiorganisaatio syntyy 1930-luvulla	8
1.4 Myyntikonttorille keskusvarasto	9
1.5 Tekstiiliteollisuuden kriisi Suomessa	9
1.6 Myyntikonttorin toiminta loppuu 1974	10
1.7 PMK - alansa ainoa monopoli	10
2 PMK:N KESKUSVARASTON RAKENNUSVAIHEET	13
2.1 Rakennushanke	13
2.2 Arkkitehti Jarl Eklund	14
2.3 Uusi keskusvarastorakennus PMK:n käytössä	15
2.4 Rakennustekniikka ja -materiaalit	19
2.5 Rakennuksen muutosten ja käytön historia	20
3 NYKYTILANNE	23
4 ARVIOINTI	31
4.1 Kaupunkikuva	31
4.2 Arkkitehtuuri	33
4.3 Säilyneisyys	34
4.4 Yhteenvedo	38
4.5 Suosituksia	38
5 LÄHTEET	40
6 LIITTEET	43

1 PUUVILLATEHTAITTEN MYYNTIKONTTORIN HISTORIA



Kuva 1
Suomen puuvillatehtaitten sijainti.

1.1 Puuvillateollisuuden varhaisvaiheet Suomessa

James Finlayson perusti maan ensimmäisen puuvillatehtaan Tampereelle vuonna 1828⁽¹⁾. Siitä voidaan katsoa myöhemmin merkittäväksi kasvaneen puuvillateollisuuden alkaneen Suomessa. 1800-luvulla perustettiin useita puuvillatehtaita myös muualle maahan. Vuonna 1844 aloitti toimintansa Barkerin puuvillatehdas Turussa⁽²⁾, vuonna 1849 Forssan Puuvillatehdas, vuonna 1857 Vaasan Puuvilla Manufaktuuri Osakeyhtiö⁽³⁾ ja 1898 Porin Puuvilla⁽⁴⁾. Tekstiiliteollisuuden keskuksiksi kasvaneelle Tampereelle perustettiin vielä toinen puuvillatehdas, kun Finlaysonin palveluksesta lähteneet Arthur Sommer, J. Kupiainen ja P. A. Sharples perustivat vuonna 1898 Tampereen Puuvillatehdas Oy:n Lapinniemeen⁽⁵⁾.

1.2 Tekstiiliteollisuuden Tampere

Tampereesta kasvoi Suomen tekstiiliteollisuuden keskus. Puuvillatehtaiden lisäksi kaupungissa toimi kymmeniä tekstiili-, vaatetus- ja kenkäteollisuuden yrityksiä. Tampereen valta-asema TeVaNaKe-teollisuudessa oli suurimmillaan 1930-luvulla. Siihen mennessä Tampereen tekstiiliteollisuusyritykset olivat kasvaneet suuryrityksiksi. Vuonna 1936 Tampereen työvoimasta yli 70% oli tekstiiliteollisuuden palveluksessa. Vuonna 1955 määrä oli 52 % ja 1980 28 % työvoimasta.⁽⁶⁾

1.3 Keskitetty myyntiorganisaatio syntyy 1930-luvulla

Puuvillatehtaat olivat jo vuoden 1900 paikkeilla neuvotelleet yhteisistä periaatteista alan etujen turvaamiseksi. Löyhää yhteistyöelintä kutsuttiin puuvillapooliksi, puuvillarenkaaksi tai puuvillatehtaitten yhtymäksi. Yhtymä määritteli kankaiden peruspainot, hinnat, asiakkaiden maksuehdot, ja mallikokoelmien julkaisuajat. Ajan mittaan yhtymä paisui monimutkaiseksi toimimattomaksi päätöskokoelmaksi. Tilanne johti täydelliseen puuvillan myyntisotaan, jossa kukin kiersi sovittuja sääntöjä parhaansa mukaan.⁽⁷⁾

1930-luvulla pulakausi vähensi tuotteiden kysyntää, aiheutti tehtaiden vajaakäyttöä ja laski kannattavuutta. Lisäksi Japani ja Englanti tuottivat puuvillakankaita halvalla ja onnistuivat lisäämään tuontiaan Suomeen.^(8,9)

Varsinkin Lapinniemen tehtaan isännöitsijä Magnus Lavonius oli jo pitkään ajanut maamme kuuden puuvillatehtaan yhdistämistä yhdeksi yhtiöksi kilpailukyvyn parantamiseksi ja valmistuskustannusten alentamiseksi, mutta hankkeet olivat rauenneet yksimielisyyden puutteeseen⁽¹⁰⁾. 1930-luvulle tultaessa alan kasvaneet ongelmat kuitenkin pakottivat uusiin neuvotteluihin yhteisen keskitetyn myyntiorganisaation ja kartellin perustamiseksi⁽¹¹⁾.

Yhteistyön suunnitteluvaiheessa mukana olivat kaikki maamme kuusi suurta puuvillatehdasta. Asiantuntijoiden avulla laadittiin myyntiosuiksi eli osalukuihin perustuva suunnitelma, ja vuonna 1932 saatiin perustettua viiden tehtaan yhteinen keskitetty myyntiorganisaatio, joka nimettiin Puuvillatehtaitten myyntikonttoriksi eli PMK:ksi. Porin Puuvilla oli tyytymätön suunniteltuun osalukuunsa, ja jäi aluksi yhteistyön ulkopuolelle, mutta liittyi mukaan 1935, kun se sai sitkeytensä ansiosta osalukunsa nousemaan kaksinkertaiseksi.⁽¹²⁾

1.4 Myyntikonttorille keskusvarasto

Aluksi Puuvillatehtaitten myyntikonttori toimi Helsingissä. Tukku-
liikkeet tilasivat haluamansa tuotteet sieltä, ja tilaukset jaettiin
sovittujen osalukujen perusteella tehtaille, jotka toimittivat tuot-
teet suoraan tilaajille. Edelleen oli epäkohta, että jokainen tila-
us toimitettiin ja laskutettiin kuudessa osassa kustakin tehtaasta
erikseen. Kahdenkymmenen kangaspakan tilauksesta saattoi
tulla pari pakkaa Vaasasta ja Turusta, neljä Forssasta, kah-
deksan Tampereelta ja loput Porista ja tietenkin myös yhtä
monta laskua. Yhteisen keskusvaraston tarve oli kiistaton.
Keskusvaraston tuleva sijoituspaikka herätti keskustelua. Myyn-
tikonttori sijaitsi Helsingissä, ja myyntikonttorin virkailijat pitivät
pääkaupungin puolta, mutta Tampereen kaksi puuvillatehdasta
ja keskeinen asema maan kulkulaitosverkostossa ratkaisivat
asian Tampereen eduksi. Keskusvarastorakennukseen Tam-
pereelle siirtyi Helsingistä myös puuvillatehtaiden yhteinen
myyntiorganisaatio.⁽¹³⁾

1.5 Tekstiiliteollisuuden kriisi Suomessa

Yhteisen myyntikonttorin perustaminen ei ratkaissut puuvilla-
teollisuuden ongelmia Suomessa. Alalla tapahtui jatkuvasti
merkittäviä muutoksia. Vuonna 1934 Finlayson osti Forssa Oy:n
osake-enemmistön ja Tampella osti Lapinniemen puuvilla-
tehtaan liittäen sen tekstiili-sektoriinsa ja kehittäen sitä edel-
leen samoin kuin tehtaan tuotevalikoimaa. Vuonna 1941 Fin-
layson, Tampella ja Porin Puuvilla ostivat Vaasan Puuvillan
osake-enemmistön.⁽¹⁴⁾

Yleinen elintason nousu lisäsi tuotteiden kysyntää ja vientikin
kasvoi. Samalla kuitenkin nousi myös yleinen kustannustaso.
Palkat nousivat, nopeutuva tekninen kehitys lyhensi koneiden
tehokasta käyttöikä, ja keinokuiduille pärjätäkseen puuvilla-
teollisuuden piti kehittää uusia kehruu-, kudonta- ja muita
käsittelymenetelmiä. Huokeimpia keinokuituja halvemmaksi
puuvillan hintaa ei kuitenkaan kyetty saamaan. Puuvillan ase-
mia heikensi edelleen se, että 1950- luvun alusta alkaen alkoi
edullisten tekstiilien tuonti halvan työvoiman maista. Kun sama
jatkui enenevässä määrin 1960-luvulla, puuvillateollisuus ajautui
vaikeuksiin.⁽¹⁵⁾

Vuonna 1961 Suomi solmi EFTA liitännäissopimuksen, mikä
helpotti ulkomaisten tuotteiden tuontia Suomeen. Tällä oli vai-
kutuksensa myös puuvillateollisuuteen, vaikka arimmat teolli-
suuden alat saivatkin erityiskohtelua. Niin kutsuttu hidastuslista
koski myös TeVa-teollisuutta. Tullit kuitenkin poistuivat koko-
naan vuonna 1968.⁽¹⁶⁾

1960- ja 70-luvuilla puuvilla-alalla tehtiin useita yritysostoja ja – fuusioita. Vuonna 1963 Finlayson fuusioi itseensä Vaasan Puuvillan ja vuonna 1973 Porin Puuvillan. Finlayson yritti suuntautua voimakkaasti vientiin ja teki uusia investointeja ja tuotannon tehostamistoimenpiteitä. 1970-luvun lopussa kehäämötoiminta lopetettiin Forssasta ja Vaasan kutomon toiminnot siirrettiin Tampereelle.⁽¹⁷⁾

1.6 Myyntikonttorin toiminta loppuu 1974

Kun tekstiilialan vaikeudet jatkuivat ja edelleen pahenivat 1970-luvun lopulla, Finlaysonkin toimeenpani yhä voimakkaampia yhtiön saneerukseen tähtääviä toimenpiteitä. Öljykriisi 1974 nosti tekstiiliraaka-aineiden hintoja, eikä nousua voitu hintasäännöstelyn vuoksi siirtää hintoihin. Finlaysonin alamäki alkoi, tekstiilikriisi paheni.⁽¹⁸⁾ Vuonna 1981 tulipalo tuhosi Porin tehtaan⁽¹⁹⁾.

Vuosikymmenien aikana Finlayson oli ostanut ja sulauttanut itseensä lähes kaikki muut alan toimijat Suomessa, eikä eri yhtiöiden välistä yhteistyöelintä keskusvarastoineen enää tarvittu⁽²⁰⁾. Puuvillatehtaitten yhteinen myyntikonttori lopetti toimintansa vuonna 1974. Sen jälkeen keskusvarastorakennus toimi lähinnä Finlaysonin valmiin tavarain varastona.⁽²¹⁾ Finlaysonin liinavaateompelimo siirrettiin PMK:n keskusvarastolta vapautuneisiin tiloihin 1979,⁽²²⁾ mutta tämä jäi vain lyhyeksi väli-vaiheeksi, ja toiminta hiipui 1980-luvun puolivälin paikkeilla.

1.7 PMK - alansa ainoa monopoli

Kotimaan myynti hoidettiin menestyksellisesti yhteisen myyntiorganisaation kautta. Tuotanto jaettiin tehtaiden kesken, tehtaot saattoivat erikoistua, ja markkinointi ja myynti keskitettiin PMK:n alaisuuteen. PMK:n mainos-kampanjat näkyivät lehdis-sä, näyteikkunoissa ja ulkomainoksissa⁽²³⁾, ja PMK-laatu muodostui sittemmin käsitteeksi suomalaisille⁽²⁴⁾.

Puuvillatehtaiden myyntikonttori PMK muodosti virallisen perustan yrittäjien väliselle verkostoitumiselle. PMK:n johtokunnan muodostivat tehtaiden johtohenkilöt ja puolueeton puheenjohtaja. Yritysten välille syntyi samalla rakenteita, jotka määrittivät luottamusta ja sen rikkomisesta seuranneita sanktioita, mitä ilman kilpailun rajoittaminen ei todennäköisesti olisi onnistunut. PMK avaa mielenkiintoisen näköalan sosiaaliseen pääomaan. Yrittäjien oli järkevää pyrkiä mahdollisimman keskeiselle paikalle PMK:ssa, jotta he olisivat päässeet vaikuttamaan yhteisiin kilpailunrajoituksiin ja valvomaan niiden nou-

dattamista. Yrittäjän oli ansaittava luottamus kotimaisten kilpailijoiden silmissä saadakseen todellista vaikutusvaltaa, sekä muodollista että erityisesti epämuodollista. Yrittäjät joutuivat tasapainoilemaan oman yrityksensä sekä PMK:n usein vastakkaisten etujen välillä. PMK oli Suomen puuvillateollisuuden erityispiirteen, kartellinomaisen yhteistyön merkittävin ilmaus. Alansa ainoa monopoli jatkoi toimintaansa vuoteen 1975 asti.⁽²⁵⁾

kuva 2

PMK:n mainos vuoden 1955 Tammerkoski-lehdestä. Puuvillatehtaitten markkinointi oli myös keskitetty ja hoidettu yhteisen myyntikonttorin kautta. Mainoksessa näkyy myös PMK:n viisi-piippuinen tavaramerkki



Tyttömäisen hoikkana PMK:n kesäkankaissa

Kesäisen värikäs viikonloppu odottaa . . . Kun nuori nainen haluaa lisätä sen iloista tunnelmaa onnistuneella asulla, joka korostaa hänen tyttömäistä hoikkuuttaan ja hilpeää elämänhaluaan, hän ompelee lenkinsä PMK:n värikkäistä kesäkankaista.

Korallikankaisiin kuuluvat viime kesästä tutun korallikankaan lisäksi uutuuksina **Kiilto-**, **Moiré-** ja **Olki-koralli**. Muistakaa, että korallikankaita ei saa pestessä keittää eikä kiertää. Ne on huuhdeltava hyvin ja silitettävä varovasti nurjalta puolelta.

Reunuskankaita on esim. oheista mallia puna-, sini- tai mustapohjaisena. Nämä tyylikkään kirkkaat värisävyt tuovat aurinkoa pilviseenkin kesäpäivään.

Silva 3 — myös reunuskankaita — on nuorison toivepukukangas, joka väri- ja kuviosommittelunsa puolesta sopii fantastiseenkin pukumalliin.

Muslinette laskeutuu kauniisti, sillä se on hiukan painavampaa kuin tavallinen vistramusliini.

PMK 

PUUVILLATEHTAITTEN MYYNTIKONTTORI

Mallit vastapäivään:
 Reunuskangas — 219:— m
 Kiilto-koralli — 180:— m
 Muslinette — 144:— m
 Silva 3 — 232:— m

2 PMK:N KESKUSVARASTON RAKENNUSVAIHEET



Kuva 3

PMK:n talon eteläpäädyssä on myyntikonttorin ikkunat ja pääsisäänkäynti. Autoliikenne keskusvarastoon ajoi viisikerroksisen osan päädystä; oikeanpuoleisista ovista kellariin ja vasemmanpuoleisista katutason lastauslaitureille.

Kuvan lähde Tammerkoski 5/1955

2.1 Rakennushanke

Tampereen hallintoelimiä myötämielisellä suhtautumisella saatiin edullinen tontti Tammelan kaupunginosasta rautatien välittömästä läheisyydestä Erkkilänkadun ja Osmonmäen väliseltä alueelta⁽²⁶⁾. Rakennuksen suunnitteli arkkitehti Jarl Eklund, rakennustyöt suorittivat rakennusliikkeet Auttila ja Noppa⁽²⁷⁾. Rakennuttajana toimi Puuvillatehtaiden kiinteistöyhtiö⁽²⁸⁾.

Rakennuslupa piirustukset on päivätty Helsingissä 24.7.1936⁽²⁹⁾. Rakennus valmistui ja otettiin käyttöön syksyllä 1937⁽³⁰⁾.

Uuden keskusvaraston kuutiotilavuus oli 61300 m³, josta varastotiloja oli noin 54000 m³ ja toimistotiloja noin 7000 m³⁽³¹⁾.

Kuva 4

Luonnossuunnitelma PMK:n uutta keskusvarastoa varten. Massan kokonaishahmo on samanlainen kuin toteutuneessa rakennuksessa. Eroavaisuuksia on eteläpäädyssä: luonnoksessa toimisto-osa on suurempi, sen ikkunat avautuvat itään ja eteläjulkisivussa on vain porrashuoneen vertikaali-ikkuna. Luonnos on päiväämätön, mutta siitä otetun valokuvan alareunassa on päivämäärä 7.10.36. Kuvaaja Teuvo Mäkinen.

Kuvan lähde Vapriikki.



2.2 Arkkitehti Jarl Eklund

PMK:n myyntikonttorin keskusvaraston suunnitelmista vastasi arkkitehti Jarl Eklund. Eklund syntyi 1876 ja valmistui arkkitehdiksi Polyteknillisestä opistosta 1899. Valmistumisensa jälkeen vuonna 1902 hän opiskeli kuvanveistoa Ranskassa Academie Colarossissa. Vuonna 1905 hän perusti oman arkkitehtitoimiston.⁽³²⁾

Jarl Eklundin tuotanto on laaja, ja käsittää pääasiassa teollisuusrakennuksia, kartanoita ja yksityistaloja. Hän suunnitteli tehdasrakennuksia muun muassa Kemi Oy:lle Karihaaraan, G. A. Serlachiukselle Mänttään, Tervakoski Oy:lle Tervakoskelle, Finlaysonille Tampereelle ja Rosenlewille Poriin. Hänen muista töistään voidaan mainita Helsinkiin suunnitellut Hankkijan (ent. Nikolajeffin) liiketalo, Kluuvikadulla sijaitsevan Karl Fazerin kahvilan, konditorian ja ravintolan sisustukset sekä Kalastajatorpan ravintola Munkkiniemessä.⁽³³⁾ Eklundin tunnetuin työ on Helsingin Taidehalli (1928), jonka hän suunnitteli yhdessä arkkitehti Hilding Ekelundin kanssa⁽³⁴⁾. Eklund suunnitteli lisäksi useita yksityistaloja Helsingin Kaivopuistoon ja Eiraan. Tampereelle Eklund on suunnitellut PMK:n keskusvaraston lisäksi Finlaysonin värjäämön (1928), voimalaitoksen (1926) ja Pyynikinlinnan (1924)⁽³⁵⁾. Eklund kuoli vuonna 1962.



Kuvat 5 ja 6
PMK:n talon kaareva länsijulkisivu vasta-
valmistuneena 27.11.1937. Toimistohuoneiden
ikkunoissa oli liialta auringonpahteelta suoja-
avat markiisit.
Kuvaaja Teuvo Mäkinen.
Lähde Vapriikki



Kuva 7
Paikannuskaavio. Ei mittakaavassa

2.3 Uusi keskusvarastorakennus PMK:n käytössä

Keskusvarasto sijoittui etelä-pohjoissuuntaisesti Erkkilänkadun, Peltokadun, Aionkadun ja rautatiealueen väliin. Rakennus oli pääosin kahdeksan kerroksen korkuinen, Peltokadun puoleisessa reunassa kerroksia oli viisi. Lisäksi oli koko rakennuksen laajuinen kellarikerros. Massan muotoilu oli moderni ja kaupunkikuvallinen asema dominoiva.

Toiminnot olivat funktionaalisesti ja rationaalisesti järjestetyt. Suurin osa kerrosten alasta oli avointa pilarien rytmittämää varastotilaa, jossa pysty-yhteydet sijaitsivat linjassa rungon keskellä. Ensimmäisessä kerroksessa tapahtui junien ja autojen

lastaus ja purku. Kankaat varastoitiin kerroksiin siten, että raskaimmat kankaat olivat alakerroksissa ja kevyimmät ylhäällä. Toisessa kerroksessa oli pakkaamo, jossa kangaspakat paalattiin prässeillä kuljetuksia varten. Valmiit paalit liu'utettiin liukuratoja pitkin ensimmäisen kerroksen lastaus-laitureille. Autot ajettiin sisään kaakkoisnurkan suurista ovista kellarissa ja maantasokerroksessa sijaitsevien lastauslaitureiden viereen. Autoliikenteellä oli läpiajomahdollisuus Ainonkadulle. Rautatien puoleinen julkisivu on kaareva, jotta juna voitiin ajaa rakennukseen sisään luoteisnurkasta, ja junan lastauslaituri oli rakennuksen länsireunalla kaarevan julkisivun takana.^(36, 37)

Eteläpäädyssä oli toimisto-osa. Varasto- ja toimisto-osien välissä olivat toimisto-osaa palvelevat symmetriset pääporras-huoneet ja henkilöhissit. Ylimmissä kerroksissa (6. ja 7. krs) varasto-osa oli pienempi ja puolet kerrosten alasta toimistokäytössä. Katolla olevalla kattolyhdyllä saatiin luonnonvaloa ylimmän kerroksen keskirungon toimistotiloihin. Toimisto-osan ylin kerros oli muita korkeampi; kun varasto-osassa on kahdeksan kerrosta, on samankorkuisessa toimisto-osassa kerrostasoja vain seitsemän.⁽³⁸⁾

Kuva 8

Vastavalmistuneen keskusvaraston junan lastauslaituri. Julkisivu on kaareva junan kääntösäteen vuoksi. Tammerkoski-lehdessä kuvailaan: "-juna tuo pohjoispäädyn ovesta sisälle tavallisesti yön aikana tehtaista tulevat täysinäiset vaunut ja muutaman tyhjän vaunun, joten purkaminen ja täyttäminen pääsevät heti aamulla alkamaan. Työajan päätyttyä veturi pyytää viheltäen sisäänpääsyä ja vie täysinäiset vaunut vaihteeseen omia määräasemiaan kohti kulkemaan." Kuvaaja Teuvo Mäkinen 12.11.1937.

Kuvan lähde Vapriikki





Kuva 9
Autojen lastauslaituri katutasossa.
Kuvaaja Mauno Mannelin.
Kuvan lähde Vapriikki



Kuva 10
Pakkaamon toimintaa. Pakkaamossa oli kuusi
prässä, joilla niille ladotut kangspakat puristettiin
litteiksi, paperoitiin ja vahvistettiin paalivanteilla
kuljetuksia varten. Valmiit paalit työnnettiin
liukukuiluun, jota pitkin ne kulkivat kerrosta alem-
mas lastausalueelle. Kuvaaja Mauno Mannelin.
Kuvan lähde Vapriikki



Kuva 11
Uudessa keskusvarastossa varastohyllyjä oli yh-
teensä 6,5 kilometriä. Kuvaaja Mauno Mannelin.
Kuvan lähde Vapriikki



Kuvat 12 ja 13
Puuvillatehtaitten myyntikonttorissa työskenteli puolitoistasataa henkilöä; heistä puolet työskenteli varastossa ja puolet konttorissa. Konttorissa hoidettiin myynnin lisäksi kirjanpito, mainonta ja laadunvalvonta. Kuvaaja Mauno Mannelin.
Kuvan lähde Vapriikki

Toiminnot sijaitsivat rakennuksessa seuraavasti:⁽³⁹⁾

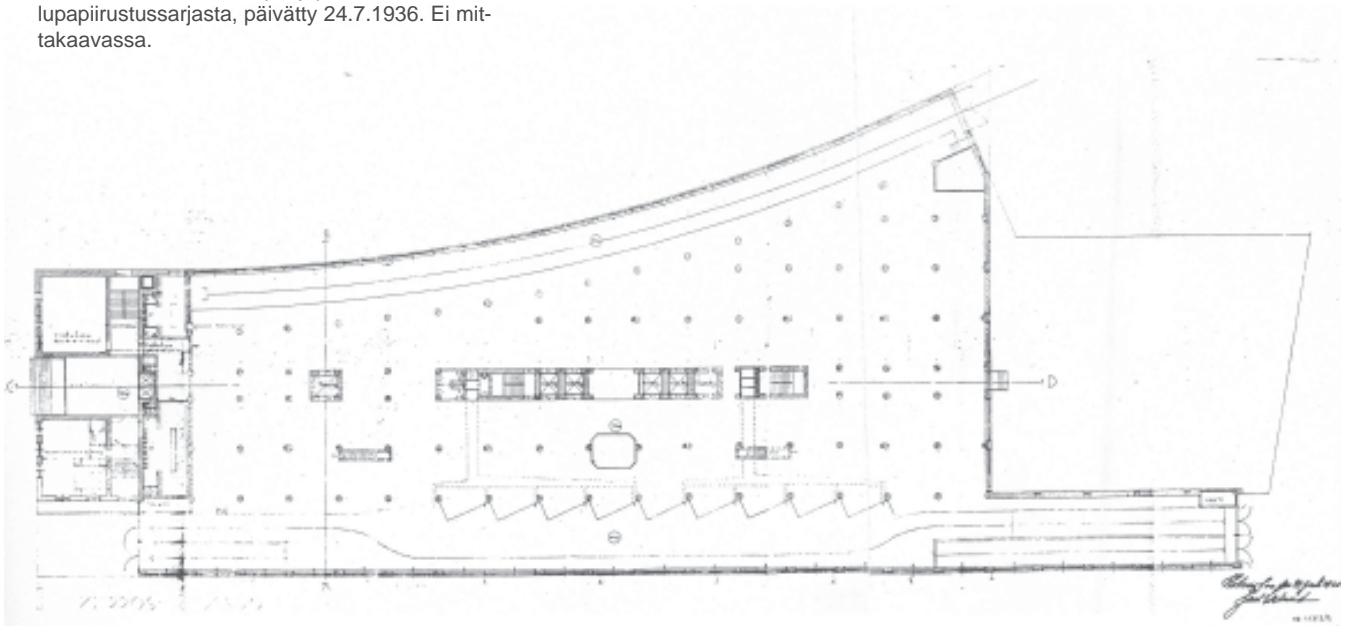
-varasto-osa

kellarikrs	lankavarasto, autojen lastauslaituri
1.krs	lastaus, purku, autojen ja junan lastauslaiturit
2.krs	pakkaamo, paalutuskoneet, raskaiden kankaiden varasto
3.krs + 4.krs	talvikankaiden varasto
5.krs + 6.krs	kesäkankaiden varasto
7. krs	silkkivarasto
8.krs	kappaletavaravarasto

-toimisto-osa

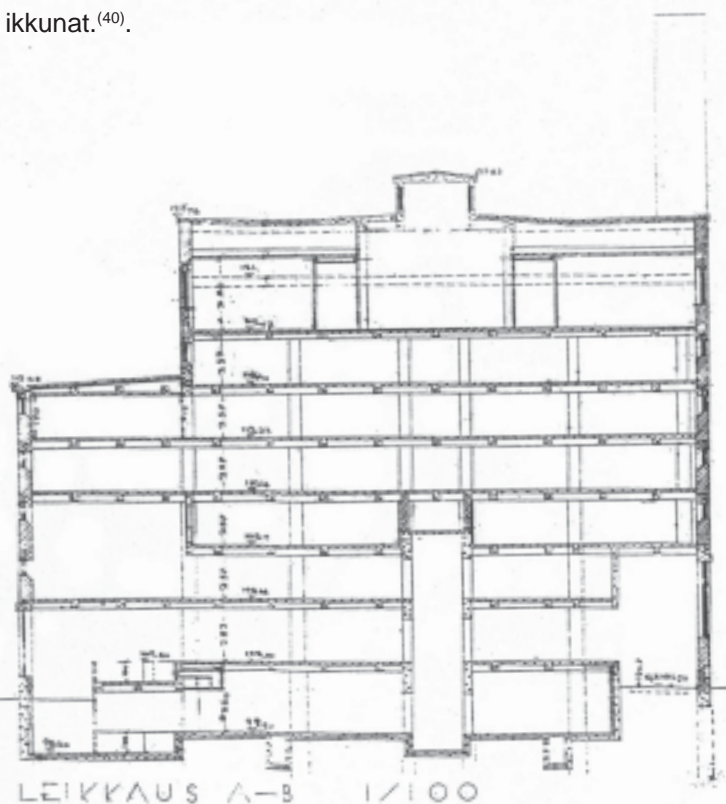
kellarkrs	pannuhuone
1.krs	sisäänkäynti, varasto- henkilökunnan ruokailuhuone, talonmiehen asunto
2.krs	varastokonttori ja toimisto
3.krs	mallisali
4.krs	arkisto
5.krs	pulavuosien asunnot
6.krs	teknillinen osasto ja kahvihuone
7.krs	pää- ja myyntikonttori, kirjanpito-osasto ja kassa

Kuva 14
Ensimmäisen kerroksen pohjapiirustus rakennus-
lupapiirustussarjasta, päivätty 24.7.1936. Ei mit-
takaavassa.



Pääsisäänkäynti myyntikonttoriin oli eteläpäädyssä Erkkilänkadulta. Pääovien edessä on jyrkät graniittiset sisääntuloportaat.

Sisätilojen käyttötarkoitus näkyy myös julkisivujen aukotuksessa. Varasto-osassa ikkunat ovat matalia ja vaakasuuntaisia, jotta varastoissa olevat kankaat eivät kärsisi auringon säteilyn vaikutuksesta. Eteläpäädyn toimisto-osa on aukotettu lähes neliön muotoisilla ikkunoilla tasajaolla. Varasto- ja toimisto-osia erottavat pääporrasuoneet näkyvät julkisivuissa pystysuuntaisina ikkunanauhoina. Ensimmäisen kerroksen lastausalueille aukesivat suuret lasipinnat kaikilta kolmelta suunnalta. Lupapiirustuksissa esitetystä umpinaisesta seinäpinnasta poiketen länsijulkisivun toimisto-osan ylimmissä kerroksissa on ikkunat.⁽⁴⁰⁾



Junan ajoraiteiden kohdalla sisätila on kahden kerroksen korkeinen, samoin Peltokadun puolella toisessa kerroksessa paalutuskonesalissa. Sisärungon huoneet avautuvat tilojen yläosiin rautalankalasi-ikkunoin ja saavat luonnonvaloa korkeiden tilojen kautta.

2.4 Rakennustekniikka ja -materiaalit

Piirustusten perusteella varasto-osan runko perustuu vapaisiin teräsbetonipilareihin ja –palkkeihin ja toimisto-osassa kantaan tiiliseiniin. Julkisivut ovat punaista puhtaaksimuurattua vuorolimitettyä tiiltä. Ikkunat tummanruskeaksi maalattua puuta, pääovet peittomaalattua metallia.

Kuva 15
Rakennuksen poikkileikkaus, 24.7.1936 päivätty rakennuslupapiirustus. Ei mittakaavassa.

Kuva 16
PMK:n talo rakenteilla kesäkuussa 1937. Tasa-katto oli modernismin tuoma uusi rakennusratkaisu.
Kuvan lähde Vapriikki





Kuvat 17 ja 18
Sodan jälkeen toimisto-osan neljäs kerros muutettiin asunnoiksi ja niitä varten puhkaistiin kaksi uutta ikkunaa

Kuva 19
Pohjoispääty ja autoluiskat
Kuvaaja Mauno Mannelin 13.11.1937.
Kuvan lähde Vapriikki



2.5 Rakennuksen muutosten ja käytön historia

Seuraavassa on esitetty ne rakennusluvanvaraiset muutostyöt, jotka löytyvät Tampereen kaupungin rakennusvalvonnan piirustusarkistosta. Päivämäärä kertoo kyseisen rakennustoimenpiteen lupapiirustusten päiväyksen. Merkittävät muutostavaiheet on tuotu esiin lihavoidulla tekstillä. Tämän raportin liitteenä ovat kopiot uudisrakennuksen alkuperäispiirustuksista ja nykytilannetta kuvaavat ajantasapohjapiirustukset.

24.7.1936 uudisrakennus

Jarl Eklund

keskusvarasto ja myyntikonttori

8.1945 toimistotilojen muutos asunnoiksi

V. Salmen

eteläpäädyn 5. krs 2 asuntoa ja kaksi uutta ikkunaa länsijulkisivussa

9.4.1955 laajennusosa pohjoispäädyssä

Jaakko Tähtinen

Melko pian rakennuksen valmistumisen jälkeen tarvittiin lisää tilaa. Vuonna 1955 keskusvarastoa laajennettiin Jaakko Tähtisen suunnitelman mukaan. Pohjoispäätyyn rakennettiin uusi laajennusosa. Uusi osa jatkoi kolmi-kerroksisena varastotilana vanhan korkean rakennusmassan linjoja. Sen jatkeeksi pohjoispäähän rakennettiin vielä kaksikerroksinen siipiosa, jonka maantaso-kerroksessa oli autotalleja ja toisessa kerroksessa kolme 2h+k asuntoa. Uuden varasto-osan tilaja rakenneperiaate olivat samat kuin alkuperäisessä rakennuksessa; avointa pilarien rytmittämää varastotilaa, tavarahissit ja porrashuoneet keskellä runkoa peräkkäin. Laajennuksessa saatiin luoteiskulmaan tila toiselle lyhyemmälle raiteelle vanhan pitkän raiteen viereen. Pohjoispäädyn autoluiskat poistettiin eikä autoilla näin ollen ollut enää ajomahdollisuutta rakennuksen läpi.

23.11.1955 kellari vähäisiä tilamuutoksia

5.8.1957 kellari vähäisiä tilamuutoksia
Aarne Ylinen?

Kuvat 20 ja 21

Vuonna 1955 varasto-osaa laajennettiin pohjoiseen. Ikkuna-aukotus noudatti laajennuksessa samoja periaatteita kuin vanhassa osassa.

23.9.1974 Ovimuutoksia pohjoispäädyssä
Oy Finlayson Ab piirustuskonttori
RKM Matti Jansson

**12.2.1979 Käyttötarkoitus- ja tilamuutoksia
Oy Finlayson Ab piirustuskonttori/
RKM Matti Jansson**

PMK:n toiminnan loputtua Finlaysonin liinavaate-
ompelimo muutti rakennukseen vuonna 1979. Sitä
varten purettiin kuudennen (+115,90) ja kahdek-
sannen (+121,07) kerrostason välipohjat. Näin vii-
denteen ja seitsemänteen kerrokseen saatiin kah-
den kerroksen korkuinen huonekorkeus. 5. ja 6.
kerroksessa toimisto-osaan rakennettiin
ompelimon työntekijöiden sosiaalilat. Varasto-
osan keskellä oleva porrashuone purettiin ja uusi
porras ja iso tavarahissi rakennettiin samalle pys-
ty-yhteyksien linjalle kuin aiemmatkin.

23.8.1986 käyttötark. muutos
RKM Juhani Saarinen
5. krs kuntosali ja sos.tilat

20.3.1987 tilamuutos 1. krs
Heikki Koivula
sisustustarvikevarasto

12.10.1987 2. ja 4. krs varasto- ja pienteollisuustiloja
Heikki Koivula
squashkenttiä, osastointia

2.2.1988 2.krs rak.aikainen tilamuutos
Heikki Koivula

16.6.1988 käyttötark. muutos kuntosali 5. krs
Heikki Koivula
5.krs kuntosali, osastointeja

2.1.1989 saneeraus
Heikki Koivula
muutoksia 1., 3. ja 6. krs. Katutasoon Peltokadun
varteen suunniteltiin liikehuoneistoja ja niille uu-
det sisäänkäynnit suoraan kadulta. Uusien sisään-
käyntien vaatimat portaat rakennettiin teräksestä
kevytrakenteisina jalkakäytävän puolelle. Radan
puoleisia tiloja käytettiin varasto- ja teollisuus-
huoneistoina. Kolmas kerros pilkottiin työ- ja vers-
tastiloiksi. Kuudennessa kerroksessa ompelimon

Kuvat 22 ja 23
Vuonna 1989 rakennettuja liiketilojen sisään-
käyntejä Peltokadulla



tiloista osa muutettiin studio- ja toimistotiloiksi. Lisäksi rakennettiin uuden käytön ja tilajaon vaatimat osastoidut poistumistiet.

- 14.11.1988 muutos 7.krs
Heikki Koivula
- 9.6.1989 5.krs kuntosalikäyttö laajenee
Heikki Koivula
pienet tavarahissit puretaan,
tilalle hissikuiluihin tekn.installaatioita
- 22.6.1989 2.krs muutoksia, liukurataan porras
Heikki Koivula
- 7.6.1990 4.krs muutos
Heikki Koivula
minigolf- ja biljardisali
- 6.2.1992 tila- ja osastointimuutoksia kellari, 1., 3.,
4. ja 7.krs**
Heikki Koivula
1. kerroksessa uusi lastausilta länsijulkisivussa. Ilmeisesti tässä vaiheessa avattiin myös samassa julkisivussa seitsemännen kerroksen suuri aukko ompelimon koneiden sisään nostoa varten.
- 9.3.2000 kt-, tila- ja lvi-muutos
Heikki Koivula
Steinerkoulun tiloja luoteiskulmaan ja siipiosaan
- 24.6.2002 kt-, tila- ja lvi-muutos
Heikki Koivula
4. ja 7.krs kuntosaliksi, 7.kerroksen länsijulkisivussa olevan nostoaukon ovien tilalle ikkuna. 2 uutta sisäistä porrasta kuntosalitilojen välillä 4.-5. krs ja 5.-7. krs
- 20.2.2003 kt-, tila- ja lvi-muutos
Heikki Koivula
1.krs taidekoulu
- 26.1.2005 1.krs tila- ja julkisivumuutos
Kirsti Hankela/ Heikki Koivula
eläinlääkäriasema
- 9.2.2005 ovimuutos
Heikki Koivula



Kuva 24

Länsijulkisivun iso ikkuna ja lastausovi on ilmeisesti avattu vuonna 1992. Seitsemännen kerroksen ikkunan takana on kuntosali Atleticon tiloja. Lastauslaituri on yhteydessä keskirungon porrashuoneisiin ja siten kaikkien vuokralaisten käytössä.

Kuva 25

Pohjoispäädyn ovia on muutettu useassa vaiheessa. Alunperin maantasokerroksessa oli viisi lastausovea. Osaa niistä kavennettiin vuonna 1974 ja vuonna 1992 osa muutettiin ikkunoiksi. Viimeisin muutos on vuodelta 2005, kun eläinlääkäriasema Veterin sisäänkäyntijärjestelyt toteutettiin pohjoispäätyn.



3 NYKYTILANNE



Kuva 26
Varastotalo OY:n tiloissa toimivia yrityksiä joulukuussa 2005

Alkuperäisen käyttötarkoituksen loputtua PMK:n keskusvarasto on saanut uutta käyttöä. Rakennuksessa on paljon erilaisia pienteollisuus-, toimisto- harrastus- ja varastotiloja. Siellä toimii työpajoja, vastaanotto-, koulu- ja vapaa-ajanharrastustiloja. Uuskäyttö on tullut rakennukseen vaihteittain kahden vuosikymmenen aikana, käyttö on jatkuvasti muuttuvaa ja kokonaisuutena suunnittelematonta. Suurin muutosvaikutus on tilojen siirtyminen yhdeltä käyttäjältä lukuisille eri vuokralaisille. Lain vaatimat osastointi- ja poistumistievaatimukset, vähäiset taloudelliset panostukset ja uusien käyttäjien erilaiset ja muuttuvat tarpeet ovat vähitellen pilkkoneet rakennuksen sisätilat levytettyjen käytävien ja koppien sokkeloiksi. Nykyään lähes koko rakennus on käytössä.

Nykytilannetta kuvaavat ajantasapiirustukset ovat liitteessä.



Kuva 27
Pääporrashuone Peltokadun puolella. Mosaikkibetonilattia kerrosnumerointineen ja portaan ilmava kaide ovat säilyneet muuttamattomina. Porrashuoneiden pystysuuntaiset nauhaikkunat on uusittu umpiolasi-ikkunoina.



Kuva 28
Pääsisäänkäyntiovi



Kuva 29
Pääsisäänkäyntiaulassa porrashuoneisiin johtavat funktisvaikutteiset metalliovet ovat alkuperäiset. Hissien ovet ensimmäisessä kerroksessa on uusittu.



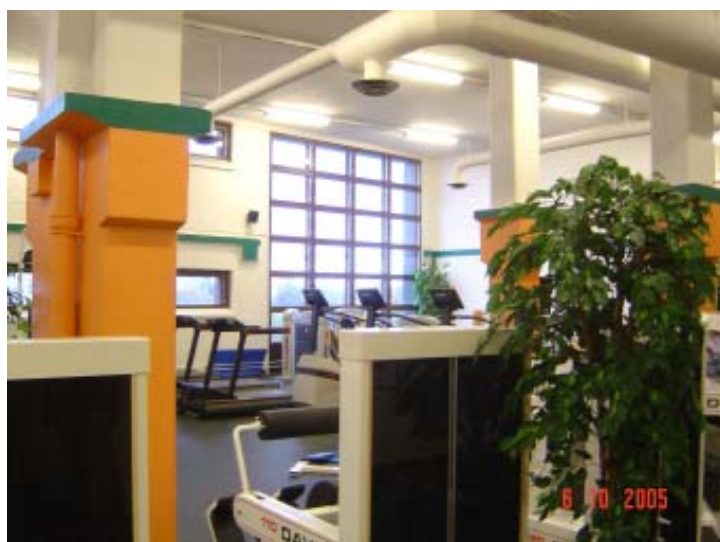
Kuva 30
Henkilöhissien alkuperäiset sirot metalliovet ovat vielä käytössä ylimmissä kerroksissa.

Kuva 31
Peltokadun puoleisten uusien sisäänkäyntien porrassaula





Kuva 32
Kuntosalituloja seitsemännessä kerroksessa. Vuonna 1979 puretun välipohjan jäljet näkyvät selvänä pilareissa ja seinillä. Välipohjan leikkauspinta on maalattu tummemmalla värillä.



Kuva 33
Länsijulkisivuun tehtiin suuri oviaukko ompelimon koneiden sisäannostoa varten. Aukko muutettiin ikkunaksi vuonna 2002, kun kuntosalitoiminta laajeni käsittämään koko seitsemännen kerroksen.



Kuva 34
Alkuperäisten tavarahissien ovet seitsemännessä ja kahdeksannessa kerroksessa. Hissit purettiin 1990-luvun alussa ja kuiluhin asennettiin uudet sähkö- ja ilmastointinousut.

Kuvat 34, 35 ja 36
Portaita ja kaiteita eri ajoilta. Ylimmäisessä kuvassa pääporrashuoneen askemia. Alinna porras vuodelta 1979.



Kuva 37
Toimistohuoneen ikkuna eteläpäädyssä. Tuuletusosan sisä- ja ulkopuite on ruuvattu kiinteästi yhteen.



Kuva 38
Toimistohuoneiden ikkunasyvennyksessä on säilynyt monta alkuperäistä detaljia: ikkuna ja sen metallinen ilmanvaihtventtiili, vesikiertoinen riparadiaattori, ikkunalaista ilmankiortorakoineen ja kalanruotokuvioon ladottu parkettilattia.



Kuva 39
Kopitettujen kerrosten keskikäytävä. Seinät maalattua kipsilevyä ja lattia maalattua betonia.



Kuva 40
Kellarikerroksessa autojen lastauslaiturit ovat edelleen käytössä.



Kuva 41
Aikaisemmin ensimmäisen kerroksen lastauslaiturit ulottuivat koko itäjulkisivun mitalle. Nyt lastausalue katkeaa nousurampin jälkeen ja itäreunan tilat on muutettu liiketiloiksi.



Kuva 42
Alimpia kerroksia yhdistäneitä liukuratakuiluja oli kaksi. Liukuradan alkupää näkyy katonrajassa. Toiseen kuiluun on rakennettu teräsrakenteinen porras ensimmäisen ja toisen kerroksen välille. Toinen kuilu ei ole käytössä.

Kuva 43
Toisen kerroksen entiset pakkaamotilat ovat nykyään toimistotarvikevarastona.

Kuva 44
Käsityökoulu Näpsän tilat rakennuksen luoteiskulmassa, ensimmäisessä kerroksessa. Ikkunaseinän vieressä oleva korkea tila oli junaa varten, kuva otettu junan entisen lastauslaiturin kohdalta.



Kuva 45
Toisen kerroksen koilliskulmassa on Pohjois-Hämeen ampujien 30-paikkainen ilma-aseiden ampumarata.



Kuva 46
Neljännen kerroksen kuntosalitilojen käytävää. Alakaton alapintaan tuodut ilmanvaihtokanavat madaltavat huonekorkeuden paikoitellen hyvin matalaksi.



Kuva 47
Eri-ikäisiä sähköasennuksia toimistohuoneessa.



Kuva 48
Alkuperäisiä ikkunaheloja



Kuva 49





Kuva 50

Ensimmäisten uusien käyttäjien joukossa taloon muuttanut kuntosali Atletico on muuttanut myös rakennuksen kutsumanimen. Ennen eteläpään katonharjalla komeilleet PMK-kirjaimet on tietysti otettu pois ja teksti sisäänkäyntilipan päällä on leimannut talon ainakin nuorempien tamperelaisten suussa Athleticon taloksi virallisen anonyymiltä kuulostavan Varastotalo OY:n sijaan. Teollisuushistoriallinen kertovuus on ohentunut.



Kuva 51

Rakennuksen pysäköinti on järjestetty länsipuolisella VR:n piha-alueella

Kuva 52

Junan sisäänajo-ovi on suljettu ja muutettu ikkunaksi. Rakennuksen sisään jatkuneet raiteet ovat edelleen näkyvissä pihalla.



Kuva 53

Asuntosiiiven ovi ja sisäänkäyntikatos edustavat romanttisempaa 1950-luvun asuntoarkkitehtuurin muotokieltä.



4 ARVIOINTI



4.1 Kaupunkikuva

PMK:n keskusvarasto sijoittuu kaupunkirakenteen rajapintaan Tammelan kaupunginosan ja rautatiealueen saumakohdassa. Se liittyy rautatiealueen itäpuolella olevaan etelä-pohjois-suuntaiseen liikenne- ja pienteollisuusvyöhykkeeseen. Alueella on muun muassa tavara-asema makasiineineen ja SOK:n varastot. Vaikka keskusvarasto on suunniteltu toiminnan ehdoilla, sen liittymät ja rajapinnat kaupunkirakenteeseen eivät ole sattumanvaraisia. Rakennus rajautuu selkeästi itä-, etelä ja länsisivuiltaan. Pohjoispääty polveilee sekä vaaka- että pystysuunnassa. Pohjoisreuna on ainoa kaupunkirakenteen massallisesti ja liikenteellisesti joustava reuna. Tämä periaate on niin ilmeinen, että jo vuoden 1955 lisärakentaminen tapahtui rakennuksen pohjoispäätyä osin purkaen, muuttaen ja laajentaen.

Kuvat 54 ja 55

PMK:n eteläpääty vuonna 2005 ja 1937.

Kuvaaja Teuvo Mäkinen. Kuvan lähde Vapriikki



Kuva 56
Asuntosiiپی itään. Alakerroksen autotallit on muutettu työpajatiloiiksi.

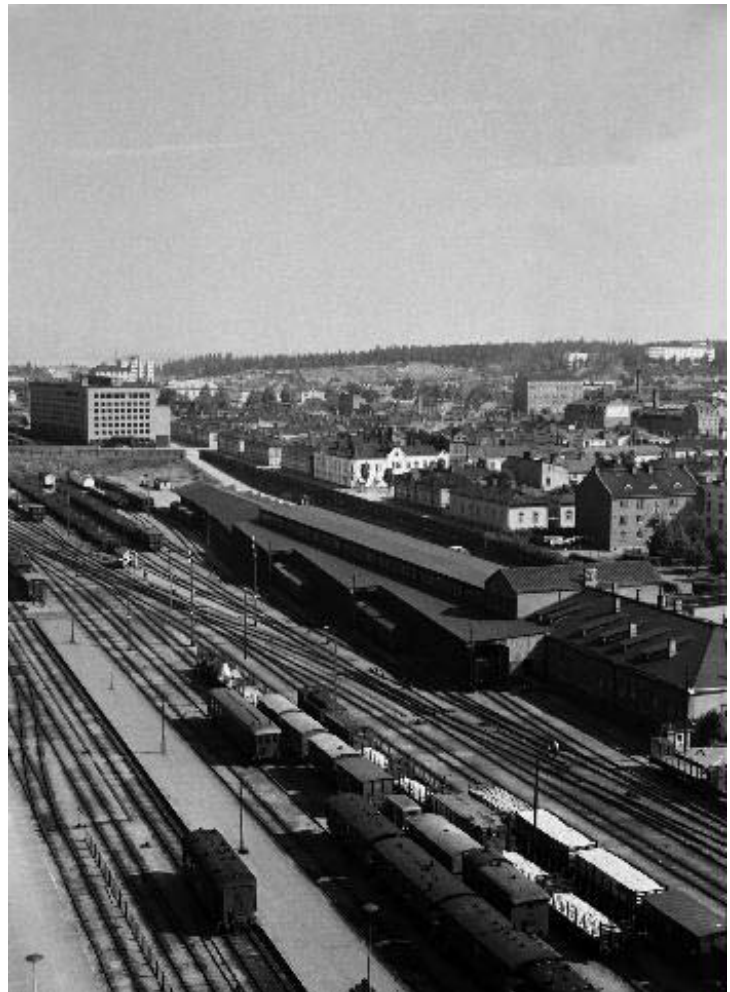


Kuva 57
Asuntosiiپی länteen.

Rakennuksen ulkoseinät on rakennettu kiinni tontin rajoihin koilliskulman pientä pihaa lukuun ottamatta. Rakennettu tehokkuus, $e=5,6$, lienee kaupungin korkein⁽⁴¹⁾. Aikaisemmin ratapiha on ulottunut kaarevaan julkisivuun asti, mutta nyt rata-alue on alempana ja tontin pysäköinti järjestetty entisellä rautatie-alueella.

Rakennuksen pohjoisreuna on muuta rakennusta pienimittakaavaisempi. Massa on matala ja polveileva. Asuntosiiپی edustaa ennemminkin 1950-lukulaista romanttista modernismia kuin funktionalismia. Inhimillinen mittakaava, puuoven kulmistaan viistetyt lasiaukot ja takapihalle aukeavat asuntoikkunat tuntuvat hämmäntäviltä kuuluakseen samaan rakennukseen eteläpäädyn avantgardistisen funktionalistisen teollisuusrakennuksen kanssa.

Koordinaatistollaan ja massojen rajautumisilla katu-linjoihin PMK:n talo liittyy ympäröivään kaupunkirakenteeseen. Valmistumisensa aikaan rakennus poikkesi täysin ympäröivän Tammelan mittakaavasta, mutta nykyään kahdeksankerroksisten kerrostalojen ympäröimänä sen aiempi kaupunkikuvaa hallitseva asema on mennyttä.



Kuva 58
Tammelan kaupunginosaa 1930-luvun lopulla. Matalan Puu-Tammelan kaupunkirakenteessa PMK:n keskusvarasto on kaupunkikuvallinen dominanti. Kuvan lähde Vapriikki

Rakennuksen muoto ja ympäröivät liikennesuunnat aikaansaavat kuvitteellisia voimalinjoja. Linjat loittonevat toisistaan pohjoispäässä aiheuttaen laajentuman ja vastaavasti eteläpäässä linjojen lähetessä toisiaan tiivistymän. Tiivistymän ja ankaran eteläpäätyjulkisivun törmäystä kaupunkirakenteeseen pehmentävät runsas villiviiniköynnös ja tammirivi.

4.2 Arkkitehtuuri

Funktionalismi tuli Suomeen 1920-luvun lopulla. Toimivuus, yksinkertaiset rakennuskappaleet ja tasakatto merkitsivät modernitutta⁽⁴²⁾. Tampereella moderni funktionalismi jatkoi luontevasti 1800-luvun puolivälissä alkanutta teollisuusrakennusten punatiili-perinnettä⁽⁴³⁾. Punainen tiilijulkisivu on kaupungin teollisuusrakentamisen symboli, jota ei nykyäänkään voi käyttää määrittelemättä ensin suhdettaan teollisuusrakentamisen perinteeseen.

PMK:n keskusvaraston kanssa samanaikaisia rakennushankkeita Tampereella olivat muun muassa arkkitehtikilpailun tuloksena syntynyt Otto Flodin ja Eero Seppälän suunnittelema rautatieasema⁽⁴⁴⁾ ja SOK:n varasto, suunnittelijoina Valde Aulanko ja Paavo Riihimäki⁽⁴⁵⁾. Jälkimmäinen kohde sijaitsee samalla radan itäpuolisella pienteollisuus- ja liikennevyöhykkeellä kuin PMK:n keskusvarastokin. Funktionalismin innoittamana rakennettiin ennakkoluulottomasti ja kunnianhimoisesti uutta arkkitehtuuria.

PMK:n keskusvarasto edustaa selkeää, käytännöllisen koreilematonta tyylä, mutta kuitenkin varmaotteisella muodonannolla ja tinkimättömällä funktionaalisuudella varastorakennus nousee kaupunkikuvalliseksi monumentiksi. Rakennus on suomalaisessa arkkitehtuurissa harvinaisen voimakkaan plastisen, jopa veistoksellisen, muodonannon ja tarkkaan harjitun sisäisen logistisen ratkaisun tulos. Massan dynamiikka viestii tehokkuudesta ja rakennuksen sisäisestä tavaravirtojen rationaalisesta liikkeestä. Rakennus ei yritä olla muuta kuin funktio-naalinen varastorakennus, ja kaareva julkisivukin on käytännön, tässä tapauksessa junan kääntösäteen, sanelema. Rakennuksen sisäinen liikenne oli alun perin voimakkaasti etelä-pohjoissuuntaista. Kaikki sisäänkäynnit sijaitsivat päätyjulkisivuissa ja pitkät julkisivut ikkunanauhoineen korostivat liikkeen suuntaa. Varastokerroksia syöttävä ja tyhjentävä ajoneuvo-liikenne liikkui myös rakennuksen pituussuunnassa.

Keskusvaraston sisätilat ovat olleet teollisuustilaa; pintojen ja materiaalien laatu on ollut vaatimaton. Myyntikonttorin tiloissa



Kuva 59
Länsijulkisivu Erkkilänsillan suunnasta kuvattuna.

on pyritty korkeampaan edustavuuteen ja pinnoissa on käytetty tasokkaampia materiaaleja.

4.3 Säilyneisyys

Alun perin yksi käyttötarkoitus, kankaiden varastointi ja tukkumyynti, täytti koko rakennuksen. Nyt alkuperäinen käyttötarkoitus on väistynyt. Teollisuuden käytöstä vapautuneet tilat ovat osin säilyneet työn tiloina, osin varastosalit on vallannut vapaaajan liikunta- ja harrastustoiminta. Vaikka uskäytössä on myös varastokäyttöä, tilat ovat useiden eri vuokralaisten hallussa ja sitä kautta nykyinen käyttö poikkeaa alkuperäisestä. Uskäytölle on ollut yhteistä vähäiset vaatimukset tilojen ja materiaalien edustavuudelle. Viime vuosina rakennukseen on tullut myös sellaisia vuokralaisia, joiden toiminta edellyttää suurempia muutoksia ja parannuksia sisätiloihin ja pintojen laatuun. Nykyisen kaltaisessa johtoajatuksettomassa 'pala palalta' -saneerauksessa uhkana on ensin alkuperäisten materiaalien ja tilojen katoaminen, historiallisen kertovuuden väheneminen ja lopulta arkkitehtuurin ilmaisuvoiman rapautuminen.

Ulkoarkkitehtuuri

Rakennuksen eksteriööri on erittäin hyvin säilynyt. Rakennuksen suurin muutos on ollut vuoden 1955 laajennus, joka sekkin on tehty alkuperäisiä arkkitehtuuri-intentioita kunnioittaen. Laajennuksen jälkeen rakennusmassa on pysynyt muuttumattomana. Vuonna 1989 Peltokadun julkisivuun lisättiin uudet sisäänkäynnit ja vuonna 1992 uusi lastaussilta radan puolelle. Vaikka ne eivät ole muuttaneet julkisivun ikkunajoaon pääperiaatteita eivätkä kilpaile hierarkkisesti pääsisäänkäynnin kanssa, ne ovat muuttaneet sulkeutuneiden julkisivujen luonteen ja tuoneet Peltokadun jalkakäytävälle epäluontevia väliaikaisilta

Kuvat 60 ja 61

Junan sisäänajo-ovi rakennuksen luoteiskulmassa. Vasemmalla tilanne vuonna 1937. Ratapiha ulottuu PMK:n ulkoseinään asti. Oikealla näkyy miten rakennusta laajennettiin kolmi-kerroksisena vuonna 1955 ja päädyn oviaukot kahdelle raiteelle. Toinen pariovista on muutettu ikkunaksi ja toinen korvattu alumiinisella nosto-ovella. Pihassa on jäljellä ovelle johtavat raiteet. Rakennuksen alkuperäinen liikennejärjestely on edelleen selvästi nähtävissä.

Kuvan lähde Vapriikki



vaikuttavia sisäänkäyntiportaita. Rakennuksessa on ollut neljä lastauslaituria. Ensin ne purettiin ja sitten rakennettiin uusi lastauslaituri, jonka sijoitus ja suunta ovat sattumanvaraisia eivätkä noudata tai tue rakennuksen dynamiikkaa.

Kaupalliset viestit pyrkivät kaupunkitilassa mahdollisimman näkyville paikoille. Puuvillatehtaitten myynti-konttorinkin aikana talon eteläpäädyn harjalla komeili yrityksen nimi funktionalistisin kirjaimin. Nykytilanteessa rakennuksessa toimivia yrityksiä on kymmeniä. Näiden nimitiedot olivat esillä aikaisemmin kootusti yhtenäisessä mainostaulussa viisikerroksisen osan eteläpäädyssä. Paikka oli moniin lähestymissuuntiin näkyvä ja umpipääty tarkoitukseen hyvä. Lisäksi Peltokadun varren yrityksille esitettiin vuoden 1989 luvassa mainostilaa näyteikkunoidensa yläpuolelle. Joulukuussa 2005 talon eteläpäätyyn ja kaarevalle julkisivulle on ilmestynyt uusia valomainoksia. Ne ovat paikkoihinsa väärän kokoisia ja kaupunkikuvalliselta ilmeeltään harkitsemattomia. Nyt kysessä ovat yhden yrityksen toiveiden mukaiset viestit. Entä kun muutkin talossa toimijat haluavat omat valomainoksensa? Todennäköisesti lopputuloksena on hallitsematon kokonaisuus, jossa yksittäisten mainosten näkyvyys hukkuu viestien sekamelskaan. Ennen kaikkea PMK:n rakennuksen ulkoarkkitehtuurin ilmaisuvoima, joka on talon ilmeinen arvo ja vahvuus, heikkenee. Kaareva julkisivu tulisi pyrkiä rauhoittamaan kokonaan julkisivupintaan kiinnitettäviltä mainoslaitteilta.



Kuva 62



Kuvat 63 ja 64

Pakkaamo (2.krs, itälaita) rakennusvaiheessa. Lattiasa näkyvät pakkausprässien kiinnitysmontut. Tila on kaksikerrosta korkea, kolmannen kerroksen tilat saavat luonnon valoa tämän tilan kautta. Oikealla nykytilanne; tila toimii toimistotarvikevarastona.

Kuvan lähde Vapriikki



Kuvat 65 ja 66

Junan lastauslaiturialuetta vuonna 1937 ja 2005. Raiteet on purettu ja lastaussyvennys tasattu. Kaarevan julkisivun takaiset tilat on jaettu useiksi teollisuus- varasto ja työpajahuoneistoiksi. Kuvassa käsityökoulu Näpsän tiloja.

Kuvan lähde Vapriikki



Kuvat 67 ja 68

Alkuperäinen tilajärjestys, pintamateriaalit ja rakennusosat ovat toimistohuoneissa säilyneet.

Kuvan lähde Vapriikki

Rakenteet

Kantavat rakenteet ovat pääosin säilyneet. Suurin muutos rakenteissa on ollut kuudennen ja kahdeksannen kerroksen välipohjien purkaminen vuonna 1979 kerroskorkeuden kasvattamiseksi. Kantavia rakenteita on muuttanut samassa vaiheessa siirretty varasto-osan sisäinen porrashuone ja uusi tavara-hissi. Nämä muutokset tehtiin Finlaysonin ompelimon ja varaston tarpeita varten. Muutokset eivät ole aiheuttaneet muutoksia julkisivuihin tai rakennushahmoon.

Sisätilat

Sisätilat ovat uuden käytön myötä muuttuneet kokonaan, mutta nämä lisäykset ovat pääosin kevyitä levyrakenteita ja poistettavissa helposti jälkiä jättämättä niin haluttaessa. Uusi kokonaisvaltaisesti suunnittelemaan sekakäyttö ei ole ainakaan vielä aiheuttanut suuria peruuttamattomia muutoksia. Junan lastauslaiturit on purettu, ja ensimmäisen kerroksen autolaiturin porrastavasta tasoerosta on jäljellä enää joitain fragmentteja liikehuoneistoissa.

Rakennusosat ja pinnat

Alkuperäisiä rakennusosia ja pintamateriaaleja on säilynyt tois- taiseksi paljon, vaikka tehdyt korjaukset on toteutettu ilman rakennushistoriallisia tavoitteita. Osa ovista on uusittu, uudet ovat pinnoitettua alumiinia. Lähes kaikki ikkunat ovat alkuperäisiä.

Toimisto-osan alkuperäisiä pintamateriaaleja ja rakennusosia, kuten kalanruotokuvioon ladottuja sauvaparketti-lattioita, lämmityspattereita ja valaisimia, on säilynyt. Myös pääporras- huoneet mosaiikkibetoniportaineen ja kromatusta teräksestä funkiksen henkeen valmistetut henkilöhissit ovat säilyneet lä- hes alkuperäisessä asussaan.

Kerroskorkeus vaihtelee. Paikoitellen se on melko matala, kun ilmanvaihdon installaatiot on tuotu välipohjien alapintaan. Kerroksien tasot ovat samalla korkeudella koko rakennukses- sa.

Syvä runko aiheuttaa pimeitä keskirungon tiloja ja vaikeuttaa rakennuksen käyttöä. Rakennushahmoa muuttamatta lienee mahdollista avata valokuilu esim. pysty-yhteyksien linjan yhte- yteen ainakin muutamien kerrosten osalle.

Kulttuurihistoriallinen arvo

Tampereen kaupungin kaavoitustoimen rakennuskulttuuri- arvioinnissa PMK:n talo on luokiteltu merkinnällä RM II, eli sen maisemalliset, kaupunkikuvalliset, ja rakennustaiteelliset ympäristökokonaisuusarvot ovat erittäin merkittäviä ja alkuperäisyysaste on erittäin suuri⁽⁴⁶⁾.



Kuva 69
Peltokadun sisäänkäyntiaulassa tilahierarkian ja rakennusosien suhde on ristiriitainen.

Kuva 70



4.4 Yhteenveto

Teollisuuden rakennusmuistomerkkejä on alettu arvostaa Tampereella. PMK:n talo edustaa funktionalismin käyttötilarakentamista, mutta sen erityinen merkittävyys on poikkeuksellisen voimakkaassa arkkitehtonisessa muodonannossa. Rakennus on ensisijaisesti kaupunkikuvan arkkitehtuuria. Muutoksista huolimatta alkuperäisen arkkitehtuurin ilmaisuvoima ja eheys eivät ole heikentyneet ja rakennuksen säilyneisyyden aste on korkea.

Puuvillatehtaiden myyntikonttori on ainutlaatuinen ja mielenkiintoinen pala suomalaista ja tamperelaista teollisuushistoriaa. Keskusvarasto on sen fyysinen ilmentymä ja modernismin muistomerkki.

Suurimittakaavaisen massan kaupunkikuvallinen merkitys on suurempi kuin asuntosiiven. Suuri massa luo voimalinjat ja dynamiikan ja kaupunkikuvan, jonka rinnalla sinänsä pittoreskin asuntosiiven merkitys on vähäisempi.

Muurimainen eteläpääty on tärkeä kaupunkikuvan tunnusmerkki. Se saa draamallisen voimansa kun sen edessä on riittävästi vapaata tilaa. Kaareva länsisivu on liikennejärjestelyistä syntynyt arkkitehtoninen aihe, joka antaa rakennuksen ulkoarkkitehtuurille sen jännittävät dynaamiset ominaispiirteet.

Tampereella on useita teollisuusrakennusten uskäytöesimerkkejä. Parhaimmillaan vanhojen teollisuusrakennusten ominaispiirteet tarjoavat historiallista syvyyttä, joka tuo lisäarvoa myös uskäytölle. PMK:n osalta uskäytön suunnittelussa kiinteistönjalostuksen seuraavassa vaiheessa tulisi pyrkiä varastosaleille luonteenomaisempiin mittakaavoihin ja muotoihin. Nyt tilat on pilkottu ja kopitettu vuokralaisten käyttöön. Rakennuksen käyttötarkoituksen muuttuessa ja muutostöiden jatkuessa tarvitaan rakennuksen korjauksen kokonaissuunnitelma, jossa taloteknisten parannusten lisäksi varmistetaan arkkitehtonisten ominaisuuksien ja rakennushistoriallisten arvojen säilyminen. Suurempien rakenteita muuttavien korjausten tulisi perustua kokonaisnäkemykseen eikä vain yhden vuokralaisen senhetkisiin, mahdollisesti lyhyelläkin aikavälillä muuttuviin tarpeisiin.

4.5 Suosituksia

Muutostöissä erityisesti otettava huomioon:

-Rakennuksen kaupunkikuvallinen asema tulee turvata. Eteläpäädyn tai länsijulkisivun eteen liian lähelle ei pidä rakentaa

kilpailevia korkeita pistemäisiä rakennusmassoja tai muita kaupunkikuvallisia dominatteja.

-Massan kokonaishahmo tulee säilyttää länsi, etelä- ja itäsiivuilla. Mahdollisia laajentamis- ja muutostöitä on mahdollista tehdä pohjoispäädyn matalissa massoissa rakennushahmon ja kaupunkikuvan muodostumisen pääperiaatteet säilyttäen.

-Rakennuksen luontaisia liikenneperiaatteita tulee tukea sekä sisä- että ulkotiloissa. Sisäänkäynnit tulee järjestää mieluiten rakennuksen päädyistä. Kaarevan julkisivun yhteydessä tulee tukea ulkoseinälinjan suuntaista liikennettä. Länsijulkisivuun ei tule lisätä epäluonteivia sisäänkäyntejä.

-Julkisivuaukotuksen pääperiaatteet tulee ottaa huomioon. Aukotus rakennuksen eri osissa kertoo julkisivujen takana olevien tilojen luonteesta. Periaatetta ei tule rikkoa tarpeettomasti.

Muita tavoitteita

-Kohteen säilymisen ja uuden käytön kannalta tarpeelliset muutokset ovat sisätiloissa mahdollisia. Rakennukselle luonteenomaisen tilarakenteen ja mittakaavan säilyttäminen ja palauttaminen on toivottavaa.

-Rakennuksen tärkeät pysty-yhteydet sijoittuvat rakennuksen rungon keskiliinjaan. Se on myös mahdollisten uusien pysty-yhteyksien luontevin sijoituspaikka.

-Yritysten ulkomainonnan yhtenäinen suunnittelu ja mahdollisesti keskitetty sijainti toivottavaa ulkoarkkitehtuurin eheyden kannalta.

5 LÄHTEET

painetut lähteet

Mukala Jorma: Metso, Voima, Tuulensuu. Tampereen arkkitehtuuria. Tampere-seuran 89. julkaisu. Tampere 1999.

Nikula Riitta: Rakennustaiteen 1920- ja 1930-luku Ars Suomen taide 5

Nurmilo, Veikko: Tekniikan Tampere. Tampereen teknillinen seura. Jyväskylä 1993 Gummerus

Suomen suurin kangasvarasto. nimim. Aira Tammerkoski 5/1955 s.126-128

Tampereen kantakaupungin rakennuskulttuuri 1998. Tampereen kaupungin ympäristötoimi kaavoitusyksikkö julkaisuja 2/98. Tampere 1998.

Tampereen rakennuskulttuuri, maisemat ja luonnonsuojelu. Tampereen kaupungin kaavoitusvirasto. Tampereen keskuspaino 1986.

painamattomat lähteet

<http://www.renor.fi/tampere.php?id=5>

http://www.finlayson.fi/kodintekstiilit/tuote_pmk.htm

<http://www.soca.utu.fi/tutkimukset/mika.htm>

<http://www.uta.fi/koskivoimaa/tyo/1940-60/finlayson.htm>

<http://www.porinpuuvilla.fi/index.php?id=5>

<http://www.mfa.fi/arkkitehtiesittely?apid=3135>

arkistolähteet

Tampereen kaupungin rakennusvalvonnan piirustusarkisto

Tampereen museoiden kuva-arkisto

Renor Oy, ajantasapiirustukset

suulliset lähteet

Arto Nieminen, kiinteistöpäällikkö Renor Oy

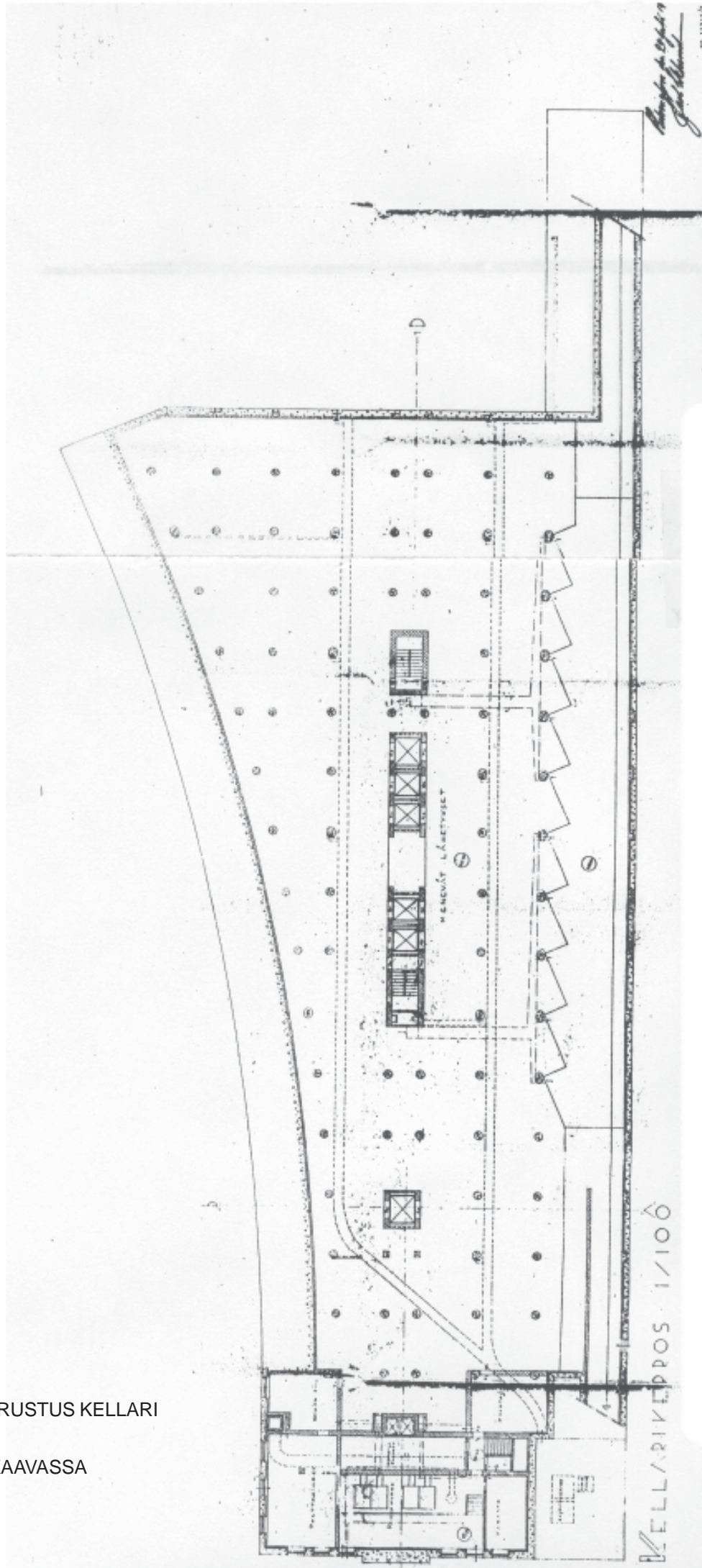
tekstin lähdeviitteet

- 1 Tampereen rakennuskulttuuri, maisemat ja luonnonsuojelu s.26
- 2
- 3 Tammerkoski 5/1955 s.126
- 4 <http://www.porinpuuvilla.fi/index.php?id=5>
- 5 Björklund s.92
- 6 Nurmilo s.169-170
- 7 Tammerkoski 5/1955 s.126
- 8 <http://www.soca.utu.fi/tutkimukset/mika.htm>
- 9 <http://www.renor.fi/tampere.php?id=5>
- 10 Tammerkoski 5/1955 s.126
- 11 <http://www.soca.utu.fi/tutkimukset/mika.htm>
- 12 Nurmilo s.170-171
- 13 Tammerkoski 5/1955 s.126
- 14 Nurmilo s. 171
- 15 <http://www.uta.fi/koskivoimaa/tyo/1940-60/finlayson.htm>
- 16 Nurmilo s. 177-178
- 17 Nurmilo s. 178
- 18 Nurmilo s. 178-179
- 19 <http://www.porinpuuvilla.fi/index.php?id=5>
- 20 Nurmilo s.171, 178-179
- 21 Tampereen rakennuskulttuuri, maisemat ja luonnonsuojelu s.168
- 22 Nurmilo s.179
- 23 http://www.finlayson.fi/kodintekstiilit/tuote_pmk.htm
- 24 <http://www.renor.fi/tampere.php?id=5>
- 25 <http://www.soca.utu.fi/tutkimukset/mika.htm>
- 26 Tampereen kaupungin valtuuston kokous 12.5.1936 § nro 30
- 27 Tammerkoski 5/1955 s.126
- 28 Tampereen kantakaupungin rakennuskulttuuri 1998
- 29 Tampereen kaupungin rakennusvalvonnan piirustusarkisto
- 30 Tammerkoski 5/1955 s.126
- 31 Tammerkoski 5/1955 s.126
- 32 <http://www.mfa.fi/arkkitehtiesittely?apid=3135>
- 33 <http://www.mfa.fi/arkkitehtiesittely?apid=3135>
- 34 Nikula s. 109-110
- 35 Mukala s.106
- 36 Tammerkoski 5/1955 s.126
- 37 Tampereen kaupungin rakennusvalvonnan piirustusarkisto
- 38 Tampereen kaupungin rakennusvalvonnan piirustusarkisto
- 39 Tammerkoski 5/1955 s.127-128
- 40 Tampereen museoiden kuva-arkisto
- 41 Tampereen rakennuskulttuuri, maisemat ja luonnonsuojelu s.168
- 42 Mukala s.101
- 43 Mukala s.26
- 44 Tampereen kantakaupungin rakennuskulttuuri 1998 s.172
- 45 Mukala s.107
- 46 Tampereen kantakaupungin rakennuskulttuuri 1998 s.179

6 LIITTEET

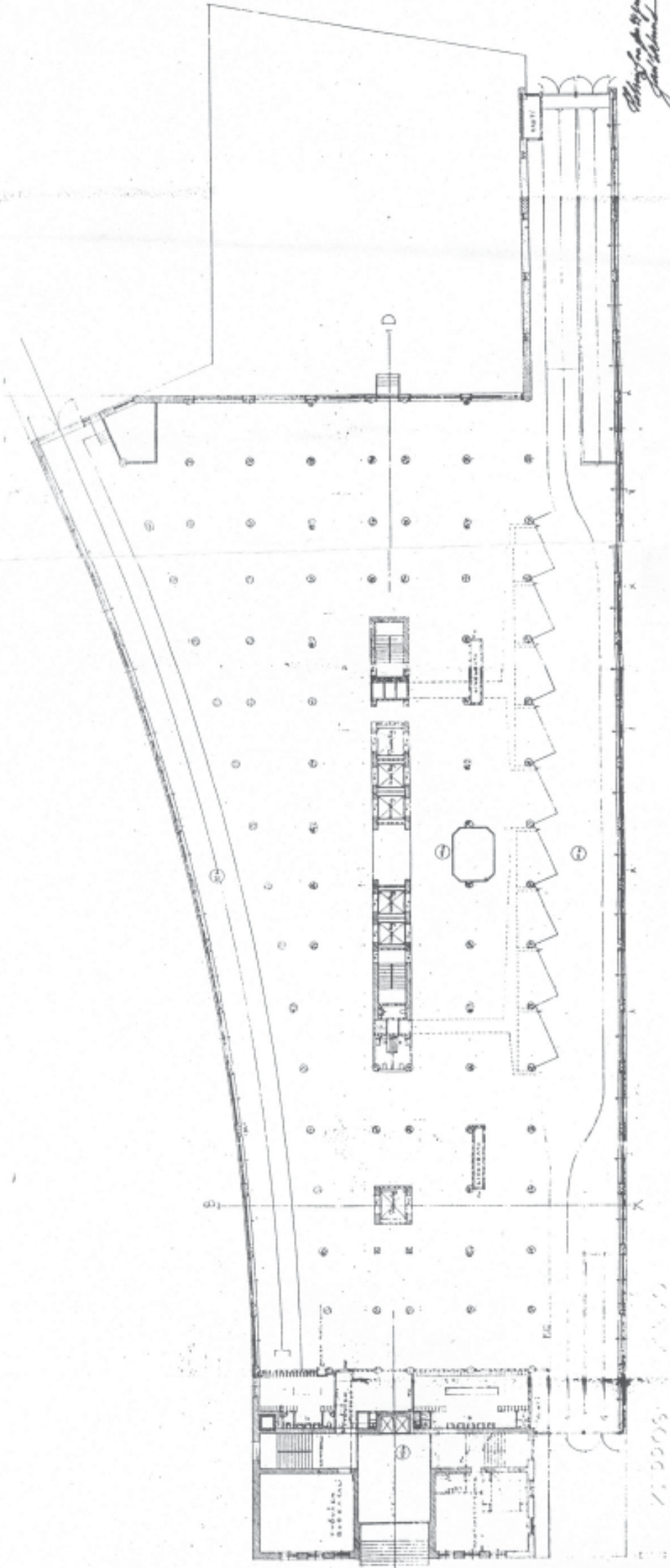
alkuperäispiirustukset
vuoden 1955 laajennuksen piirustukset
ajantaspiirustukset

POHJAPIIRUSTUS KELLARI
24.7.1936
EI MITTAKAASSA



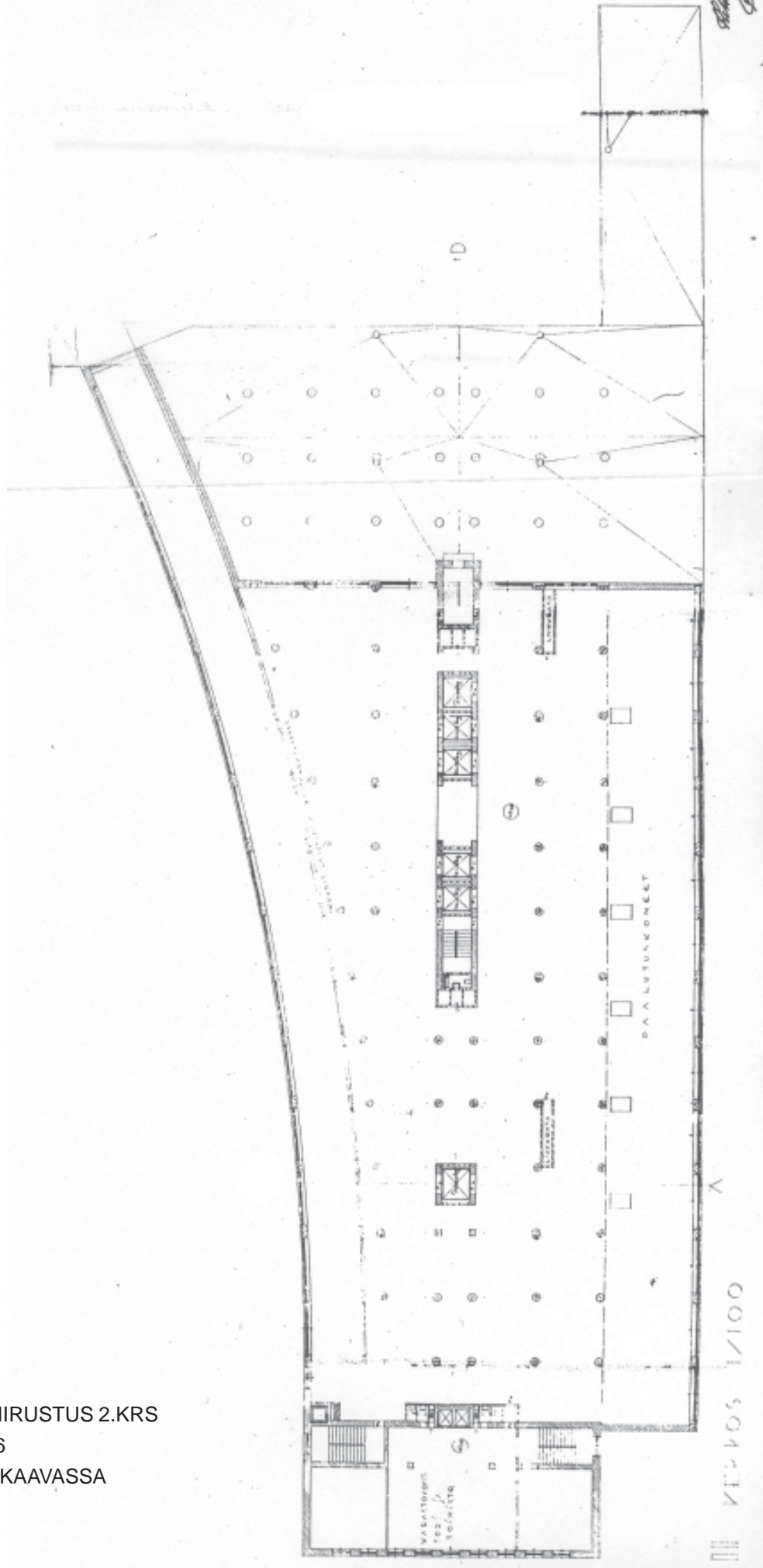
Alvaro Saarinen
Jouko Ruuska

18.11.1936

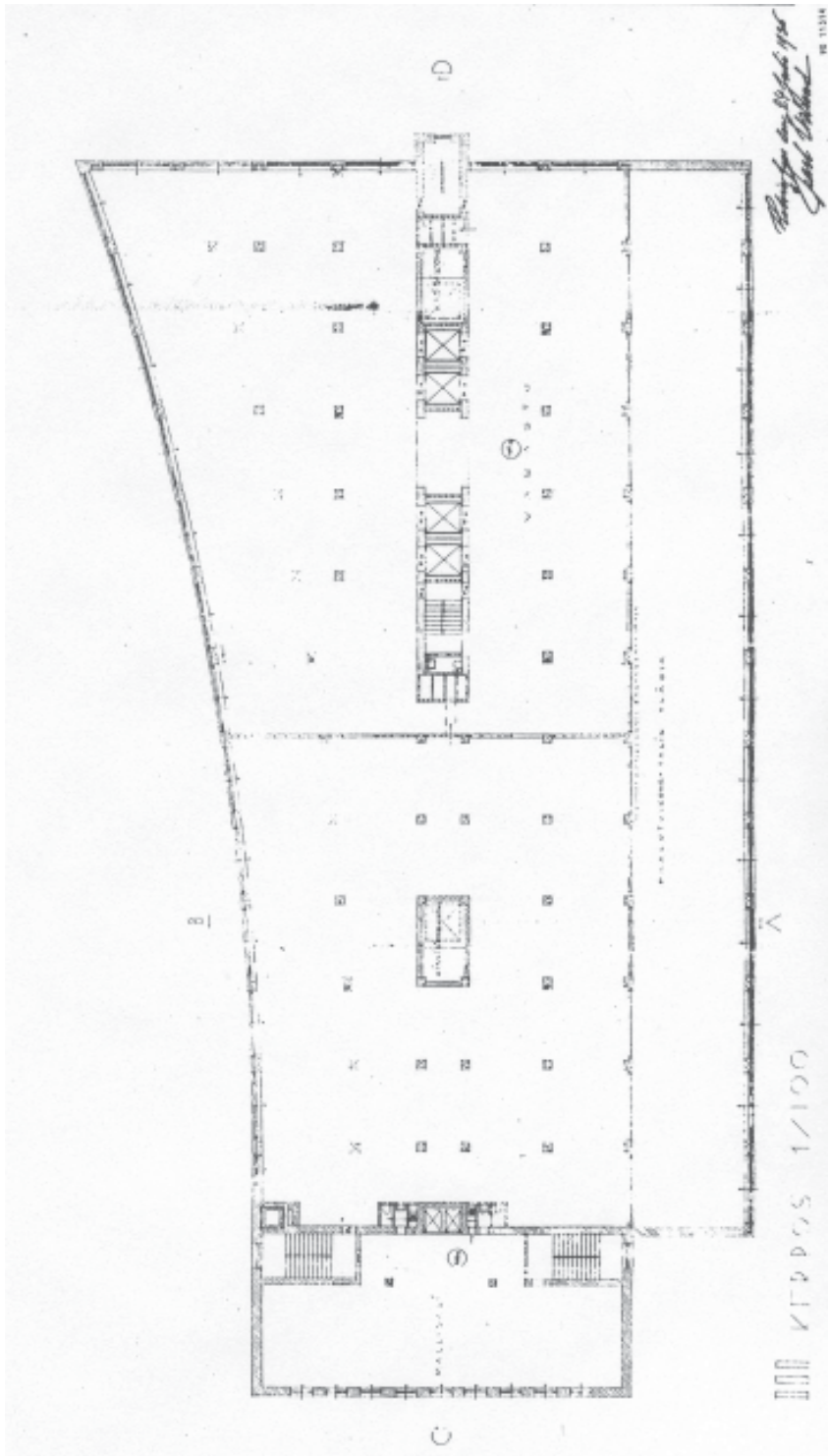


POHJAPIIRUSTUS 1.KRS
24.7.1936
EI MITTAKAASSA

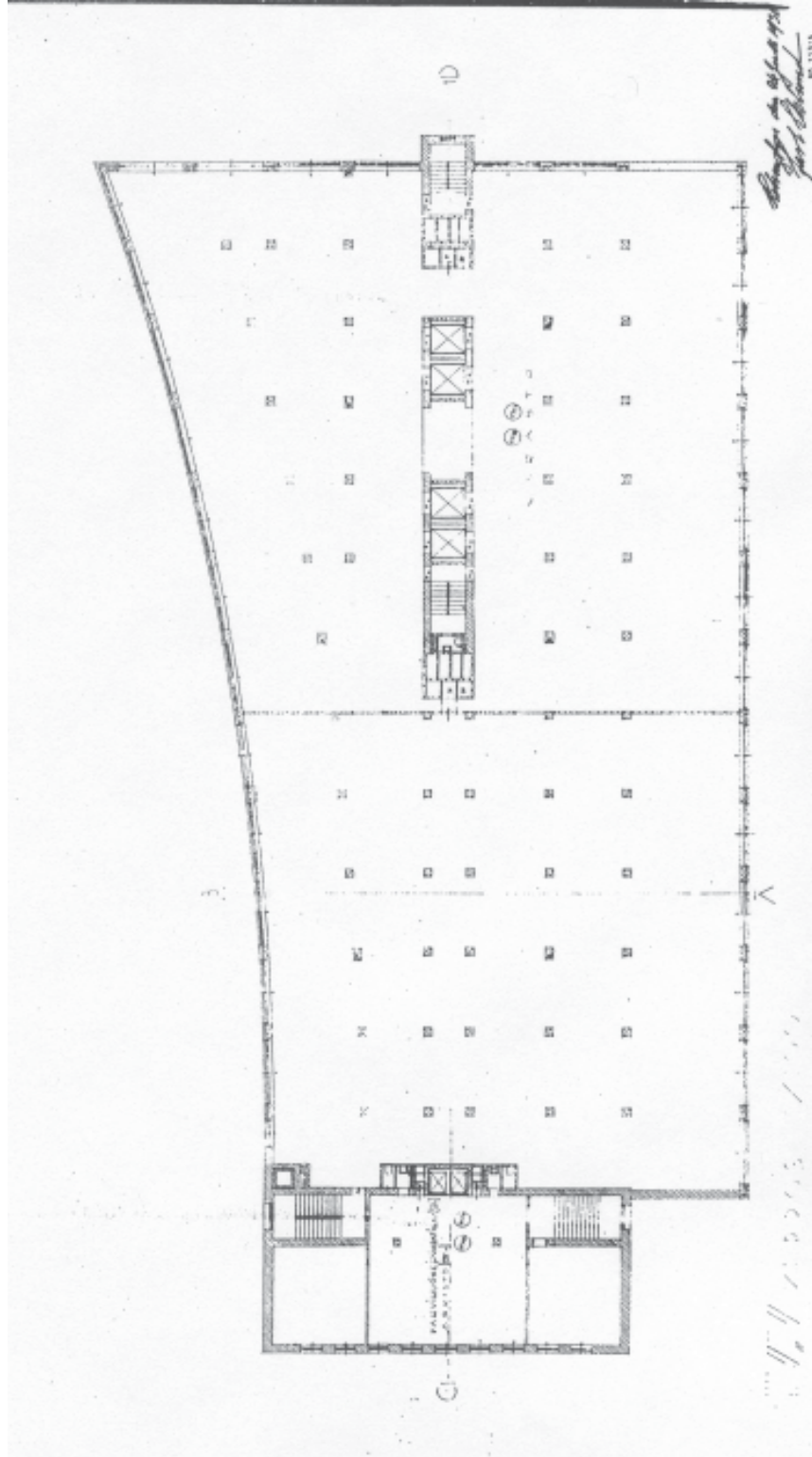
*Aluepiirros ja sijainti
Linnankatu
1936*



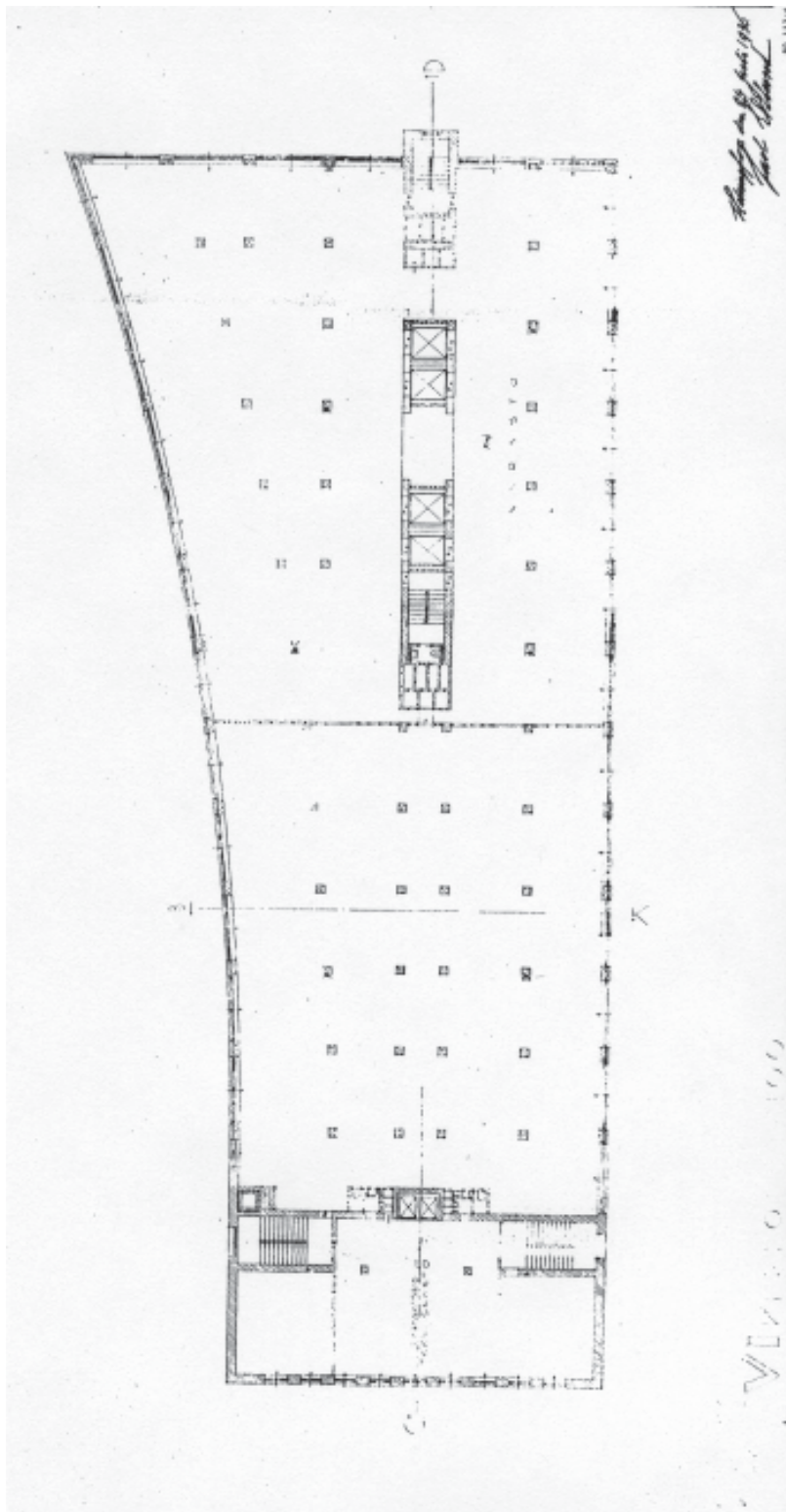
POHJAPIIRUSTUS 2.KRS
24.7.1936
EI MITTAKAAVASSA



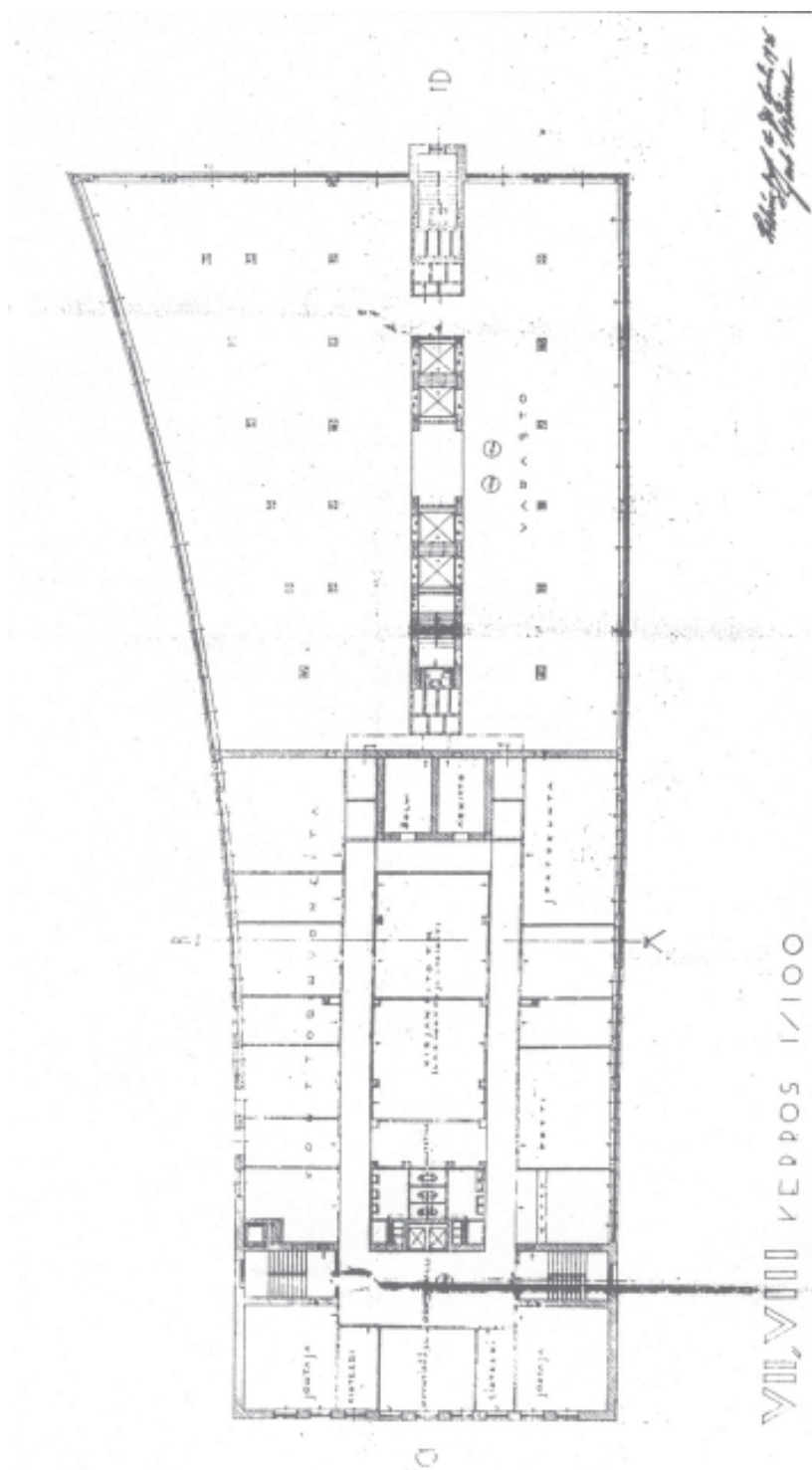
POHJAPIIRUSTUS 3.KRS
24.7.1936
EI MITTAKAAVASSA



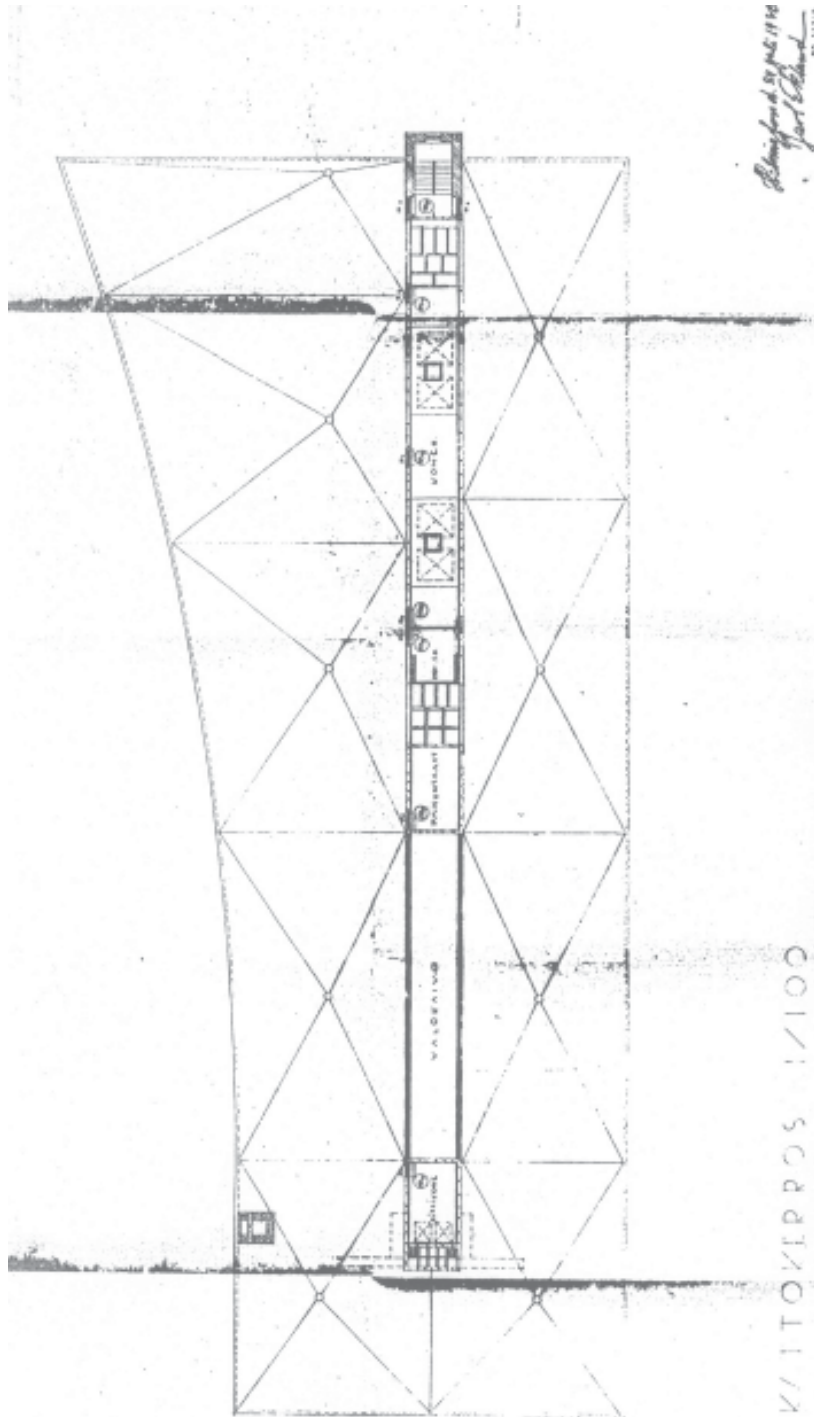
POHJAPIIRUSTUS 4.KRS
24.7.1936
EI MITTAKAASSA



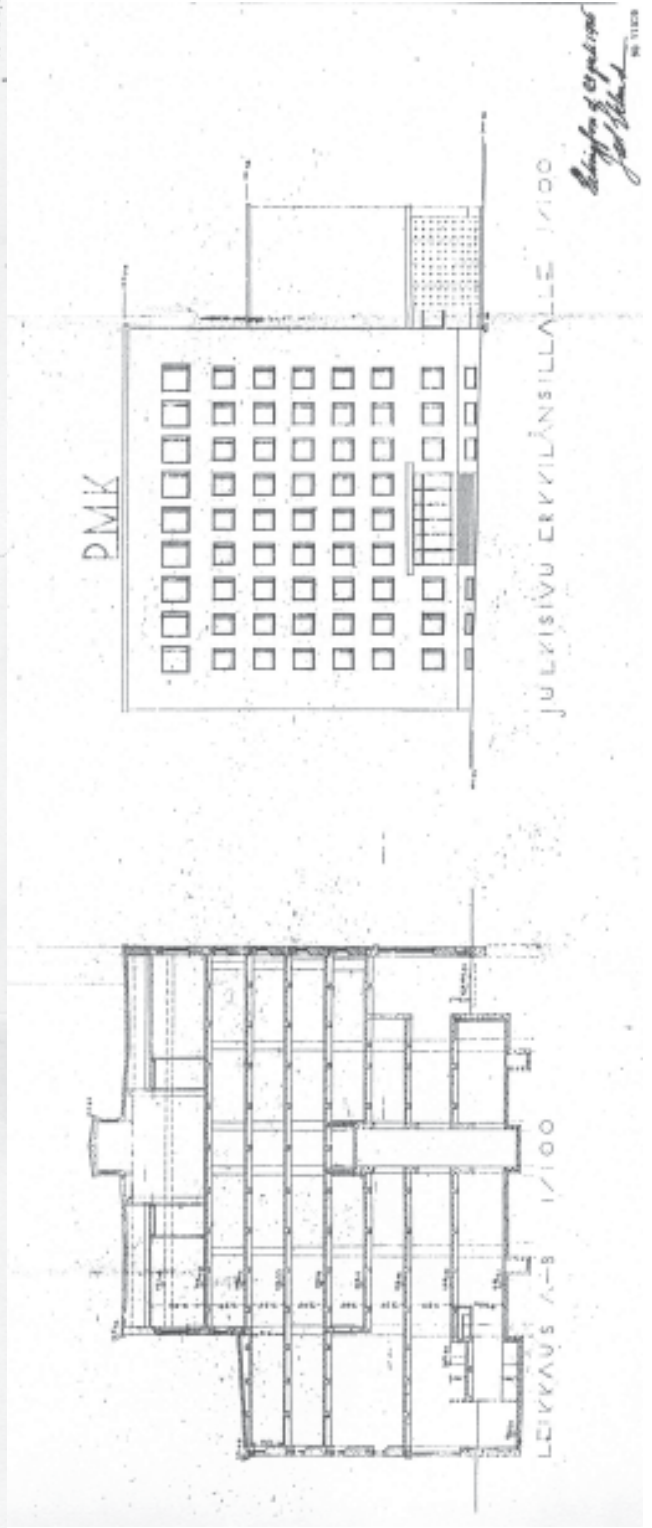
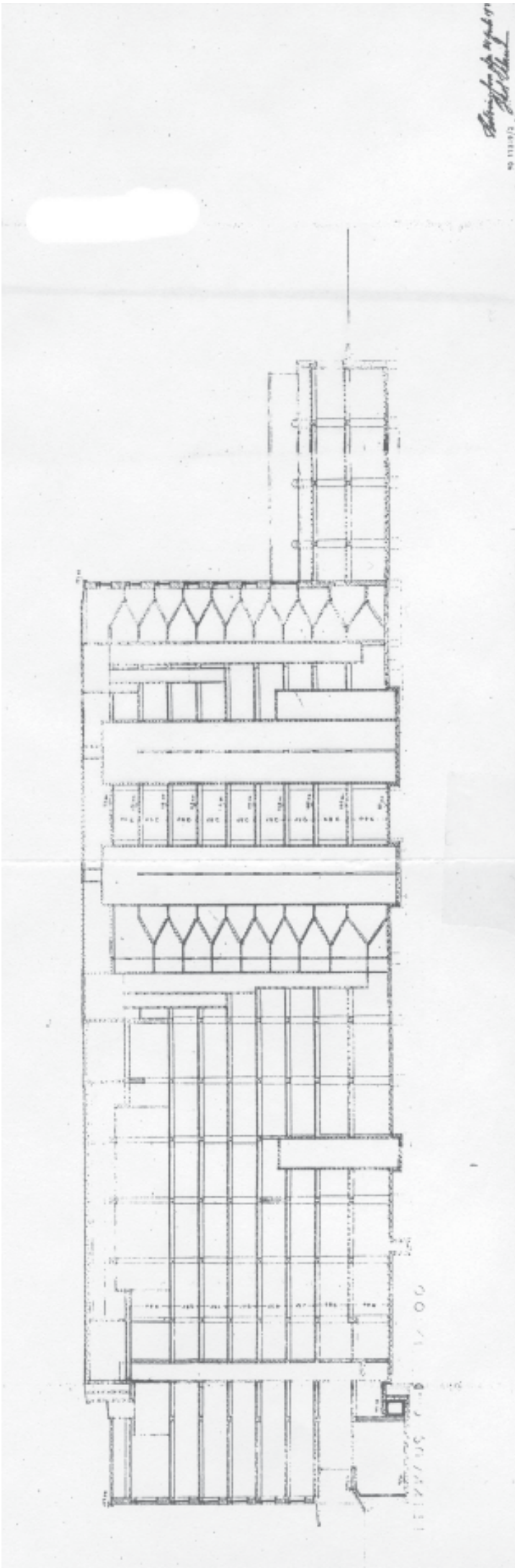
POHJAPIIRUSTUS 5. JA 6.KRS
24.7.1936
EI MITTAKAASSA



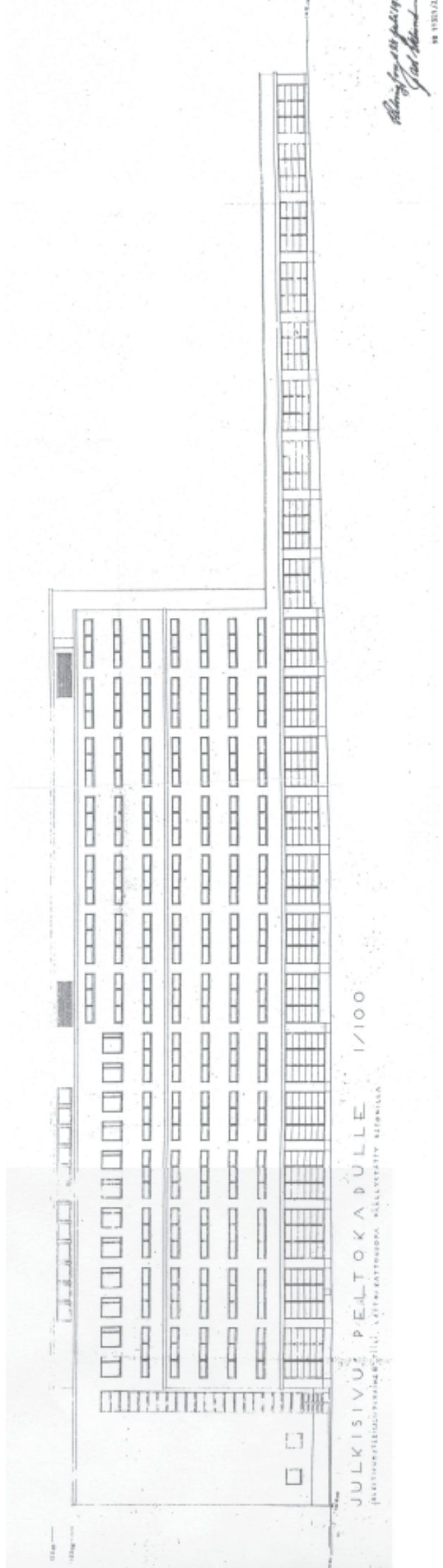
POHJAPIIRUSTUS 7. JA 8. KRS
 24.7.1936
 EI MITTAKAASSA



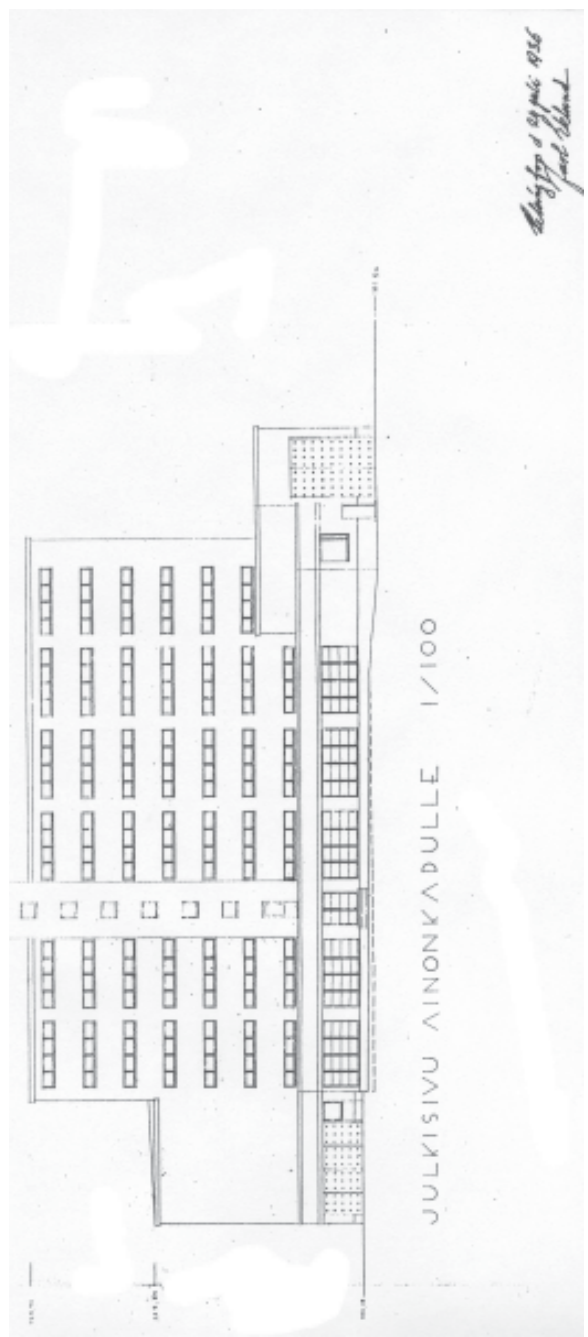
POHJAPIIRUSTUS KATTOKERROS
24.7.1936
EI MITTAKAAVASSA



LEIKKAUKSET JA JULKISIVUT
 24.7.1936
 EI MITTAKAAVASSA



JULKISIVU: PEALTOKADULLE 1/100
INVENTIO: LEIKKAUKSET JA JULKISIVUT 24.7.1936

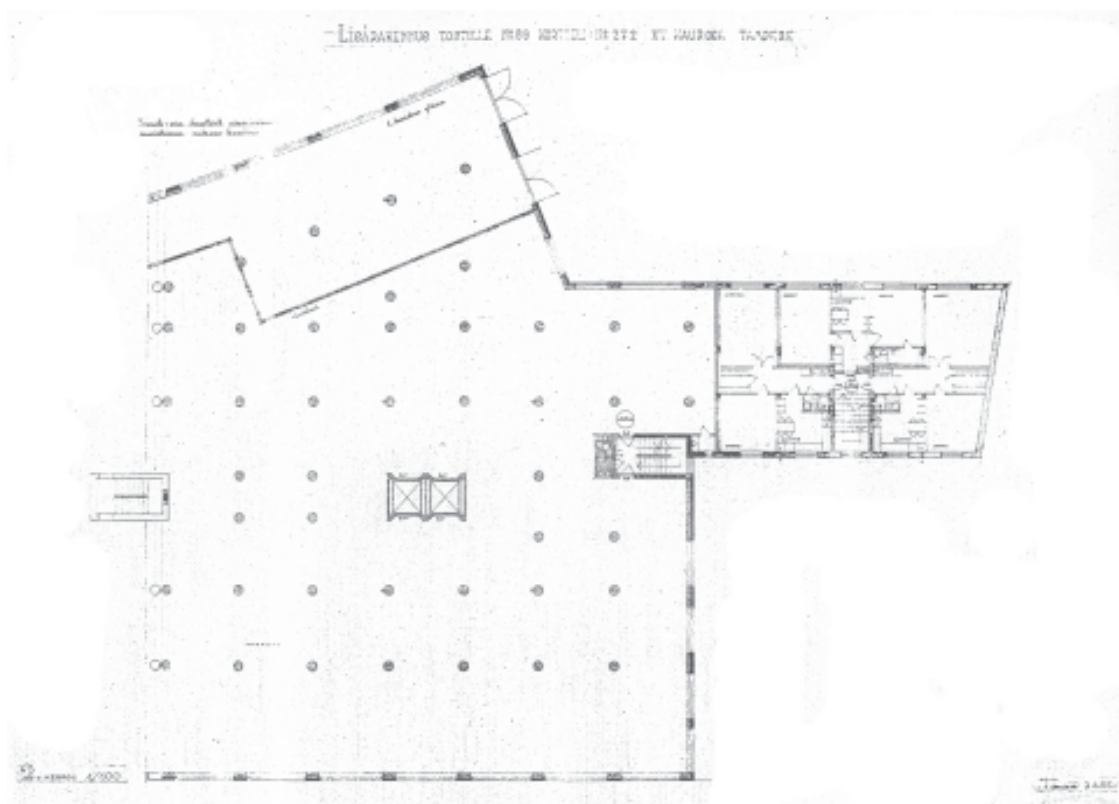
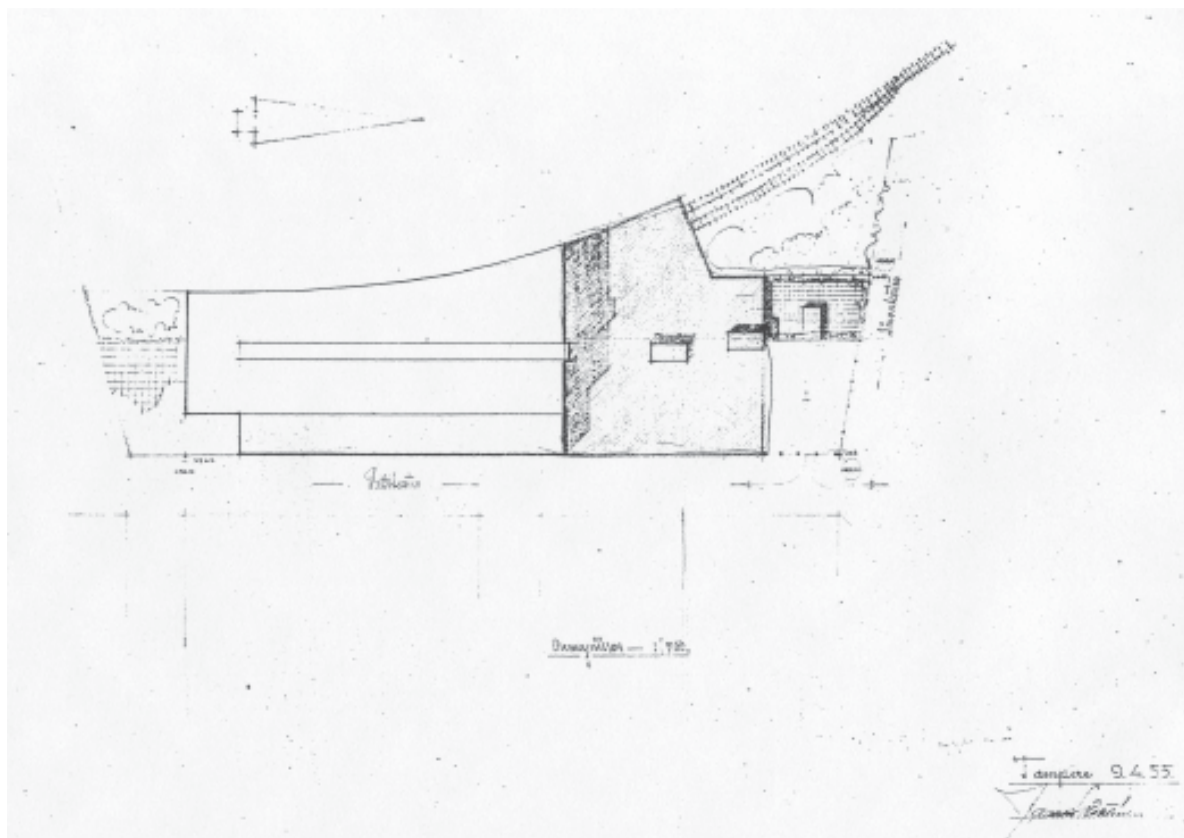


JULKISIVU AINONKADULLE 1/100

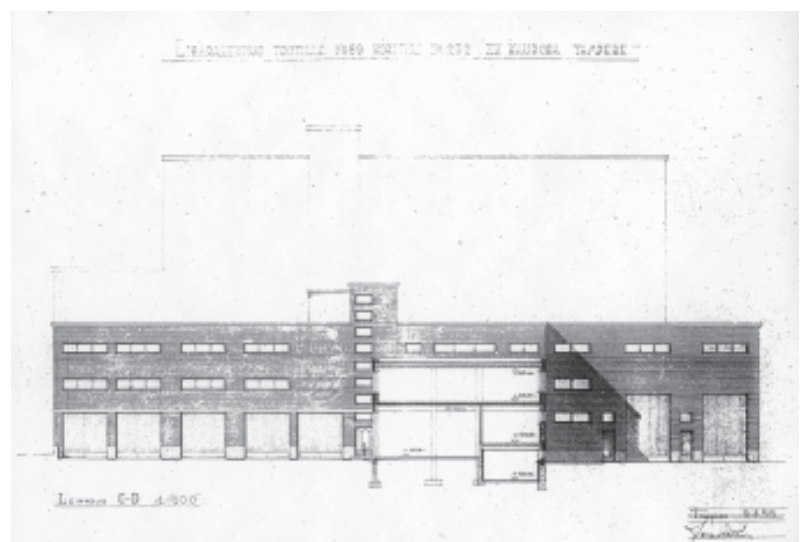
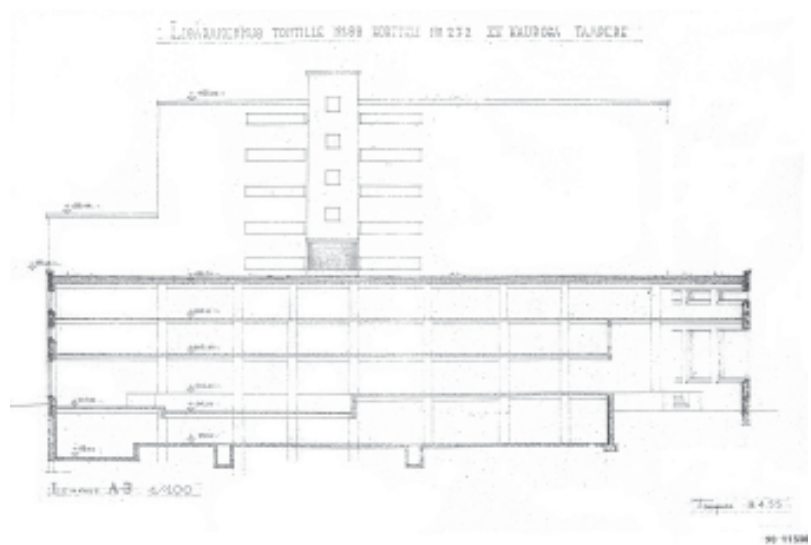
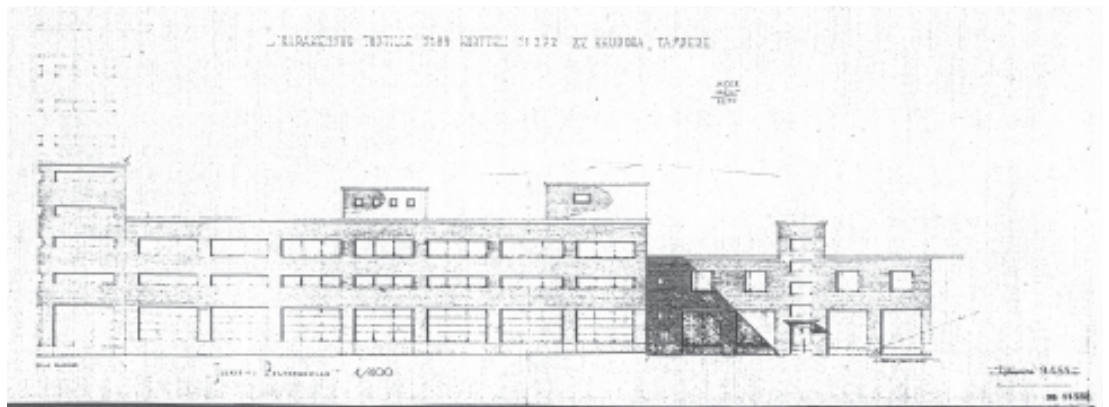
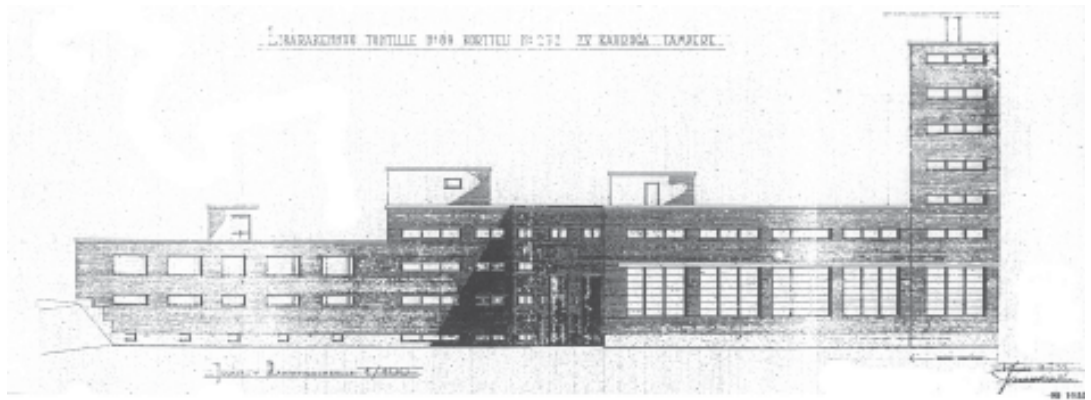
LEIKKAUKSET JA JULKISIVUT
 24.7.1936
 EI MITTAKAAVASSA



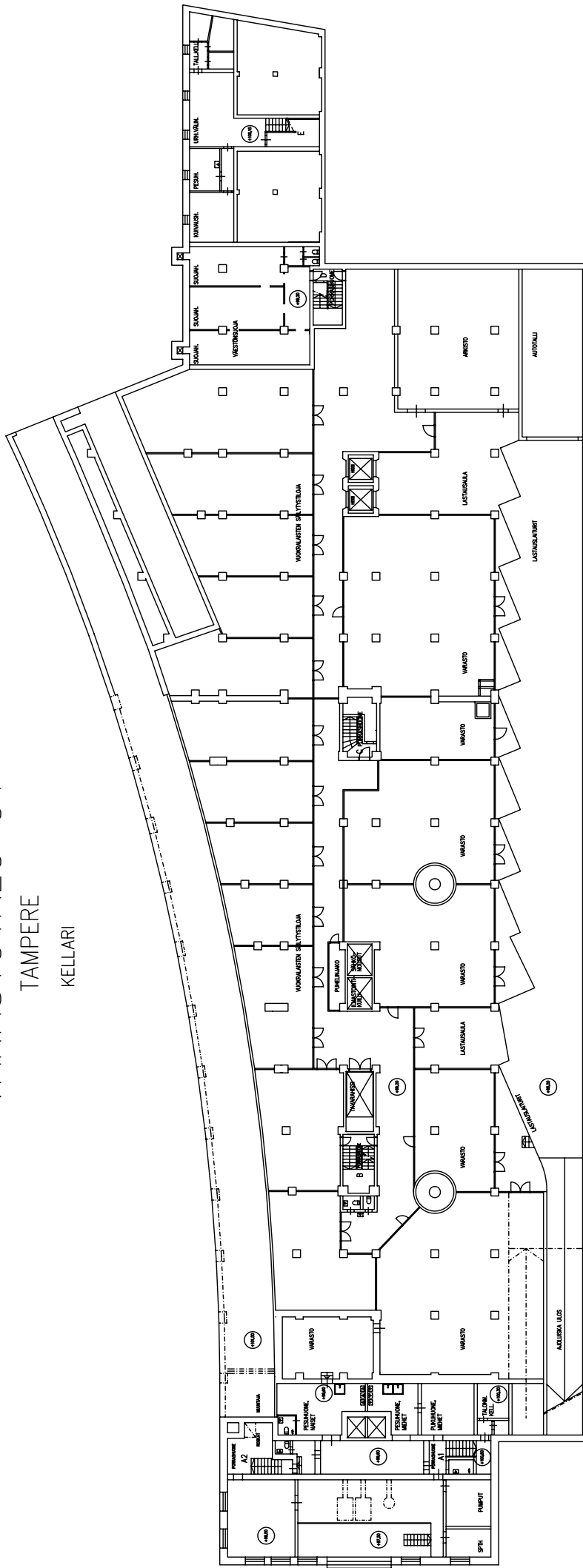
JULKISIVU LÄNTEEN
24.7.1936
EI MITTAKAAVASSA



ASEMAPIIRUSTUS JA POHJAPIIRUSTUS
 9.4.1955
 EI MITTAKAAVASSA



VARASTOTALO OY
TAMPERE
KELLARI

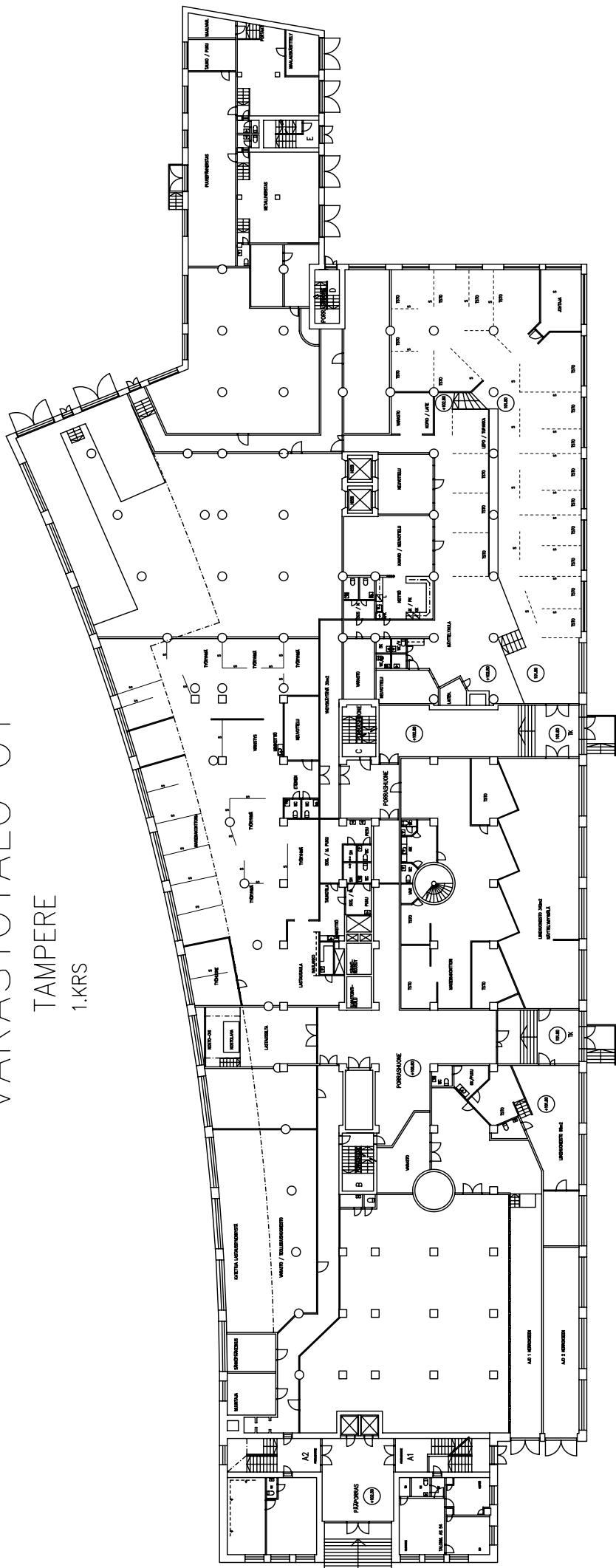


NYKYTILANNE
KELLARIKERROS
1/500

VARASTOTALO OY

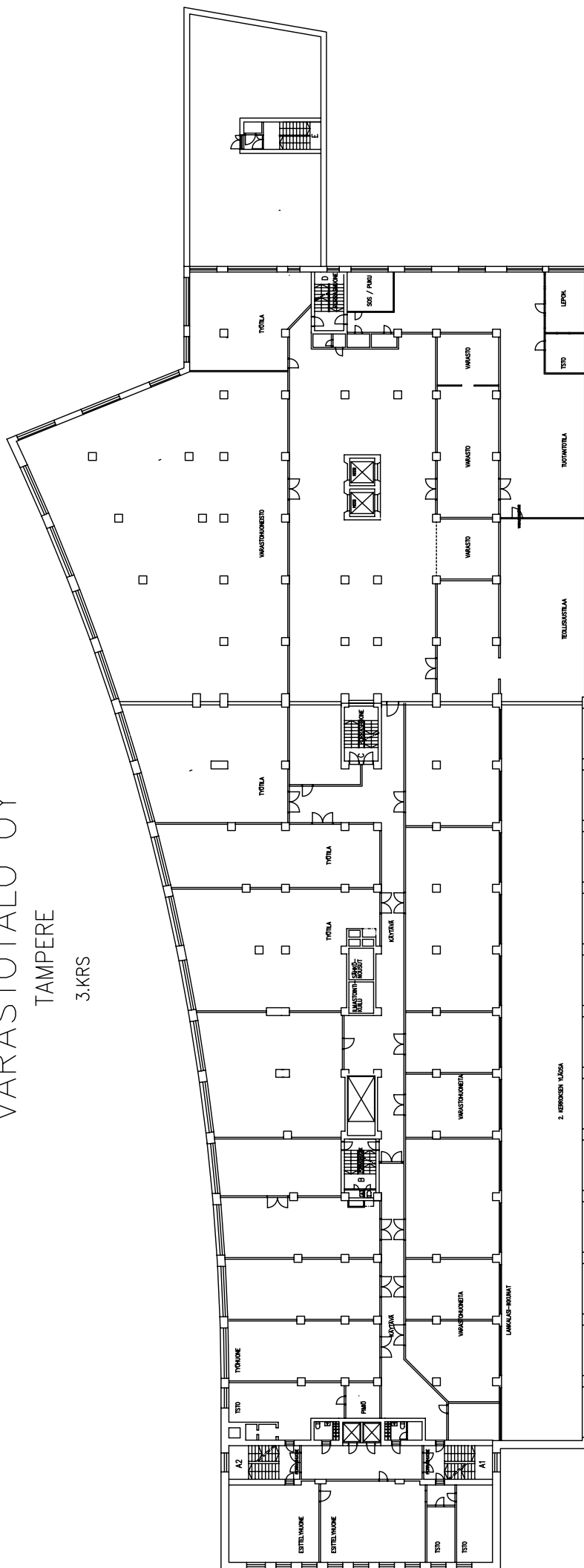
TAMPERE

1.KRS



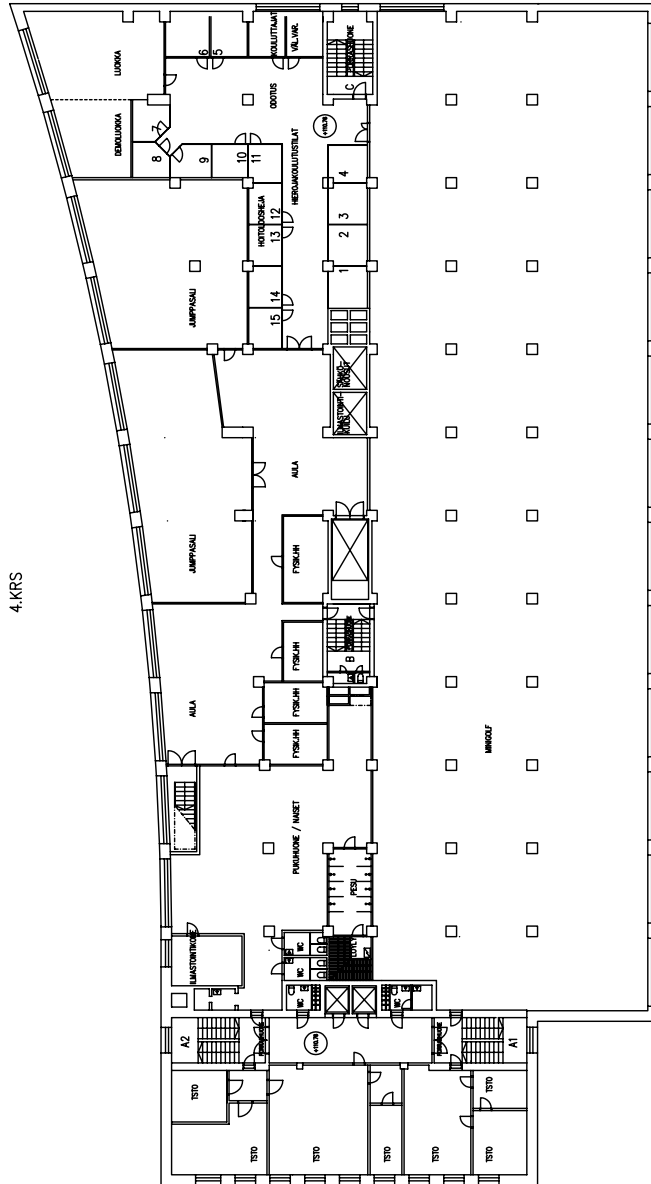
NYKYTILANNE
1.KRS
1/500

VARASTOTALO OY
TAMPERE
3.KRS



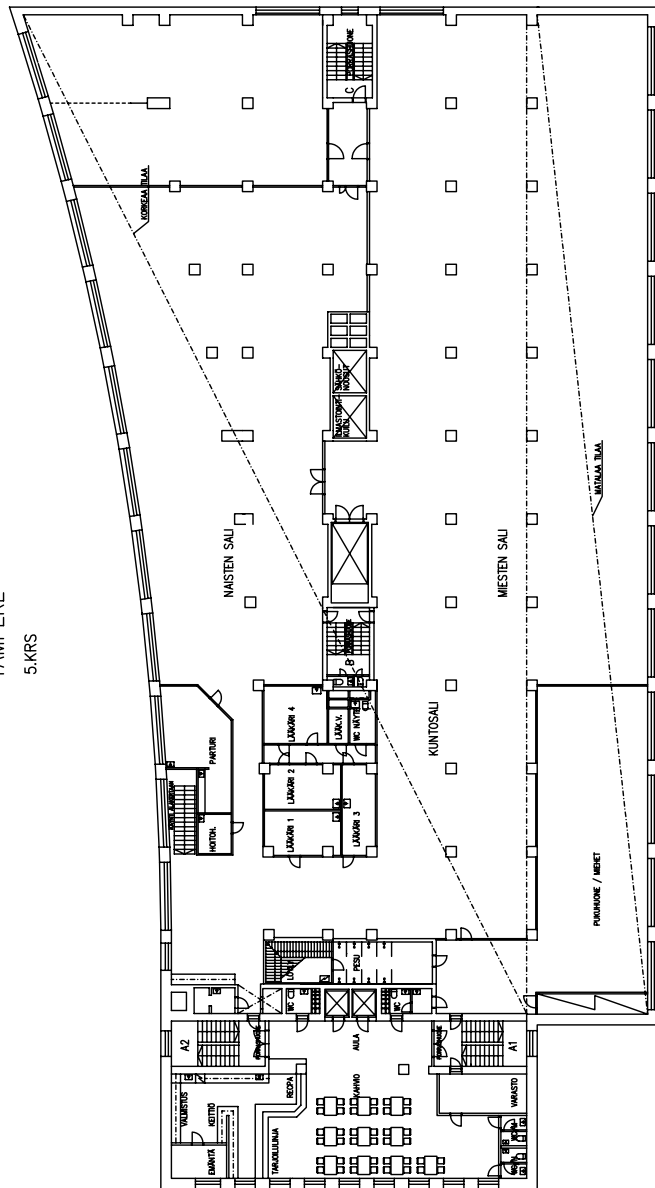
NYKYTILANNE
3.KRS
1/500

VARASTOTALO OY
TAMPERE
4.KRS



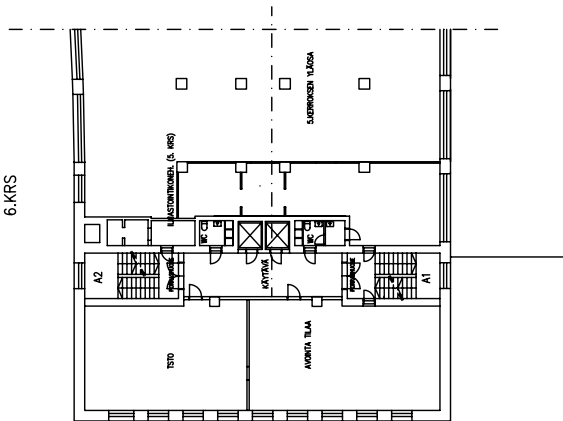
NYKYTILANNE
4.KRS
1/500

VARASTOTALO OY
TAMPERE
5.KRS



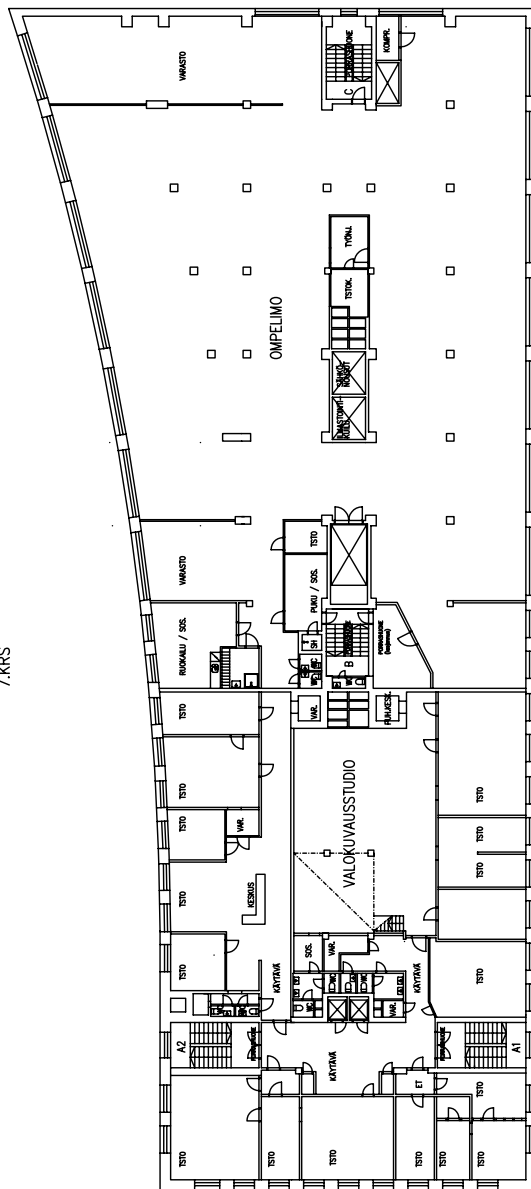
NYKYTILANNE
5.KRS
1/500

VARASTOTALO OY
TAMPERE
6.KRS



NYKYTILANNE
6.KRS
1/500

VARASTOTALO OY
TAMPERE
7.KRS



NYKYTILANNE
7.KRS
1/500



PUUVILLATEHTAITTEN MYYNTIKONTTORI