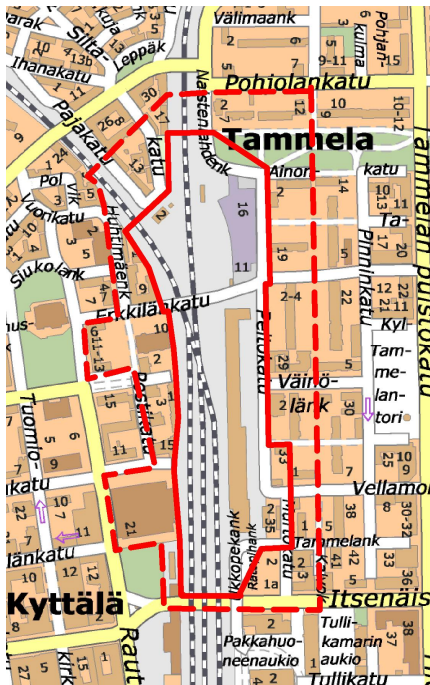




RATAPIHANKADUN POHJOISOSAN ASEMAKAAVA;

KAUPUNKIKUVALLISESTI MERKITTÄVÄ RAKENNUSOIKEUDEN LISÄÄMINEN, RAKENNUSTEN SUOJELU JA LIIKENNEJÄRJESTELYT;

KAUPUNGINOSAT XV-272, XVI-275-13, XVI-273-5, RAUTATIE- JA KATUALUETTA; KARTTA NO 8330.



Vasemmallä: kaava-alue lähivaikutusalueineen.

Ylhäällä: kaava-alue 8330 suhteessa yleissuunnitelma-alueeseen 7877.

Mikä osallistumis- ja arviointisuunnitelma on?

Osallistumis- ja arviointisuunnitelman (OAS) tarkoitus on säädetty maankäyttö- ja rakennuslain 63 §:ssä: ”Kaavaa laadittaessa tulee riittävän aikaisessa vaiheessa laatia kaavan tarkoitukseen ja merkitykseen nähden tarpeellinen suunnitelma osallistumis- ja vuorovaikutusmenettelyistä sekä kaavan vaikutusten arvioinnista. Kaavoituksen vireille tulosta tulee ilmoittaa sillä tavoin, että osallisilla on mahdollisuus saada tietoja kaavoituksen lähtökohdista ja osallistumis- ja arviointimenettelyistä.”

Aloite

Ratapihankadun maankäytön suunnittelu sisältyy vuosien 2009-2013 hyväksytyyn asemakaavoitusohjelmaan. Kaava laaditaan Tampereen kaupungin aloitteesta. Suunnittelu on käynnistetty v. 2004 yleissuunnitelmalla nro 7877. Asemakaava 8330 tuli vireille vuonna 2009. Diari nro TRE 4883/10/1020/2009.

Suunnittelualue

Asemakaavoitettava alue sijaitsee kaupungin keskustan itäosassa rautatieaseman ratapihan ympäristössä, ulottuen eteläosastaan valtakunnallisesti merkittäväksi rakennetuksi kulttuuriympäristöksi määritellyn Tampereen rautatieaseman ja veturitallien ympäristöön (<http://www.rky.fi/>). Pohjoisreunaa rajaa Siltakadun eteläkärki ja Ainonkatu. Länsireuna Kyttälän puolella muodostuu rautatiealueen länsireunasta. Alueen eteläpäästä asemakaavoitettava alue rajautuu Itsenäisyydenkadun autotunneliin ja Tammelankadun ja Murtokadun kulmaukseen. Itäreunan muodostavat Peltokatu ja Murtokadun jatke, kuitenkin siten että korttelin 275 Vellamonkadun ja Peltokadun kulmaan sijoittuvan tontti 13 sisältyy suunnittelualueeseen. Pohjois-eteläsuunnassa suunnittelualue sijoittuu Ainonkadun ja Itsenäisyydenkadun väliin. Alueen pinta-ala on n. 8,5 ha.



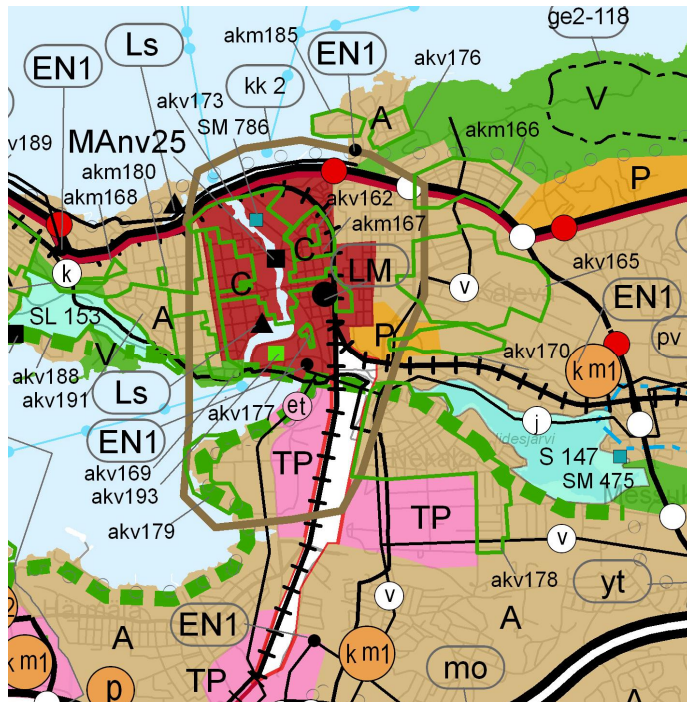
Ratapihankadun suunnittelualue on ollut auto- ja rautatieliikenteen, pysäköinnin, varastoinnin sekä yritysten ja yhteisöjen toimitilojen aluetta. Alueen eteläpäässä sijaitsevat vuodelta 1907 olevat entinen tavara-asema ja rautatieläisten seuratalo Morkku, asuinrakennus (v.1902) sekä entinen VR:n terveydenhuoltokeskus (v.1953). Nämä Senaattikiinteistöjen omistukseen entiseltä Ratahallintokeskukselta siirtyneet kiinteistöt ovat olleet vuokrattuina eri toimijoille. Alueen keskivaiheilla on VR-yhtymän omistama tiilirakenteinen asuinrakennus, ns. Lompanlinna (v.1923). Suunnittelualueen pohjoispäässä sijaitsee massiivinen pääosin 7-kerroksinen v.1936 valmistunut PMK:n talo. Se on toimitilaa vuokraavan Renor Oy:n omistama rakennus, jossa sijaitsee mm. kuntokeskus ja käsityökoulu. Naistenlahteen ja Poriin johtavien rataosuuksien välissä, Pajakatu 2:ssa, sijaitsee VVO:n omistuksessa oleva asuinkerrostalo (v. 1925), joka on rakennettu samojen tyyppiirustusten mukaan kuin ns. Lompanlinna. Tärkeimmät nykyiset kadut ovat Erkkilänkatu, Vellamonkatu, Peltokatu ja Murtokatu.

Suunnittelualueen itäpuolella on Tammelan 1970-luvulla rakentunut kaupunginosa elementtikerrostaloineen, jossa on vireillä täydennysrakentamissuunnitelma Tammela-

Projekti. Kaava-alueen kaakkoispuolelle, Itsenäisyydenkadun ja Murtokadun luoteispuolelle, on rakenteilla hotelli.

SUUNNITTELUN LÄHTÖKOHDAT JA SELVITYKSET

Maakuntakaava



Ote Pirkanmaan maakuntakaavasta 2007.

Pirkanmaan 1. maakuntakaavassa (vahvistettu 29.3.2007) suunnittelualue on varattu keskusta- ja taajama- toiminnolle (C, A).

Rautatie on merkitty pääradaksi, jota koskevan suunnittelumääräyksen mukaan yksityiskohtaisemmassa suunnittelussa on varauduttava junaliikenteen edellyttämän radan rakenteen ja turvallisuuden parantamiseen. Ympäröivässä maakäytössä on otettava huomioon junaliikenteen mahdollinen melu- ja värinävaikutus.

Tampereen kaupungin keskusta-alue, suunnittelualue mukaan lukien, on merkitty kaupunkikehittämisen kohdealueeksi (kk 2).

Yleiskaava

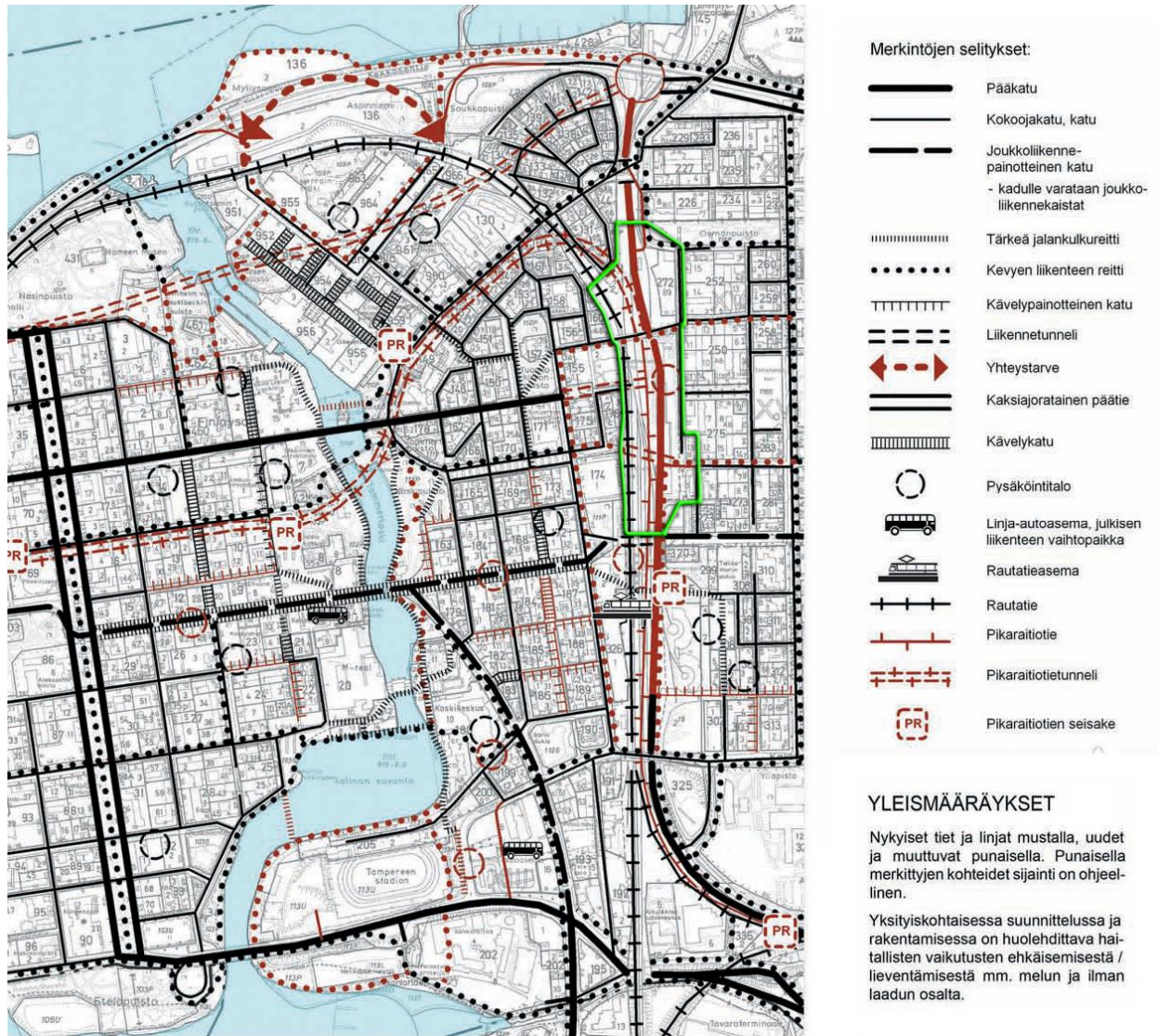


Keskustan osayleiskaava on hyväksytty kaupunginvaltuustossa 4.1.1995. Sen mukaan alue on rautatie- liikenteen (LR), yksityisten palvelujen ja hallinnon aluetta (PK) sekä pieneltä osin kerrostalovaltaista asuntoaluetta (AK). Rautatien vierelle on osoitettu varaus alueelliselle pääkadulle (Ratapihankatu), joka päättyy pohjoisessa Erkkilänsillan. Erkkilänsillan kaakkoispuolella on liikennealuevaraus Ratapihankadun liittämiseksi Kullervonkadulle ja Erkkilänsillan. Osuuksia jalankulkuyhteyksistä ja kevyen liikenteen pääreiteistä kulkee suunnittelualueen kautta. Väinölänkadun länsipäässä on pysäköintilaitosvaraus.

Asemakaavoitettavan alueen kaakkoisrajalle, Murto- kadun ja Itsenäisyydenkadun risteykseen, on yleis- kaavassa osoitettu yleiseen virkistys- ja ulkoilukäyt- töön tarkoitettu lähivirkistysalue, jonka paikalla si- jainnut Veturipuisto on lähes kokonaan asemakaao- voitettu 2010 muuhun käyttöön.

Keskustan osayleiskaava vuodelta 1995 ei ole oike- usvaikutteinen. Keskustan osayleiskaavan tarkista- minen on käynnistymässä yleiskaavoitusohjelman 2011-2013 mukaisesti, mutta kaavan aloituspäätöstä tavoitteiden määrittelyineen ei ole vielä tehty.

Asemakaavoitettava alue merkitty sinisellä otteeseen Keskus-



Asemakaavoitettava alue merkitty vihreällä otteeseen Keskustan liikenneosayleiskaavasta 2009.

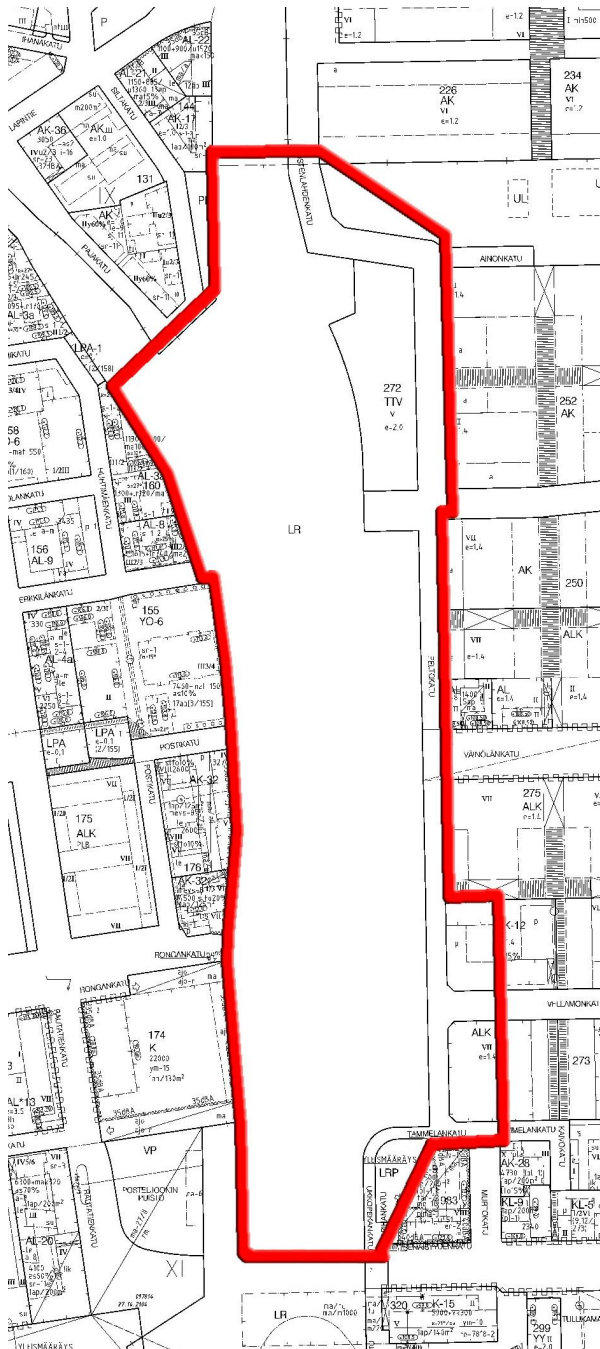
Keskustan liikenneosayleiskaava on hyväksytty kaupunginvaltuustossa 18.1.2009 ja on oikeusvaikutteinen. Siinä Ratapihankatu on osa keskustan kehää (Ratapihankatu - Tampereen valtatie - Hämeenpuisto - Satakunnankatu). Keskustan osayleiskaavasta 1995 poiketen Ratapihankatu on osoitettu pääkatutasoisena Kekkosen tielle asti eikä se vaadi tilavarauksia Kullervonkadulle – Erkkilänkadulle liittymiseksi. Satakunnankadun jatkeelle on merkitty liikennetunnelivaraus ja sen päätteeksi pysäköintilaitos. Ronkankadun ja Vellamonkadun väliselle osuudelle on osoitettu suunniteltua pääkevyenliikenteen yhteyttä palveleva ratapihan allittava liikennetunneli. Ratapihankadun itäpuolella on varaus pikaraitiotielle, jonka toteuttaminen paikalle ei myöhempien selvitysten mukaan ole kuitenkaan mahdollista. Liikenneosayleiskaavaan sisältyy myös suunnitelma Tampellan (Rantaväylän) tunnelista, johon Ratapihankatu pohjoispäässään tulisi liittyä.

Keskustan liikenneverkon suunnittelu

Tampereen keskustan liikenneverkon suunnittelu on käynnissä osana keskustan kehittämissuunnitelmaa. Suunnitelma päivittää liikenneosayleiskaavassa esitettyjä ratkaisuja ja määrittelee liikenteelliset lähtökohdat keskustan osayleiskaavatyölle. Liikenneverkon suunnittelu sisältää mm. esitykset keskustan kehän ja pyöräilyverkon tavoitetiloista se-

kä maanalaisen pysäköinnin liittämistä katuverkkoon. Liikenneverkkosuunnitelman arvioidaan olevan valmis keväällä 2012. Työn pohjaksi on laadittu Tampereen keskustan katuverkon liikenteellisiä tarkasteluja (loppuraportti 03/2011).

Asemakaava



Suunnittelualueen asemakaavat ovat vuosilta 1897-1981. Suurin osa alueesta kuuluu vanhimpaan vuonna 1897 vahvistuneeseen rautatiealueen asemakaavaan sekä Tammelan vuonna 1966 vahvistuneeseen asuinalueen asemakaavaan. Vellamonkadun ja Tammelankadun välistä yhdistettyjen liike- ja asuinkerrostalojen (ALK) korttelia 273 koskeva asemakaava on vahvistunut vuonna 1973. Vellamonkadun ja Ilmarinkadun välinen kortteli 275 on osoitettu 1981 vahvistetussa asemakaavassa asuntokerrostalojen korttelialueeksi (AK). Peltokadun varrella sijaitseva Kullervonkadun ja Aionkadun välinen kortteli 272, jossa sijaitsee entinen PMK:n toimisto- ja varastorakennus, on vuonna 1966 vahvistetussa asemakaavassa osoitettu yhdistettyjen teollisuus- ja varastorakennusten ja -laitosten korttelialueeksi.

Rantaväylän tunnelia varten on vireillä asemakaavamuuutos nro 8156, josta Naisentalahden eritasoliittymää varten on erotettu erillinen asemakaavamuuutos nro 8306, jossa on osoitettu Ratapihankatua varten linjaus Aionkadusta pohjoiseen päin. Molemmat kaavaehdotukset on hyväksytty kaupungin valtuustossa 10.10.2011.

Asemakaavoitettava alue merkitty punaisella otteeseen asemakaavayhdistelmästä (tilanne 24.11.2011, Oracle).

Tampereen kaupunkiseudun rakennesuunnitelma 2030

Tampereen kaupunkiseudun seutuhallituksen 24.3.2010 hyväksymän rakennesuunnitelman tavoitteena on tukea seudullista kaupunkirakenteen kehittämistä ja vastata asukas- ja työpaikkamäärien kasvun haasteisiin tasapainoisesti. Tampereen keskusta on määriteltävä valtakunnan osakeskukseksi, jonne tulisi sijoittaa monipuolisesti keskustahakuisia julkisia ja kaupallisia palveluja, työpaikkoja sekä asumista ja jolla tulisi kehittää kevyen liikenteen käyttöedellytyksiä. Lisäksi keskuksen kehittämisen lähtökohdaksi tulisi ottaa sijainti historiallisten vesi- ja maareittien solmukohtassa sekä niihin liittyvät

kulttuuriympäristön arvot. Rakennesuunnitelman mukaan Tampereen keskustan yhdyskuntarakenteeseen sijoittuisi noin 10 000 uutta asukasta sekä 15 000 uutta työpaikkaa vuoteen 2030 mennessä.

Muut suunnitelmat ja selvitykset

Ratapihankadun alueen maankäytön suunnittelun tueksi on laadittu yleissuunnitelma nro 7877 ja tätä aiemmin yleis- ja ideasuunnitelmia mm. Tampellan tunnelista ja Ron-gankadun kevyen liikenteen tunnelista. Lisäksi on laadittu erilaisia ympäristöä ja liikennettä koskevia selvityksiä ja kaavahankkeeseen kytkeytyviä suunnitelmia:

- Ratapihankadun yleissuunnitelma (Ramboll 2011)
- Ratapihankadun katu ympäristösuunnitelma (Ramboll 2011)
- Tärinäselvitys (Ramboll 2011)
- Ilmanlaatuseelvitys (Enwin 2011)
- Selvitys maaperän haitta-aineista (Ramboll 2011)
- Selvitykset rautatierakennusten haitta-aineista (Geotesti)
- Meluseelvitys (Ramboll 2011)
- Riskitarkastelu VAK (Ramboll 2011)
- Rakennushistoriaselvitys Pajakatu 2:sta (Tampereen Infra 2009)
- Rakennushistoriaselvitys PMK:n rakennuksesta (H.Lyytinen 2005)
- Rakennushistoriaselvitys rautatierakennuksista (H.Lyytinen 2003)
- Ratapihan kadun alueen hyönteisselvitys (Tampereen hyönteistutkijain seura 2007)
- Tammelan lepakkoselvitys (Vihervaara 2007)
- Lausunto alueen kasvillisuudesta (K. Korte, Tampereen kaupunki 2005)
- Henkilöratapihan liikenteellinen selvitys (RHK/VR-Rata 2007)
- Henkilöratapihan yleissuunnitelma (RHK/VR-Rata/A-Ins 2010)
- Ratapihan pohjoispään ja Tammelan länsiosan kaupunkikuvaseelvitys (kaavoitusyksikkö 2004)

Selvitys- ja viitesuunnitelma-aineistoa täydennetään tarvittaessa asemakaavoituksen edetessä. Suunnittelukohteesta on tehty myös suunnittelussa ja havainnollistamisessa hyödynnettäviä virtuaalimalleja.

Tavoitteet

Suunnittelualueen asemakaavoitusta ohjaavat mm. valtioneuvoston linjaamat valtakunnalliset alueidenkäyttötavoitteet sekä ylempien kaavatasojen ja kaavoitusohjelman asettamat tavoitteet.

Alueen suunnittelua koskevat mm. seuraavat eheytyvää yhdyskuntarakennetta ja elinympäristön laatua, kulttuuriperintöä sekä toimivia yhteysverkostoja käsittelevät **valtakunnalliset alueidenkäyttötavoitteet**:

- asunto- ja työpaikkarakentamisen tonttimaan riittävydestä huolehtiminen
- riittävien alueiden varaaminen jalankulun ja pyöräilyn verkostoja varten
- melusta, tärinästä ja ilman epäpuhtauksista aiheutuvien haittojen ehkäiseminen ja vähentäminen
- riittävän etäisyyden jättäminen haitallisia terveysvaikutuksia tai onnettomuusriskejä aiheuttavien toimintojen ja vaikutuksille herkkien toimintojen välille
- valtakunnallisesti merkittävien kulttuuriympäristöjen arvojen säilymisen varmistaminen
- valtakunnallisesti merkittävien ratojen ja maanteiden jatkuvuuden ja kehittämismahdollisuuksien turvaaminen

- riittävien alueiden varaaminen tavara- ja henkilöliikenteen terminaalien ja matkakeskusten toimintaa ja kehittämistä varten

Maakuntakaavan kehittämissuosituksen mukaan kaupunkikehittämisen kohdealueeksi merkittyä Tampereen kaupungin keskusta-aluetta tulisi kehittää vetovoimaisena ja dynaamisena valtakunnanosakesukuksena ottaen huomioon valtakunnallisiin kulttuuriympäristöihin liittyvät rakennus- ja teollisuushistorialliset arvot. **Yleiskaavojen** määrittelemiä yleistavoitteita ovat mm. liiketoiminnan tukeminen keskustassa, keskustan vetovoiman ja viihtyvyyden lisääminen, saavutettavuuden ja turvallisuuden parantaminen, liikenteen ympäristöhaittojen vähentäminen sekä varautuminen kaupunkiseudun väestönkasvuun.

Yleistavoitteiden saavuttamista tukee liikenneosayleiskaavassa esitetty keskustan kehä ja sen osana Ratapihankatu, uusi yhteys, jonka on tarkoitus johtaa pääkatutasoisena valtatie 3 Viinikan liittymästä Rantaväylän tunnelin itäiseen eritasoliittymään. Uudesta yhteydestä on jo rakennettu osuus Viinikankadulta Tullin alueelle. Laadittavan asemakaavan tavoitteena on osoittaa ratkaisu katuyhteyden pohjoisosan toteuttamiselle, käynnissä oleva keskustan liikenneverkon suunnittelu huomioiden. Lisäksi alueen asemakaavoittamisen liikenteellisiin tavoitteisiin sisältyy liikenneosayleiskaavan mukaisen kevyen liikenteen yhteyden ratkaiseminen Rongankadulta ratapihan alitse Tammelaan. Yhteys on osa keskustan ja itäisten kaupunginosien välille suunniteltua kevyen liikenteen pääreittiä. Keskustan osayleiskaavan mukaisen lähivirkistysalueen (Veturipuisto) poistuttua asemakaavoitettavan alueen kaakkoispuolelta on tarpeen tutkia myös virkistyskäytön kehittämismahdollisuuksia suunnittelualueella.

Asemakaavoitusohjelmaehdotuksessa vuosille 2012-2014 on asetettu tavoitteeksi kaavoittaa suunnittelualueelle 10 000 kerrosalaneliömetriä asuinrakentamista ja 30 000 kerrosalaneliömetriä muuta rakentamista.

Tampereen arkkitehtuuriohjelma asettaa alueen suunnittelulle kaupunkikuvallisia ja historialliseen jatkuvuuteen liittyviä tavoitteita. Suunnittelualue sijoittuu junalla saavuttaessa keskeisesti kaupungin keskustan sisääntulomaisemaan rajaten samalla 1970-luvulla lähiömäisesti rakentunutta Tammelan kaupunginosaa. Arkkitehtuuriohjelmassa keskustan täydennysrakentamiselta edellytetään korkeaa arkkitehtonista tasoa ja tuetaan aktiivisesti kaupunkikuvaa eheyttävää ja parantavaa täydennysrakentamista. Suunnittelualueella on rakennushistoriallisia arvoja. Arkkitehtuuriohjelman mukaan Tampereen rakennussuojelu on rakennetun ympäristön hallittua säilyttämistä ja muu- tosta rakennusten ominaispiirteet huomioiden ja niihin kunnioittavasti suhtautuen. Tavoitteena on säilyttää historiallinen ulottuvuus ja muodostaa ajallisia kerrostumia rakennettuun ympäristöön. Niinikään arkkitehtuuriohjelmaa noudattavana tavoitteena on kytkeä taide mukaan alueen suunnitteluun niin katu ympäristössä kuin korttelialueilla, esimerkiksi järjestämällä kilpailuja ympäristön- ja rakennussuunnitteluvaiheissa.

Aloitusvaiheen **viranomaisyhteistyössä** korostuneita tavoitteita työlle ovat liikenneverkon toimivuuden takaaminen, kevyenliikenteen edellytysten parantaminen, ympäristöhäiriöiden ja –riskien hallinta, kaupunkiseudun rakennemallin asettamiin keskustan kasvuhaasteisiin vastaaminen sekä rakennetun ympäristön arvojen turvaaminen.

Kaikkiaan suunnittelun tarkoituksena on siis, valtakunnallisesti merkittävän radan tila- ja kehittämistarpeet huomioiden, osoittaa aluevaraukset Ratapihankadulle liittymiseen, ratkaista kevyen liikenteen yhteystarpeiden toteutus, ohjata kaupunkikuvallisesti korkealaatuista keskustan täydennysrakentamista, turvata ja kehittää kulttuuriympäristön arvoja, tutkia virkistykseen soveltuvan julkisen kaupunkitilan järjestämismahdoli-

suudet sekä ratkaista ympäristöhäiriöiltä ja –riskeiltä suojautuminen ja niiden torjunta. Järjestely edellyttää liikennealueiden ja niihin rajautuvan maankäytön tarkistamista Tammelan kaupunginosassa.

OSALLISTUMISEN JA VUOROVAIKUTUKSEN JÄRJESTÄMINEN

Osalliset

Maankäyttö- ja rakennuslaissa osallisiksi määritellään alueen maanomistajat ja ne, joiden asumiseen, työntekoon tai muihin oloihin kaava saattaa huomattavasti vaikuttaa, sekä viranomaiset ja yhteisöt, joiden toimialaa suunnittelussa käsitellään.

Osallisia hankkeessa ovat:

Maanomistajat	Senaatti-kiinteistöt, Liikennevirasto, VR-yhtymä Oy, Renor Oy, asunto- ja kiinteistöosakeyhtiöt, Tampereen kaupunki, VVO-yhtymä Oyj
Ne, joiden asumiseen, työntekoon tai muihin oloihin kaava saattaa huomattavasti vaikuttaa,	Kaavahankkeen vaikutusalueen asukkaat, rakennuksissa toimivat yhteisöt ja yhdistykset, alueen yritysten ja oppilaitosten työntekijät, käyttäjät ja asioijat, muut ilmoituksensa mukaan
Viranomaiset ja yhteisöt, joiden toimialaa suunnittelussa käsitellään	Kaupungin hallintokunnat, Kaupungin yhtiöt, liikelaitokset ja taseyksiköt, Pirkanmaan ELY-keskus, Pirkanmaan liitto, Pirkanmaan maakuntamuseo, Liikennevirasto, Liikenteen turvallisuusvirasto (TraFi), Turvatekniikan keskus (TUKES), Pirkanmaan kiinteistöyhdistys, Tampereen kauppakamari ja alueen yritykset, Tampereen tammelalaiset ry, Tampere-seura Pirkanmaan perinnepoliittinen yhdistys, Tampereen ympäristönsuojeluyhdistys, Gasum Oy, TeliaSonera Finland Oyj, Elisa Oyj

Tiedottaminen sekä osallistumisen ja vuorovaikutuksen järjestäminen

Kaavahankkeesta on tiedotettu kaavoituskatsauksissa vuosina 2009 – 2011. Kaavoituskatsaus jaetaan vuosittain ilmaisjakelun mukana kotitalouksiin ja se on esillä myös kaupungin internet-sivuilla:

<http://www.tampere.fi/kaavatjakiinteistot/kaavoitus/kaavoituskatsaus2011.html>

Kaavan eri vaiheissa julkisesti nähtäville asettamisesta tiedotetaan sanomalehti-kuulutuksin sekä kaupungin internet-sivuilla. Aineistot ovat nähtävillä Palvelupiste Frenckellissä, osoitteessa Frenckellinaukio 2 B, sekä kaavoituksen internet-sivuilla: www.tampere.fi/kaavatjakiinteistot/kaavoitus/kuulutukset.html.

Mahdolliset mielipiteet tulee toimittaa nähtävillä oloaikoina kirjaamoon.

Kirjaamon postiosoite: Kirjaamo, PL 487, Tampere 33101

Kirjaamon käyntiosoite: Puutarhakatu 6

Kirjaamon sähköpostiosoite: kirjaamo@tampere.fi

Aloitusvaihe

Osallistumis- ja arviointisuunnitelma sekä kuulutus kaavahankkeen vireille tulosta ovat olleet nähtävillä 28.5.-10.7.2009 kaupunkilaisten tutustumista ja mielipiteiden antamista varten ja lähetetty tiedoksi kaupungin eri hallintokunnille ja viranomaisille. Osallistumis- ja arviointisuunnitelmaa on tarkistettu tämän jälkeen ja sitä päivitetään edelleen tarvittaessa suunnittelun edetessä. Asemakaavoituksen aloitusvaiheessa on järjestetty avoin yleisötilaisuus 3.6.2009.

Asemakaavoituksen valmistelu- ja luonnosvaihe

Valmisteluvaiheessa on tutkittu osallistumis- ja arviointisuunnitelmasta sekä kaavahankkeen vireille tulosta saatu palaute, työstetty **alustavia kaupunkikuva- ja maankäyttövaihtoehtoja** ja järjestetty neuvotteluja eri osapuolten kesken. Maankäyttö- ja rakennuslain 66§ mukainen viranomaisneuvottelu kaavan laadintaan liittyvien valtakunnallisten, seudullisten ja muiden keskeisten tavoitteiden ja selvitystarpeiden määrittelyä varten on pidetty 19.10.2011. Hankkeen valmisteluvaiheen tilannekatsaus on ollut yhdyskuntalautakunnan käsittelyssä 3.11.2011 ja kaupunginhallituksen suunnittelujäsenien käsittelyssä 10.11.2011.

Kaupunkikuva- ja maankäyttövaihtoehdot, valmisteluvaiheen selvitysaineisto sekä tarkistettu osallistumis- ja arviointisuunnitelma asetetaan mielipiteiden saamista varten nähtäville 5.1.–2.2.2012. Tarkistettu OAS lähetetään suunnittelun alueen kiinteistöille. Valmisteluvaiheen yleisötilaisuus järjestetään 11.1.2012 Johanneksen koululla, klo 18.00 alkaen. Lisäksi naapurikiinteistöjen omistajille järjestetään yhteinen esittely- ja kuulemistilaisuus.

Kaupunkikuva- ja maankäyttövaihtoehdot valmistellaan niistä saadun palautteen pohjalta kaavaluonnokseksi. **Asemakaavaluonnos** asetetaan nähtäville mielipiteiden ja lausuntojen saamista varten. Kooste saaduista lausunnoista ja mielipiteistä kirjataan asemakaavan selostukseen tai laadittavaan vastineluetteloon.

Asemakaavoituksen ehdotusvaihe ja kaavan hyväksyminen

Asemakaavaehdotus laaditaan luonnoksesta saadun palautteen, valmisteluaineiston ja vaikutusten arvioinnin pohjalta. Asemakaavaselostuksesta selviää, miten valmisteluvaiheessa jätetyt mielipiteet ja lausunnot ovat vaikuttaneet suunnitteluun. Yhdyskuntalautakunta käsittelee kaavaehdotuksen ja asettaa sen nähtäville. Siitä pyydetään myös lausunnot viranomaistahoilta.

Ehdotuksesta on mahdollista jättää muistutuksia kirjaamoon, ja ne käsitellään lain sääntämässä järjestyksessä. Asemakaavan hyväksyminen kuuluu kaupunginvaltuuston toimivaltaan. OAS:n viimeisessä kappaleessa on asemakaavan käsittelyvaiheista kaavio, josta selviää, miten osallistumismahdollisuus jatkuu yhdyskuntalautakunnan käsittelyn

jälkeen. Kaavasta tehdään maankäyttösopimukset maanomistajien ja kaupungin välillä. Kaava tulee voimaan kuulutuksella.

Vaikutusten arviointi ja yleiskaavallinen tarkastelu

Asemakaavan laadinnan yhteydessä suoritetaan vaikutusten arviointi. Arvioitavia ovat mm. vaikutukset:

- 1) ihmisten elinoloihin ja elinympäristöön;
- 2) maa- ja kallioperään, veteen, ilmaan ja ilmastoon;
- 3) kasvi- ja eläinlajeihin, luonnon monimuotoisuuteen ja luonnonvaroihin;
- 4) alue- ja yhdyskuntarakenteeseen, yhdyskunta- ja energiatalouteen sekä liikenteeseen;
- 5) kaupunkikuvaan, maisemaan, kulttuuriperintöön ja rakennettuun ympäristöön;
- 6) talouteen.

Kaavaa valmisteltaessa vaikutusten arvioinnin tarvetta täsmennetään.

Kaavan laatimisen yhteydessä tehdään myös yleiskaavallinen tarkastelu, jolla arvioidaan suunnitelman vaikutukset yleiskaavaan sekä arvioidaan aiheuttaako ratkaisu esteitä yleiskaavan tavoitteiden ja ratkaisujen toteutumiselle.

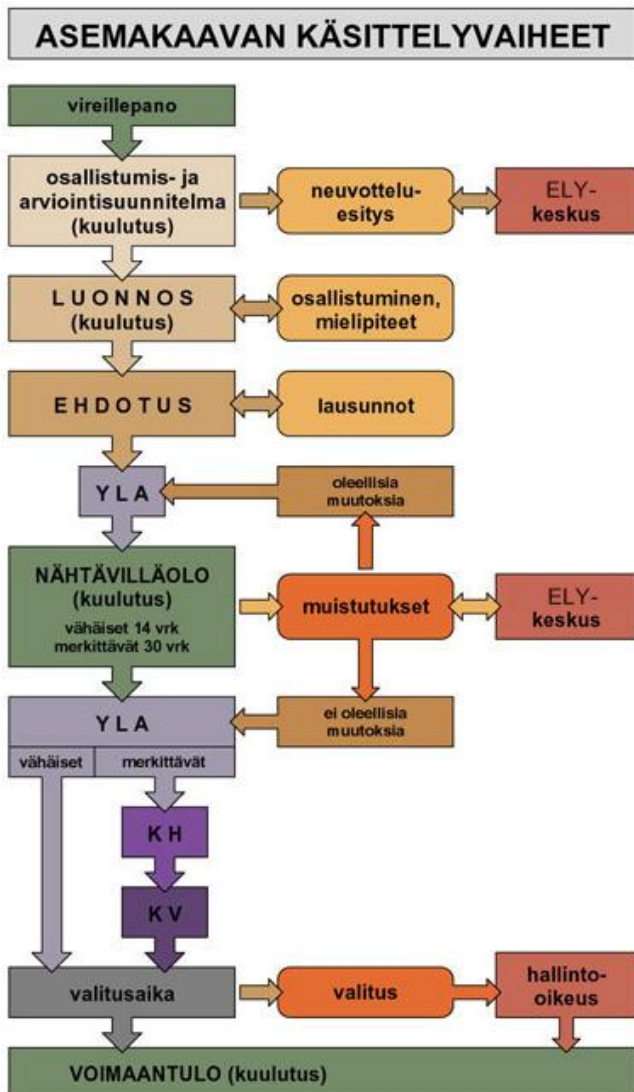
Kaavoituksen aikataulu

Päivitetty osallistumis- ja arviointisuunnitelma sekä alustavat maankäyttövaihtoehdot oheisaineistoinen asetetaan nähtäville 5.1.–2.2.2012.

Kaavaluonnos on tarkoitus valmistella nähtäville keväällä 2012. Kaavaehdotuksen arvioidaan valmistuvan kesällä 2012.

Asemakaavan käsittelyvaiheet kaaviona

Oheisena kaavio asemakaavan käsittelyvaiheista, josta selviää, miten osallistumismahdollisuus jatkuu yhdyskuntalautakunnan käsittelyn jälkeen.



Kaavoitusviranomainen:

Tampereen kaupunki
Kaupunkiympäristön kehittäminen
Maankäytön suunnittelu
asemakaavapäällikkö Sakari Leinonen

Kaavan laatija:

Tampereen kaupunki palkkaa kaavan laatijaksi konsultin.

Asiaa hoitaa:

projektiarkkitehti Elina Karppinen
Tampereen kaupunki
Kaupunkiympäristön kehittäminen
Maankäytön suunnittelu
gsm. 040 800 4908
etunimi.sukunimi@tampere.fi

Lisätietoja liikennesuunnittelusta:

suunnittelupäällikkö Ari Vandell
Tampereen kaupunki
Kaupunkiympäristön kehittäminen
Yleisten alueiden suunnittelu
gsm. 040 564 4518
etunimi.sukunimi@tampere.fi

Aineiston esittely

Asiakaspalvelu
Palvelupiste Frenckell
Frenckellinaukio 2 B
puh. 03-5656 6700
palvelupiste.frenckell@tampere.fi

Mielipiteitten vastaanotto

Kirjaamo
PL 487, Tampere33101
käyntiosoite: Puutarhakatu 6
kirjaamo@tampere.fi

