



Pvm 21.3.2013

MediParkin liito-oravatilanne vuonna 2013

Tilanne keväällä 2010

Koko selvitysalueen liito-oravatilanne käytiin tarkastamassa viimeksi 26.4. – 11.5.2010. Kevään 2010 inventointi oli jo kuudes perättäisenä vuonna tehty selvitys. Vuonna 2011 selvitystyötä ei tehty alueella lainkaan. 2010 liito-oravan liikkuminen ja eläminen alueella selvitettiin etsimällä lajin jättämiä jätöksiä puiden, erityisesti kuusten tyveltä. Samalla tarkastettiin ja päivitettiin liito-oravalle soveltuvien pesäpaikkojen sijainnit (kolopuut, pöntöt ja risupesät).

Vuoden 2009 talven jälkeen ei muutoksia selvitysalueen rakennetussa ympäristössä eikä metsissä ole tapahtunut. Edelliset suuret muutokset tehtiin talven 2008 – 2009 aikana. Tällöin alueella kaadettiin asemakaavan mukaisesti laajahko kuusimetsä Tenniskadun ja Ylihoitajanpuiston välillä. Tästä metsästä oli vuonna 2005 tehty runsaasti havaintoja liito-oravan olemassaolosta alueella, jolla oli kaksi varpuspöllön pönttöä. Eli on hyvin todennäköistä, että kyseinen alue toimi liito-oravan lisääntymis- ja levähdyspaikkana. Kaadetun alueen paikka liittyi suurella todennäköisyydellä Lääkärikaistan (Teiskontietä, sen pohjoispuolella, myötäilevä kuusipuustoinen vyöhyke) havaittuun varmaan pesintään vuonna 2005. Alue käytiin talvella 2009 tarkastamassa ennen metsänkaadon loppuun viemistä Pirkanmaan Ympäristökeskuksen (PIR, nykyinen Elinkeino, - liikenne- ja ympäristökeskus ELY) Kaj Koiviston ja Tampereen kaupungin Ympäristönsuojeluyksikön kanssa, jolla käynnillä toisesta kyseisestä varpuspöllön pöntöstä löytyi harmaata karvaa, joka todennäköisesti oli liito-oravan, mutta jätöstä ei pönttöjen luota löytynyt. Joka tapauksessa PIR antoi luvan metsänkaadon loppuun viemiseksi. Metsänkaato lienee kuitenkin vaikuttanut siihen, että Lääkärikaistan vuonna 2005 havaittu pesäpaikka ei todennäköisesti houkuttele enää liito-oravaa pesimään.

Kaiken kaikkiaan liito-oravan jätöshavaintoja saatiin keväällä 2010 edellisvuotta vähemmän. Edellisvuoteen verrattuna jätöstä ei löydetty ollenkaan Keilahallin vierellä olevasta metsästä. Jätöshavaintojen määrä väheni sairaala-alueen luoteispuolisessa metsässä ja Ruotulanmetsäpuiston puronotkossa. Uusia jätöshavaintoja saatiin Riistakadun varren puistosta ja vastaavalta kohtaa Teiskontien pohjoispuolelta, sairaala-alueen keskellä olevasta kapeasta kuusikkokaistaleesta (Medisiinariinpuisto). Viimeksi Riistakadun varren puistosta on havaintoja vuodelta 2006. Riistakadun havainnot saattavat myös liittyä Ruotulanmetsäpuiston havaintoihin ja olla saman yksilön jättämiä. Myös lääketieteen



Pvm 21.3.2013

laitoksen luoteis- ja koillispuolella olevat esiintymät ovat saman, niitä alueita elinympäristönään pitävän yksilön hallussa.

Teiskontien eteläpuolella mahdollisia pesäpuita on Riistakadun varren puistossa (lunnunpönttöjä ja risupesä sekä omakotitaloasutuksen tarjoamia paikkoja) tai sitten Ruotulanmetsä-puistossa (ainakin yksi risupesä). Tosin kaikkia risupesä on mahdoton löytää ja mahdollisia pesäkojakin on varmaan enemmän kuin tässä esitetyt. Teiskontien eteläpuolella pesi keväällä 2010 yksi, mahdollisesti jopa kaksi liito-oravaa.

Sairaala-alueen pohjoispuolella olevan esiintymän alueella on joitakin kolopuita ja risupesä. Myös sairaala-alueen keskellä olevalta kapealta kuusikkokaistaleelta (Medisiinaripuisto) löydettiin kuusen latvaosista mahdollinen risupesä ja jätöstä kuusten tyveltä. Laji saattoi keväällä 2010 pesiä tällä kaistaleella. Kaikki sairaala-alueen pohjoisreunan (Terveystieteenlaitoksen ja Lääketieteen laitoksen liepeillä olevat) havainnot liittynevät saman yksilön pesimiseen tällä alueella.

Selvitysalueella pesi vuonna 2010 kahdesta kolmeen liito-oravayksilöä, kun niitä parhaimmillaan lienee pesinyt alueella kolmesta neljään, jopa viiteen, vuonna 2005. Tosin vuonna 2005 esim. Keilahallin viereinen metsä ei vielä lukeutunut tutkittaviin alueisiin.

Tilanne vuoden 2012 keväällä

Toukokuussa 2012 tarkastettiin vain metsiköt suunniteltujen katuyhteyksien osalta ja niiden läheisyydestä, sairaala-alueen pohjoispuolella, Kuntopuiston ja Kallioisen kostean notkon välillä. Liito-oravan jätöksiä havaittiin koko tällä alueella, vanhoilla tutuilla paikoilla sekä hieman uusillakin. Medisiinarinkadun itäpuolella olevan kallion länsipäästä tehty havainto antoi aiheutta olettaa, että josko liito-orava käyttää kulkuyhteytenään metsiköitä niin, että se kulkisi kalliolta Medisiinarinkadun ylitse länteen Medisiinaripuistoon. Myös Medisiinaripuistosta saatiin havaintoja jätöksestä ja mahdollisesti risupesästä. Toinen kulkuyhteys Medisiinaripuiston mahdolliselle pesimäalueelle tulee melko suoraan pohjoisesta, samaista puistoa pitkin. Tämän tueksi saatiin havaintoja Medisiinaripuiston pohjoispäästä. Myös selvitysalueen pohjoisrajalta on löydetty muutama mahdollinen lisääntymis- ja levähdyspaikka. Lähellä ulkoilureittiä (Terveystieteenlaitoksen) on aiempina vuosina löydetty kolohaapa ja vuoden 2012 keväällä löytyi Kallioisen pohjoispuolisen rakennuksen (Lääketieteen laitos) koilliskulmalta risupesä kuusesta, jonka tyvellä oli myös jätöstä. Tätä voi pitää liito-oravan todennäköisenä lisääntymis- ja/ tai levähdyspaikkana. Havainnot Kuntopuistosta kertonevat liikehdinnästä lännen suuntaan, kohti keilahallia, jonka lähetyviltä



Pvm 21.3.2013

on aiempien vuosien havaintoja ja runsaasti kolohaapoja ja -koivuja. Vuoden 2012 keväällä keilahallin metsää ei tarkastettu.

Tilanne vuoden 2013 helmikuussa

Vuoden 2009 talven metsänkaatojen jälkeen koko laajan selvitysalueen metsissä ei ole tapahtunut mitään huomattavaa muutosta. Ainoa muutos on metsänkaistaleessa, joka vuoden 2009 katselmuksessa kehoitettiin ELYn toimesta jättämään liito-oravan kulkuyhteydeksi Teiskontien pohjoispuolelle, Lääkärikaistalta pohjoiseen, Ali-Huikkaantien länsipuolella, ohittaen Lääkärikallion sen itäreunaa pitkin. Kyseisen metsäkaistaleen kuuset ovat pahasti harsuuntuneet ja osa kaatunut niin, että kaistale ei enää millään muotoa toimi liito-oravan kulkuyhteytenä.

Helmikuussa 2013 Medisiinarinpuistosta etsittiin Tampereen Infran toimesta oravan risupesiä ja niitä löytyikin kahdesta kuusesta. Pesien läheltä löytyi liito-oravan jätöstä, eli risupesiä voi pitää liito-oravan todennäköisinä lisääntymis- ja levähdyspaikkoina. Näyttäisi siis siltä, että Medisiinarinpuisto on melko vakituinen liito-oravan lisääntymis- ja levähdyspaikka, huolimatta sen kapeudesta ja pienuudesta. Puistikkoa ei pidä enää pirstoa ja siltä on säilytettävä vankat yhteydet pohjoisille metsäalueille, mikäli liito-orava mielitään säilyttää kohteella.

Tulevien suunnitelmien uhkakuvat

Vuoden 2005 jälkeen MediParkin alueen liito-orava tilanne on jatkuvasti heikentynyt metsien hävittämisen ja häviämisen myötä. Teiskontien eteläpuolella olevien pesimäpaikkojen yhteydet tien pohjoispuolelle ovat heikentyneet mm. Ritakadun alkuun rakennetun uuden asuinalueen myötä. Samassa yhteydessä kaatui kuusia Teiskontien varrelta niin, että tien myötäinen itä-länsi-suuntainen yhteys heikentyi. Teiskontien pohjoispuolella yhteys on katkaistu Teiskontien varrelta, nykyisen "Perhetukikeskuksen" kohdalta, pohjoiseen, Medisiinarinpuistoon. Yhteys on katkaistu myös kaatamalla laajahko kuusimetsä Tenniskadun ja Ylihoitajanpuiston välillä, jolloin samalla hävisi todennäköinen liito-oravan elinympäristö(t). Vuosien myötä myös Teiskontien pohjoispuolinen, tien myötäinen yhteys (Lääkärikaista) on vaarassa heikentyä ja hävitä.

Sairaala-alueen toimintojen lisääntyminen ja rakennetun alueen laajeneminen tiestöineen aiheuttaa yhä edelleen uhan jäljellä oleville liito-oravan elinympäristöille ja kulkuyhteyksille. Katuyhteys Kuntopuistosta, kiertäen rakennetun alueen kaupungin omistamien maiden kautta joko Medisiinarinpuiston kautta tai Kallioisen kautta, saattokodin sivuitse edelleen Medisiinarinkadulle uhkaa hävittää tai ainakin heikentää kulkuyhteydet keilahallin metsän esiintymältä Tuomikallion suuntaan ja edel-



Pvm 21.3.2013

leen siitä itään, Lääketieteen laitoksen pohjoispuolelle. Tässä yhteydessä häviäisi myös Kuntopuisto, josta liito-oravan jätöshavaintoja saadaan vuosittain. Katuyhteyden vetäminen Medisiinaripuiston kautta tuhoaisi puiston todennäköisen pesimäympäristön, vaikka risupesäpuiden ympärille jätettäisiinkin 20 metrin säteellä suojavyöhyke, ja hävittäisi mahdollisuuden parantaa kulkuyhteyttä Teiskontien ylitse eteläpuolelle.

Katuyhteyden vetäminen Kallioisen kautta saattaisi mitä todennäköisimmin tuhota pesimäympäristöä Lääketieteen- ja Terveystieteenlaitoksen ympärillä ja Kallioisen kosteassa notkelmassa ja kalliolla. Lääketieteen laitoksen koillisnurkalta löydetty todennäköinen risupesäpesintä ja Terveystieteen laitoksen luoteiskulman kolohaapa ovat tällöin vaarassa. Parhaimmillaankin katuyhteys vähintään pirstoisi tätä kohtalaisen ehyttä elinympäristöä.

Miten liito-oravien eläminen alueella turvataan

Paras vaihtoehto olisi, että liito-orava saisi elää ja liikkua nykyisillä, luontaisilla sijoillaan. Toisaalta biotoopit muuttuvat suksession myötä ja moni liito-oravan suosima alue saattaa muuttua epäedulliseksi vuosikymmenien myötä. Metsäisinä säästyneitä liito-oravan elinympäristöjä tulisikin hoitaa pienimuotoisesti liito-oravaa suosivalla tavalla.

Mutta jos liito-oravan elinympäristöjä ja kulkuyhteyksiä heikennetään, pirstotaan tai tuhotaan, niin lajin asemaa alueella on mahdollista kohentaa muutamain keinoin. Liito-oravan elämistä alueella on mahdollista tukea liito-oravaa suosivilla metsähoidollisilla keinoilla sopivalla harvennuksella, uudistamisella ja puustoistutuksilla sekä pöntötyksin. Keilahallin läheisessä metsässä on paljon kolopuita ja alueella on havaintoja liito-oravasta useina vuosina. Kyseisen metsän koillispuolelta, läheltä Kuntopuistoa on havainto liito-oravan pesimisestä 1990-luvulta. Keilahallin metsän asemaa liito-oravan kannalta olisi mahdollista kohentaa parantamalla yhteyksiä Kuntopuiston kautta itään, mutta myös eteläistä reittiä pitkin. Eteläinen reitti olisi mahdollista muodostaa puustoistutuksin Teiskontien pohjoispuolelle, seuraten Teiskontietä ensin länteen, kunnes ennen Kuntokatua vyöhyke käännettäisiin kohti keilahallia myötäillen Kuntokatua sen itäpuolella. Samalla tulisi keilahallin metsää sekä sen ja Kuntopuiston välistä aluetta hoitaa kuusta suosivalla tavalla ja harventamalla ylitieheitä kohtia. Tuomikallion etelä-lounaispuolen metsän pöntötys tukisi varmaan omalta osaltaan lajin mahdollisuuksia selvitä alueella.

Mikäli katuyhteyttä Medisiinaripuistoon ei toteuteta, olisi tällöin mahdollista palauttaa istutuksin yhteys Teiskontien ylitse kyseisellä kohdal-



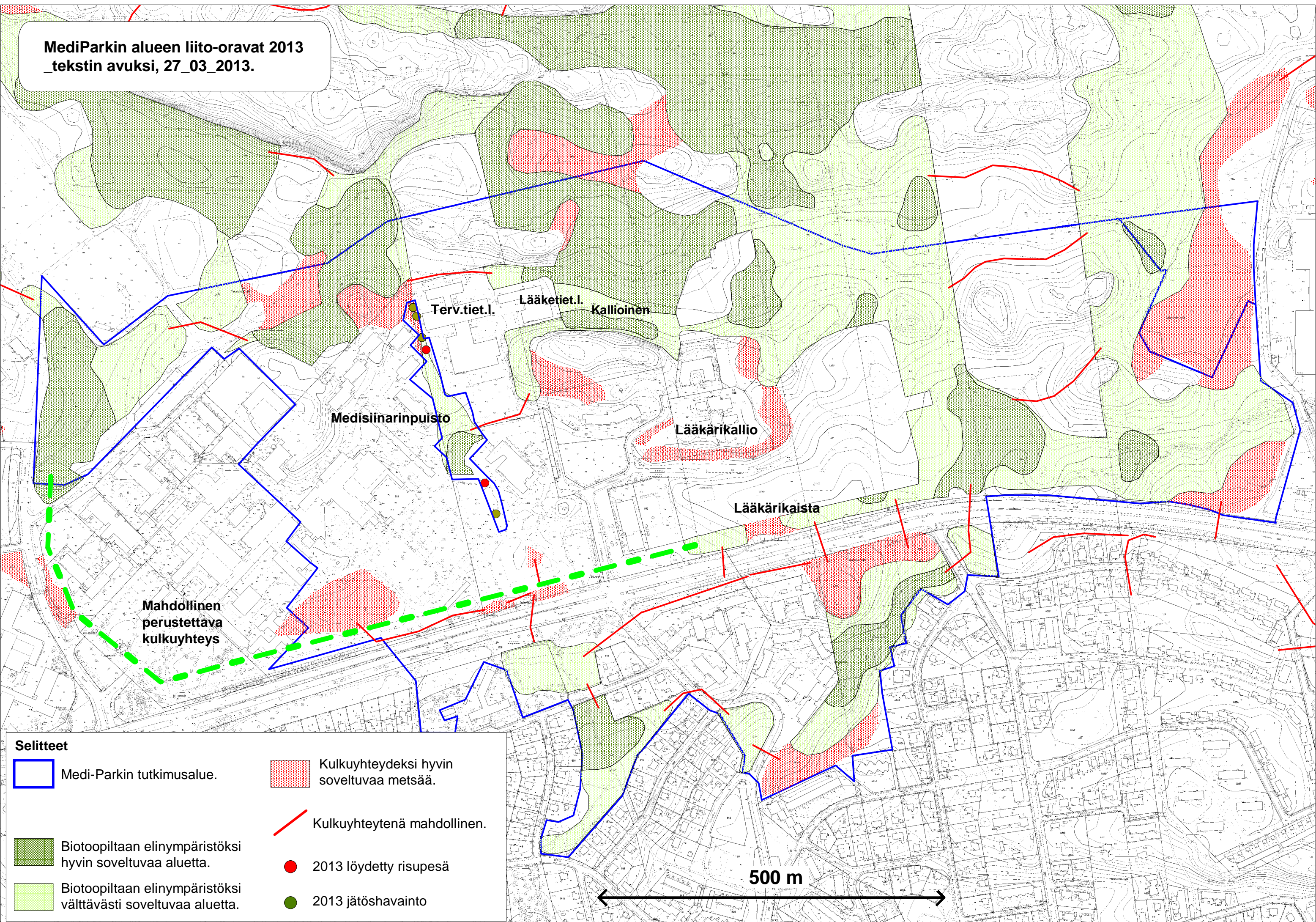
Pvm 21.3.2013

la. Mikäli katuyhteys toteutetaan idempänä (Kallioisen kautta) tulee sairaala-alueen pohjoispuolella huolehtia liito-oravan itä-länsisuuntaisista yhteyksistä, mahdollisesti puustoistutuksin. Kallioisten aluetta voisi lajin elinmahdollisuuksien tueksi myös pöntöttää.

Liito-oravan kulkuyhteydestä Teiskontien ylitse tulee ehdottomasti pitää huolta säästämällä metsä nykyisellään kummallakin puolen tietä Ali-huikkaantien ja siitä noin 400 metriä länteen ulottuvalla vyöhykkeellä (Lääkärikaista). Tosin tällä vyöhykkeellä on jo jonkin verran huonokuntoistakin kuusta ja puuston liito-oravaa suosiva uudistaminen olisi kohteella paikallaan. Metsähoidollisin toimin olisi erittäin hyvä vahvistaa lajin kulkuyhteyksiä myös Ali-Huikkaantien risteyksen itäpuolella olevalla yksityismaakaistalla (Laalahdenmetsän pohjoispuolella). Tämä tukisi lajin kulkua itä-koilliseen muille Kauppi-Niihaman elinympäristöille.

Ympäristösuunnittelija Kari Korte

MediParkin alueen liito-oravat 2013
_tekstin avuksi, 27_03_2013.



Selitteet
Medi-Parkin tutkimusalue.

Biotoopiltaan elinympäristöksi hyvin soveltuvaa aluetta.
Biotoopiltaan elinympäristöksi välttävästi soveltuvaa aluetta.

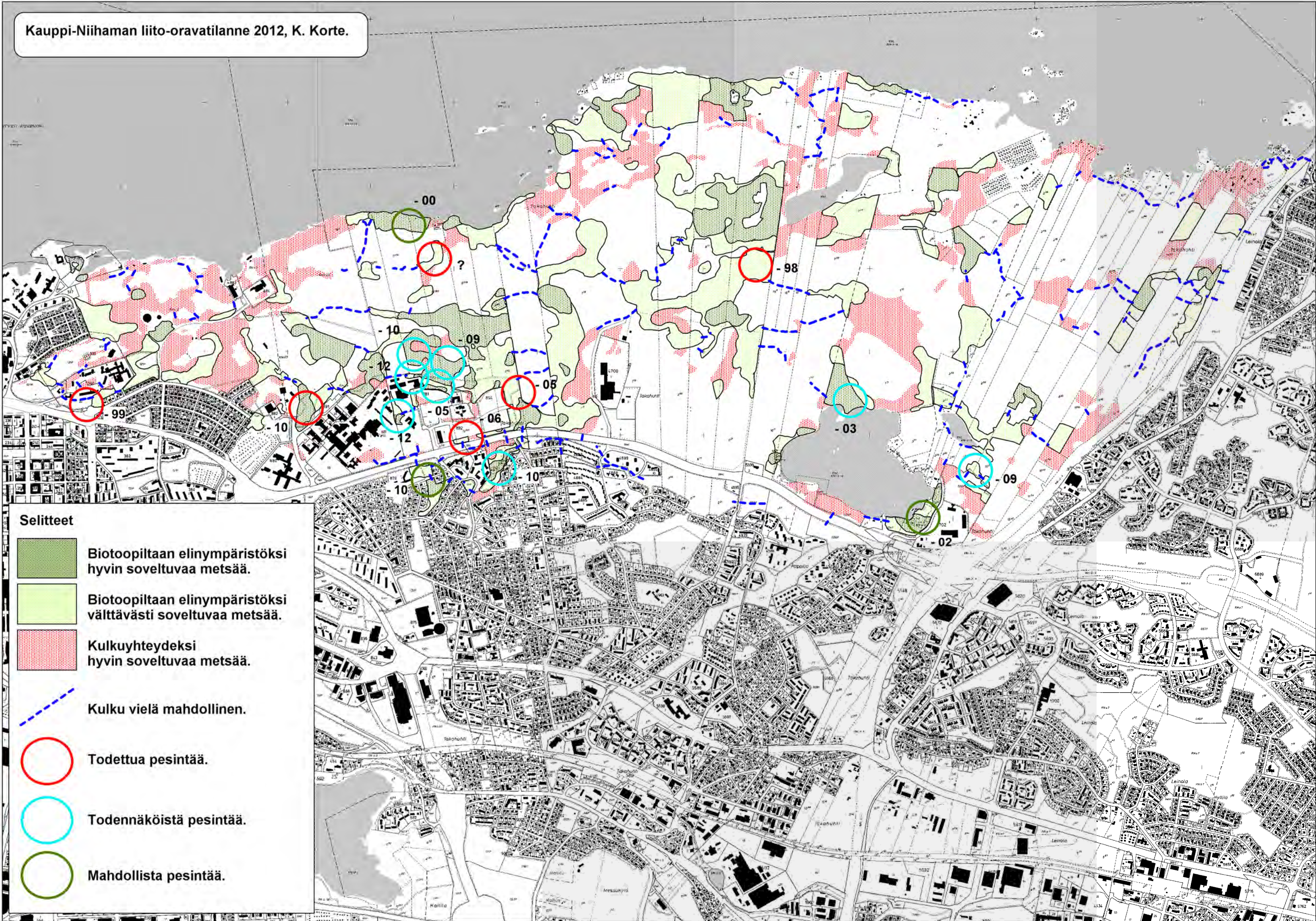
Kulkuyhteydeksi hyvin soveltuvaa metsää.

Kulkuyhteytenä mahdollinen.







2013 löydetty risupesä

2013 jätöshavainto

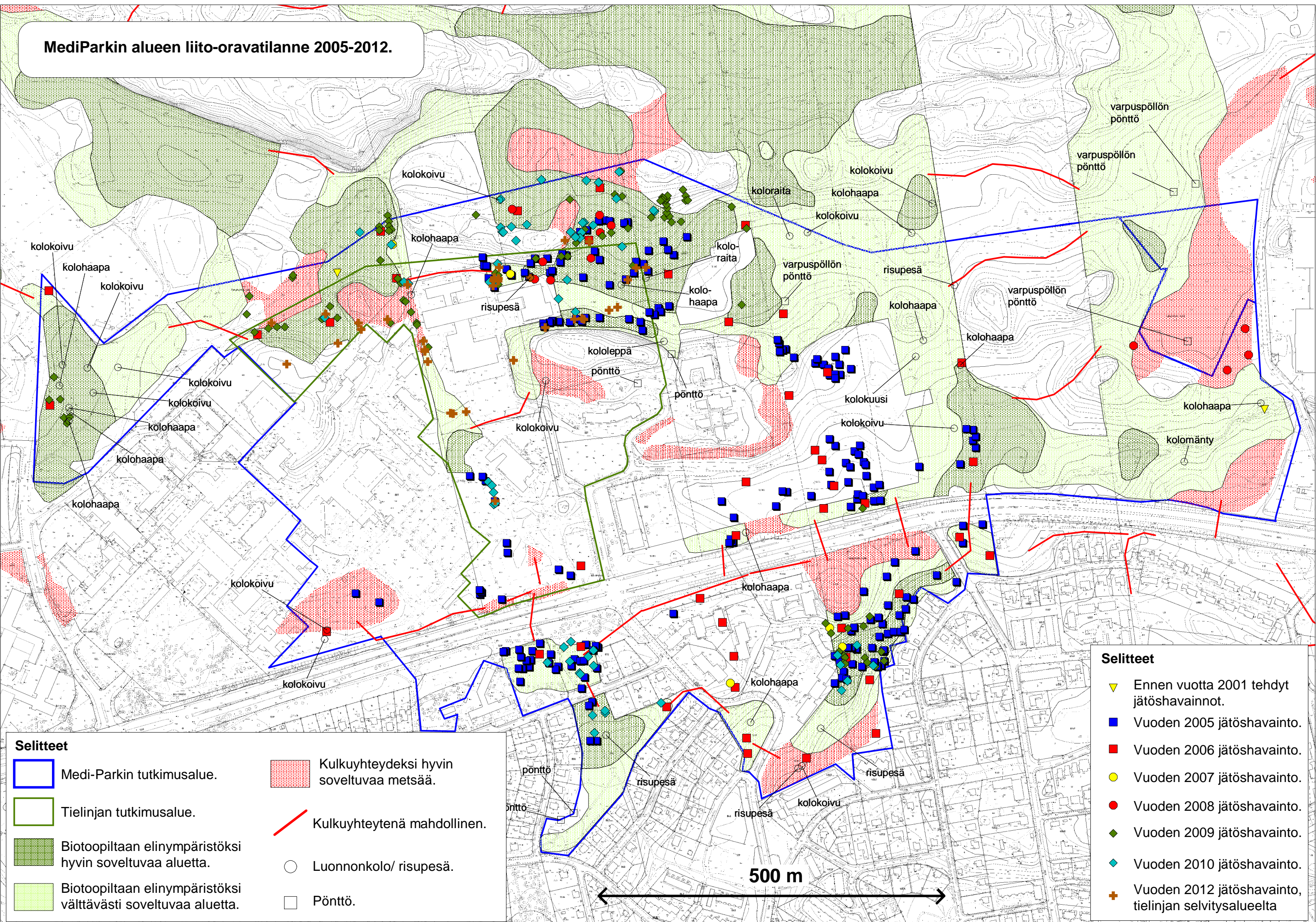
500 m



Selitteet

-  Biotoopiltaan elinympäristöksi hyvin soveltuvaa metsää.
-  Biotoopiltaan elinympäristöksi välttävästi soveltuvaa metsää.
-  Kulkuyhteydeksi hyvin soveltuvaa metsää.
-  Kulku vielä mahdollinen.
-  Todettua pesintää.
-  Todennäköistä pesintää.
-  Mahdollista pesintää.

MediParkin alueen liito-oravatilanne 2005-2012.



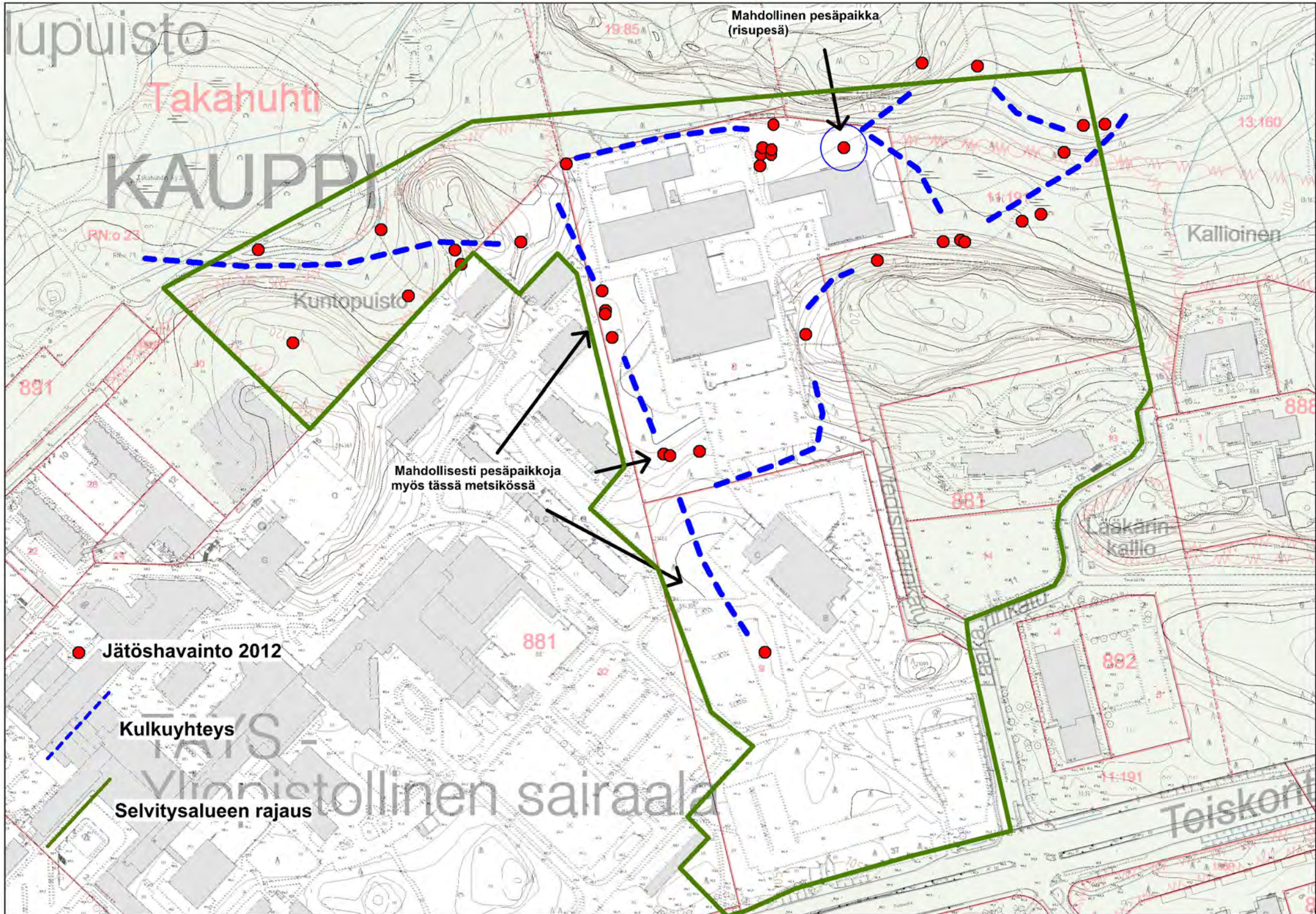
Selitteet

- Medi-Parkin tutkimusalue.
- Tielinjan tutkimusalue.
- Biotoopiltaan elinympäristöksi hyvin soveltuvaa aluetta.
- Biotoopiltaan elinympäristöksi välttävästi soveltuvaa aluetta.
- Kulkuyhteydeksi hyvin soveltuvaa metsää.
- Kulkuyhteytenä mahdollinen.
- Luonnonkolo/ risupesä.
- Pönttö.

Selitteet

- ▼ Ennen vuotta 2001 tehdyt jätöshavainnot.
- Vuoden 2005 jätöshavainto.
- Vuoden 2006 jätöshavainto.
- Vuoden 2007 jätöshavainto.
- Vuoden 2008 jätöshavainto.
- ◆ Vuoden 2009 jätöshavainto.
- ◆ Vuoden 2010 jätöshavainto.
- + Vuoden 2012 jätöshavainto, tielinjan selvitysalueelta

500 m



lupuisto

Takahuhti

KAUPPI

Mahdollinen pesäpaikka
(risupesä)

Kallioinen

Kuntopuisto

Käskän
kalle

Teiskont

891

881

881

882

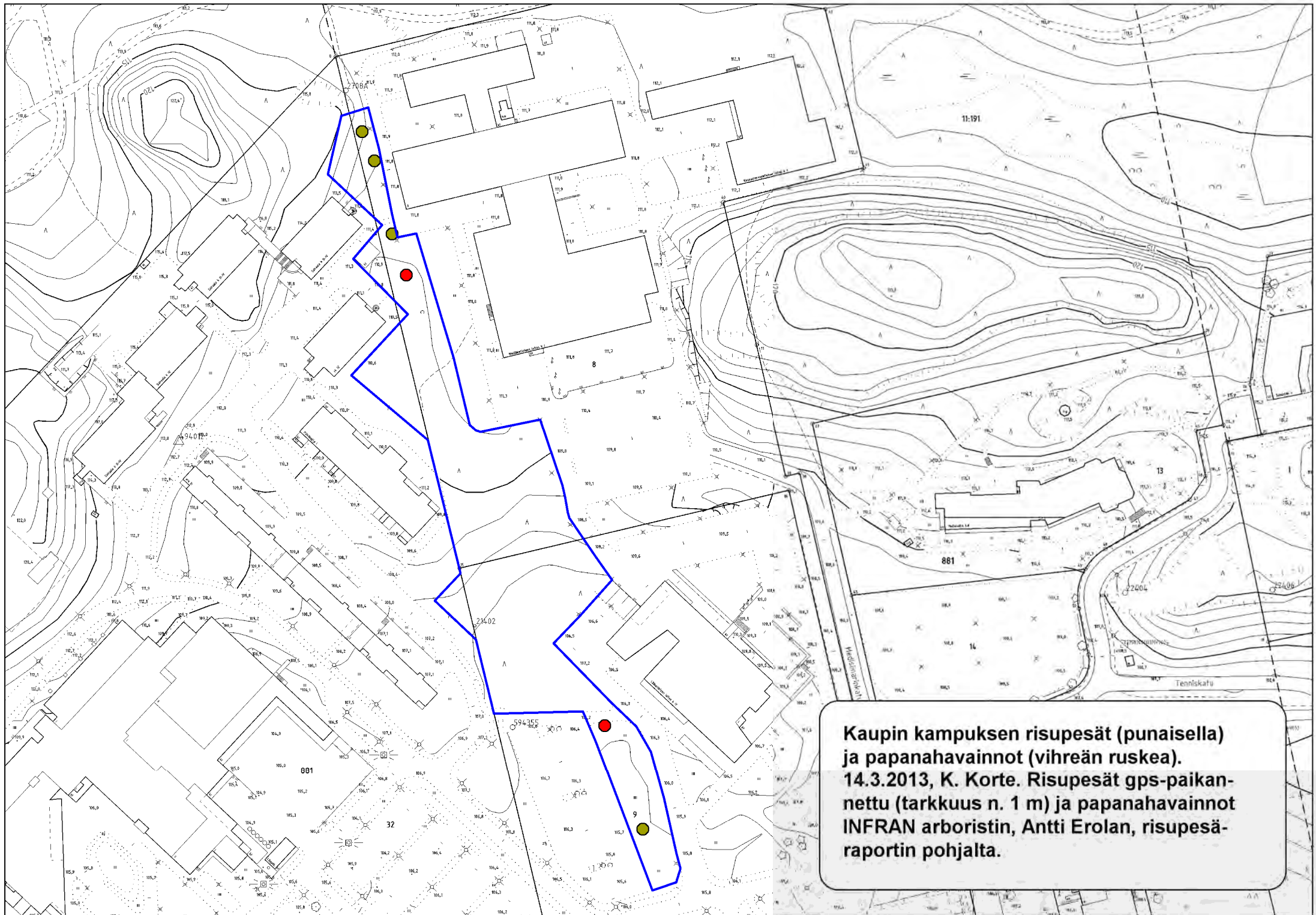
888

● Jätöshavainto 2012

Kulkuyhteys

Selvitysalueen rajaus

Mahdollisesti pesäpaikkoja
myös tässä metsikössä



Kaupin kampuksen risupesät (punaisella) ja papanahavainnot (vihreän ruskea). 14.3.2013, K. Korte. Risupesät gps-paikannettu (tarkkuus n. 1 m) ja papanahavainnot INFRAN arboristin, Antti Erolan, risupesäraportin pohjalta.