

Pispalan kehityskuva

LOPPURAPORTTI



EDGE arkkitehtuuri- ja kaupunkitutkimuslaboratorio
Tampereen teknillinen yliopisto, Arkkitehtuurin laitos

Jenni Partanen
Riikka Pylvänen



Pispalan kehityskuva

LOPPURAPORTTI

EDGE arkkitehtuuri- ja kaupunkitutkimuslaboratorio
Tampereen teknillinen yliopisto, Arkkitehtuurin laitos

Jenni Partanen
Riikka Pylvänen

Tampere 2009

Kuvat Riikka Pylvänen ja Jenni Partanen

Sisällysluettelo

JOHDANTO	4
TYÖSKENTELYPROSESSIN KUVAUS	5
ANALYYSIT	6
KEHITYSPOLKUTYÖSKENTELY	14
PISPALAN PALAPELI - yhteenveto	18
PISPALAN VISIO	22
LOPPUSANAT	27
LÄHTEET JA LIITTEET	28

Johdanto

Tämä on KaOs-projektin TTY:n työosuuden loppuraportti. Raportti on projektin luonteen vuoksi prosessin kuvaus, ei lopputuloksien esittely.

KaOs-projekti toteutettiin Pispalan kaavoitushankkeen kaupunkikuvallisten ja toiminnallisten tavoitteiden hahmottelemiseksi vuoden 2008 aikana Tampereen kaupungin toimesta yhteistyöprojektina. Projektiin osallistuivat kaupungin eri hallintokunnat, TTY:n arkkitehtuuri- ja kaupunkitutkimuslaboratorio Edge sekä laaja joukko paikallisia asukkaita ja toimijoita. Projekti käynnistyi joulukuussa 2007 Kaupunginosakonferenssilla, jossa muodostuneiden työryhmien työskentely yhdessä asiantuntijatyön kanssa jatkui vuoden ajan, marraskuussa 2008 järjestettyyn toiseen Kaupunginosakonferenssiin saakka. Tämä raportti on vuoden 2008 aikana kerätyn materiaalin kooste. Kaavan osallisprosessi luonnollisesti jatkuu koko kaavan laatimisen ajan.

Paikallisten toimijoiden mukanaolo on mahdollistanut näkemysten ilmaisun jo ennen varsinaisen kaavaprosessin käynnistymistä. Menettely voi mahdollistaa näkemysten huomioinnin itse kaavas suunnittelussa, ei vain mielipiteen ilmaisuna myöhemmässä vaiheessa. Samalla on voitu hankkia sellaista paikkaa koskevaa tietoa, jonka hankkiminen muulla tavoin ei kenties olisi ollut lainkaan mahdollista. Tavoitteena on ollut myös kehittää keskustelun tapoja viranomaisten ja paikallisten toimijoiden välillä. Tätä pyrkimystä onkin toteutettu mm. työryhmissä toimineiden viranomaisten avulla.

Prosessin tarkoituksena on ollut TTY:n työn osalta kartoittaa kaupunginosan kaupunkikuvallisia ja toiminnallisia ominaisuuksia laajalti ennen varsinaista asemakaavan laatimista. TTY:n työskentely projektissa sijoittui aikavälille toukokuu 2008 -tammikuu 2009.

Käytännössä TTY:n työnä on ollut kerätä ja työstää kaupunkikuvallisia seikkoja koskevaa analyysimateriaalia, koota ja yhdistellä eri kehitysvaihtoehtoja kuvaavia kehityspolkuja ja koostaa näiden pohjalta työryhmien kanssa Pispalan kehityskuva. Tässä tapauksessa ei ole ollut tarkoituksenmukaista pyrkiä yhteen sitovaan tai sitouttavaan visioon, vaan kuvata prosessin monisäikeisyyttä ja mahdollisuuksien kirjoa tämän raportin sekä siihen liittyvien analyysi- ja polkuaineiston, sekä työryhmien vuoden aikana kokoavan laajan aineiston turvin.

TTY
EDGE arkkitehtuuri- ja kaupunkitutkimuslaboratorio
Jenni Partanen tutkija, arkkitehti SAFA
Riikka Pylvänen tutkimusapulainen, arkkitehti.yo

Työskentelyprosessin kuvaus

Analyyisit

Työskentely alkoi työryhmien tapaamisella ja heidän työskentelyn tuloksiin tutustumalla. Ryhmien ajatukset koostettiin kartoille, joiden pohjalta tuotimme analyysimateriaalia Pispalan ja Tahmelan fyysisistä alueista sekä näihin alueisiin kohdistuvista toiveista, peloista ja ehdotuksista. Tämä analyysiksi nimetty materiaali toimitettiin nähtäväksi internetissä oleville KaOs -projektin sivuille. Analyysijä kommentoitiin runsaasti ja teimme päivityksiä niihin useasti työskentelyn edetessä.

Kehityspolkuvaihtoehdot

Työskentelyn toisessa vaiheessa jatkoimme työskentelyä työryhmien kanssa. Työryhmät sekoitettiin keskenään ja uudet ryhmät kokosivat prosessin aikana esitetyistä sekä omista ehdottamistaan kehitysvaihtoehdoista toivomansa kehityspolkuvaihtoehdon. Kun vaihtoehdot oli saatu kasaan jatkoimme polkujen yhteenvedoa tiivistämällä polkuja ja etsimällä polkujen keskinäisiä eroja ja yhdenmukaisuuksia. Polkujen tueksi tuotettiin mielikuvia herättävää kuvitusta.

Sekä analyysivaiheen, että polku -vaiheen aikana tapasimme viranomaisia ja esittelimme työmme tuloksia heille. Saimme palautetta työstämme näin asukasryhmien lisäksi myös viranomaisilta ja toimimme samalla viestinviejänä molemmin puolin.

Pispalan palapeli

Toisessa kaupunginosakonferenssissa, Pispalan Palapelissä, konferenssiin osallistujista muodostetut ryhmät valitsivat työstetyistä polkuvaihtoehdoista mieleisimmät. Ryhmät koostuivat paikallisista asukkaista, viranomaisista sekä muista konferenssiin saapuneista osanottajista. Viikonlopun tuloksena syntyi kahdeksan erilaista polkuvaihtoehtoa Pispalan kehityskuvaksi. Tämän raportin tarkoituksena on kertoa koko työskentelyprosessista, mutta myös esitellä ja koostaa yhteen nuo kahdeksan polkua.

Analyyisit sekä kehityspolkuvaihtoehdot ovat nähtävissä internetissä:
www.pispala.fi/kaavoitus/



Analyysit

Seuraavilla sivuilla esitellään pääpiirtettäin teemat, joiden alle analyysimateriaalit voidaan jakaa.

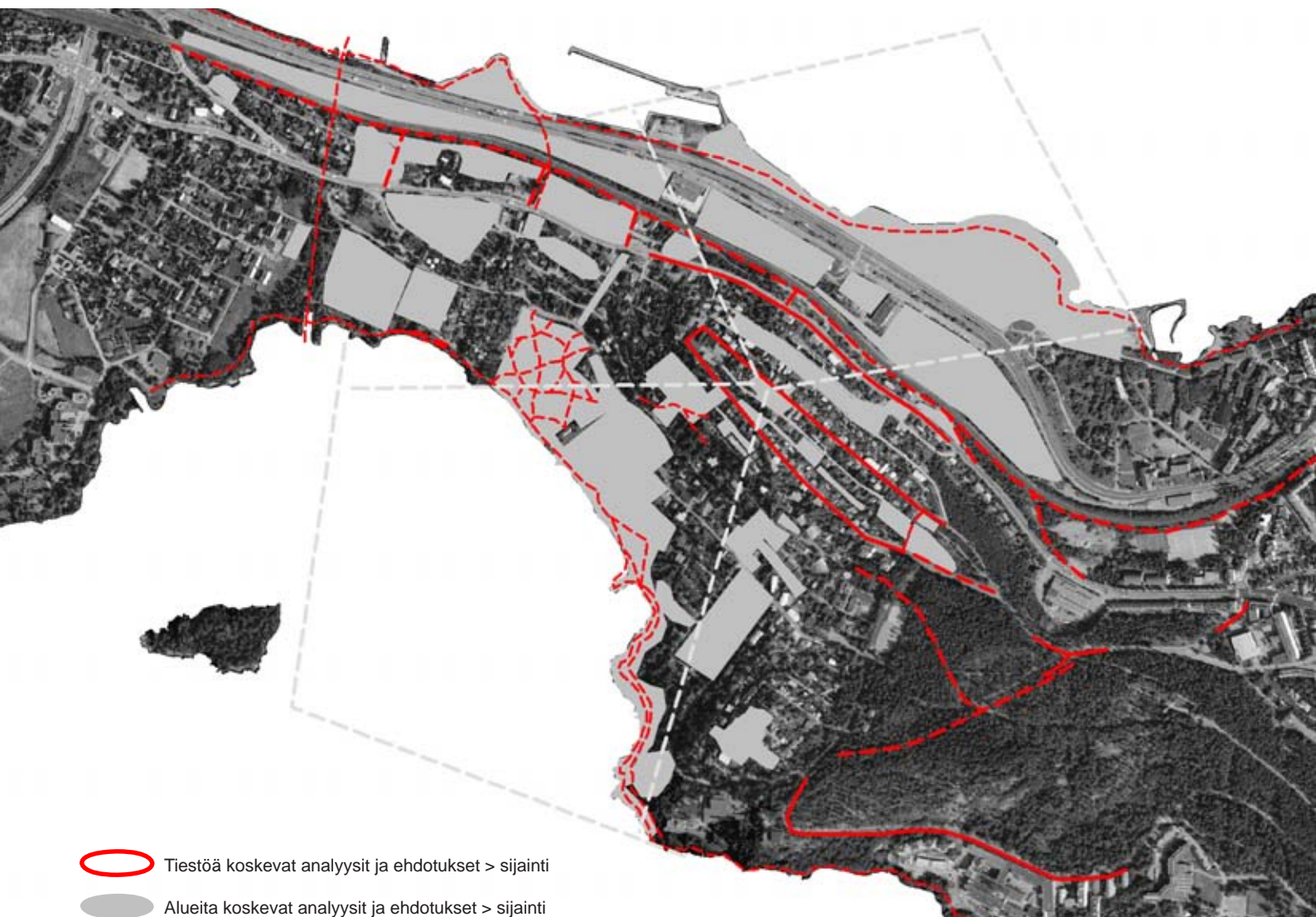
1. KOOSTE TYÖRYHMIEN TYÖSKENTELYSTÄ

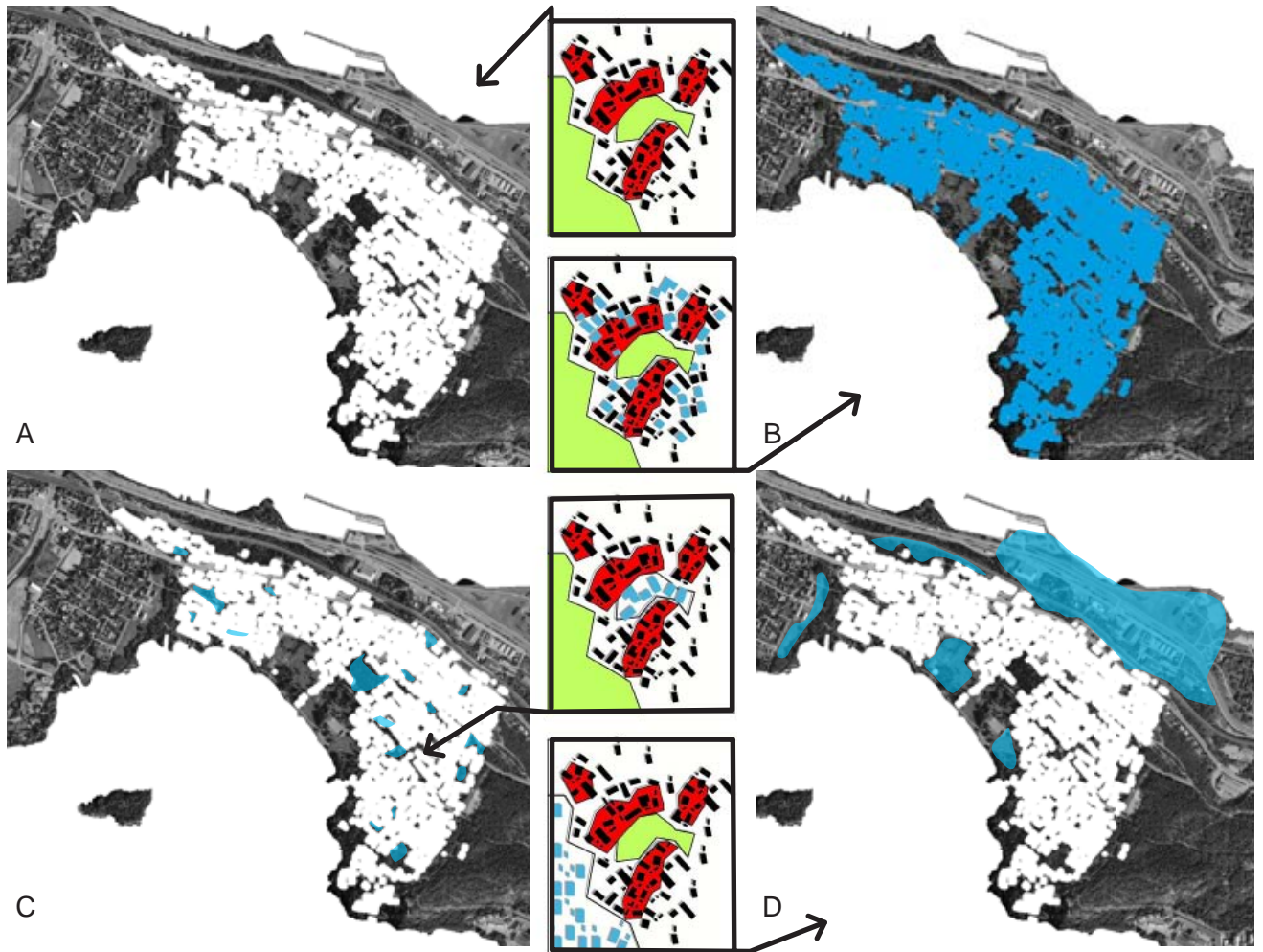
Työryhmät ovat työskennelleet joulukuusta 2007 omaehtoisesti eri teemojen mukaan järjestyneissä ryhmissä. Tähän on koottu fyysistä ympäristöä tarkastelleiden ryhmien (Liikenne, Monimuotoisuus, Pispalan ilme, Rakennusoikeus sekä Ranta ja kasvimaat) töitä.

Ryhmät ovat tuottaneet paljon arvokasta tietoa, jonka saaminen muutoin olisi ollut vaikeaa. Myös ryhmissä syntyneet moninaiset kehitysehdotukset ovat olleet sekä luovia että paikallisista tarpeista nousevina realistisia.

Työryhmille on annettu ohjeellisia ehdotuksia karttatyön pohjaksi. Koska ryhmät ovat kuitenkin toimineet suhteellisen omaehtoisesti ja ilman tiukkaa kontrollia, kaikkea syntynyttä aineistoa ei ole ollut mahdollista hyödyntää karttatyössä. Tämäkin materiaali tulee silti toimimaan kaavoituksen tukena.

Ryhmien näkemykset suurista linjoista ovat olleet yllättävän yhdenmukaisia. Esim. mielipiteet liikenteestä, turismista, palveluiden kehittämisestä, kasvimaiden tulevaisuudesta tai rakentamisesta eivät suuresti poikkea toisistaan.





2. RAKENTAMINEN, yleisiä periaatteita

Pispalan rakentamiselle on ominaista erityinen, muista Tampereen puutarhaesikaupunkialueista poikkeava tiiveys. Ekologinen, edelleen tiivistävä täydennysrakentaminen on mahdollista, kunhan se tehdään paikalle luonteenomaisella tavalla: Avainsanoja tässä ovat oikea mittakaava, kerroksellisuus, sallivuus ja monimuotoisuus.

Tiivistymisen tavat on luokiteltu karkeasti neljään tyyppiin:

- A) Tuleva rakentaminen on minimoitava
- B) täydennysrakentaminen vain nykyisillä (yksityisomistuksessa olevilla) tonteilla, muut vapaa-alueet säilytettävä virkistyskäytössä
- C) täydentyminen on mahdollista tonttien lisäksi valikoiden tiiviin rakenteen sisällä oleville pienille vapaa-alueille
- D) rakentaminen vain tiiviin rakenteen ulkopuolelle, rakenteen sisään jätettävä virkistysalueita

Kaikissa vaihtoehdoissa on luonnollisesti huomioitava kiinteistönomistajien oikeudet.

Luokittelu toimii työvälineenä analyysivaiheessa, lopullinen rakentaminen tulee olemaan jonkinlainen yhdistelmä näistä tyypeistä.

3. RAKENTAMINEN, ominaisuuksia ja mahdollisuuksia

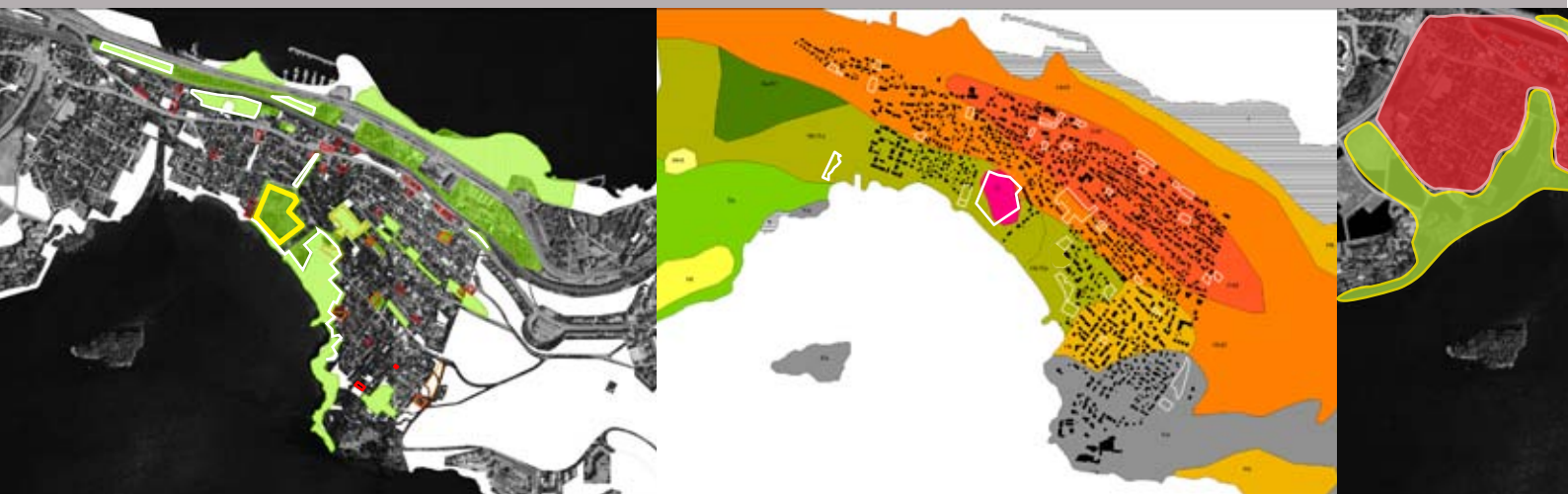
Olemassa olevaa rakentamista on tutkittu tarkastelemalla saatavilla olevaa mm. GIS-pohjaista aineistoa keskenään sekä yhdessä asukkaiden tuottaman tiedon kanssa.

Asukasaineiston perusteella kaupunkikuvallisesti epäonnistuneina pidettyjä kokonaisuuksia näyttäisi leimaavan yhdenmukaisen suuri pohjan pinta-ala ja yksipuolinen ikäjakauma. Suurien alueiden rakentaminen kerralla – samoin kuin liian laaja tai jäykkä suojele voikin uhata Pispalan rakentamiselle tyypillistä ikärakenteen ja rakentamistyylien sekoittumista.

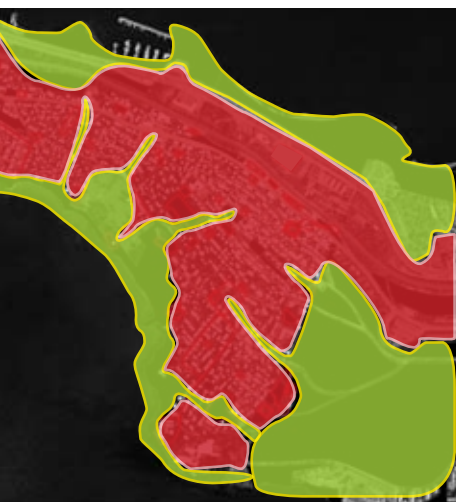
Rakentamisen mahdollisuuksia on tutkittu tarkemmin hakemalla alueelta rakentamattomat alueet, asukkaiden ja kaupungin ehdottamat uudet rakennuspaikat ja kehitettävät alueet, joita rakentaminen voisi kohentaa kaupunkikuvallisesti ja toiminnallisesti. Näiltä alueilta löytyy merkittävä tonttivaranto, vaikka asukkaille erityisen tärkeät lähivirkistys- yms. alueet säästettäisiin. Tärkeänä asukkaiden taholta pidettiin myös, että mahdollinen tuleva rakentaminen olisi muutakin kuin tavanomaista asunorakentamista. Erityisryhmien asumiselle (esim. yksityinen palvelu- tai erityisasuminen) ja palveluille (kulttuuri- ja kaupalliset palvelut, yksityinen päiväkot) tulisi varata osa uudesta rakennusoikeudesta.

Kaikki KaOs-hankkeen aikana esiinnousseet uudet ehdotukset rakennuspaikoiksi sijaitsivat kohtalaisesti tai hyvin rakennettavan maaperän alueella. Osa alueista sijaitsee jyrkissä rinteissä, kuten toisaalta myös suuri osa vanhempaa rakentamista.

Rakentamista ei luonnollisesti voida tutkia irrallaan kontekstistaan, vaan yhdessä mm. toiminnallisen, liikenteellisen ja virkistykseen liittyvän tarkastelun kanssa, jotka on tässä ryhmitelty omien alaotsikoidensa alle. Rakennettua ja rakentamatonta aluetta on tarkasteltu toisiaan tukevana kokonaisuutena.



esimerkkejä analyysikartoista



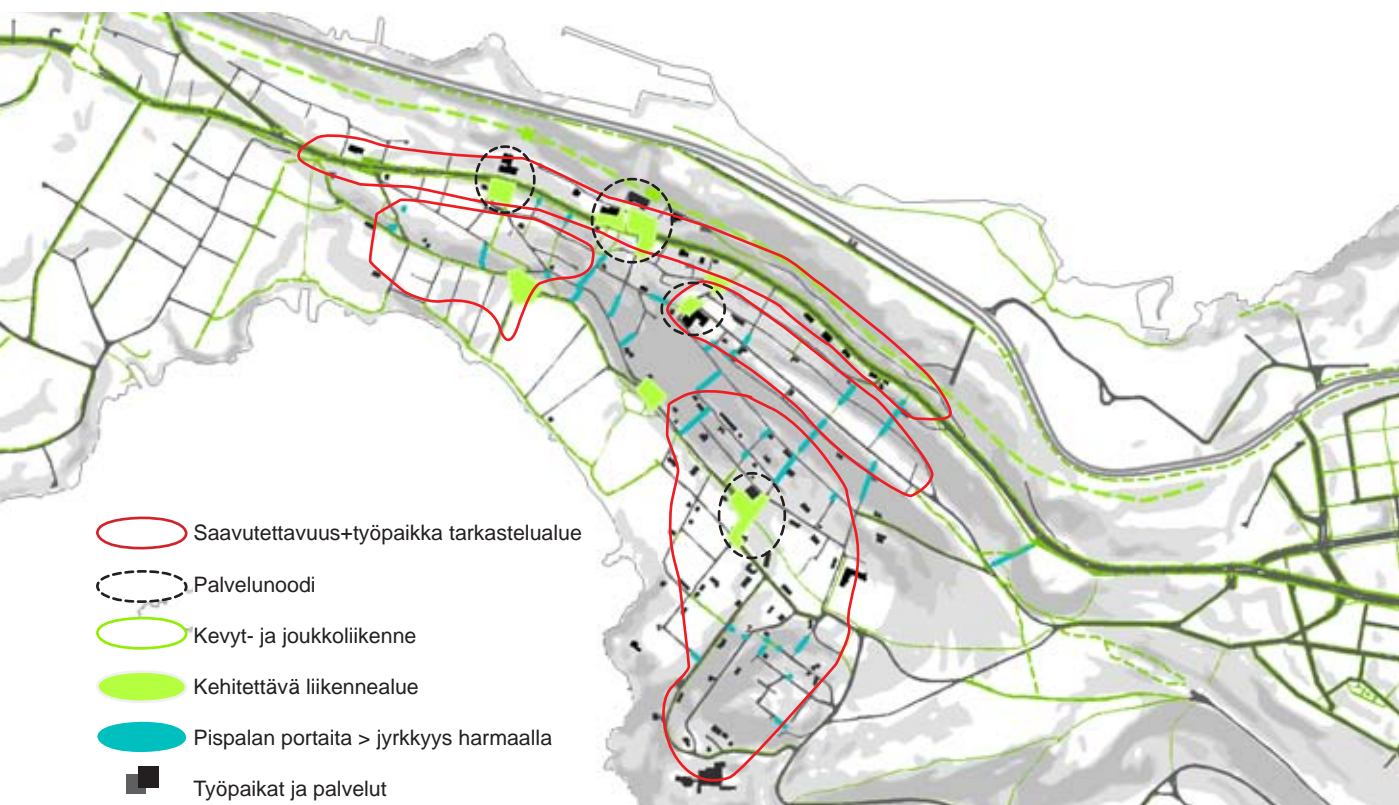
4. SAAVUTETTAVUUS JA TOIMINNALLISUUS

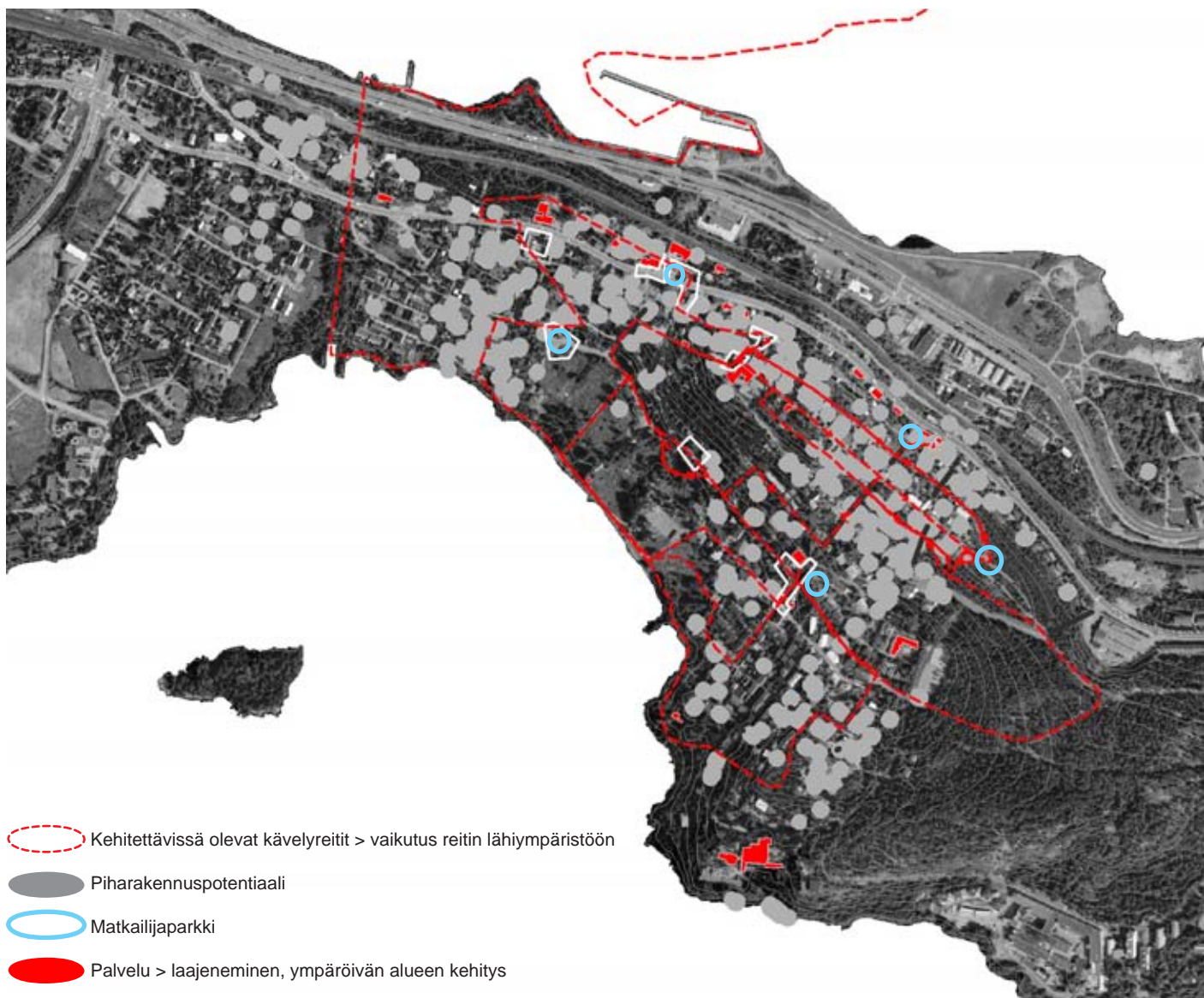
Pispala ei ole perinteisesti ollut vain nukkumalähiö. Elävyyttä ja toiminnallista monimuotoisuutta arvostetaan yhä. Vaikka nämä piirteet ovat jo osin kadonneet, Pispalassa on edelleen merkittävä määrä työpaikkoja. Näistä suuri osa on erilaisia kotitoimistoja ja muita ei-näkyviä yrityksiä. Näiden toimintaedellytyksien parantaminen voisi rohkaista suurempaan paikalliseen näkyvyyteen ja keskinäiseen yhteistyöhön. Työryhmissä ideoitu paikallisen turismin edistäminen on nähty myös keinona luoda uusia palveluita ja työpaikkoja.

Pispalassa voidaan nähdä neljä erityyppistä aluetta saavutettavuuden ja työpaikkataajuuden perusteella. Näille alueille voidaan luoda omat strategiset toimenpiteensä. Myös piharakennukset on nähty tässä tarkastelussa toiminnallisena potentiaalina. Niiden käyttöön ottoon kirpputorina, verstaana tai myyntitiskinä on matala kynnyks.

Pispala on erittäin hyvin julkisen liikenteen ja kevyen liikenteen saavutettavissa. Näitä liikkumismuotoja tulisi tukea niin ekologisista kuin kansanterveydellisistä syistä. Henkilöautoilu – varsinkin läpiajo – on koettu erityisenä ongelmana. Alueen kehittämistä on tutkittu kevyen liikenteen lähtökohdista siten, että vain tonteille ajo sallitaan, ja alueen sisäinen ajoneuvoliikenne alistetaan kevyelle liikenteelle.

Alueella voidaan nähdä viisi keskeistä, hyvin saavutettavaa toiminnallista tai muuta potentiaalia omaavaa keskittymää. Näissä sijaitsee yksi tai useampia tärkeitä palveluita, vanhaa hyvin säilynyttä rakennuskantaa sekä kaupunkikuvallisesti kehittämisen tarpeessa olevaa välitilaa. Näille kullekin luonteenomaisten piirteiden tunnistaminen ja vahvistaminen on ensiarvoisen tärkeää koko alueen dynamiikan kannalta.





5. "MUKAUTUVA MATKAILU" (SENSITIVE TOURISM)

Työryhmissä on suhtauduttu turismiin myönteisesti, ja sitä halutaan kehittää monella tavalla. Keskeistä on, että tässä esitetyn turismin tulisi olla hienovaraista ja tapahtua paikallisten asukkaiden ehdoilla. Matkailijoita käy jo nyt Pispalassa merkittäviä määriä, mutta yleensä vain bussilla Harjulla. Turistien toivotaan jalkautuvan maastoon bussiajelun sijaan. Ryhmissä on esitetty turistibussien jättöpaikkoja ja eritavoin teemottuneita reittejä, jotka kannustavat kävelemään ja kannattamaan paikallisia palveluita, mahdollisesti myös synnyttämään uusia. Osa reiteistä on esteettömiä. Reittejä on tutkittu ja kehitetty yhdessä muun aineiston kanssa, ja ne pyrkivät hyödyntämään merkittäviä maisemia, palveluita (kahvilat, ravintolat), nähtävyyksiä ja hyvin säilyneitä historiallisia rakennuksia. Reitit esittelevät Harjun näkymien lisäksi muutakin Pispalaa.

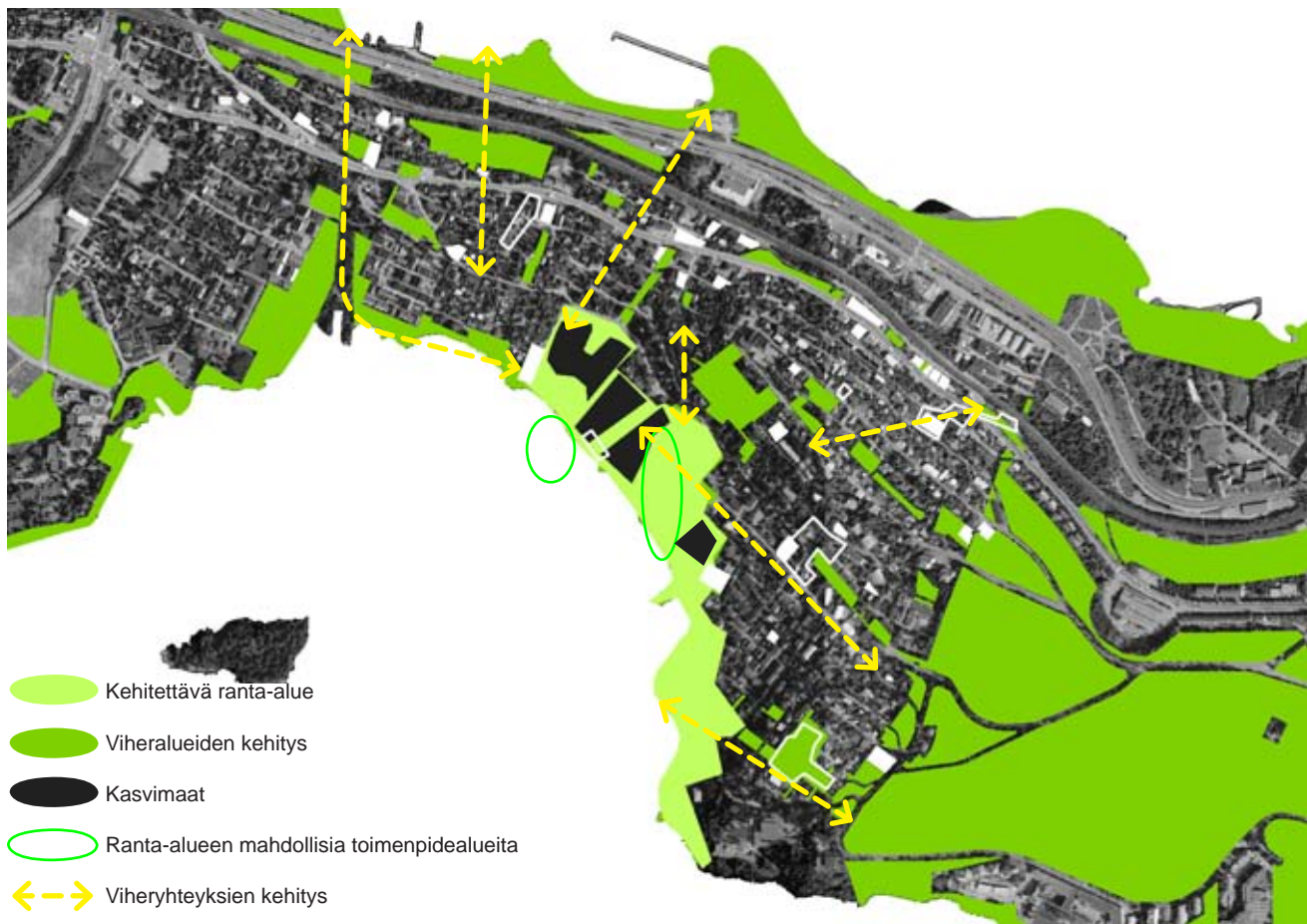
6. RANNAT JA VIHERALUEET

Alueen identiteetin kannalta merkittävin virkistysalue mukailee pyhäjärven rantaa. Rantavyöhykkeen käyttö on nykyisellään monipuolista ja alueella voi nähdä huomattavaa kehityspotentiaalia. Rannan alue on myös ainoa laajempi, tasainen ja avoin maisematila Pispalassa.

Pyynikin läheisyydestä huolimatta rannan alue koetaan erittäin tärkeäksi ja monipuoliseksi virkistyskäytön alueeksi kaikissa ryhmissä. Tämän vyöhykkeen kehittäminen ja vaaliminen, sekä veden läheisyyden hyödyntäminen ovat keskeisiä tekijöitä niin asukkaiden kuin matkailijoiden viihtyvyyden kannalta. Kasvimaat-alueiden rakentamista ei kannateta, mutta hienovarainen täydennysrakentaminen voisi tulla kyseeseen, jos rakentaminen tuo jollain tavalla lisäarvoa alueelle (palveluita, erittäin laadukasta arkkitehtuuria). Pelkkä perusasuinrakentaminen koetaan tuhoisaksi alueen luonteelle ja käytölle.

Pispalassa on vain vähän viheralueita rinteissä. Rakentaminen on hyvin tiivistä, ja puutarhoja maaperän ja jyrkkyyden vuoksi vähän. Pienet, eri luonteiset viherlämpäret (rakennettu puisto, vanhaa puutarhakasvillisuutta, jyrkkä männikkö jne.) on kuitenkin mahdollista kytkeä osaksi viheraluekokonaisuutta. Työssä on tutkittu mahdollisuuksia olemassa olevien yhteyksien vahvistamiseksi Pyynikin, Pyhäjärven rannan ja Santalahden välillä Pispalan Valtatien kehitettävien palvelukeskittymien potentiaalia käyttäen. Uittotunnelin uudiskäyttöä on tarkasteltu matkailun ja kevyen liikenteen kannalta. Olemassa olevaan polkujen ja reittien verkostoon tukeutuminen on yhteyksiä kehitettäessä erityisen tärkeää, koska monin paikoin esim. rinteiden poikittaissuuntaisia yhteyksiä on niukasti.

Esteettömyyden vaatimukset voidaan täysin täyttää vain rannan tasaisella alueella.





7. TERVEYS

Viheralueiden tarkastelun lisäksi virkistystä on tutkittu myös toiminnalliselta kannalta. Pispalassa on merkittävää, olemassa olevaa potentiaalia kuntoiluun ja liikuntaan (Pyyrikki, Varalan Urheiluopisto, kentät; ranta ja sen muiden mahdollisuuksien kehittäminen, uinti, hiihto, maastopyöräily; portaat, maastonmuodot, sauna(t), lähteet; rakennetut ja haltuunotetut leikkipaikat.) Nämä huomioiden on mahdollista pienin toimenpitein tukea asukkaiden päivittäistä kunto- ja hyötyliikuntaa, sekä houkutella ulkopuolisiakin kuntoilijoita käyttämään 'Pispan Urheilupuiston' palveluita.

Alueen muutamat leikkikentät on nykyisellään suunnattu melko yksipuoliseen leikkiin. Niiden kehittäminen voisi tapahtua myös leikki-ikäisiä laajemmalla ikäryhmällä huomioiden - toisaalta metsät ja tyhjät tontit palvelevat jo nyt monen ikäisiä lapsia ja nuoria. Omat pihat ovat pieniä, ja tarkkaan käytetyt vapaat välialueet ovat todella tärkeitä lasten omaehtoisen ulkoilun ja liikkumisen kannalta.

Kehityspolkutyöskentely

Analyysityöskentelyn perusteella keskustelussa esillä olleet asiat voitiin jakaa viiteen teemaan:

Asuinrakentaminen - A
Puistot ja metsät - V
Rannat ja viljely - R
Liikkuminen - L
Palvelut ja työpaikat - P

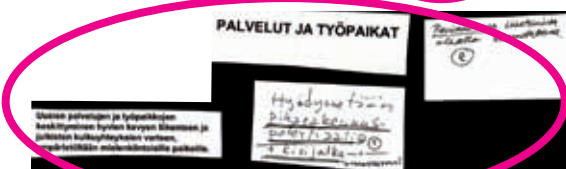
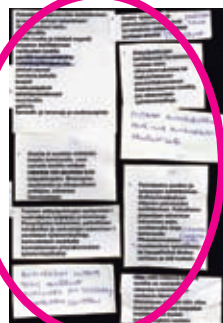
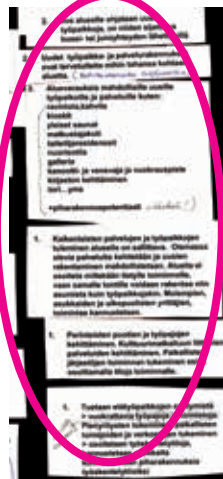
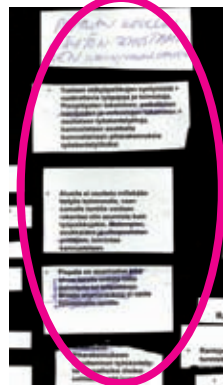
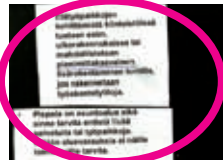
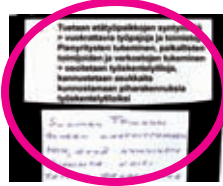
Kehityspolkujen työstö jatkui näiden teemojen alla. Työryhmät sekoitettiin siten, että muodostui kuusi uutta, noin viiden hengen ryhmää. Jokainen ryhmä koosti mieleisensä kehityskuvan jokaisesta viidestä yllä luetellusta teemasta.

kustakin teemasta jaettiin erilaisia väittämiä ja toimenpide-ehdotuksia, joita oli aiemman työskentelyn aikana tullut esiin. Ryhmät valitsivat näistä väittämistä mieleisimmät tai kirjoittivat halutessaan kokonaan uusia väittämiä. Tämän jälkeen väittämät koottiin yhteen jokaisen teeman alle. Ohessa on kuvattu työskentelyn kulkua:

TEEMA: PALVELUT JA TYÖPAIKAT - P

1.

RYHMIEN KOOSTEET



2.

KOOSTEIDEN YHTEENVETO, ERILAISTAMINEN, SAMANLAISTAMINEN

sekoittunut alue, jossa asumisen lomassa pieniä työtiloja tonteilla esim. piharakennuksissa.

Laajemmat työpaikkakeskittymät Pispalan ulkopuolella.

ei tarvita uusia työpaikka-alueita / rakennuksia sekoittunut alue, jossa asumisen lomassa pieniä työtiloja tonteilla

Pispala on sekoittunut alue, jossa asumisen lomassa pieniä työtiloja ja palveluita

pienyrittöstoiminnan tukeminen

sekoittunut alue (asuminen+palvelu+työ), jossa asumisen lomassa runsaasti pieniä työtiloja tonteilla (piharakennukset!)

Työpaikoille ja palveluille aluevarauksia, mutta toivottavaa myös liike- ja työtilojen mahdollistaminen missä tahansa

toivottavaa:
Etätyöpaikat
Kulttuurimatkailua tukevat palvelut

Julkisen liikenteen ja uusien työpaikkojen suhde toisiinsa tärkeä elävä alue

osoitettava aluevarauksia työpaikka- ja palvelurakennuksille > palvelutarjonnan monipuolistaminen
Julkisen liikenneverkon ja palveluiden sijoittuminen suotuisasti toisiinsa nähden.

sekoittunut alue, jossa asumisen lomassa nykyistä enemmän työpaikkoja ja palveluita

Palvelukeskittymiä kehitetään

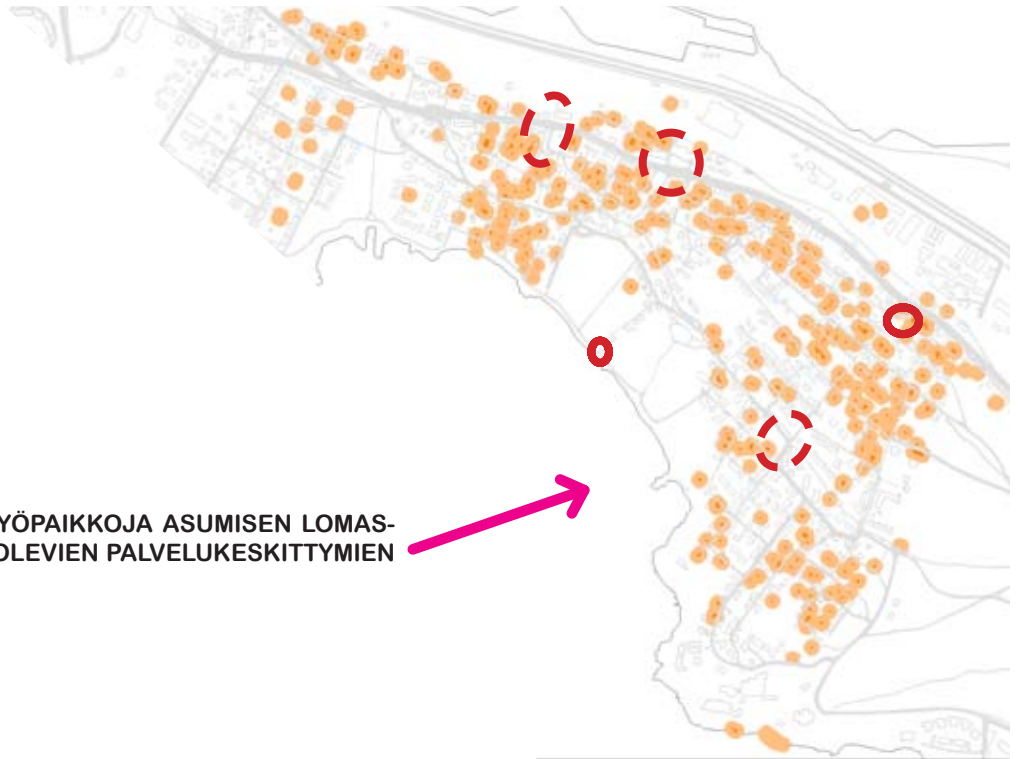
sekoittunut alue, jossa asumisen lomassa pieniä työtiloja tonteilla piharakennuksissa ja kivijaloissa > tärkeä

Uudet palvelut ja työpaikat keskitetään liikenteellisesti (kveyt ja julkinen liikenne) hyvin saavutettaviin, ympäristöltään mielenkiintoisiin paikkoihin > palvelukeskittymien kehitys

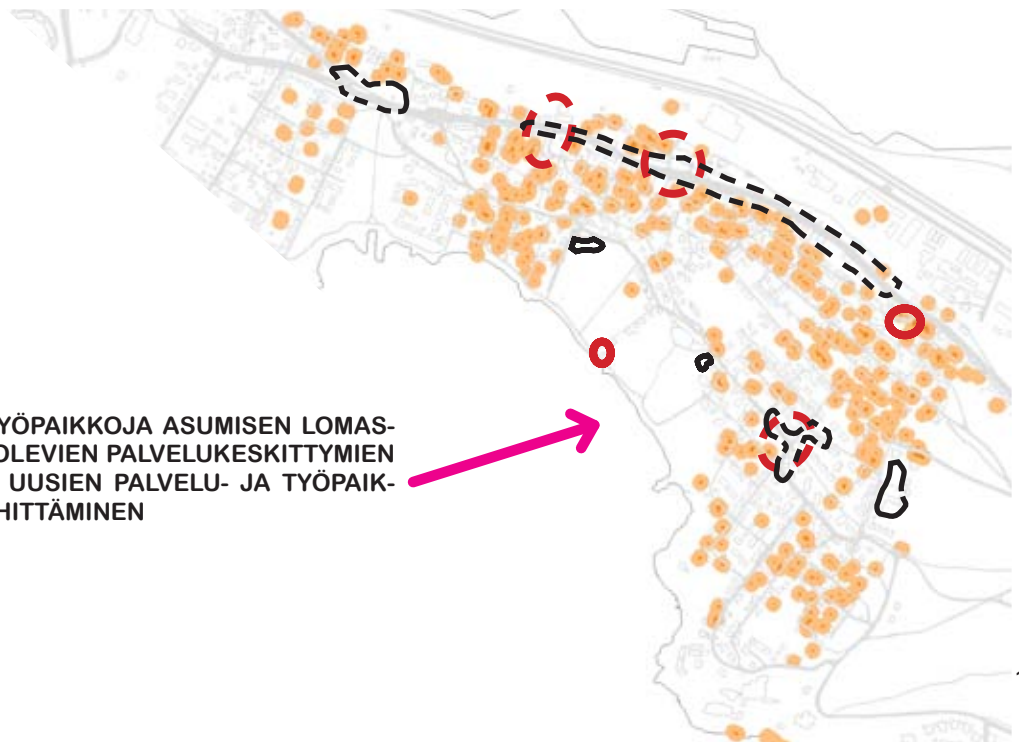
3.

KEHITYSKUVAUSTEN LAATIMINEN JA KUVITUS

P1
PALVELUITA JA TYÖPAIKKOJA ASUMISEN LOMAS-
SA



P2
PALVELUITA JA TYÖPAIKKOJA ASUMISEN LOMAS-
SA + OLEMASSA OLEVIA PALVELUKESKITTYMIEN
KEHITTÄMINEN

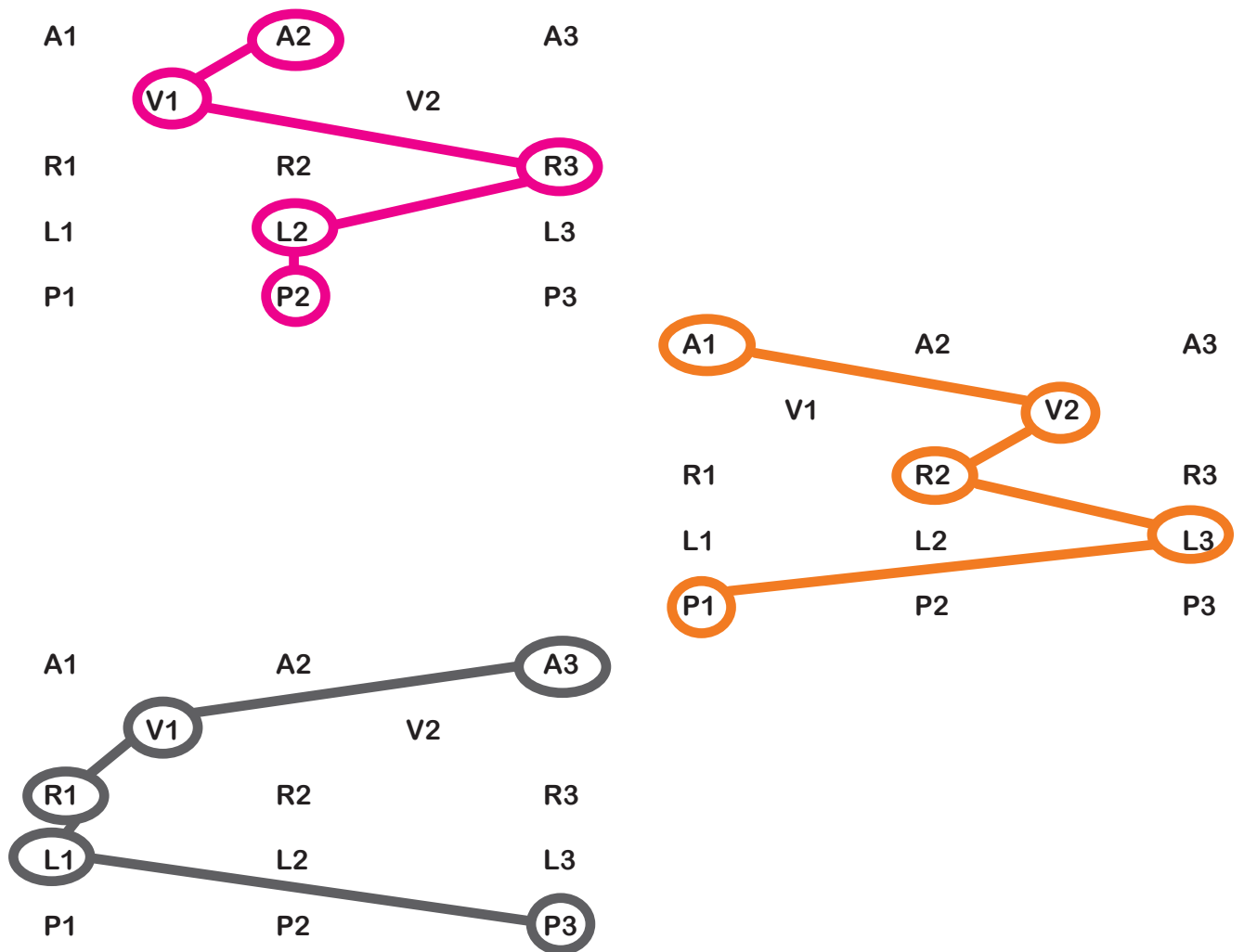


P3
PALVELUITA JA TYÖPAIKKOJA ASUMISEN LOMAS-
SA + OLEMASSA OLEVIA PALVELUKESKITTYMIEN
KEHITTÄMINEN + UUSIEN PALVELU- JA TYÖPAIK-
KA-ALUEIDEN KEHITTÄMINEN



Kun työryhmien koostamat kehityskuvat oli tiivistetty ja samankaltaiset kehityskuvat yhdistetty, saatiin viheralueita lukuunottamatta jokaisesta teemasta kolme erilaista kehityskuva -vaihtoehtoa. Viheralueita käsittelevästä teemasta syntyi kaksi vaihtoehtoa. Vaihtoehdot nimettiin koodein A1, A2, A3...jne. Näitä vaihtoehtoisia kuvia avattiin tekstein ja kuvin. Toisessa kaupunginosakonferenssissa työskentely jatkui laadittujen esitysten pohjalta. Nämä esitykset olivat kokonaisuudessaan nähtävissä internetissä jo ennen konferenssia.

Pispalan palapelissä oli tarkoituksena löytää syntyneistä vaihtoehdoista yhdistelemällä suosituin kehityspolku. Alla on kuvattu kehityspolkujen lukuisia variaatiomahdollisuuksia.



Pispalan palapeli — yhteenveto

Toisessa kaupunginosakonferenssissa, Pispalan palapelissä, ryhmätyöskentelyyn osallistui 37 henkilöä. Osallistujat jakaantuivat yhteensä kahdeksaan ryhmään siten, että ryhmissä oli sekaisin aikaisempiin teema -työryhmiin osallistuneita sekä viranomaisia.

Muodostetut ryhmät keskustelivat polkuvaihtoehtoista ja valitsivat yhden vaihtoehdon kustakin viidestä teemasta. Erilaisia kehityspolkuja syntyi siis kahdeksan kappaletta. Ryhmät pitivät kirjaa käymästään keskustelusta ja listasivat tarjolla olleiden kehityskuvien puutteita, toivottuja muutoksia sekä hyvinä pidettyjä seikkoja. Nämä kommentit poluista olivat erittäin tärkeitä, jotta ryhmien todelliset mielipiteet tulivat selkeinä esiin ja suosituimman kehityspolun löytäminen oli mahdollista.

Muodostetut kehityspolut sekä kommentit ryhmittäin:

Ryhmät numero 1+4: 4 henkilöä

polku: A3+ V1+R3+L3+P2

A3: kommentit

kannustavaa ohjausta korjausrakentamiseen, ei liian tiukkoja määräyksiä

+ suojeluhenkkinen elin tai Pispalaan erikoistunut lupaviranomainen/ neuvonantaja korjausrakentamisessa, joka voisi sijaita korjausrakentamiskeskuksessa Pispalassa.

-Täytyisi olla mahdollista anoa taloudellista tukea vanhan rakennuksen korjaamiseen.

-rakennustapaohjeen tulee olla ohjaava, ei määräävä

-jos korjaaminen kohtuutonta, tulisi olla myös mahdollista purkaa

V1: kommentit

puistot puistoina, joutomaalle pienipiirteistä ja harkittua rakentamista

-puistot säilytettävä puistoina

-joutomaille voidaan rakentaa

-Y-tonteiksi kaavoitetuille alueille voidaan rakentaa

-Rajaportin viereinen rinne ja parkkipaikka > herkkää ja kaunista pienimittakaavaista rakentamista ja kaunis paikoitusalue+kasvillisuutta (ei visualisointien tapaan)

R3: kommentit

kasvimaiden koko säilytetään ennallaan

-kasvimaille ei rakentamista

-kasvimaita ei tarvitse laajentaa

- kunnostetaan palstoja mallin R1 mukaan

P2: kommentit

-olemassa olevien julkisten liikenneväylien varrelle kehityspanoksia

Ryhmä numero 2: 6 henkilöä

polku: A3+ V2+R2+L3+P2

A3: kannatus 6/6 kommentit:

+ suojeluhenkkinen elin tai Pispalaan erikoistunut lupaviranomainen/ neuvonantaja korjausrakentamisessa, joka voisi sijaita korjausrakentamiskeskuksessa Pispalassa esim. Uittoyhdistyksen talossa ja toimia yhteistyössä esim. TTY:n arkkitehtuurin historian laitoksen kanssa.

Tärkeää korjausrakentamiseen kannustava ilmapiiri diktatuurin sijaan.

V2: kannatus 4/6 V1: kannatus 2/6 kommentit:

-jos uusien rakennuspaikkojen lisääminen vähentää kasvimaiden rakentamispainetta, on se kannatettavaa

-täydennysrakentamisen tulisi olla pistemäistä tai pienipiirteistä

-täydennysrakentamisen tulisi kohdistua tyhjiin tontteihin

R2: kannatus 3/6 R3: kannatus 3/6 kommentit:

-kasvimaille ei asuinrakentamista, vaan rajataan harkiten puistomaisilla rakenteilla, kävelyteillä

- kunnostetaan palstoja

L3: kannatus 6/6 kommentit:

-ideaalitalanne, joka voi olla hankala toteuttaa, mutta johon tulisi kuitenkin pyrkiä

-ympäristön muokkaus siten, ettei läpiajo ole houkuttelevaa

-liikenteellinen esiselvitys tulisi jalostaa yleissuunnitelmaksi

P2: kannatus 6/6 kommentit:

-realiteetit huomioitava > kysynnän määrä

-kehitetään nykyisiä palvelukeskittymiä, mutta myös varmistetaan mahdollisuus keskittymien ulkopuolisten palveluiden syntyyn



Ryhmä numero 3: 5 henkilöä

polku: A1+ V1+R1+L3+P3

A1: kannatus 3/5 A3: kannatus 1/5 kommentit: rakentamisesta käytiin ryhmässä kiivasta keskustelua ja lopulta päädyttiin äänestämään vaihtoehtoja

A1:

- rakentamista tulee ohjata rakennustapaohjeella, mutta Lyytisen tekemää rakennustapaohje on liian yksityiskohtiin menevä.
- rakentamisen ohjauksen tulisi olla sallivaa ja yhteisymmärrys rakennuksen omistajan tärkeää vanhojen rakennusten kohtalosta päätettäessä.
- mahdollisesta rakennusten suojelusta toivotaan kompensatiota

A3:

- + suojeluhenkinen elin tai Pispalaan erikoistunut lupaviranomainen/ neuvonantaja korjausrakentamisessa
- suojelupainotteinen rakennustapaohje

V1: kannatus 5/5 kommentit:

- +koirapuisto
- +kioski, uimakoppeja, sauna, laiturit, kanoottien vuokrauspiste sallitaan rantaan

R1: kannatus 5/5 kommentit:

- (huom! kasvimaita ei laajenneta = vaihtoehto R3)
- rantaa ja kasvimaita koskien R1 vaihtoehdon kehitysideat
- kasvimaita ei tarvitse kuitenkaan laajentaa entisestään

L3: kommentit:

- Pyhäjärven rantaan yhtenäisen kevyen liikenteen väylä
- tarvitaan myös erillisiä kevyen liikenteen väyliä
- kannustetaan autojen sijoittamista tonteille, mutta myös kadunvarsipysäköinti tarpeen

P3: kommentit:

- Pispalasta ei ole syytä tehdä vain nukkumalähiötä, palveluita ja liiketoimintaa on syytä olla olemassa

Ryhmä numero 5: 5 henkilöä

polku: A3+ V1+R1+L3+P2

A3: kannatus 3/5 A2: kannatus 2/5 kommentit: ryhmän toive on yhdistelmä kaikista annetuista vaihtoehtoista seuraavasti:

- +ei laajoja uudisrakentamisen alueita eikä ”kerrostaloja”, ei laajoja rakennusmassoja
- +tarkka harkinta korjaamisessa, laajentamisessa, uudisrakentamisessa
- +pyritään tukemaan suojelua erilaisin kannustimin
- +sallitaan muutoksia rakennuksissa
- +uusien innovaatioiden ohjeistus tarpeen
- +kannustetaan vanhojen rakennusten kunnostamiseen
- +ohjataan rakentamista rakennustapaohjeilla, mutta ohjeet eivät saa olla liian yksityiskohtaiset
- + suojeluhenkinen elin tai Pispalaan erikoistunut lupaviranomainen/ neuvonantaja korjausrakentamisessa

V1: kannatus 5/5 kommentit:

- + voidaan rakentaa talviuintipaikka rantaan
- +johonkin tarkkaan harkittuun kohtaan voidaan rakentaa joku julkinen rakennus, joka palvelee monimuotoisuutta ja viihtyisyyttä

R1: kommentit:

- kehitetään kasvimaita
- varsinaisesta kasvimaiden laajentamisesta ei erillistä mainintaa ryhmän muistiinpanoissa

L3: kannatus 5/5 kommentit:

- läpiajoliikennettä hillitään rakenteellisin keinoin
- ei katukiveystä
- hidaskatuja
- autoja ei aina mahdu tonteille, joten myös muut paikoituskeinot mahdollistettava

P2: kommentit:

- Rajaportin saunan viereinen ”mielikuvituksellinen rakennus” visualisoinnissa kauhistuttaa

Ryhmä numero 6: 5 henkilöä

polku: A3+ V1+R3+L3+P1

A3: kommentit:

+tapauskohtaista harkintaa korjausrakentamiseen, laajentamiseen
+rakentamista ohjattava tontikohtaisesti
+säilyttämisen velvollisuus ei saa olla kohtuuton
+tasa-arvo
+pyritään tukemaan suojelua erilaisin kannustimin kuten avustuksin tai edullisella lainalla
+ suojeluhenkinen elin tai Pispalaan erikoistunut lupaviranomainen/ neuvonantaja korjausrakentamisessa, joka voisi sijaita korjausrakentamiskeskuksessa Pispalassa

V1 voitti äänestyksen, elementtejä myös V2:sta

Osa ryhmästä on rakentamattomien puistojen ja puistomaisten alueiden kannalla. Osa ryhmästä ajattelee, että joillekin käyttämättömille alueille voisi rakentaa hyvin suunnitellen ja tarkkaan harkiten.
+muinaismuistoja ei tule aidata, mutta opastaulut ok
+kevyen liikenteen yhteydet puistojen ja rantojen (Pyhäjärvi-Näsijärvi) välillä sekä opasteet
+hyötykasveja viheralueille ja puistoihin esim. omenapuita, marjapensaita...

R3: kannatus 5/5 kommentit:

-kehitetään kasvimaita:

- alueita erityyppisille viljelyksille kuten marjapensaat tai vihannekset
- kasvimaiden rajojen selkiyttämistä
- Polkuja kasvimaille, mutta ei kivettyjä reittejä
- Kasvimaiden koko säilytetään
- Selkeät säännöt viljelijöille, jotta palstat olisivat käytössä ja hoidettuja

L3: kannatus 5/5 kommentit:

+ei kivettyjä katuja > vieras materiaali Pispalassa + kallis
+lapsi- tai eläinpatsaita katuja ylittämään > säikäyttää autoilijat
+katujen ilme tehtävä sen kaltaiseksi, että se laskee ajonopeuksia eikä kannusta läpiajoon. Kuitenkaan istutusruukut 1980-luvulla eivät ole toimineet, joten pitäisi olla jotain muuta. Bussiliikenne täytyy tehdä yksityisautoilua houkuttelevammaksi.
+ei köysirataa!

P1: kannatus 3/5 P2: kannatus 2/5 kommentit:

-Rajaportin saunan seudun kehittämistä eivät kan-

nattaneet 3/5, mutta muuten P2 vaihtoehdossa esitettyjen palvelukeskittymien kehittämistä puolsi 5/5 -P2 vaihtoehtoa kritisoitiin siksi, että se ei tue asukkaiden ajatuksia, vaan enemmän turistien tarpeita -toivottiin korjausrakentamiskeskusta, päiväkotia, kioskeja, kahvilaa/-oita, toimintakeskusta -palveluja tulisi kehittää asukkaiden ehdoilla



Ryhmä numero 7: 4 henkilöä

polku: A2(A3)+ V2+R3+L2(L3)+P2

A2: kannatus 3/4 A3: kannatus 1/4 kommentit:
Muuten oltiin samaa mieltä, mutta pelättiin liian tiukkaa rakentamisen valvontaa ja ehdotettu rakennusten palauttavat toimenpiteet aiheuttivat hämmennystä

V2: kommentit:
-kartassa esitettyjä mahdollisia täydennysrakentamisen paikkoja ei sellaisenaan puolleta. Paikat täytyy valita tarkan harkinnan kautta.
-ei kannateta koirapuistoa

R3: kommentit:
-toivotaan kasvimaille ihmisten itsensä ylläpitämää ilmettä, mutta tietyissä rajoissa siten, että palstoja ei olisi vuosikausia käyttämättöminä

L2: kannatus 3/4 kommentit:
-tarvitaan järeitä keinoja, jotta päästäisiin kevyen liikenteen suosimiseen
-miksi on aina lähdettävä oletuksesta että liikennemäärät kasvavat? Eikö kyse ole valinnoista?

P2: kommentit:
-kehitettävistä alueista mainittu erityisesti ranta, kasvimaat, kurpitsatalo

Ryhmä numero 8: 3 henkilöä

Ryhmä ei pitänyt mitään esitettyjä vaihtoehtoja sopivina, eivätkä näin ollen valinneet niistä mitään, vaan tekivät oman kannanottonsa

A: kommentit
-Santalahtea ja Pispalaa tulee koskea samat rakennustapaohjeistus
-vanhojen rakennusten säilyttämiseen tulee ohjata kannustimin, ei kielloin

R: kommentit
-Näsijärven ranta huomioitava kaavoituksessa
-kasvimaiden siistiminen > ei laajentamista eikä rajausta
-Pyhäjärven rantaan kuntopolku tai kevyen liikenteen väylä

ryhmä valitsi vaihtoehdon V1

L: kommentit
-liikennettä kehitettävä pispalalaisten tarpeisiin
-läpiajo luvanvaraiseksi
-pyörätie rautatien eteläpuolelle

P: kommentit
ryhmä toivoo, että olemassa olevista palvelukeskitymistä kehitetään vain seuraavia:
-kirjaston, Kujakollin ja kaupan alue
-ylä-voiman alue
-Piz Pala:n alue

lisäksi toivotaan kahvilaa

Ryhmä numero 9: 5 henkilöä

polku: A2+ V2+R3+L3+P2

A2: kannatus 3/5 A3:kannatus 2/5 kommentit:
-ajatus rakennusten purkamisesta ja palauttamisesta vanhan malliseksi tuntuu vieraalta
-on tuettava korjausrakentamista
-hallittu ja ohjattu uudisrakentaminen tulee olla sallittua

V2: kommentit:
-selkeästi puistomaiset alueet tulee säilyttää rakentamattomina
-selkeästi metsäisiä alueita tulee myös säilyttää
-virkistyskäyttöön soveltumattomia vapaita alueita voi rakentaa harkiten kuitenkin mielellään niin, että rakentamisella olisi yleishyödyllinen painotus

R3 (R2) kommentit:
-osa ryhmästä on sitä mieltä, että Viikinsaaren- ja Isolähteen katujen varteen voisi rakentaa pienimuotoisesti

L3: kommentit:
-kadunvarsipaikoitus pitää sallia

P2: kommentit:
-pienimuotoista toimintaa
-Pispalanvaltatien ympäristön kehittäminen matkailua silmällä pitäen

Pispalan visio

Kooste valituista poluista:

(koosteesta puuttuu ryhmä numero 8, sillä he eivät valinneet mitään polkua.)

ryhmä nro / henkilömäärä / polku	suosio: ryhmä kpl / henkilömäärä	jatkotoimenpide
1+4. / 4h / A3+ V1+R3+L3+P2	A1 > 1kpl 3/37 A2 > 2kpl 8/37 A3 > 4kpl 22/37	kehityskuvan muokkaus A2+A3
2. / 6h / A3+ V2+R2+L3+P2	V1 > 4kpl 21/37 V2 > 3kpl 13/37	
3. / 5h / A1+ V1+R1+L3+P3		
5. / 5h / A3+ V1+R1+L3+P2	R1 > 2kpl 10/37 R2 > 1kpl 3/37 R3 > 4kpl 21/37	kehityskuvan muokkaus R1+R3
6. / 5h / A3+ V1+R3+L3+P1		
7. / 4h / A2(A3)+ V2+R3+L2(L3)+P2	L2 > 1kpl 3/37 L3 > 6kpl 30/37	
9. / 5h / A2+ V2+R3+L3+P2	P1 > 1kpl 3/37 P2 > 5kpl 26/37 P3 > 1kpl 5/37	

A2+A3 = A5

Ryhmissä valinta vaihtoehtojen A2 ja A3 välillä oli ollut vaikeaa ja lopulta toiseen vaihtoehtoon päätyneen lisäksi oli jokainen ryhmä toivonut piirteitä myös hylkäämästään vaihtoehdosta. Tämän vuoksi on luontevaa sulauttaa nämä kaksi vaihtoehtoa yhteen ja muokata vaihtoehto A5, joka vastaa paremmin A2 ja A3 vaihtoehdot valinneiden ryhmien mielipiteitä. Näin vaihtoehto A5 kertoo 30/37 osallistujan mielipiteen.

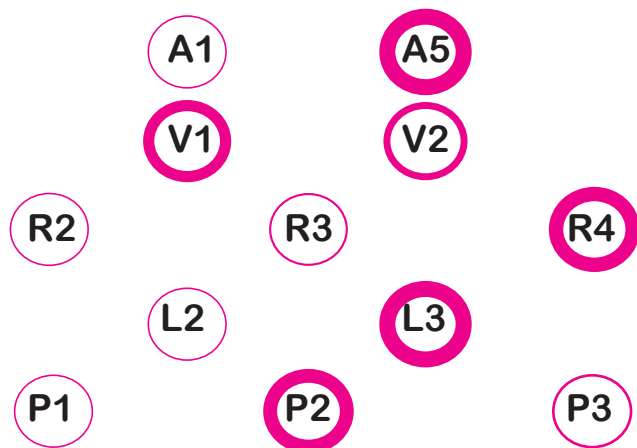
R1+R3 = R4

Suurimmassa osassa ryhmiä oli valinta tehty vaihtoehtojen R1 ja R3 välillä. Lisäkommenteista ja käydystä keskustelusta päätellen näissä kaikissa ryhmissä on toivottu vaihtoehdon R1 mukaisia kehitystoimenpiteitä kasvimaille, mutta varsinaista kasvimaiden laajentamista ei ole sinänsä toivottu, minkä seurauksena on osassa ryhmiä päädytty valitsemaan vaihtoehto R3. Tämän vuoksi on luontevaa sulauttaa nämä kaksi vaihtoehtoa yhteen ja muokata vaihtoehto R4, joka vastaa paremmin R1 ja R3 vaihtoehdot valinneiden ryhmien mielipiteitä kokonaisuudessaan. Kun osallistujien lukumäärät ja valitut kehitysvaihtoehdot lasketaan yhteen, saadaan seuraava tulos:

Vaihtoehtoa R4 kannattaa 27/37
Vaihtoehtoa R3 lähes sellaisenaan kannattaa 4/37
Vaihtoehtoa R2 kannattaa 3/37

Suosituin kehityspolku:

Viivan paksuus kertoo rengastetun kehityskuvan suosiosta. Mitä paksumpi viiva on, sitä enemmän kyseinen kehityskuva on saanut kannatusta.



Suosituimmat kehityskuvat:

Kehityskuva A5 kannatus: 30/37

Pispala tiivistyy jonkin verran. Uudisrakentamista tapahtuu jo rakennetuilla sekä tyhjiillä tonteilla. Laajoja uudisrakentamisen alueita ei Pispalaan ole tehty. Pispalaan saa rakentaa vain tarkan harkinnan kautta. Alueen kehityksen pääpaino on vanhimpien rakennusten säilyttämisellä sekä alueen erityislaatuisen ilmeen vaalimisella. Vanhoja rakennuksia on voinut kuitenkin laajentaa ja muuttaa harkitusti myös uusilla rakennusmassoilla.

Pispalaan on perustettu korjausrakentamiskeskus, josta saa neuvoa ja ohjausta rakennuksen kunnostamiseen sekä mahdollisten kunnostukseen suunnattujen tukien anomiseen. Pispalan rakentamista valvoo suojeluhenkkinen lupaviranomainen, joka tekee yhteistyötä korjausrakentamiskeskuksen kanssa, mahdollisesti jopa työskentelee keskuksessa. Kaikkea rakentamista valvotaan siis tarkkaan, rakennustapaohjeiden mukaisesti. Ohjeistus ei kuitenkaan ole liian yksityiskohtaista, vaan rakentajalle ja suunnittelijalle jätetään myös liikkumavaraa. Kaikissa päätöksissä korjaamista ja rakentamista täytyy tarkastella tapaus- ja tonttikohtaisesti, tasa-arvoista kohtelua unohtamatta. Kannustavan ilmapiirin luominen liian tiukan määräämisen sijaan on ensiarvoista.

Joskus vanhan rakennuksen korjaaminen on omistajaa kohtaan kohtuutonta ja silloin pitäisi olla lupa myös purkaa. Vanhojen rakennusten kunnostamiseen kuitenkin ohjataan voimakkaasti ja keinoina käytetään erilaisia kannustimia.

Vaikka Pispalan ilmettä osaltaan leimaa vanha rakennuskanta, on myös uudet energiatehokkaat ratkaisut ja energiaa tuottavat innovaatiot otettu käyttöön. Rakentamisessa otetaan huomioon ympäristöstävälliset ratkaisut kuten materiaalit, energiatehokkuus sekä kiinteistökohtainen energian tuotto. Uusien energiatehokkuutta parantavien ratkaisujen sekä innovaatioiden käyttöönottoa ohjeistetaan siten, että ne sulautuisivat mahdollisimman hyvin myös vanhaan rakennuskantaan.

> Pispala on moni-ilmeinen alue, jossa on säilynyt paljon vanhaa ja hyvin kunnostettua rakennuskantaa, mutta jossa on myös uudisrakentamista.

> Rakentamista on ohjattu pienimittakaavaisen suuntaan ja alue onkin säilyttänyt rakeisen luonteensa, vaikka siellä sijaitsee usean kokoluokan rakennuksia.

> Uudisrakentaminen on sovitettu ilmiänsultaan alueelle sopivaksi, kuitenkin siten, että muistumia eri aikakausilta on nähtävissä.

> Alueen rakennuskanta muuttuu asteittain yhä energiatehokkaammaksi.

Kehityskuva R4 kannatus: 27/37

Pyhäjärven ranta kokonaisuudessaan on yksi Tampereen tärkeimmistä ja monipuolisimmista virkistysalueista. Rannan erikoisuutena on aktiivinen kasvi- ja viljelytoiminta.

Ranta-alueet muodostavat hyvin suunnitellun kokonaisuuden, jossa toiminnallisuus leimaa aluetta. Ranta on rakentamatonta, kaikille avointa aluetta, jossa puistomaiset ja luonnontilaiset alueet sulautuvat toisiinsa luontevasti. Puistoon ja uimarannalle on rakennettu toimintaa tukevia rakennuksia, kuten kioski, sauna, laiturit, pukukopit, kanoottien vuokrauspiste...yms.

Kasvimaat ovat säilyttäneet entisen laajuutensa ja niitä viljellään eri puolla Tamperetta asuvien harrastelijoiden voimin. Kasvimailla toimii aktiivinen kurpitsaliike, jonka toimesta uudet viljelijät saavat opetusta viljelyyn. Opetusryhmiä tulee ympäri Tamperetta tutustumaan Pispalan kuuluisaan kasvimaakulttuuriin. Kasvimaiden olemus on kehittynyt muodollisemmaksi, kaikki viljelypalstat ovat käytössä ja niitä pääsee ihailemaan hyvin hoidettuja polkuja pitkin. Polkujen varsille on istutettu erilaisia marjapensaita ja hedelmäpuita, joiden sato on vapaasti kerättävissä. Pensaat ja puut luovat alueelle viihtyisän ilmeen myös viljelykauden loputtua. Kasvimailla on pieniä varastokoppeja, joissa viljelijät voivat säilyttää työkalujaan. Nämä varastot toimivat samalla myös istuskeluryhminä - majakkoina vihannesmeressä.

Monipuolisuutta tälle laajalle virkistysalueelle tuo puistomaisten alueiden lomaan jätetyt metsäiset alueet. Erilaisten majojen määrästä päätellen voidaan tulkita rannan luonnontilaisten osien olevan alueen lasten mieluisimpia leikkipaikkoja.

Kehityskuva V1 kannatus: 21/37

Pispalan tiiviin rakentamisen vastapainoksi on päätetty säilyttää mahdollisimman paljon pieniä puistoja harjun rinteillä ja laaja puistoalue Pyhäjärven rannassa. Puistoalueita leimaa toiminnallisuus ja puistojen erilaiset luonteet. Osa puistoista on hoidettuja, osa luonnontilassa. Kasvimaat muodostavat omanlaisensa puistokokonaisuuden. Liikuntapaikat ja leikkipuistot on kunnostettu entistä ehommiksi.

Puistoalueet ja rakentaminen lomittuvat luontevasti. Harjulta avautuvia näkymiä on vaalittu tarkkaan ja kaikki uusi rakentaminen tonteilla on suunniteltu siten, etteivät näkymät peity. Metsät pidetään myös siistissä kunnossa, jotta niiden läpi säilyisi näkymiä järville.

Koska Pispala on jo hyvin tiiviisti rakennettu, tarvitaan asukkaille henkireikiä kaupunkirakenteen loimaan: harjun ja rannan millekään puistoalueille ei ole sallittu minkäänlaista rakentamista. Puistoista löytyneitä muinaismuistoja on aidattu tai tuotu esiin muulla tavalla ja niiden yhteyteen on pystytetty kohteesta kertovia esittelytauluja.

Pispalan puistoista voi valita mieleisensä päivittäisen tunnelman mukaan, virkistysalueet tarjoavat paikkoja moneen eri aktiviteettiin.

Kehityskuva V2 kannatus: 13/37

Pispalan tiiviin rakentamisen vastapainoksi on säilytetty laaja puistojen verkosto. Puistoverkosto koostuu Pyhäjärven rannan puisto-, kasvimaaj- ja metsä-alueista, harjun metsäisistä rinteistä sekä leikkipuistoista jatkuen aina Näsijärven rantaan pohjoisessa ja Pyynikille idässä. Puistoja yhdistävät polut, kevyen liikenteen reitit sekä hidaskadut.

Puiston eri alueita leimaa toiminnallisuus ja erilaiset luonteet. Osa puistoista on hoidettuja, osa luonnontilassa. Kasvimaat muodostavat omanlaisensa kokonaisuuden. Liikuntapaikat ja leikkipuistot on kunnostettu entistä ehommiksi ja niitä on lisätty. Pyynikin ja Pispalan rajamaastoon on rakennettu koirapuisto.

Osa rakentamattomista alueista on rakennettu harkiten. Tämä olemassa olevan kaupunkirakenteen sisäl-

lä tiivistäminen luo entistä voimakkaampaa kontrastia rakentamattoman puiston ja rakennetun alueen välille, kasvattaen entisestään vapaiden puistoalueiden merkitystä.

Rannan tuntumaan tasamaalle on rakennettu yksi tai muutama puistoon avautuva julkisen toiminnan rakennus. Nämä rakennukset toimintoineen elävöittävät osaltaan puistoa ja lisäävät sen käyttäjäkuntaa.

Puistoista löytyneitä muinaismuistoja on aidattu tai tuotu esiin muulla tavalla ja niiden yhteyteen on pystytetty kohteesta kertovia esittelytauluja.

Pispalan kaupunkipuistoon voi lähteä vaikka päiväretkelle kauempaakin ja kulkea sen eri tunnelmien ja toiminnallisten kokonaisuuksien läpi. Alueen asukkaille puisto tarjoaa monipuolisen virkistysalueverkoston.

Kehityskuva L3 kannatus:30/37

Lähiraideliikenteen aloitettua toimintansa Pispalan ajoneuvoliikenne ei ole enää kasvanut entisestään. Pispalan liikenneverkkoa on parannettu palvelemaan mahdollisimman hyvin kävelijää, pyöräilijää ja autoilijaa. Turvallisten ratkaisujen löytäminen on ollut tärkeää liikenneverkon kehittämisessä. Autoilua ja turistibussien liikennöintiä alueella on rajoitettu erilaisin rakenteellisin keinoin ja määräyksin ja näin on saatu lisää katutilaa pyöräilijöiden ja kävelijöiden käyttöön. Pispalan harju ja muutamat muut kadut on muutettu hidaskaduiksi, joilla lapsenkin on turvallista kulkea. Hidaskatujen pintamateriaaleja on uudistettu ja katujen uudet valaisimet, penkit ja istutukset luovat torimaisen tunnelman, joka tekee kaduista viihtyisiä kävely- ja pyöräteitä. Katujen läpi voi yhä ajaa autollakin, mutta ajaessa täytyy noudattaa erityistä varovaisuutta: jalankulkijalla on kadulla etuoikeus.

Portaiden yhteyteen on rakennettu luiskia pyörän taluttamista helpottamaan. Muutamiin portaisiin on lisätty hissit. Pispalan harjun yli voi matkustaa myös köysiradalla ja radasta onkin kehittynyt suosittu matkailukohde.

Olemassa olevilta kävelyteiltä on siirretty parkkeeratut autot tonteille. Turistibusseille on paikoitus- ja kääntöalueita Pispalan eri sisäänkäyntien yhteydessä.

Pispalasta on hyvät ja turvalliset polkupyöräyhteydet itään ja länteen.



Kehityskuva P2 kannatus:26/37

Pispalassa sijainneita palvelukeskittyä on kehitetty entisestään:

-Kaupan paikoitusongelmat on ratkaistu, kirjastoa on laajennettu ja Hirvitalon toiminta on saanut lisää tilaa. Tahmelan torpan korttelissa toimii koko Suomen mittakaavassa merkittävä Kirjailijatalo, jonka pihalla järjestettävät tapahtumat kilpailevat Lahden kansainvälisen kirjailijakokous Mukkulan kanssa. Palvelukeskittymän toimintoja yhdistää torialue ja uusia liike- / palvelutiloja kuten ravintola ja nuorisotilat on rakennettu rajaamaan toria.

-Ratakatu 5:ssä toimii korjausrakentamiskeskus. Rajaportin sauna on saanut lisää parkkitilaa ja saunan viereisellä tontilla on mielikuvituksellisesti toteutettu majatalo

-Uittoyhdistyksen tiloihin on kunnostettu päiväkotiristeysalueen parkkipaikkalla on uusia verstaas-asuntoja ja autot on laitettu maan alle.

-Pyykkimettän kohdalla, Pispalanharju 32:ssa on kahvila ja galleria-tila, pihan aittarakennuksessa maajoitetaan Pispalassa vierailevia taiteilijoita.

-Lähijunaliikenteen kehittäminen on vihdoinkin saanut myönteisen päätöksen ja Ahjolan aluetta kehitetään tulevaisuudessa asema-alueeksi monipuolisine palveluineen.

Palvelukeskittymien kehittämisen lisäksi asuintonteilla on kannustettu pienimittakaavaisen liiketoiminnan sekä työpajatyypin työskenntelyn lisäämiseen ja piharakennuksia tai kellareita on muutettu liiketiloiksi. Myös uusia pieniä työtiloja on rakennettu pihoihin, asumisen lomaan. Liiketiloja on syntynyt lähinnä turistien suosimien reittien varsille, tosin jotkut reitit ovat laajentuneet jonkin mielenkiintoisen kohteen synnyn myötä.

- > pienimittakaavaista liiketoimintaa piholla, etätyö
- > olemassa olevat palvelukeskittymät kehittyneet
- > palveluiden monipuolistumien + uusia työpaikkoja

Pispalan KaOs-projekti avasi kiinnostavia mahdollisuuksia tarkastella uusia tapoja hahmottaa kaupunginosan ominaispiirteitä sekä kehittää yhteistyömalleja viranomaisten ja paikallisten toimijoiden välillä jo ennen varsinaista suunnitteluvaihetta. Sen moniulotteinen ja prosessuaalinen luonne sekä riittävän väljä toiminnan kehys osoittautuivat monin paikoin toimiviksi lähtökohdiksi. Näin saatiin matkan varrella tuotua mukaan sellaisia elementtejä, joita alussa ei välttämättä osattu suunnitella, kuten yhteistyö Pispalan koulun kanssa. Projekti kykeni myös mukautumaan eri vaiheiden tarpeisiin, mikä oli tärkeää sen kokeilevan luonteen vuoksi. Keskeisenä päämääränä tulisi jatkossa olla kokemuksista oppiminen ja käytettyjen toimintatapojen potentiaalinen oikea hyödyntäminen.

Kehittämällä toimintamallia sopivasti on tulevaisuudessa mahdollista luoda uusia työkaluja kaupunkisuunnittelijan, viranomaisen ja päättäjän palettiin.

Projektin toimivuuden kannalta tulisi Pispalassa saatujen kokemusten valossa kiinnittää huomiota erityisesti projektin vaiheiden aikatauluttamiseen. Tämä osoittautui keskeiseksi muuttujaksi niin asiantuntijatyön, yhteistyökuvioiden kuin etenkin asukasryhmien orientoitumisen suhteen: Ryhmien työskennellessä pitkään yksin oli myöhemmin ongelmana laajempaan kontekstiin sitoutuminen ja sen hyötyjen ymmärtäminen.

Prosessia on myös mahdollista kehittää kokeilemalla vielä laajemmin erilaisten yhteistyötahojen mukana oloa – kenties tiiviistikin. Useampien oppilaitosten ja yliopistojen mukanaolo saattaisi tuoda näkökulmiin lisää laajuutta ja syvyyttä, kumppaneiden vaihdellessa kohteesta riippuen.

Lisäksi prosessissa olisi tärkeää tukea jo alkuvaiheessa teematyöryhmien ehdottavan ja rakentavan identiteetin syntymistä. Jollekin ryhmälle mahdollisesti muodostuva voimakkaan vastustava identiteetti voi olla uhkana koko projektin onnistumiselle. Luovan ja innovatiivisen hengen tukeminen ulkopuolelta voi kuitenkin tämän kaltaisessa, vapaaehtoisuuteen perustuvassa työskentelyssä olla vaikeaa.

Pispalan KaOs-projektia voidaan siis pitää eräänä kehityskelpoisena, joskin keskeneräisenä tapana tarkastella tämän päivän kaupunkisuunnittelun joitain ongelmakohtia. Projektin puutteista huolimatta lopputuloksissa näytetään uskottavalla tavalla alueen keskeinen, kaupunkikuvallinen ominaispiirteistö ja työryhmissä esiintynyt mielipiteiden kirjo - ei vain äänekkäimmät tai näennäiseen konsensukseen väkisin pyrkivät näkemykset. Projektin avulla oli mahdollista koota eräänlainen alustava katsaus kaavoittajan työkaluksi. On huomioitava erityisesti se, että kyseessä ei ole täydellinen kuvaus yleisestä mielipiteestä tai arvoista, vaan nimenomaan tämän prosessin tuote. Sellaisena se on kuitenkin arvokas.

Loppuraportista huolimatta prosessi on vasta alussa. Erilaiset jatko projektit, kaavatyö ja osallisuusprosessi jatkuvat edelleen, ja luovat toivottavasti niin paikallisesti kuin systeemin tasolla uusia tapoja huolehtia omasta elinympäristöstä luovalla ja vastuullisella tavalla.

Lähteet ja Liitteet

Työskentelyn lähdeaineistona emme käyttäneet varsinaisia kirjallaisia lähteitä, vaan KaOs -projektin aikana tehtyjä selvityksiä sekä teemaryhmien tuottamaa aineistoa. Jotta tässä raportissa kuvattu prosessi tulisi täysin ymmärretyksi, on raportin ohessa hyvä tutustua aikaisempiin työvaiheisiin sekä muiden tahojen tekemiin selvityksiin.

Tampereen kaupunki, kaavoitusyksikkö, MA arkkitehdit: Pispalan maisema

Arkkitehtitoimisto Hanna Lyytinen Ky: Pispalan rakennustavat

Ramboll Finland Oy: Rakennusoikeusvaihtoehtotarkastelu

Pirkanmaan maakuntamuseo: Pispalan - Tahmelan alueen rakennetun ympäristön inventointi 2008

Pirkanmaan maakuntamuseo: Pispalan rakennusinventointi 2001-2004

Tampereen kaupunki, Suunnittelupalvelut, Liikennesuunnittelu: Pispalan liikenteellinen esiselvitys

Pirkanmaan maakuntamuseo: Arkeologinen inventointi 2008

Työryhmien tuottama aineisto:

Liikenne

Monimuotoisuus

Pispalan ilme

Pohjoisrinne

Rakennusoikeus

Ranta ja kasvimaat

Yhteinen ympäristö ja tilat

Kartta-aineistot Tampereen kaupunki

Valokuvat ja kuvamuokkaukset: Jenni Partanen ja Riikka Pylvänen, TTY, Edge

TTY, Edge: KaOs analyysit 20.11.2008

TTY, Edge: Pispalan kehityspolut 19.11.2008





