

Tampereen Huppionmäen alustava linnustoselvitys

2006

Tampereen kaupungin ympäristötoimi
Pirkanmaan Lintutieteellinen Yhdistys ry.
Peter Uppstu
2006

Hankkeen esittely

Tampereen kaupungin ympäristötoimi tilasi Pirkanmaan Lintutieteelliseltä Yhdistykseltä linnustoselvityksen Huppionmäen alueelle tehtävää osayleiskaavaa varten. Toimeksianto tuli kesäkuun 2006 lopussa, eikä samana kesänä ollut enää mahdollisuuksia tehdä täysipainoista linnustoselvitystä myöhäisen ajankohdan takia. Tämän takia alueella tehtiin alustava selvitys, joka on korkeintaan suuntaa antava, eikä korvaa kaavoituksen vaatimaa kattavaa selvitystä. Suosittelenkin, että kesällä 2007 alueella tehdään jatkokartoituksia vähintään neljän maastotyöpäivän verran.

Aineisto ja menetelmät

Lintujen laskennassa käytettiin yleisesti hyväksyttyä kartoitusmenetelmää (Koskimies & Väisänen, 1988). Tutkittava alue kuljettiin pääosin läpi niin, että mikään kohta alueesta ei jäänyt yli 50 metrin päähän laskijasta. Kartoituksessa keskityttiin kartoittajan aiemman kokemuksen perusteella tärkeiksi lintukohteiksi arvioituille alueille. Kartoituksessa havaitut kaavoituksen kannalta merkittävät sekä harvalukuiset ja/tai uhanalaiset linnut kirjattiin karttapohjille, joiden perusteella tehtiin alustava lajikohtainen parimäärätulkinta. Kaikkia lajeja ei koettu tarkoituksenmukaiseksi arvioida, sillä kartoituksen myöhäinen ajankohta ei olisi mahdollistanut riittävän hyviä arvioita lajien oikeista reviirimääristä. Reviirikartoitus suoritettiin 28.6. klo 3.30–11.30 välisenä aikana, jolloin useimpien lintulajien aktiivisuus on korkeimmillaan.

Maastokartoituksen teki Peter Uppstu. Täydentäviä lintuhavaintoja alueelta saatiin alueella kesällä 2006 liito-oravakartoituksen tehneeltä Olavi Kalkolta sekä Pirkanmaan Lintutieteellisen Yhdistyksen havaintoarkistosta, BirdLife Suomen ylläpitämästä Tiira-lintuhavaintojärjestelmästä. Lisähavaintoja saatiin myös suoraan Pirkanmaan Lintutieteellisen Yhdistyksen alueella retkeilleiltä jäseniltä. Tämän raportin kirjoitti Peter Uppstu.

Tulokset

Huppionmäen tutkimusalueella havaittiin yhteensä neljä uhanalaista, erityisvastuu- tai EU:n direktiivilajia. Alueellisesti uhanalainen taivaanvuohi esiintyi yhden reviirin verran, uhanalaisluokituksessa vaarantuneeksi luokiteltuja tiltalteja havaittiin neljällä reviirillä ja EU:n lintudirektiivin I-liitteessä mainittua pyytä löytyi alueelta kuuden reviirin verran. Lisäksi alueella havaittiin yksi pohjantikan reviiri, laji on uhanalaisluokituksessa luokiteltu silmälläpidettäväksi ja lisäksi se on alueellisesti uhanalainen sekä Suomen kansainvälinen vastuulaji ja EU:n direktiivilaji. Mainittujen lajien reviirit on merkitty lajikarttoihin (liitteet 1-4).

Muita alueella noteerattuja harvalukuisia lajeja (reviirimäärät suluisissa) olivat peukaloinen (2), rautiainen (7), sirittäjä (3), hippiäinen (11), hömötiainen (3), töyhtötiainen (4) ja puukiipijä (3).

Johtopäätökset

Koska linnustaselvitys oli hyvin alustava, ei lopullisia johtopäätöksiä koko alueesta tässä vaiheessa voida tehdä. Jo puutteellisellakin selvityksellä erottui kuitenkin kaksi kohdetta muita tärkeämpänä. Seuraavassa näiden parempien lintualueiden lyhyet esittelyt.

Pohjoisreuna

Alueen pohjoisreuna on lähes koko pituudeltaan vaihtelevasti noin parin sadan metrin leveydeltä vanhaa kuusivaltaista metsää, jonka linnusto on rikasta. Alueelta löytyi näin myöhään kesälläkin mm. kolme tilitireviiriä sekä pyyn (1), rautiaisen (3), peukaloisen (1) ja sirittäjän (1) reviirejä.

Pohjoisreunan tärkeän vanhan metsän lajisto säilyy vain jättämällä alue rauhaan hakkuilta sekä kaikenlaiselta rakentamiselta. Alue tulisikin ainakin pääosin jättää rauhaan tällaisilta toimilta.

Keskiosat

Tutkimusalueen keskustassa Ruskon maankaatopaikan itä- ja koillispuolella on paikoittain arvokasta vanhempaa metsää, jossa laikuittain on myös paljon lahoppua. Alueelta löytyi pohjantikan maastopoikue sekä mm. puukiipijän ja töyhtötiaisen reviirit.

Kuten tutkimusalueen pohjoisreunallakin, tämänkin alueen lajisto säilyy vain jättämällä alue käsittelemättä. Pohjantikka on alueellisen uhanalaisuutensa lisäksi Suomen kansainvälinen vastuulaji ja laji mainitaan myös EU:n lintudirektiivin I-liitteessä, eli laji tulee huomioida kaavoituksessa ja sen elinpaikkoja tulee erityisesti suojella.

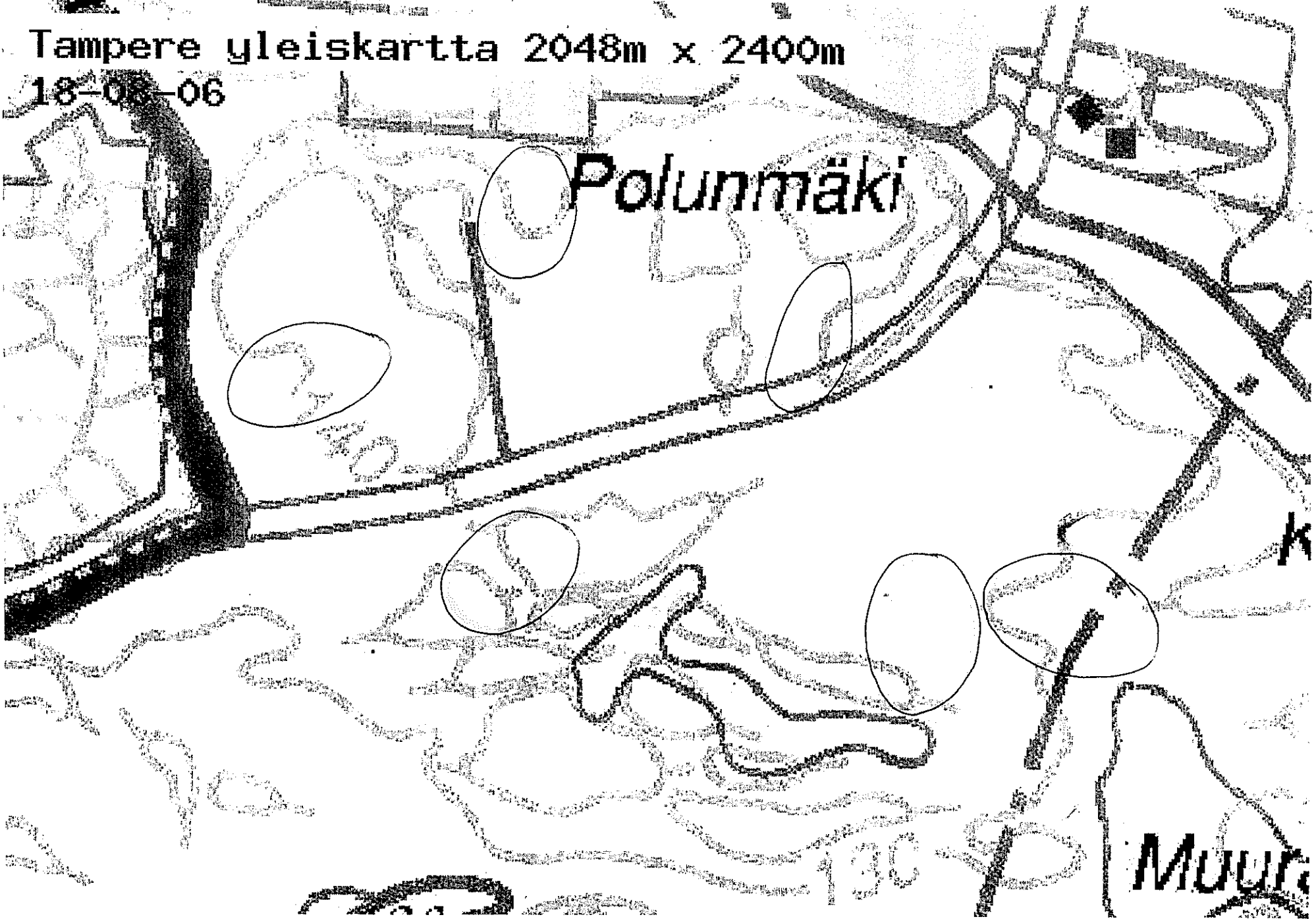
Muillakin alueilla saattaa olla suurta linnustollista arvoa. Niiden selvittämiseksi, ja samalla yllä mainittujen alueiden lisäselvittämiseksi, koko tutkimusalueella pitää tehdä täydentäviä linnustokartoituksia parempana ajankohtana, eli keväällä ja alkukesällä.

Liitteet

1. Pynn reviirit tutkimusalueella.
2. Taivaanvuohen reviirit tutkimusalueella.
3. Pohjantikan reviirit tutkimusalueella.
4. Tiltaltin reviirit tutkimusalueella.

Tampere yleiskartta 2048m x 2400m

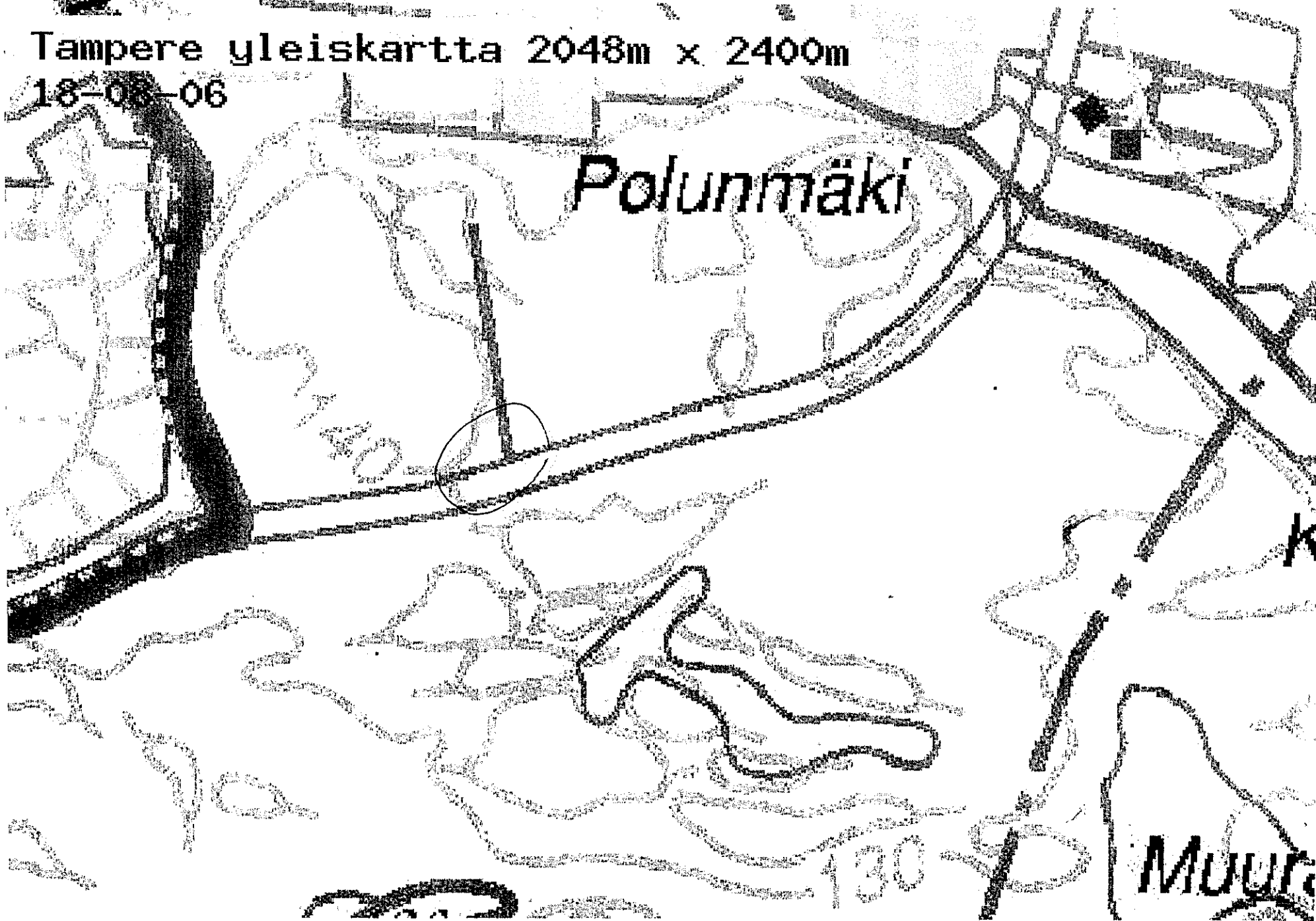
18-08-06



Liite 1. Pyyntöreitit Hoppionmäen hirttimusalueella.

Tampere yleiskartta 2048m x 2400m

18-06-06



Liite 2. Terveystieteiden tutkimuskeskuksen tutkimusalueella.

MUUT

Tampere yleiskartta 2048m x 2400m

18-06-06

Polunmäki

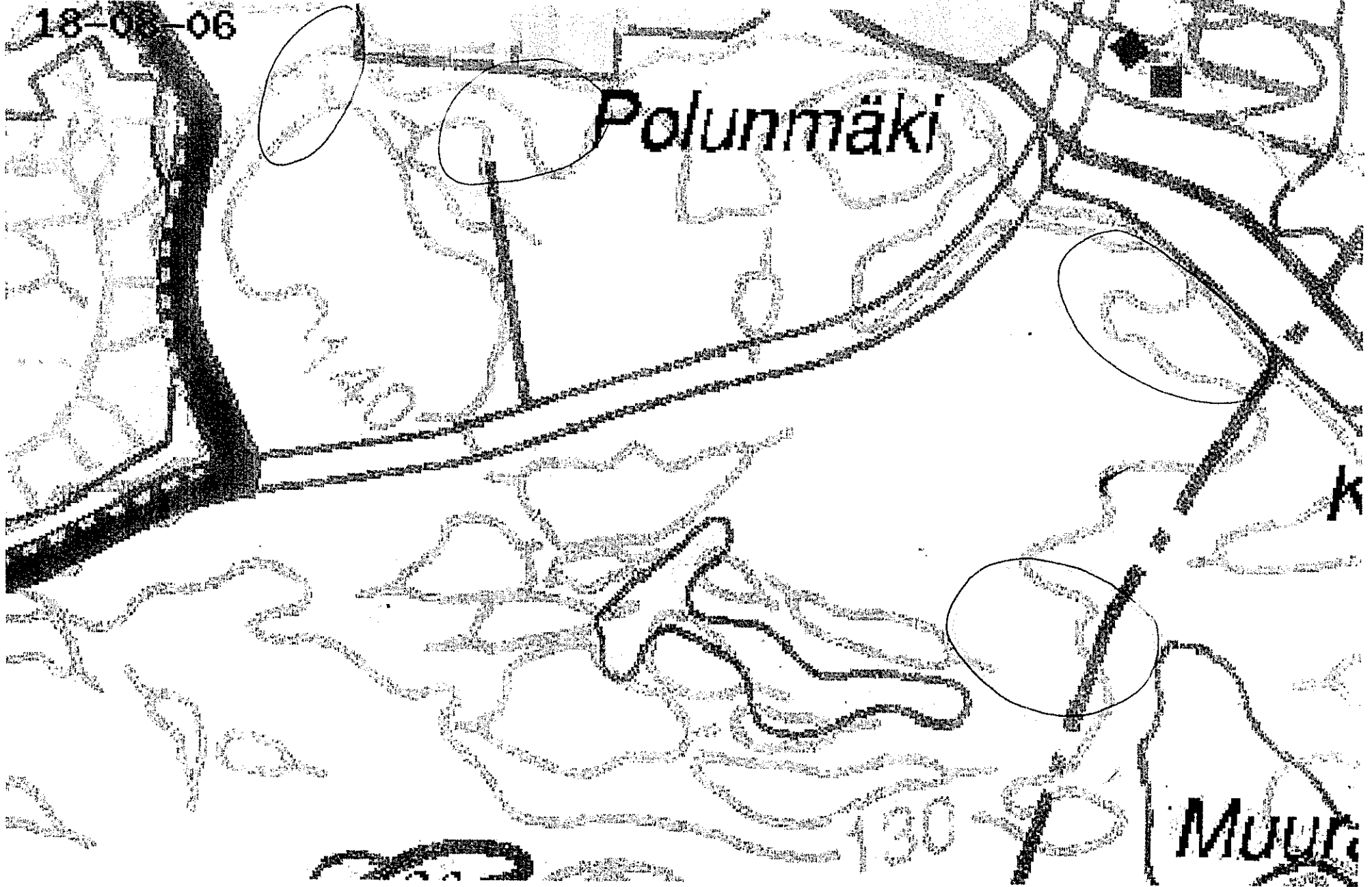
Reiiri on todellisuudessa laajempi kuin kartalle merkitty oletettu gamalve, mutta tarkempien havaintojen ja lisäselvitysten puuttuessa ei sitä voinut määrittellä tätä tarkemmin.

Liite 3. Pohjanheon reiirit Huppionmäen tutkimusalueella.

MUUK

Tampere yleiskartta 2048m x 2400m

18-08-06



Tilitalhin neviirit Hyyrymäen tutkimusalueella.