

Tampereen kaupunki

**TAMPEREEN HIIDENMÄEN (LINTUHYTIN) ASEMAKAAVA-  
ALUE, ASEMAKAAVA NRO 8255**

**Arkeologinen selvitys**

**4516-P18422P001**

**Donna ID-numero: 508468**

Laatinut FM Kalle Luoto

26.5.2012; muutettu 8.6.2012



26.5.2012

---

## SISÄLLYSLUETTELO

1	Johdanto.....	1
2	Perustiedot tutkimusalueesta.....	2
	2.1 Arkisto- ja rekisteriote .....	2
	2.2 Perustiedot tutkimusalueesta .....	3
3	Inventointialue .....	4
4	Työmenetelmät.....	5
5	Kohteet .....	10
	5.1 Muuransuo.....	10
6	Yhteenveto.....	14
7	Lähteet .....	14

## **TAMPEREEN KAUPUNKI TAMPEREEN HIIDENMÄEN (LINTUHYTIN) ASEMAKAAVA-ALUE, ASEMAKAAVA NRO 8255**

### **1 Johdanto**

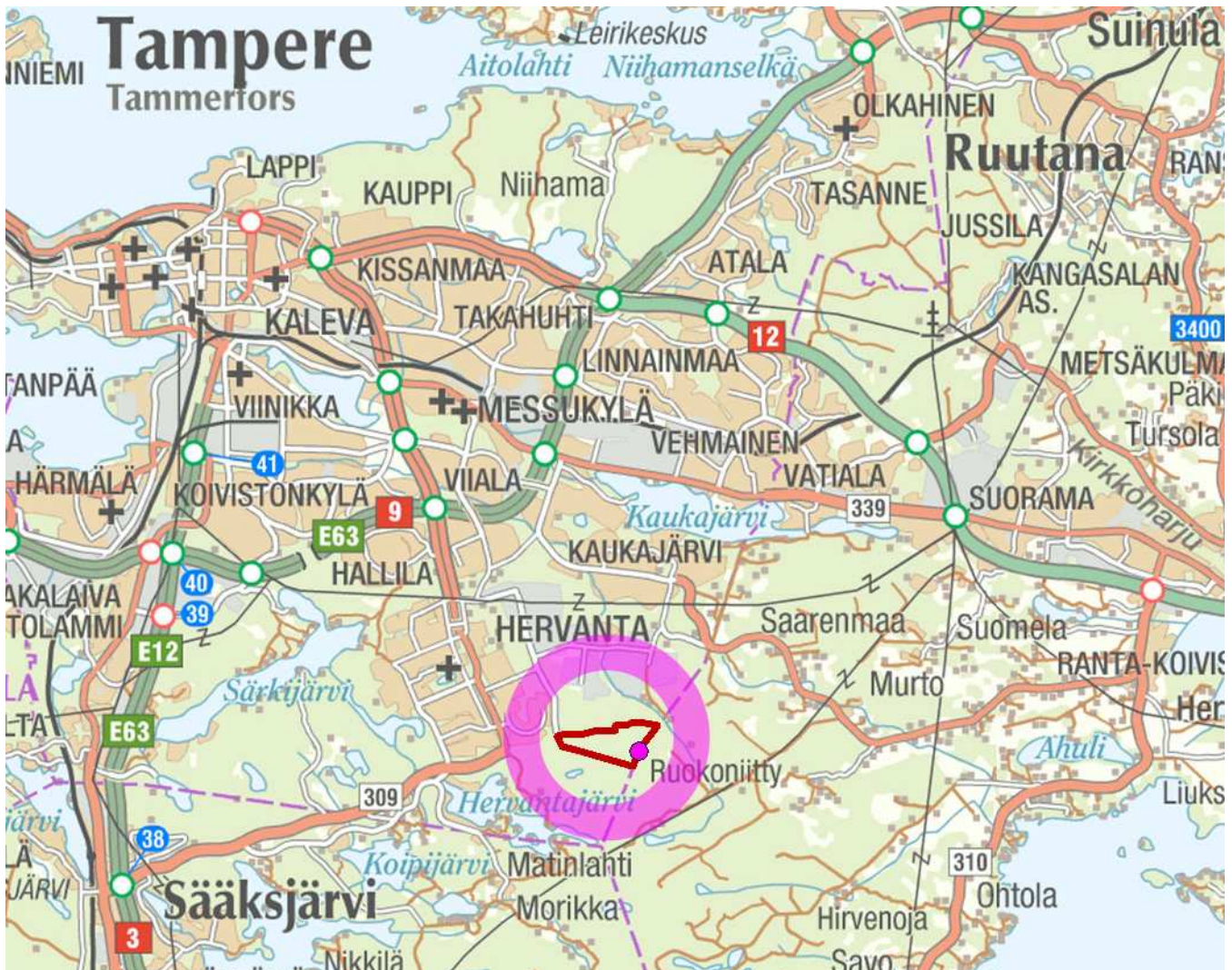
Tampereen Hiidenmäen (Lintuhytin) arkeologisen inventoinnin teki konsulttityönä FCG Finnish Consulting Group Oy, jossa työn projektipäällikkönä ja inventoinnin suorittaneena arkeologina toimi FM Kalle Luoto ja tarkastajana FM Jani Sillanpää. Työn tilaaja oli Tampereen kaupunki, Kaupunkiympäristön kehittäminen (KAKE), jossa yhteyshenkilönä toimi ympäristöasiantuntija Antonia Sucksdorff-Selkämaa sekä kaavoitusarkkitehti Anna-Leena Toivonen. Inventoinnin on tarkoitus toimia asemakaavan laadinnan tausta-aineistona.

Kaava-alueen itärajana oleva kunnanraja noudattaa vanhaa Messukylän ja Kangasalan pitäjien välistä rajaa. Ennen inventointia epäiltiin, että alueelta voi löytyä kiinteinä muinaisjäänneksinä pidettäviä vanhoja rajamerkkejä. Historiallisen ajan muinaisjäänneiden osalta inventoinnissa käytettiin ohjeena Museoviraston julkaisua "Historiallisen ajan kiinteät muinaisjäänneet: tunnistaminen ja suojele" (Niukkanen 2009). Inventoinnin kustannuksista vastasi kaavahankkeen toteuttaja (MML 15 §). Maastotyöt tehtiin 30.4.2012. Inventoinnin raportti valmistui toukokuun 15. päivä. Inventoinnin tuloksena paikannettiin rajamerkki.

## 2 Perustiedot tutkimusalueesta

### 2.1 Arkisto- ja rekisteriote

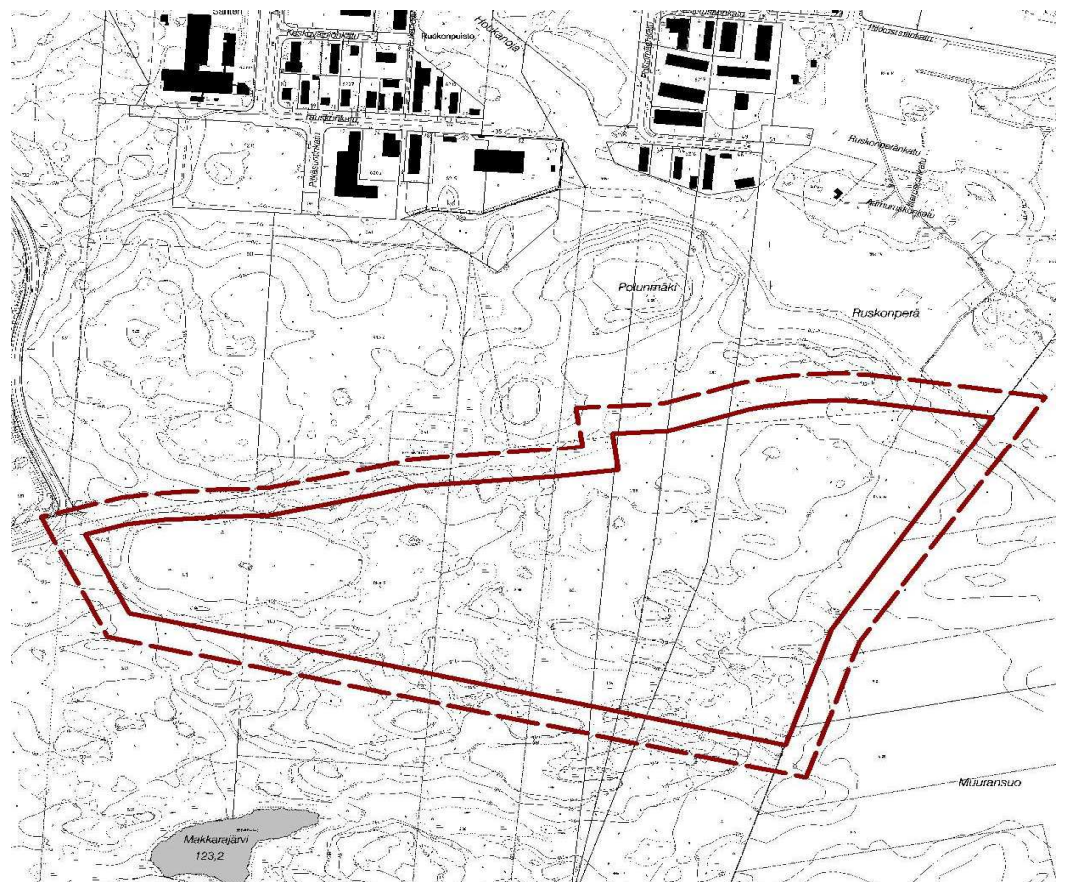
Tutkimuskohteen nimi:	Tampereen Hiidenmäen (Lintuhytin) asema- kaava-alue, asemakaava nro 8255
Muinaisjäännös:	ei entuudestaan tunnettuja kohteita
Tutkimuksen laatu:	Inventointi
Ajoitus:	kaikki, erit. historiallinen aika
Peruskartta:	PK 2123 11
Koordinaatit:	N 6815 543 – 6816 109
(ETRS-TM35FIN)	E 333 471 – 334 941
Tutkimuslaitos:	FCG Finnish Consulting Group Oy
Tutkija:	FM Kalle Luoto
Kenttätyöaika:	30.4.2011
Tutkimusalueen laajuus:	ha 48,5 ha
Rahoittaja:	Tampereen kaupunki
Löydöt:	Ei löytöjä
Tutkimushistoria:	Alueella ei ole suoritettu aiemmin arkeologi- sia tutkimuksia.



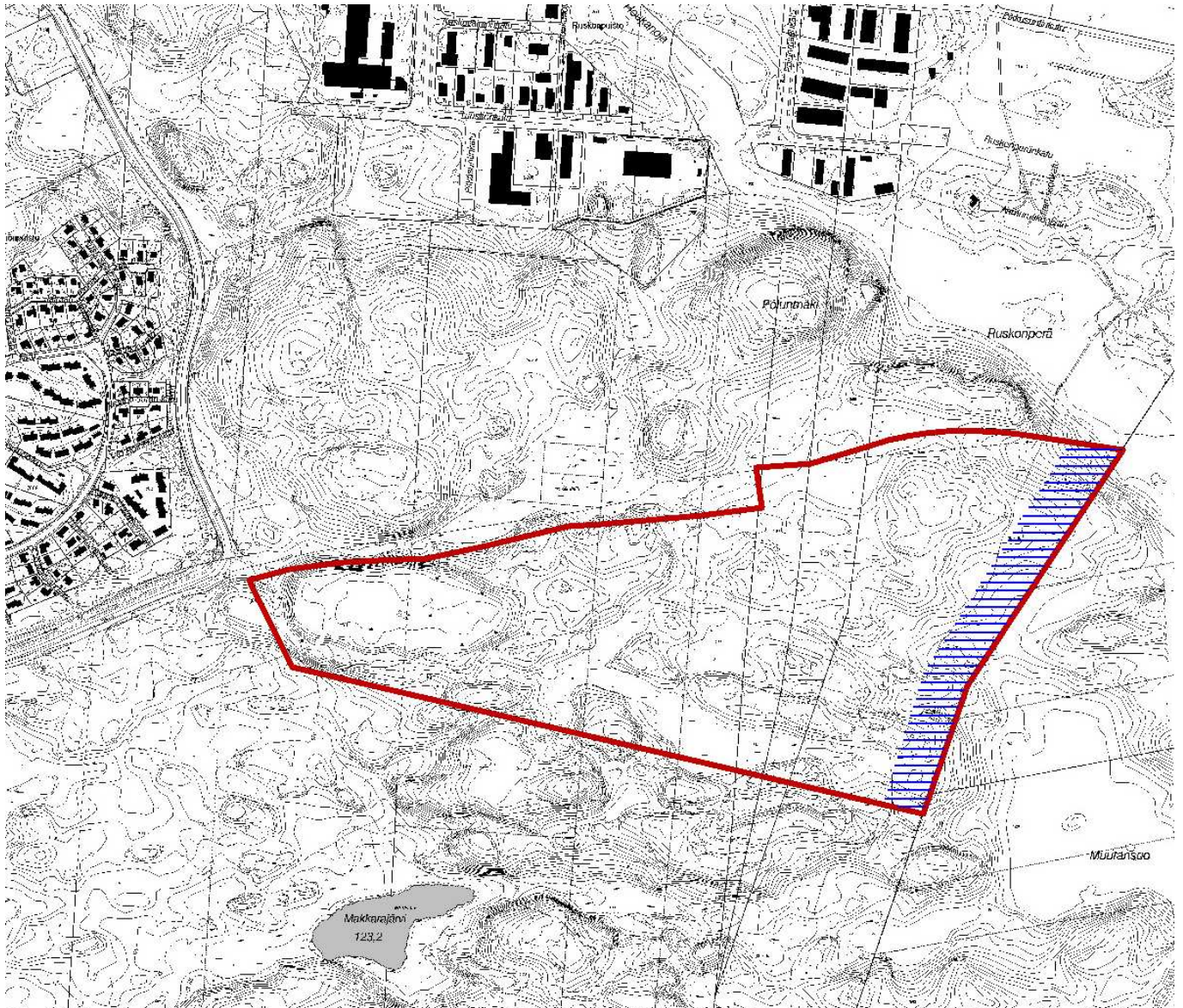
Kartta 1. Ote GT kartasta (MK 1: 100 000). Kaava-alue merkitty ympyrällä. Pohjakartta: © Affecto Finland Oy, Karttakeskus, lupa L8160/09.

## 2.2 Perustiedot tutkimusalueesta

Inventoin keskittyi alla näkyvässä kartassa esitetylle alueelle (kuva 1). Inventointi kohdistui erityisesti suunnittelualan noin 690 m pituiseen osuuteen kunnanrajaa, jonka Pirkanmaan maakuntamuseo on todennut noudattelevan vanhaa Messukylän ja Kangasalan pitäjien välistä rajaa. Kartta-aineiston perusteella raja on kulkenut samalla linjalla ainakin jo 1800-luvun alkupuolella. Ennen inventointia Pirkanmaan maakuntamuseo otaksui, että alueelta voi löytyä vanhoja rajamerkkejä, jotka ovat potentiaalisia kiinteitä muinaisjäännöksiä.



**Kuva 1. Inventointialueen sijainti ja rajaus. Kuvassa yhtenäisellä viivalla näkyy kaava-alueen raja. Pohjakartta: Kaupunkimittaus Tampere 2012**



**Kuva 2. Kaava-alueen rajaus (punainen viiva) ja arkeologisen maastoinventoinnin kohdentumisalue (sininen viivoitus). Pohjakartta: Kaupunkimittaus Tampere 2012.**

### 3 Inventointialue

Työn selvitysalue käsitti Tampereen asemakaavoitusohjelman mukaisen Hiidenmäen asemakaava-alueen nro 8255, joka sijaitsee noin 9 km Tampereen keskustasta kaakkoon, tulevan Ruskontien jatkeen eteläpuolella. Asemakaavoitettava alue on nykyisin rakentamatonta metsää. Alueen länsilaidalla sijaitsee Ruskon maankaatopaikka ja etelässä laajahko suo. Idässä alue rajautuu Kangasalan kunnan rajaan. Idässä ja etelässä sijaitsevat Kangasalan ja Lempäälän laajat metsäalueet. Alueella on kukkulaisia ja alavia osia. Alueen maastomuodot vaihtelevat voimakkaasti ja maaperä on osin kalliota ja moreenia sekä alavilla alueilla pehmeää suota. Suunnittelualue on Vihiojan suurvaluma-alueita ja Siikinniityn, Takaviitosen ja Polunmäen pienvaluma-alueita. Selvitysalueen läheisyydessä ja osin sen kautta kulkee paikallisesti ja alueellisesti merkittäviä virkistysreittejä.

Selvitysalue on ennen muuta metsätalous- ja metsästysmaata. 1900-luvun alussa osa Ruskonperan suoalueista raivattiin pelloiksi. Osa näistä peltoalueista erottuu maastossa selvitysalueen koillispuolella. Tampereen ja Kangasalan raja on sijainnut alueen läheisyydessä jo pitkään. Tarkempia tietoja rajan sijainnista saadaan historiallisista kartoista. Historiallisten lähteiden perusteella raja-alueen Tampereen puoleiset osat ovat kuuluneet Vehmaisten kylään.



**Kuva 3. Inventointialueen nykyinen maankäyttö ilmakuvan perusteella. Maankaatopaikka erottuu vaaleana alueena selvitysalueen länsiosassa. Kuva: Copyright Maanmittauslaitos 2010.**

#### 4 Työmenetelmät

Inventoinnissa keskityttiin vanhan karttamateriaalin perusteella paikannettuihin maastonkohtiin, joita olivat erityisesti rajapyykit sekä erityyppisiin elinkeinoista kertoviin jäännöksiin. Ennen maastokäyntiä tutustuttiin suunnitellun kaava-alueen ominaispiirteisiin, historiallisiin karttoihin ja maaperään kartta- ja ilmakuvatarkastelun ([www.karttapaikka.fi](http://www.karttapaikka.fi)) avulla. Ilmakuvien ja karttamateriaalin avulla etsittiin alueita, joilla sijaitsisi todennäköisimmin muinaisjäännöskohteita.

Työ aloitettiin esiselvitys ja arkistotyöllä, jossa tutustuttiin digitaaliarkiston kartta-aineistoihin ja arkistolähteisiin. Erityistä arkistokäyntiä hankkeen yhteydessä ei tehty, vaan historiallisten karttojen osalta käytettiin yleisesti saatavilla olevia aineistoja (mm. kansallisarkiston digitaaliarkisto).

Työn yhteydessä tehtiin maastokäynti. Maastotyöt keskittyvät suunnittelualueen itäosaan, jossa sijaitsee historiallinen Tampereen ja Kangasalan rajalinja. Maastotöiden yhteydessä kohteet paikannettiin GPS-laitteen sekä peruskartan tietojen perusteella. Kohteiden paikantamisen perusteena olivat maaston topografia ja havainnot. Havaituista kohteista tehtiin kirjallisia muistiinpanoja ja niistä otettiin digitaalisia kuvatallenteita. Inventoinnin kenttätyömenetelmiin kuuluivat muinaisjäännösten näkyvien rakenteiden visuaalinen havainnointi sekä kohteiden kunnon ja säilyneisyyden arviointi. Maastoinventoinnin yhteydessä tarkistettiin systemaattisesti rajalinja. Muu kaava-alue tarkastettiin ainoastaan yleisluontoisesti.

Kohteiden paikantaminen ja alustava rajausta tehtiin inventointiin riittävällä tarkkuudella. Tutkimuksen koordinaatistona käytettiin KKJ 3 (2003) koordinaattijärjestelmää. Vanhojen tai poikkeavien koordinaattien muunnokseen käytettiin MapInfo 11.0 tietokoneohjelmaa, jolla myös inventointikertomuksen kartat laadittiin. Kohteet paikannettiin GPS-laitteen (tarkkuus noin +/- 5 m), mittanauhojen ja kompassin avulla.





**Kuva 4. Vehmaisten kylän kartta (laadittu vuosina 1802, 1850-53, 1855). Ote Kansallisarkiston kartasta H 50 2/5: "Charta öfver Järventausta Utmark...". Karttaan on merkitty rajapiste nykyiselle paikalleen. Kartassa kuvataan Salmikunnan ja Messukylän jakokunnan rajaa.**



**Kuva 5. Ote pitäjänkartoista 2123 11 Kangasala ja 2123 11 Messukylä (digitaaliarkisto). (lähde: kansallisarkiston digitaaliarkisto).**



**Kuva 6. Ote pitäjänkartoista 2123 11 Kangasala ja 2123 11 Messukylä (digitaaliarkisto). Pohjakartta: Maanmittauslaitoksen peruskarttarasteri (© MML) 2012**



**Kuva 7. Nykyinen aluetta kuvaava peruskartta. Maanmittauslaitoksen peruskarttarasteri (© MML) 2012**

## 5 Kohteet

### 5.1 Muuransuo

Kunta	Tampere
Nimi	Muuransuo
Muinaisjäänöstunnus:	uusi kohde
Laji:	kiinteä muinaisjäänös
Muinaisjäänöstyyppi:	Kivirakenteet
Tyypin tarkenne:	Rajamerkit
Ajoitus:	historiallinen aika, 1800-luku (rajamerkki)
Rauhoitusluokka:	-, luokitusehdotus: 2
Lukumäärä:	1
Koordinaatit (YKJ) P = I =  Z =  ETRS-TM35FIN - tasokoordinaatit:  N E	6818562 3334771  130 m mpy    6815702 334668
Koordinaattiselite:	Arvioitu kartalta ja maastokäynnin perusteella (GPS mittaus).
Pinta-ala:	20 m <sup>2</sup>
Peruskartta:	PK 212311
Aiemmat löydöt	-
Tarkastusaika	30.4.2012
Löydöt	-
Lisätietoja:	Kohteen kautta kulkee Tampereen Kangasalan pitäjänkarttoihin merkitty rajalinja.
Karttaotteet	mk 1: 2000

Kohteen kautta kulkee nykyinen Tampereen ja Kangasalan välinen rajalinja. Rajalinja noudattaa vanhaa Messukylän ja Kangasalan pitäjien välistä rajaa, joka on kartta-aineiston perusteella kulkenut samalla linjalla viimeistään 1800-luvun loppupuolella. Tätä aiemmin, keskiajalta 1700-luvulle, Pirkkalan ja Kangasalan hallintopitäjien rajalinja on kulkenut idempänä nykyisen kangasalan Kirkkojärven tietämillä (ks. tarkemmin: Suvanto 1988: 166-173).

Aluetta kuvaavissa kartoissa rajalinja voidaan paikantaa tälle kohdalle 1800-luvun alkupuolella. Tarkempia merkintöjä rajan rakenteista on vuosina 1850-51 laaditussa kartassa, jossa havaittua rajamerkkiä eteläisempi rajapyykki ("Hervana pyykki") ja pohjoisempi rajamerkki ("Solki-vuoren pyykki") on selkeästi merkitty ajan karttoihin tyypillisellä pyykkimerkinnällä, kun taas havaitun pyykin kohdalla ko. merkintä puuttuu (Kansallisarkisto, Maanmittaushallituksen arkisto H50 2/1-20). Oletettavasti rajalinja on kulkenut pyykin lähitöllä jo ennen 1800-luvun puoliväliä, mutta kohtaa ei ole kenties selkeästi vielä tuolloin merkitty maastoon. 1800-lukua varhaisemmista kartoista kyläkomaiden rajojen tarkkaa kulkua on kuitenkin hanakala määrittää niiden yleisluontoisuuden johdosta.

Oletettavasti rajalinja on kuitenkin 1800-lukua vanhempi ja rajamerkki sijainnee rajalinjalla, joka perustuu aiempaan Salmikunnan (nyk. Kangasala) ja Messukylän jakokunnan väliseen rajalinjaan. Tampereen puoleiset osat rajasta ovat kuuluneet Vehmaisten kylään, jonka omistukset ovat ulottuneet kaapeana kiilana Kaukajärven rannasta Hervantajärven itäpäähän (Suvanto 1988: 186; kansallisarkisto: Maanmittaushallituksen arkisto, H50 2/1-20).

Maastohavaintojen perusteella 1800-luvun loppupuoli sopisi hyvin havaitun kivirakenteen ajoitukseksi, koska rakenne on ulkoasultaan melko selkeäpiirteinen sekä se sijaitsee hieman syrjemällä (ulkomailla) metsässä. Kenties rajalinjan täsmällinen merkintä juuri tällä kohtaa on tullut tarpeelliseksi vasta pitäjän/kunnanrajan siirtyessä kulkemaan juuri tällä kohdalla. Aiemmin kohtaa ei ole ehkä merkitty tai sen merkintä on ollut rakenteeltaan kevyempi. Edellä kuvatun perusteella rajalinjalla havaittu pyykki voitaneen alustavasti olettaa rakennetuksi 1800-luvun jälkipuoliskolla. Kohde tulkittiin muinaisjäännöksi, koska kohteen kautta kulkevaa kylänrajaa voidaan pitää ikivanhana. Museoviraston ohjeiden mukaan muinaisjäännöksiksi voidaan tulkita kylien ja pitäjien rajamerkit, vaikka ne olisivat edelleen käytössä olevalla rajalinjalla.

### **Havainnot 2012:**

Paikalla on kiviröykkiö, jonka halkaisija on noin kaksi metriä. Rajamerkki on muodoltaan lähinnä nelikulmainen ja melko jyrkkäreunainen. korkeutta rakenteella on noin 0,5 m. Rajamerkki koostuu kivenlohkareista (koko n. 30 x 50 cm). Röykkiön keskellä on kaksi suurempaa ja yksi pienempi pystykivi. Röykkiö on selväpiirteinen ja sammalen peittämä. Raunion välittömässä lähiympäristössä ei havaittu moderneja rajamerkkejä, eikä kivissä hakkauksia.

Havaintomahdollisuudet olivat kohtalaiset. Kohteen sijainti mitattiin GPS laitteella ja tarkastettiin myöhemmin peruskartasta.

### **Muinaisjäännöksen sijainti ja säilyneisyys**

Kohde sijaitsee itä-länsi suuntaisen moreeniharjanteen pohjoisreunalla nykyisen Tampereen ja Kangasalan kunnanrajan kohdalla. Kohteen Paikalla kasvaa sankahkoa kuusimetsää ja rakenne on sammalen peitossa. Kohteen pohjoispuolella maasto laskee kosteikko- tai suoalueelle.

### **Suosituksat jatkotoimenpiteille**

Muinaisjäännökselle ehdotetaan 5 m suoja-alueita.

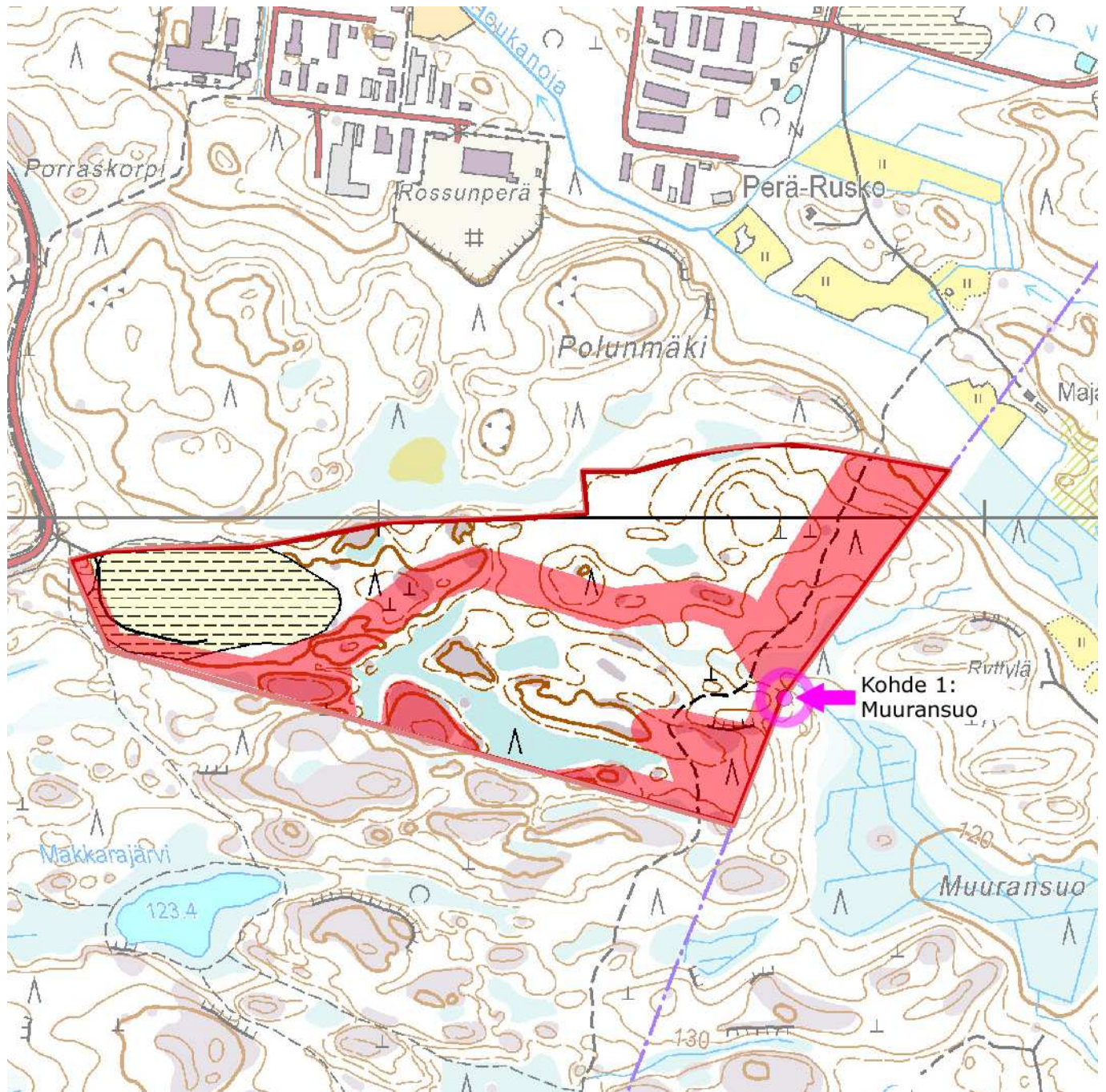
Kohde ei vaatinen erityisiä suojelutoimenpiteitä. Paikalla kasvava nuori kuusikko saattaa peittää raunion tulevaisuudessa ja alueella suoritettavissa metsänhoitotoimenpiteissä on syytä noudattaa varovaisuutta.



**Kuva 8. Rajamerkki on suurehkoista kivistä kasattu röykkiö. Paikalla kasvaa nuorehkoja kuusia ja rakenne on sammalen peitossa. Röykkiön pohjoispuolella maasto laskee kosteikkoon. Kuva: FCG/Kalle Luoto 30.4.2012. Kuvattu kaakosta.**



**Kuva 9. Rajamerkki kuvattuna lännsetä. Röykkiön pohjoispuolella maasto laskee kosteikkoon. Kuva: FCG/Kalle Luoto 30.4.2012.**



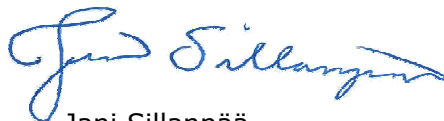
Kartta 2. Karttaan on merkitty maastossa tarkastetut alueet punaisella, muinaisjäännöskohde "Muuransuo" nuolella ja violetilla pisteellä. MK 1: 10 000. Pohjakartta: Maanmittauslaitoksen peruskartta-rasteri (© MML) 2012.

## 6 Yhteenveto

Kaava-alueen arkeologisessa selvityksessä havaittiin yksi kohde, jota voidaan pitää muinaisjännöksenä, Muuransuo. Kyseessä on vanha rajamerkki, jonka voidaan olettaa sijaitsevan vanhalla kylän ja jakokunnanrajalla. Pitäjänraja on siirtynyt kyseiselle kohdalle 1800-luvun lopulla.

### FCG Finnish Consulting Group Oy

Hyväksynyt:



Jani Sillanpää  
Aluepäällikkö FM, ins AMK,

Laatinut:



Kalle Luoto  
FM, arkeologi

## 7 Lähteet

(Hiidenmäen) Asemakaavan tarkennettu osallistumis- ja arviointisuunnitelma 24.1.2008. Tampereen kaupunki. Nähtävänä myös: <http://www.tampere.fi/ytoteto/aka/nahtavillaolevat/7988/osa.pdf> (15.5.2012)

Digitaaliarkisto, Maanmittaushallituksen digitaalinen kartta-arkisto (kokoelma), Pitäjänkartasto. <http://digi.narc.fi/digi/> (luettu 15.5.2012)

Hervantajärvi – Rusko. Maisema- ja ympäristöselvitys. Tampereen kaupunki, yhdyskuntapalvelut, selvitys- ja arviointiryhmä 2006.

Kansallisarkisto, Maanmittaushallituksen arkisto H50 2/1-20

Maanmittauslaitoksen peruskarttarasteri (© MML) 2012 (05/2012). <http://www.maanmittauslaitos.fi/kartat> (luettu 15.5.2012)

Museovirasto, rekisteriportaali (luettu 14.5.2012): <http://kulttuuriymparisto.nba.fi/netsovellus/rekisteriportaali/portti/default.aspx>

Niukkanen 2009: Historiallisen ajan kiinteät muinaisjännökset: tunnistaminen ja suojelu. Museoviraston rakennushistorian osaston oppaita ja ohjeita 3.

Suvanto Seppo 1988: Talonpoikainen Tampere keskiajalta 1600-luvun puoliväliin. Teoksessa: Tampereen historia 1. Vaiheet ennen 1840-lukua. Alhonen P., Salo U., Suvanto S. & Rasila V. Tampere 1988. s. 161-316.