



Asemakaavan osallistumis- ja arviointisuunnitelma 15.6.2006, tark. 24.1.2008, 3.10.2011, 8.3.2012

**HERVANTAJÄRVI, Lintuhytti (Hiidenmäki), Asuin-, virkistys- ja erityisalueet,
2-kehä (Ruskonkehä) ja katualuetta, kartta nro 8255**



Kaava-alue lähivaikutusalueineen



Ilmakuva kaava-alueesta v.2010

Mikä osallistumis- ja arviointisuunnitelma on?

Osallistumis- ja arviointisuunnitelman (OAS) tarkoitus on määritelty Maankäyttö- ja rakennuslain 63 §:ssä mm. seuraavasti:

”Kaavaa laadittaessa tulee riittävän aikaisessa vaiheessa laatia kaavan tarkoitukseen ja merkitykseen nähden tarpeellinen suunnitelma osallistumis- ja vuorovaikutusmenettelyistä sekä kaavan vaikutusten arvioinnista. Kaavoituksen vireilletulosta tulee ilmoittaa sillä tavoin, että osallisilla on mahdollisuus saada tietoja kaavoituksen lähtökohdista ja osallistumis- ja arviointimenettelyistä.”

Tarkoituksena on kertoa, miksi kaava laaditaan, miten asia etenee ja missä vaiheessa siihen voi vaikuttaa.

Aloite

Asemakaava laaditaan kaupungin aloitteesta vuosille 2011-2013 hyväksytyn asemakaavoitusohjelman mukaan. Hanke on 27.5.1998 hyväksytyn ja 12.12.2000 vahvistetun Tampereen kantakaupungin yleiskaavan ja 29.3.2007 vahvistetun Pirkanmaan 1. maakuntakaavan mukaisesti varattu asumiselle.

Asemakaava tuli vireille 15.6.2006, kun ensimmäinen osallistumis- ja arviointisuunnitelma kuulutettiin nähtäville.

Dno: YPA: 5071/611/2006, 22.1.2008 alkaen TRE:873/10.02.01/2008,

Suunnittelualue

Suunnittelualue sijaitsee noin 9 km kaupungin keskustasta kaakkoon. Alueen länsilaidalla sijaitsee Ruskon maankaatopaikka ja etelässä laajahko suo. Idässä alue rajautuu Kangasalan kunnan rajaan ja pohjoisessa suunnitteilla olevaan Ruskontien jatkeeseen ja kaavaan nro 8111 (Huppionmäki) sekä 2-kehään (Ruskonkehä), joka on otettu osaksi suunnittelualueita luonnosten valmisteluvaiheessa.

Asemakaavoitettava alue on rakentamaton metsää ja suota alueen länsiosaan sijoittuvaa maankaatopaikkaa lukuunottamatta. Metsän ja suon pinta-ala on noin 42,5 ha ja maankaatopaikan noin 6 ha. Suunnittelualueen itäreunalla kulkee latu- ja ulkoilureitti, minkä lisäksi alueella risteilee pienempien polkujen verkosto. Alueelta ja sen ympäristöstä on kartoitettu luontoarvoja, joita on eritelty tarkemmin selvityksissä. Alueen maastomuodot vaihtelevat voimakkaasti ja maaperä on suurelta osin hyvin kantavaa kalliota ja moreenia. Alue kuuluu Vihiojan valuma-alueeseen.

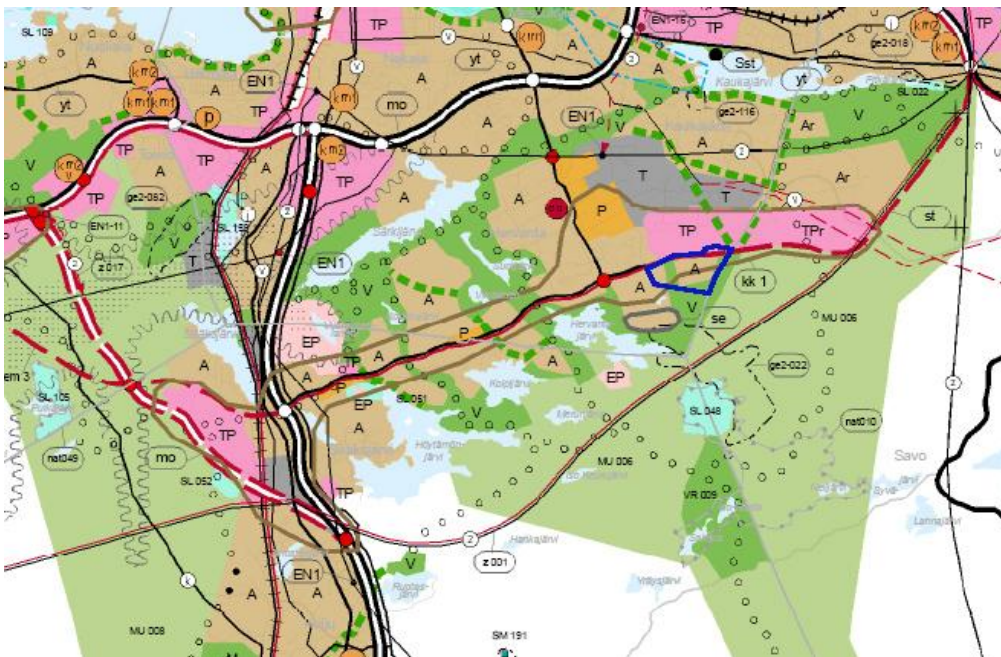
Hervannan palvelut ovat 2-3 km päässä. Hervannassa sijaitsee useita päiväkoteja, kouluja, kirjasto, nuorisokeskus, terveysasema, kotona asumista tukevat palvelut, urheilukenttä, uimahalli ja useampi elintarvikemyymälä ja ravintola. Kaukajärven ja Annalan palvelut sijaitsevat noin 2,5-3,5 km päässä ja Vuoreksen keskusta noin 4 km päässä.

Suunnittelualue on kaupungin omistuksessa.

Suunnittelun lähtökohdat ja selvitykset

Maakuntakaava

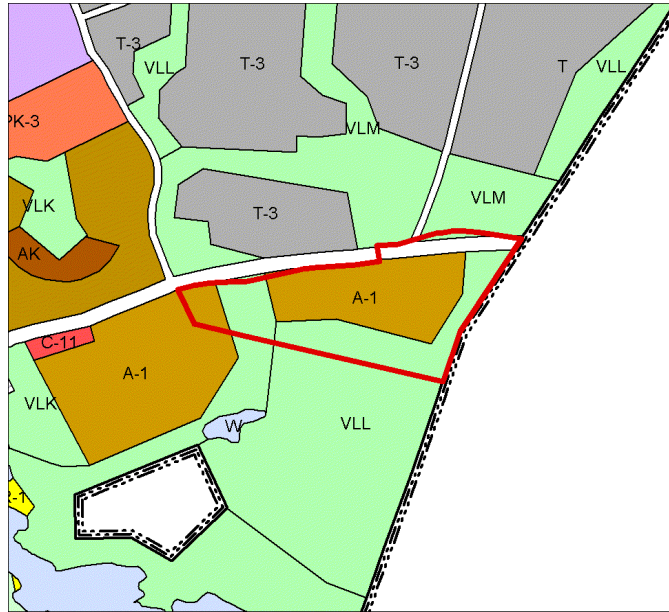
Valtioneuvosto on vahvistanut 29.3.2007 Pirkanmaan 1. maakuntakaavan. Maakuntakaavassa suunnittelualue kuuluu Tampereen seudun kehä-II kehittämiskäytävään. Suunnittelualueelle on osoitettu taajamatoimintojen alue ja seudullisesti merkittävää tai alueeltaan laaja taajamaan liittyvä virkistysalue tai taajamarakenteen viherverkon kannalta erityisen tärkeä alue. Kehä on osoitettu ohjeellisella tielinjauksella. Ohjeelliset tielinjaukset perustuvat todettuun tieliikenteen yhteystarpeeseen, joiden sijaintiin, toteutustapaan tai ajoitukseen liittyy epävarmuutta.



Kuva. Ote maakuntakaavasta.

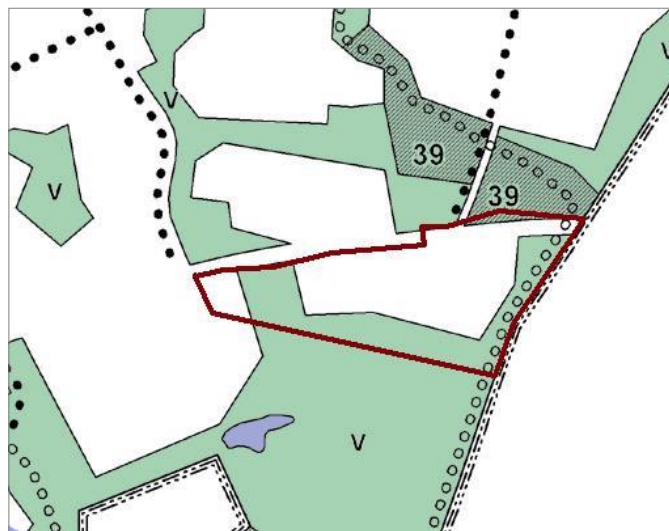
Yleiskaava

Tampereen kantakaupungin yleiskaava (12.12.2000 vahvistettu) on oikeusvaikutteinen ja muodostaa pohjan asemakaavan laatimiselle.



- A-1** ASUNTOALUE
Alue varataan kerrostaloille ja pientaloille. Alueelle voidaan rakentaa myös asuinympäristöön soveltuvia työtiloja.
- T-3** TUOTANTOVALTAISEN YRITYSTOIMINNAN ALUE
Alue varataan pienteollisuus- ja tuotantotiloille sekä niihin liittyville varastoliike- ja toimistotiloille. Liike- ja toimistotiloja voidaan rakentaa enintään 1/3 toimintojen kerrosalasta.
- VLM** MAISEMAN- JA LUONNONHOITOALUEEKSI VARATTU LÄHIVIRKISTYSALUE, KUTEN RANTA, VESISTÖN SUOJA-ALUE, HARJU, RINNE, MAISEMAPELTO TAI -NIITTY.
Alueella säilytetään alkuperäinen luonnonympäristö.
Puiden kaataminen, kaivamis-, louhimis-, tasoittamis- ja täyttötöyt tai niihin verrattavat toimenpiteet ovat alueella luvanvaraisia, kuten RakL 124a §:ssä on säädetty.
Alueella sallitaan vähäinen luonnonympäristön huomioonottava yleistä virkistystoimintaa palveleva rakentaminen.
- VLL** LUONNONMUKAINEN LÄHIVIRKISTYSALUE
Alue varataan ulkoilu-, liikunta- ja urheilutoiminnolle sekä luonnon kokemiseen laajoina pääosin luonnontilaisina aluekokonaisuuksina.
Puiden kaataminen, kaivamis-, louhimis-, tasoittamis- ja täyttötöyt tai niihin verrattavat toimenpiteet ovat alueella luvanvaraisia, kuten RakL 124a §:ssä on säädetty.
Alueella sallitaan vähäinen luonnonympäristön huomioonottava yleistä virkistystoimintaa palveleva rakentaminen.

Kuva. Ote kantakaupungin yleiskaavasta, suunnittelualueen rajausta punaisella.



MERKINNÄT JA MÄÄRÄYKSET

- VIERALUEENA SÄILYTETTÄVÄ ALUE**
- MERKITTÄVÄ VIERALUEENA SÄILYTETTÄVÄ ALUE**
- V** VIRKISTYSALUE
Kaupunkipuistoksi varattu lähivirkistysalue, maiseman ja luonnonhoitoalueeksi varattu lähivirkistysalue, luonnonmukainen lähivirkistysalue
- KEVYEN LIIKENTEN PÄÄREITTI
- ○ ○ ○ ○ PÄÄULKOILUREITTI

Kuva. Ote kantakaupungin yleiskaavasta; Viherverkko ja suojele, suunnittelualueen rajausta punaisella.

Tampereen kantakaupungin yleiskaavassa suunnittelualueelle on osoitettu asuntoaluetta, jolle voidaan rakentaa myös ympäristöön soveltuvia työtiloja. Asuntoalueen itä- ja eteläpuolelle on osoitettu luonnonmukaista lähivirkistysaluetta, pohjoispuolelle liikennealuetta ja länsipuolella maiseman- ja luonnonhoitoaluetta. Pääulkoilureitti on osoitettu jatkumaan alueen läpi.

Asemakaava

Suunnittelualueella ei ole voimassa asemakaavaa.

Muut suunnitelmat

Huppionmäen asemakaava nro 8111 sijoittuu suunnittelualueen pohjoispuolelle. Kaava on kaupunginvaltuuston hyväksymä, mutta päätöksestä on valitettu Hämeenlinnan hallinto-oikeuteen.

Huppionmäen kortteleiden maankäytöksi on asemakaavassa osoitettu teollisuus- ja varastorakentaminen. Eteläisten kortteleiden maankäyttömääräys osoittaa alueet melua, tärinää, ilman saastumista tai muuta häiriötä aiheuttamattomalle toiminnalle. Teollisuuskortteleita ympäröi virkistysmetsä ja katualueita. Alueen rakennuttua valmiiksi työpaikkoja arvioidaan olevan noin 500 –1000 kpl.

Hervantajärven osayleiskaava sijoittuu suunnittelualueen länsi- ja eteläpuolelle. Kaava on kaupunginvaltuuston 13.6.2011 hyväksymä. Kaupunginvaltuuston päätöksestä on valitettu Hämeenlinnan hallinto-oikeuteen.

Hervantajärven osayleiskaavaehdotuksessa uusi maankäyttö on keskitetty Ruskontien läheisyyteen, noin 100 m maankaatopaikan länsipuolelta alkavalle alueelle. Asukkaita osayleiskaava-alueelle on arvioitu sijoittuvan noin 3000, joista 3/4 kerrostaloihin ja 1/4 pientaloihin. Kaava-alueen maapinta-alasta noin 80% on virkistysalueita. Osayleiskaavan Hiidenmäen vastaiselle rajalle on osoitettu suojaviheraluetta ja kaupunkipuistoksi varattua lähivirkistysaluetta.. Alueen pääkokoojakatu, kevyen liikenteen pääreitti ja ulkoilureitti on osoitettu kulkemaan Hiidenmäen asuntoalueelle. Osayleiskaavan on arvioitu mahdollistavan yksityisen päiväkodin ja pienen päivittäistavarakaupan syntymisen alueelle.

Kaupungilla on tavoitteena mahdollistaa Vuoreksen alueelle yli 13 000 asukkaan asuntojen ja 3000-5000 työpaikan toimitilojen rakentaminen. Hervantajärven eteläpuoliset alueet on Vuoreksen osayleiskaavassa osoitettu pääasiassa pientaloille, kyläasutukselle ja maa- ja metsätaloudelle. Vuoreksen rakentaminen on aloitettu vahvistuneiden asemakaavojen pohjalta ja useita asemakaavoja on vireillä.

Kangasalan puolella Saarenmaan osayleiskaavan laatimiseksi on asetettu toimenpidekielto keväällä 2002. Osayleiskaavatyön aikataulu on toistaiseksi avoin.

Ruskontien jatkeen tie- ja rakennussuunnitelmat valmistuvat ja asetetaan nähtäville vuoden 2012 aikana. Ruskontien jatke käsittää Hervannantien ja Ruskontien risteyksen ja Kauhakorvenkadulta alkavan Ruskontien välisen tieosuuden. Tien suunnittelussa huomioidaan sen muuttuminen seudullista liikennettä palvelevaksi tieksi eli Tampereen 2-kehäksi, kun se jatketaan Kangasalle.

Tampereen kaupunginvaltuusto hyväksyi kokouksessaan 12.12.2011 modernin kaupunkiraitiotien ensimmäisen vaiheen alustavan yleissuunnitelman, joka on tarkoitus toteuttaa välillä Hervanta-Keskusta-Lentävänniemi. Hankkeen seuraava vaihe, yleissuunnitelman laatiminen, voidaan käynnistää keväällä 2012.

Asemakaavoitukseen liittyvät selvitykset ja suunnitelmat

- Maantie 309 välillä Sääksjärvi–Vuores–Hervanta, Aluevaraussuunnitelma, Tampere, Lempäälä, Tiehallinto, Sito-konsultit Oy, Hämeen tiepiiri, Tampere 2003
- Ruskontien toimivuustarkastelut välillä Ahvenisjärventie-Rusko, Destia, Tampereen kaupunki, Tampere 2008
- Kantakaupungin ympäristö- ja maisemaselvitys (KYMS), Suunnittelupalvelut, Selvitykset ja arvioinnit 2008
- Hervantajärvi – Rusko, maisema- ja ympäristöselvitys, Tampereen kaupunki, Yhdyskuntapalvelut, Selvitykset ja arvioinnit, 2006
- Tampereen Hervantajärven pohjoispuolen linnustoselvitys 2006 ja Tampereen Huppionmäen alustava linnustoselvitys 2006, Pirkanmaan Lintutieteellinen Yhdistys ry., Peter Uppstu, 2006
- Huppionmäen asemakaava-alueen lepakkokartoitus 2006. Yrjö Siivonen ja Terhi Wermundsen, Wermundsen Consulting Oy / Batcon Group. 2006
- Tampereen kaupunki, Ruskon asemakaavojen hulevesiselvitys, 15.8.2008, FCG Planeko Oy

- Hiidenmäen asemakaavan nro 8255 hulevesien hallinnan yleissuunnitelma. 0155-P16126. 17.11.2011. FCG Finnish Consulting Group
- Hiidenmäen rakennettavuusselvitys asemakaavoitusta varten. 19.10.2011. Tampereen Infra Suunnittelupalvelut
- Ruskontien (Mt 309) jatkeen tie- ja rakennussuunnitelmat, Meluselvityksen päivitys 2012. Destia Oy. Vantaa 20.1.2012
- Tampereen kaupunki, Ruskon maankaatopaikka, Tampere, Maaperän ja pohjaveden pilaantuneisuustutkimus, Versio 1, 16.1.2008, T. Pulkkinen, O. Lehtovaara
- Tampereen kaupunki, Ruskon maankaatopaikka, Tampere, Maisemointisuunnitelma, Versio 1, 16.1.2008, P. Huttunen
- Ruskon maankaatopaikan hulevesiselvitys. 6.5.2009. FCG Planeko Oy

2-kehän melun etenemistä lähialueelle ilman rakentamista on selvitetty kaavavalmistelun aikaisemmassa vaiheessa ja Ruskontien suunnittelun yhteydessä. Meluselvityksiä ja tarvittavia melunhallintatoimenpiteitä tutkitaan edelleen maankäytön täsmentyessä.

Kaava-alueen itärajalla kulkeva kunnanraja noudattaa vanhaa Messukylän ja Kangasalan pitäjäien välistä rajaa, joka on historiallisen kartta-aineiston perusteella kulkenut samalla linjalla ainakin jo 1800-luvun alkupuolella. Kaava-alueen itärajalla suoritetaan arkeologinen inventointi mahdollisten kiinteiden muinaisjäänöksiä kartoittamiseksi.

Asemakaavoituksen yhteydessä alueen kadut ja vesihuolto suunnitellaan yleissuunnitelmatarkkuudella. Asemakaavoituksen yhteydessä viheralueille luonnostellaan kaava-alueen viherverkko, toiminnalliset alueet sekä yhteydet ympäristöön. Viheralueiden suunnittelussa huomioidaan mm. hulevesien hallinta ja ns. Herukkareitistä tehdyt alustavat hahmotelmat.

Asemakaavaa valmisteltaessa tarkistetaan Ruskon maankaatopaikan maisemointisuunnitelmasta tehty luonnos.

Asemakaavoituksen alustavat tavoitteet

Kaava-alue on osa oikeusvaikutteisen Pirkanmaan 1. maakuntakaavan kehä-II tukeutuvaa kehittämiskäytävää.

Asemakaavoitettava alue on yksi oikeusvaikutteisten kantakaupungin yleiskaavan osoittamista uusista asuntoalueista.

Asemakaavoituksen kaavoitusohjelmassa vuosille 2011-2013 on asetettu tavoitteeksi asemakaavoittaa Ruskontien eteläpuolelle asuinrakentamista 40 000 kerrosalaneliometriä ja 1000 kerrosalaneliometriä muuta rakentamista. Tavoitteeksi on asetettu 200 kpl pientaloasuntoja.

Kaupungin tavoite on asemakaavoittaa Hiidenmäen alueelle tiivis, omaleimainen, alueen kumpuilevaan maastoon istuva asuinalue, jonka virkistysreitit kytkeytyvät osaksi laajempaa virkistysalueverkostoa. Kaavavalmistelussa tutkitaan, miten asuinalue kytkeytyy kaupunkirakenteeseen, joukkoliikenteeseen ja kevyen liikenteen verkostoihin. 2-kehä:lle muodostetaan rakennetun ympäristön, viheralueiden ja tieratkaisujen kautta edustava, kaupunkimainen julkisivu.

Asemakaavoituksessa ratkaistaan virkistykseen reittien sijainnit ja aluevaraukset. Arvokkaiden luontokohteiden asemakaavallinen määrittely tutkitaan ja tarvittaessa asemakaavassa annetaan luontoa koskevia suojelumääräyksiä. Hulevesien ohjaaminen, luontokohteiden suojelu, maiseman sekä rakennettujen viher- ja virkistysalueiden suunnittelu kytetään tiiviisti yhteen.

Tiedottaminen ja osallistumisen ja vuorovaikutuksen järjestäminen

Osalliset

Maankäyttö- ja rakennuslaki edellyttää että "kaavoitusmenettely tulee järjestää ja suunnittelun lähtökohdista, tavoitteista ja mahdollisista vaihtoehdoista kaavaa valmisteltaessa tiedottaa niin, että alueen maanomistajilla ja niillä, joiden asumiseen, työntekoon tai muihin oloihin kaava saattaa huomattavasti vaikuttaa, sekä viranomaisilla ja yhteisöillä, joiden toimialaa suunnittelussa käsitellään (*osallinen*), on mahdollisuus osallistua kaavan valmisteluun, arvioida kaavoituksen vaikutuksia ja lausua kirjallisesti tai suullisesti mielipiteensä asiasta."

Osallisia ovat mm.

- maanomistaja ja naapurikiinteistöjen omistajat
- kaavan vaikutusalueen asukkaat, elinkeinonharjoittajat ja alueella työskentelevät
- Kaakkois-Alvari
- Viranomaistahot: Pirkanmaan liitto, ELY-keskus ja Kangasalan kunta sekä Pirkanmaan Maakuntamuseo
- alueella toimivat yhdistykset: Tampereen Ympäristönsuojeluyhdistys ry, Tampereen kauppakamari, Hervannan yrittäjät ry, Hervannan omakotiyhdistys ry, Hervanta-seura ry ja Tampereen Hervantalaiset ry, Kaukajärvisseura ry, Tampereen Taivaltajat ry
- Verkostojen ylläpitäjät: TeliaSonera, Finland Oyj ja Elisa Oyj
- Kaupungin eri toimialat: kaupunkiympäristön kehittäminen viranomaispalveluineen, hyvinvointipalveluiden tuotantoalueet, tilaajaryhmän kehittämis- ja suunnitteluyksikkö, Tampereen aluepelastuslaitos ja kiinteistötoimi
- Kaupungin asianomaiset liikelaitokset: Tampereen Sähköverkko, Tampereen Vesi ja Tampereen Kaukolämpö Oy
- Muut ilmoituksensa mukaan

Aloitukset

Asemakaavatyön osallistumis- ja arviointisuunnitelma (OAS) oli ensimmäisen kerran nähtävillä 15.6.- 6.7.2006. Tampereen Hervantalaiset ry:n ja Hervanta-Seura ry:n pyynnöstä pidettiin 3.11.2006 Pirkanmaan Ympäristökeskuksessa palaveri OAS:n riittävytydestä. Siinä todettiin että kaupungin esittämien periaatteiden mukaan täydennetyt osallistumis- ja arviointisuunnitelman pohjalta voidaan vuorovaikutteista suunnittelua kehittää osallisten ja kaupungin välillä.

Osallistumis- ja arviointisuunnitelma päivitettiin ja kuulutettiin nähtäville 25.1. – 15.2.2008 väliseksi ajaksi. Hervannan vapaa-aikakeskuksessa pidettiin yleisötilaisuus 31.1.2008 osallistumis- ja arviointisuunnitelmasta. Osallistumis- ja arviointisuunnitelma tarkistettiin 3.10.2011 suunnittelualueen tarkennuttua kaupunkiseudun 2-kehän osalta.

Osallistumis- ja arviointisuunnitelma tarkistettiin 8.3.2012 mm. kaavaprosessin aikataulun täsmentämiseksi. Tarkistettu osallistumis- ja arviointisuunnitelma asetetaan nähtäville asemakaavaluonnosten kanssa 8.3.2012-5.4.2012 väliseksi ajaksi. Tarkistettu OAS on nähtävänä Palvelupiste Frenckellissä, Frenckellinaukio 2 B ja Hervannan kirjastossa. Kaavoituksen Internet-sivuilla osoitteessa <http://www.tampere.fi/kaavatjakiinteistot/kaavoitus/kuulutukset.html> on nähtävänä sekä kuulutus että tarkistettu osallistumis- ja arviointisuunnitelma.

Osallistumis- ja arviointisuunnitelmaa täydennetään tarvittaessa suunnittelun edetessä.

Osallisilla ja kuntalaisilla on mahdollisuus esittää mielipiteensä tai antaa palautetta osallistumis- ja arviointisuunnitelmasta. Mielipiteet tulee toimittaa nähtävilläoloaikana kirjaamoon.

Kirjaamon postiosoite: Kirjaamo, PL 487, Tampere 33101

Kirjaamon käyntiosoite: Puutarhakatu 6

Kirjaamon sähköpostiosoite: kirjaamo@tampere.fi

Tarkistettu osallistumis- ja arviointisuunnitelma lähetetään sen nähtävilläoloaikana edellä mainituille nimetyille osallisille. Aikaisempien nähtävilläolojen aikana tulleet mielipiteet huomioidaan asemakaavaa valmisteltaessa.

Valmisteluvaihe

Suunnittelualueelle on laadittu 2 asemakaavaluonnosta. Kaavaluonnokset kuulutetaan nähtäville 8.3.2012-5.4.2012 väliseksi ajaksi. Nähtävilläoloaikana pidetään yleisötilaisuus, josta tiedotetaan kuulutuksella kaupungin ilmoituslehdessä. Kaavaluonnokset ovat nähtävissä Palvelupiste Frenckellissä Frenckellinaukio 2 B ja Hervannan kirjastossa sekä kaavoituksen Internet-sivuilla. Valmisteluvaiheessa järjestetään tarvittaessa neuvotteluja eri osapuolten kesken.

Osallisilla ja kuntalaisilla on mahdollisuus esittää mielipiteensä asemakaavaluonnoksista. Mielipiteet tulee toimittaa nähtävilläoloaikana Tampereen kaupungin kirjaamoon, PL 487, Tampere 33101, käyntiosoite Puutarhakatu 6, tai sähköpostitse kirjaamo@tampere.fi.

Valmisteluvaiheen lausuntopyynnöt

Asemakaavaluonnoksista pyydetään lausunnot asianomaisilta kaupungin toimialoilta.

Kooste saaduista lausunnoista ja mielipiteistä kirjataan asemakaavan selostukseen tai laadittavaan vastineluetteluun. Asemakaavan valmisteluaineiston, luonnosten, niistä saadun palautteen ja vaikutusten arvioinnin pohjalta valmistellaan asemakaavaehdotus.

Asemakaavaehdotus ja asiasta päättäminen

Yhdyskuntalautakunta käsittelee laaditun ehdotuksen ja asettaa sen yleisesti nähtäville. Nähtävilläolosta julkaistaan sanomalehtikuulutus ja siitä tiedotetaan Internetissä. Kaavoitusviranomaisen pyytää ehdotuksesta viranomaislausunnot ELY-keskukselta, Pirkanmaan liitolta ja Kangasalan kunnalta.

Asemakaavaehdotuskartta ja asemakaavan selostus ovat nähtävänä palvelupisteessä, Frenckellinaukio 2 B ja kaavoitusyksikön Internet-sivuilla osoitteessa <http://www.tampere.fi/kaavatjakiinteistot/kaavoitus/kuulutukset.html>.

Ehdotuksen selostuksesta selviää, miten jätetyt mielipiteet ovat vaikuttaneet suunnitteluun. Ehdotusta vastaan on mahdollista jättää muistutuksia ja ne käsitellään säädetyssä järjestyksessä. Muistutukset tulee toimittaa nähtävilläoloaikana Tampereen kaupungin kirjaamoon, PL 487, Tampere 33101, käyntiosoite Puutarhakatu 6, tai sähköpostitse kirjaamo@tampere.fi

Asiasta päättäminen kuuluu kaupunginvaltuuston toimivaltaan.

Vaikutusten arviointi

Ympäristövaikutusten arviointi tehdään asemakaavan laatimisen yhteydessä.

Suunnitelmasta arvioidaan vaikutukset:

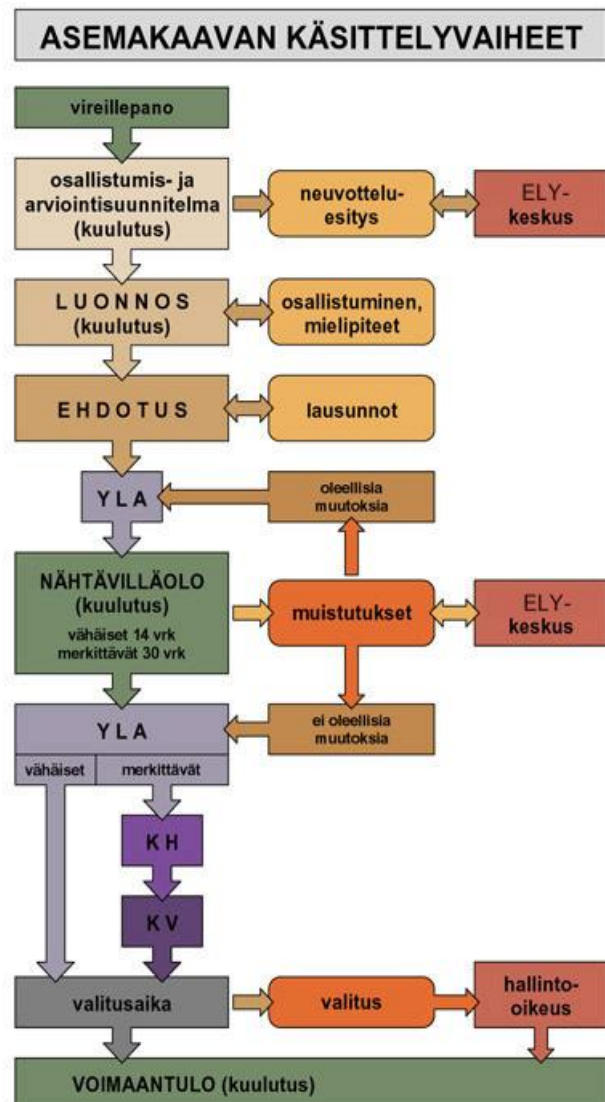
- Yhdyskuntarakenteeseen ja -talouteen kohdistuvat vaikutukset
- Liikenteelliset vaikutukset
- Vaikutukset virkistysreitteihin ja virkistysalueiden riittävyteen
- Luonto ja maisema-arvoihin kohdistuvat vaikutukset (kasvillisuus, monimuotoisuus, eläimistö, ekologiset käytävät)
- Rakentamisen vaikutukset hulevesiin ja hulevesien vaikutukset luontoarvoihin
- Palveluiden saatavuus suunnittelualueella ja kaavoitushankkeen vaikutukset Hervannan palveluihin
- Alueen asukkaiden arkielämän laatu
- Ympäristöhäiriöt
- Kaupunkikuvan ja maiseman laatu

Kaavoituksen aikataulu

Tarkistettu osallistumis- ja arviointisuunnitelma ja asemakaava-aluevalinnat ovat nähtävänä 8.3.2012-5.4.2012. Asemakaavaehdotuksen arvioidaan valmistuvan syksyllä 2012.

Kaavan käsittelyvaiheet kaaviona:

Oheisena kaavio asemakaavan käsittelyvaiheista, josta selviää, miten osallistumismahdollisuus jatkuu yhdyskuntalautakunnan käsittelyn jälkeen.



Yhteystiedot:

Kaavoitusviranomainen

Tampereen kaupunki,
Kaupunkiympäristön kehittäminen, Maankäytön suunnittelu
Asemakaavapäällikkö Sakari Leinonen
puh. 040 7015792

Kaavan laatija

Tampereen kaupunki,
Kaupunkiympäristön kehittäminen, Maankäytön suunnittelu
Kaavasuunnittelija Anna-Leena Toivonen
puh. (03) 565 65270
sähköpostiosoite:
anna-leena.toivonen@tampere.fi

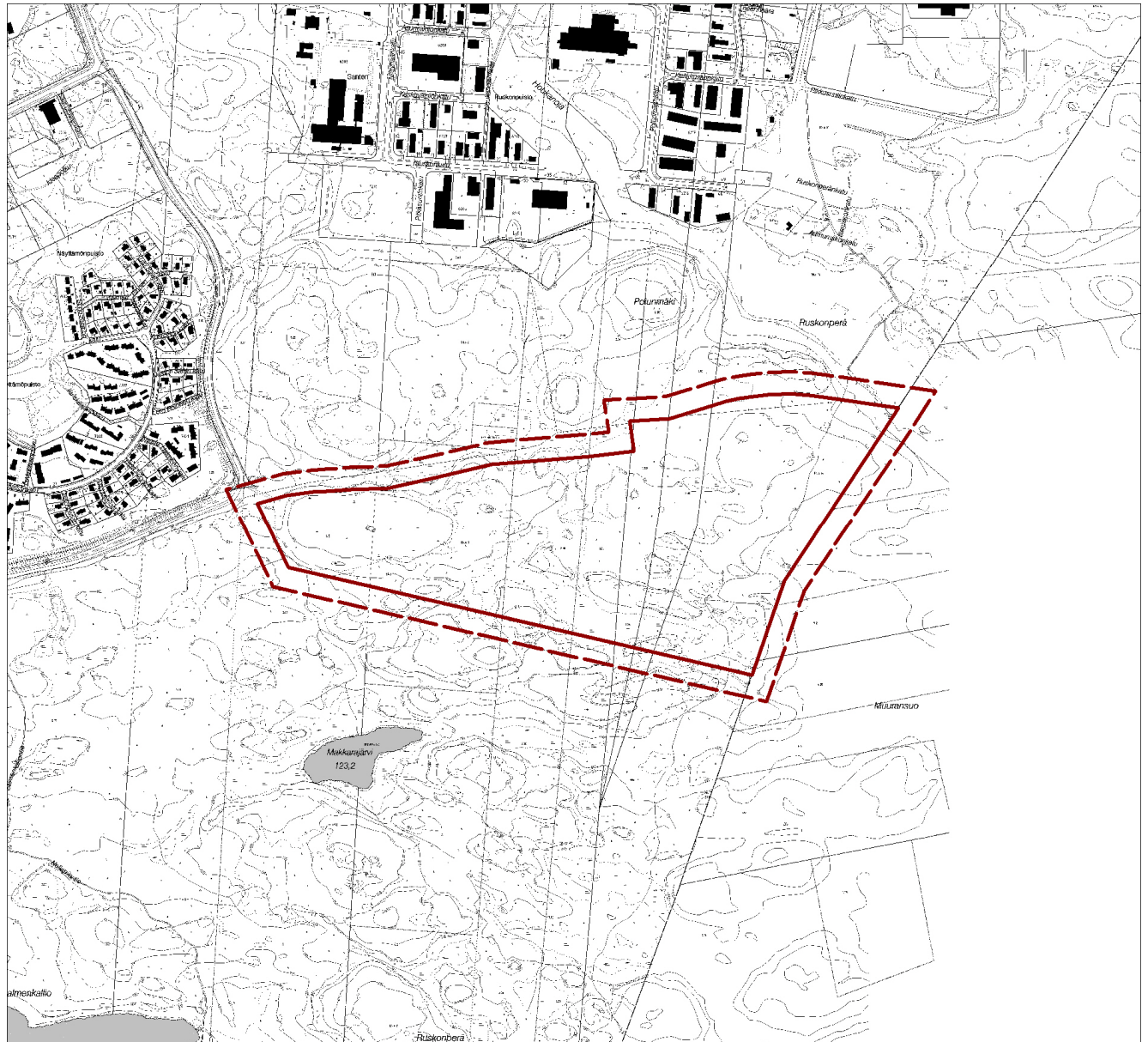
Aineiston esittely

Asiakaspalvelu
Palvelupiste Frenckell
Frenckellinaukio 2 B
puh. (03) 5656 4400
sähköpostiosoite:
palvelupiste.frenckell@tampere.fi

Mielipiteiden vastaanotto

Tampereen kaupunki,
Kirjaamo,
PL 487, Tampere 33101
käyntiosoite: Puutarhakatu 6
sähköpostiosoite: kirjaamo@tampere.fi

Karttaliite



Ote pohjakartasta, sisimpänä punaisella asemakaavoitettava alue ja ulompana punaisella asemakaavan lähivaikutusalue.