



TAMPERE

Kaupunkiympäristön kehittäminen

Maankäytön suunnittelu

Kari Korte

Saija Kouko

Pvm 09.05.2014

Salmenkalliontien asemakaava-alueen nro. 8192 selvitysalueen liito-oravatarkistus keväällä 2014

Salmenkalliontien itäpuolen liito-oravatilanne käytiin tarkistamassa 19.3.2014 sekä 14-15.4.2014 (**karttaliite**). Selvitysalueelta haettiin merkkejä liito-oravan oleskelusta ja liikkumisesta etsimällä lajin jätöksiä puiden tyviltä. Samalla haettiin lajille sopivia kolopuita, pönttöjä ja risupesäiä. Mahdollisista pesäpaikoista on olemassa tietokanta Tampereen kaupungin Oracle-tietokannassa, tosin jo vuodelta 2006.

Selvitysalueen biotoopiltaan liito-oravalle soveltuvat elinympäristöt ja kulkuyhteydet on arvioitu jo Hervannan osayleiskaavatyön yhteydessä vuonna 2005 eikä alue ole siitä juurikaan muuttunut. Poikkeuksena on alueen pohjoisosien tuulikaatojen määrän lisääntyminen. Selvitysalueella on jonkin verran liito-oravalle hyvin ja välttävästi soveltuvaksi arvioitua aluetta, pääasiassa sen länsi-lounais-eteläosissa, joista liito-oravalle soveltuva elinympäristö ulottuu aina Hervantajärven rannoille saakka, myös järven pohjoispuolella, järven ja Ruskontien välisellä alueella.

Selvitysalue on kohtalaisen hyvien kulkuyhteyksien varassa ympäröiviin, muihin lajin käyttämiin alueisiin. Itään päin kulkuyhteys muodostuu selvitysalueen eteläosien metsien kautta Makkarajärven suuntaan, josta on aiemmin havaintoja pesimisestä. Tämän eteläosan yhteyden pohjoispuolella on Ruskontielle asti ulottuva, entinen yksityismaakaista, joka on niin tuore avohakkuualue, että kulkuyhteys sen ylitse on lähes mahdoton. Länteen päin yhteys toiminee Hervantajärven pohjoisosien kautta Ruskontien ylitse kohti Hervantaa ja Suolijärveä. Ruskontien ylityspaikoista on viitteinä läheltä Ruskontietä löytyneet jätökset. Yksi ylityspaikoista on Hervannan Valtaväylän risteyksen länsipuolella.

Salmenkalliontien länsipuolella, tien ja järven välisen alueen puronotkot ovat olleet perinteisesti liito-oravan vakituisia asuinpaikkoja (ei tarkistettu tänä keväänä). Niiden toimimisesta liito-oravan elinympäristöinä myös tänä keväänä antaa viitteitä Salmenkalliontien varrelta löytyneet jätökset. Tänä keväänä pesintää löydettiin läheltä Ruskontietä, selvitysalueen länsiosista ja sen länsipuolelta. Salmenkalliontien ja Neliapilantien risteyksestä itään olevalta alueelta löytyneet jätökset viittaavat siihen, että pesintää olisi nyt myös Neliapilantien varrella. Onhan tuolla alueella riittävästi pönttöjä, kolopuita ja ravintopuuainesta. Eli kaiken kaikkiaan alueen metsät muodostavat liito-oravan pesimisvyöhykkeen aina Ruskontieltä kaakkoon,



TAMPERE

Kaupunkiympäristön kehittäminen

Maankäytön suunnittelu

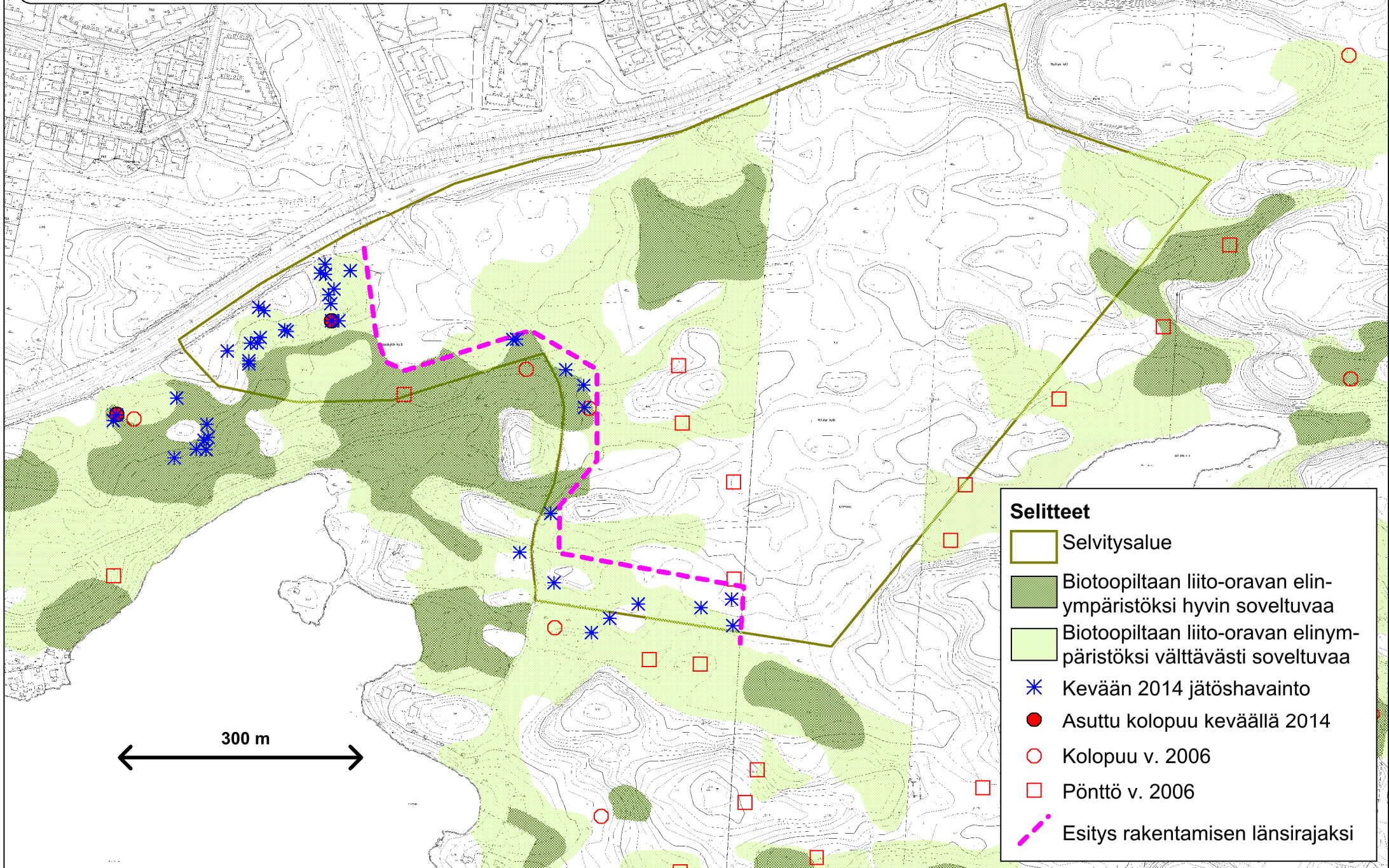
Kari Korte

Saija Kouko

Pvm 09.05.2014

Salmenkalliontien puronotkojen kautta Neliapilantielle, käytännössä kartalla näkyvällä vihreällä vyöhykkeellä. Selvitysalueen länsi-lounaisosissa tulee ottaa huomioon tämä liito-oravalle soveltuvan vyöhykkeen säilyminen mahdollisimman ehyenä kokonaisuutena ja kartalla esitetyn laajuisena.

**Salmenkalliontien asemakaava-alueen nro. 8192
selvitysalueen liito-oravatilanne keväällä 2014**



- Selitteet**
- Selvitysalue
 - Biotoopiltan liito-oravan elinympäristöksi hyvin soveltuvaa
 - Biotoopiltan liito-oravan elinympäristöksi välttävästi soveltuvaa
 - * Kevään 2014 jätöshavainto
 - Asuttu kolopuu keväällä 2014
 - Kolopuu v. 2006
 - Pönttö v. 2006
 - Esitys rakentamisen länsirajaksi