



MYLLYPURON VIHERYLEISSUUNNITELMA

Myllypuro, Kolmenkulman alue II

Asemakaava nro: 8189

Liite 2

8.11.2016



TAMPERE



TEKIJÄT

Työryhmä:

<i>Kati Teperi</i>	<i>WSP Finland, projektipäällikkö</i>
<i>Eeva Henriksson</i>	<i>WSP Finland, suunnittelija</i>
<i>Daniela Rosqvist</i>	<i>WSP Finland, suunnittelija</i>

Ohjausryhmä:

<i>Anna Levonmaa</i>	<i>Tampereen kaupunki, ohjausryhmän pj.</i>
<i>Elina Karppinen</i>	<i>Tampereen kaupunki</i>
<i>Marjatta Salovaara</i>	<i>Tampereen kaupunki</i>
<i>Pekka Heinonen</i>	<i>Tampereen kaupunki</i>
<i>Ari Kilpi</i>	<i>Tampereen kaupunki</i>
<i>Vesa Kinttula</i>	<i>Tampereen kaupunki</i>
<i>Jouko Seppänen</i>	<i>Tampereen kaupunki</i>
<i>Timo Seimelä</i>	<i>Tampereen kaupunki</i>
<i>Pasi Palmu</i>	<i>Tampereen kaupunki</i>
<i>Antonia Sucksdorff</i>	<i>Tampereen kaupunki</i>
<i>Maria Åkerman</i>	<i>Tampereen kaupunki</i>
<i>Eeva Punju</i>	<i>Tampereen kaupunki</i>
<i>Petri Pulli</i>	<i>Tampereen vesi</i>

SISÄLLYSLUETTELO

1. LÄHTÖKOHDAT	4
1.1 Luontoarvot	5
1.2 Topografia ja maaperä	6
1.3 Hydrologia	7
2. SUUNNITELMA	8
2.1 Kytkeytyminen ympäröiviin alueisiin	8
2.2 Yleissuunnitelma	10
2.3 Viheralueiden luonne	13
LÄHTEET	20
LIITTEET	
Yleissuunnitelma 1:4 000 / A1	
Leikkaukset 1:500 / A3	

JOHDANTO

Suunnittelualue sijaitsee Tampereen kaupungissa aivan Nokian ja Ylöjärven kaupunkien rajalla Myllypuron kaupunginosassa. Alue sijaitsee noin 10 km päässä Tampereen keskustasta ja sen pinta-ala on noin 100 ha.

Viheralueiden yleissuunnitelma on laadittu rinnakkain alueen asemakaavan (Myllypuron Kolmenkulman työpaikka-alueen toisen osan asemakaava, kaava nro 8189) kanssa vuonna 2016, ja on asemakaavan liiteaineistona. Nykyisellään metsäinen alue kaavoitetaan toimitila- ja teollisuusrakentamiselle. Viheralueiden yleissuunnitelma tarkoittaa varsinaista asemakaavaa julkisten viheralueiden osalta ja toimii lähtökohdalla alueen viheralueiden tarkemmalle suunnittelulle.

Alue rajautuu idässä valtatie 3:een ja sen itäpuolella sijaitsevaan toimitila- ja teollisuusalueeseen. Myös suunnittelualueen länsipuolelle kaavoitetaan parhaillaan toimitila- ja teollisuusrakentamista Nokian kaupungin toimesta, eikä alueen välittömässä läheisyydessä sijaitse asumista. Länsipuolella sijaitsee lisäksi laajoja virkistysalueita ulkoilureitistöineen. Pääasialliset viherympäristön käyttäjät tulevat näin olemaan alueella työssä käyvät, mutta alueella on merkitystä myös osana laajempaa virkistys- ja viheraluiden verkostoa.

Yleissuunnitelman ratkaisulla pyritään toimivan viherverkoston sekä laadukkaan ja viihtyisän ympäristön synnyttämiseen suunnittelualueen keskeisissä ulkotiloissa. Viheralueiden tulee tukea kaupunkiku-

vallisesti laadukkaan, puhtaaseen teknologiaan keskittyvän yritysalueen imagoa.

Työ tukeutuu Myllypuron osayleiskaavaan (kaupunginvaltuuston hyväksymä 17.12.2008, vahvistettu 23.1.2009) ja sen laadinnan yhteydessä valmistuneisiin selvityksiin ja suunnitelmiin. Osayleiskaava asettaa erityisiä tavoitteita alueen hulevesien hallinnan ja luontoarvojen huomioimisen suhteen. Kaavoituksen yhteydessä on laadittu erillinen asemakaava-alueen hulevesien hallintaa koskeva suunnitelma (Sito 2016), joka on toiminut viheralueiden yleissuunnitelman lähtötietona.

Työ on laadittu osana asemakaavaluonnosta, tiiviissä yhteistyössä asemakaavoitukseen osallistuvien muiden suunnittelijoiden kanssa.

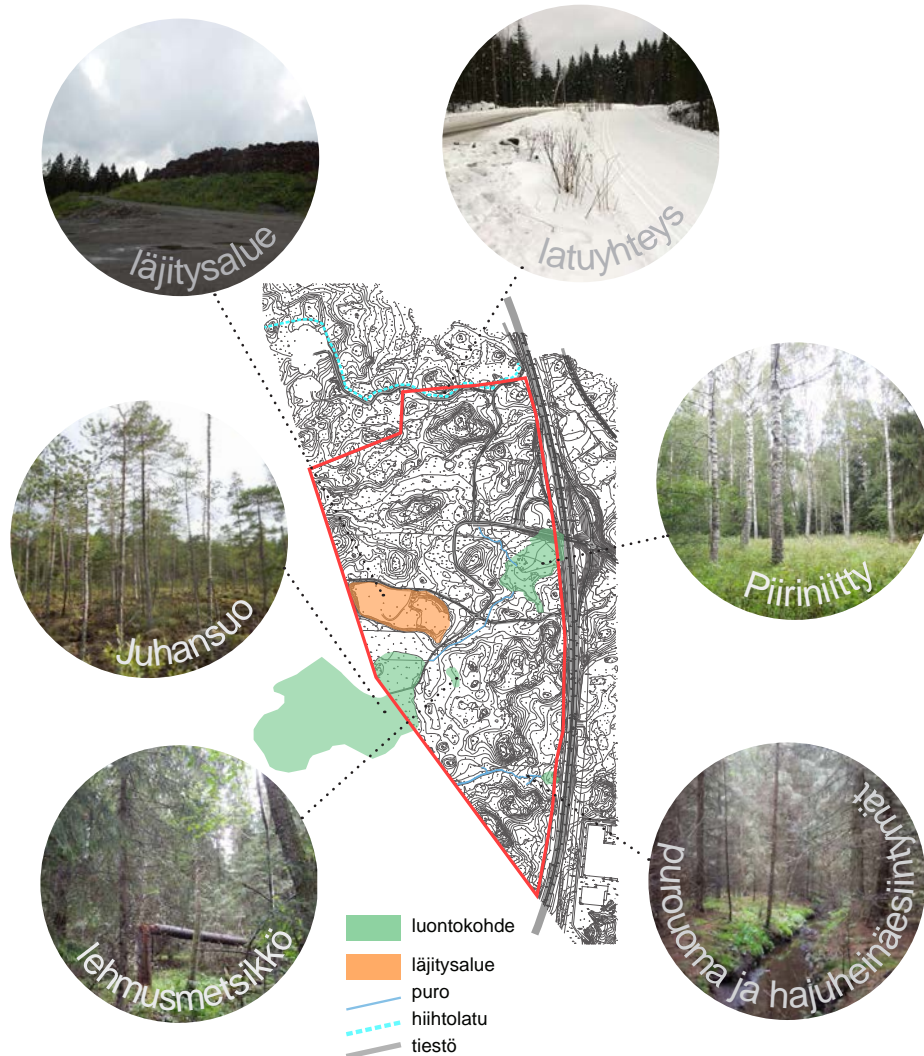
1.LÄHTÖKOHDAT

Suunnittelualue on pääasiassa rakentamatonta metsää, lukuun ottamatta alueen länsireunan entistä maanlajitusalueetta.

Metsät ovat pääosin erilaisia kangastyypin metsikköjä, yleisimpänä metsätyyppinä tuore kangas. Alueella on myös lehtomaista kangasta laikkuina sekä muutama laajempi yhtenäinen kuivahkon kankaan metsikkö. Metsäalueet ovat pääosin talousmetsäkäytössä. Vanhimmat alueen metsiköt sijoittuvat Juhansuon pohjoispuolella olevan tien pohjoispuolelle, jossa puusto ylittää 140 vuoden iän. Lisäksi vanhaa metsää on Piiriniityn reunamilla.

Suunnittelualueen pohjoisreunalla kulkee ulkoilureitti, jota talvisin käytetään hiihtolatuksi.

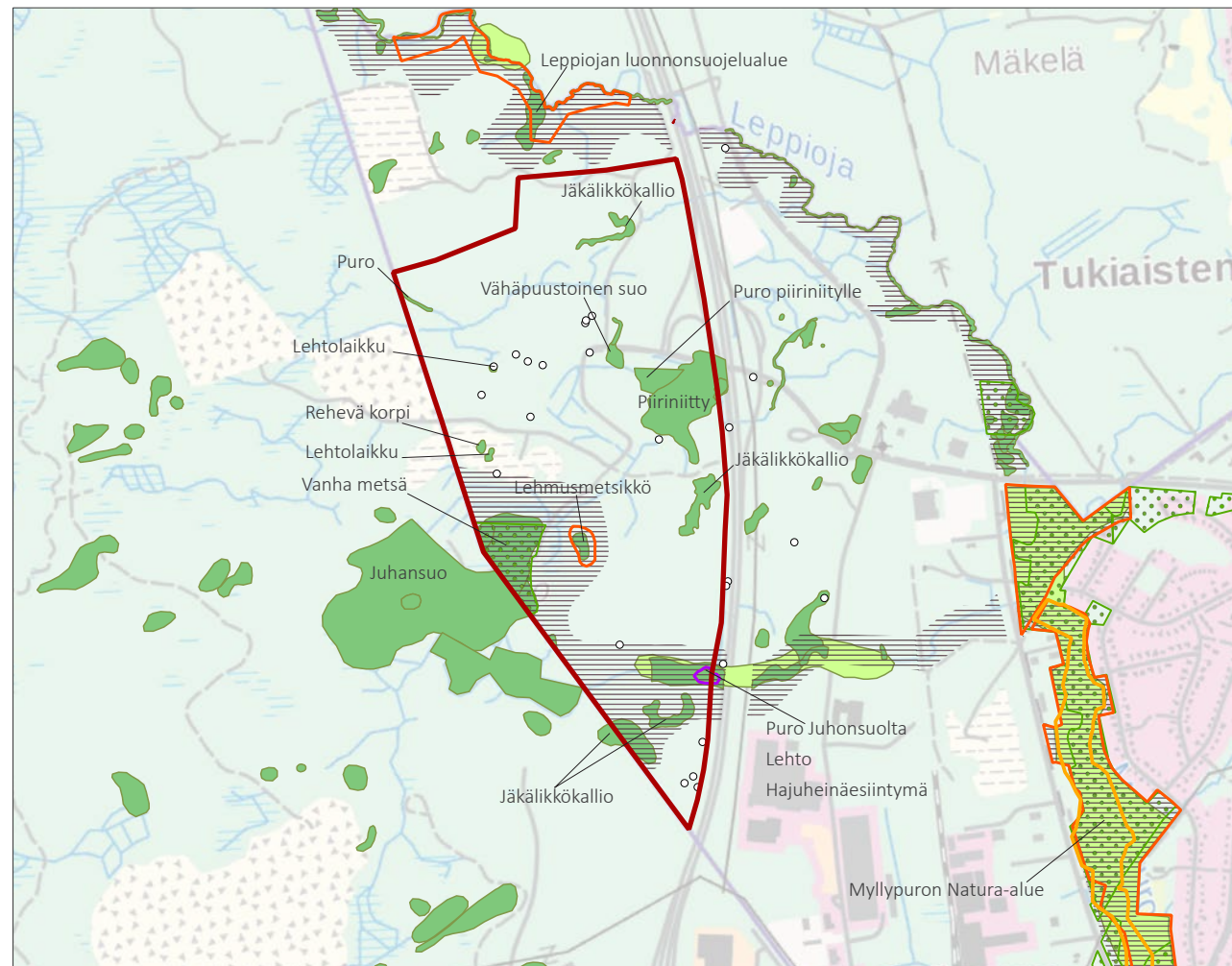
VT3 sivuaa suunnittelualueita pohjois-eteläsuuntaisesti ja muodostaa voimakkaan kulkuesteen suunnittelualueen itäpuolelle. Tulevaisuudessa mahdollisesti rakennettava junarata tulee toteutuessaan entisestään voimistamaan eristävää vaikutusta yhteyksissä itään. Alueelle tulisi järjestää riittävästi ekologisia ja virkistyskäyttöön yhteyksiä itään päin.



1.1 Luontoarvot

Alueella sijaitsee useita arvokkaita luontokohteita: mm. soita, lehtoja, puroja ja jäkälikkötalioita. Näistä tämän suunnitelman perustaksi on luontoarvojen, maisemallisten arvojen sekä maankäytön järjestyksen perusteella valikoitunut erityisesti seuraavat luontokohteet:

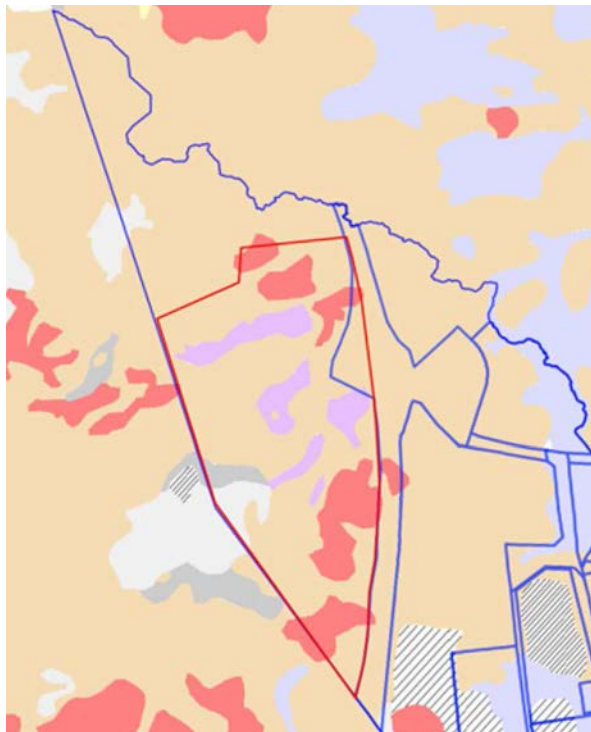
- Alueen kaakkoispuolella sijaitsee Juhansuo. Suuri osa Juhansuosta sijaitsee Nokian kaupungin alueella. Tampereen puoleisella osalla Juhansuo on suurelta osin ojitettamatonta, karua ja erittäin edustavaa isovarpurämettä. Suon peittää suurelta osin rahkasammal ja puusto on kitukasvuista männikköä. Suon läntisessä Tampereen puoleisessa nurkkauksessa sijaitsee nevaleunainen allikko. Luonnonkaltaisessa tilassa oleva suo nevaleunainen ja lampineen on harvinaisuus Tampereella. Juhansuolla on myös huomattava merkitys koko Myllypuron vesistöalueen vesitaloudelle.
- Juhansuolta virtaavan eteläisemmän purohaaran varrelta on havaittu useita hajuheinäesiintymiä. Hajuheinät viihtyvät parhaiten kosteissa ja kivikkoisissa purovarsilehdoissa. Hajuheinä on EU:n luotodirektiivin mukaisesti suojeltava ja luonnonsuojeluasetuksen mukaan rauhoitettu.
- Juhansuon itäpuolella sijaitsee luonnonsuojelulain perusteella suojeltu luontaisesti syntynyt jalopuumetsikkö. Juhansuon lehmusmetsikön kuusivaltaisella sekapuustoisella alueella kasvaa noin 40 puumaista lehmusta, josta järeimmät ovat halkaisijaltaan 35-40 cm.
- Alueen itäosassa sijaitsee Piiriniitty. Se on entinen peltoalue, joka on tähän päivään asti säilynyt melko avoimena niittynä.
- Suunnittelun läheisyydessä, valtatie 3 itäpuolella sijaitsee Myllypuro, joka on Natura-ohjelman suojelema purovarsilehto. Alue on rauhoitettu luonnonsuojelulain nojalla ja se kuuluu valtakunnalliseen lehtojensuojeluohjelmaan.
- Alueella on useita puroja, jotka lähiympäristöineen toimivat ekologisina viheryhteyksinä ja tukevat Myllypuron Natura-alueen eliölajiston säilymistä.



- Natura-alue
 - Luonnonsuojelualue
 - Direktiivilaji
 - ▨ Vanhat metsät (Tampereen kaupungin vanhat metsät -selvitys 2006)
 - Avainbiotooppi (Myllypuro-Vihnusjärvi ympäristöselvitys 2005)
 - Arvokkaat kasvialueet (Tampereen kaupunki)
 - ▨ Merkittävät viherverkon osat (Kantakaupungin ympäristö- ja maisemaselvitys 2008)
 - Asemakaava-alueen raja
 - Rauhoitetun valkolehdokin havainnot (Tampereen kaupunki)
- Inventoinneissa tunnistetut arvokkaat luontokohteet
Lähde: Koottu Tampereen WFS rajapinnasta 1.9.2016

1.2 Topografia ja maaperä

Alueen maaperä on pääosin moreenia. Etelä- ja pohjoisosassa on paikoitellen melko laajoja kalliialueita ja alueen keskiosassa puolestaan paikoitellen hienon hiedan alueita. Suunnittelualueelle lännessä ulottuva Juhansuon maaperä on pääasiassa vähäravinteista ja happamaa rahkaturvetta. Suon pohjoisosassa on ravinteikkaampaa saraturvetta.

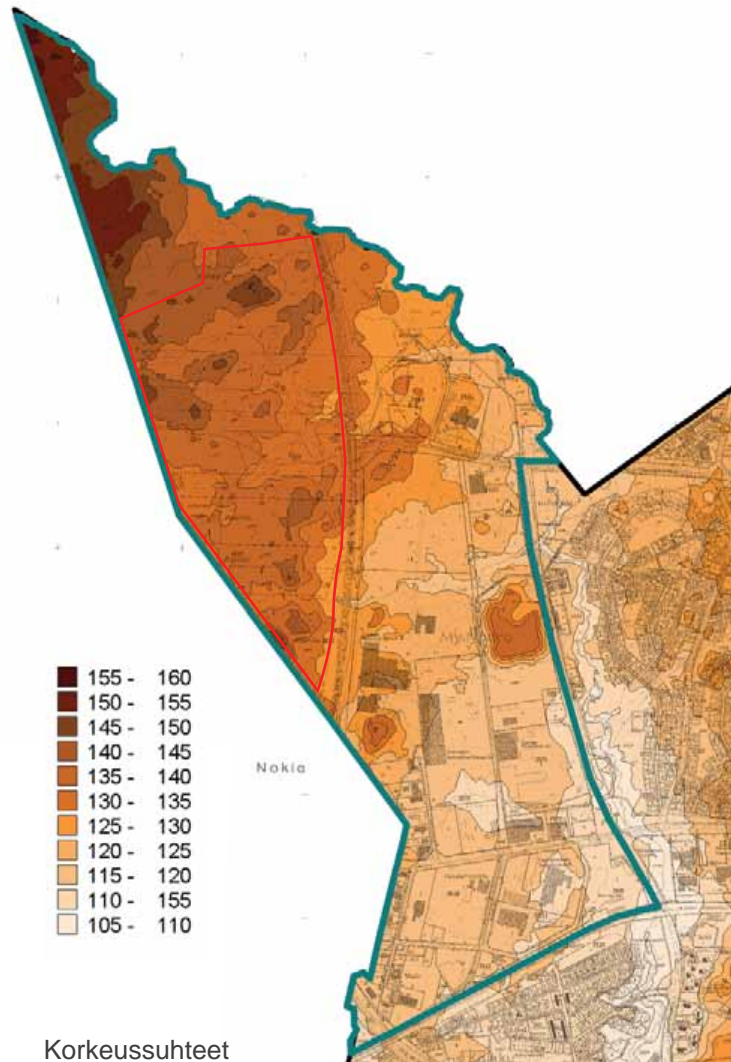


- Kallioma, maanpeite enintään 1m (yleensä moreenia (Ka)
- Hiekkamoreeni (Mr), Soramoreeni (SrMr)
- karkea Hieta (KHt)
- hieno Hieta (HHt)
- Hiesu (Hs)
- Lieju, humuspitoisuus yli 6 % (Li)
- Rahkaturve (St)
- Saraturve (Ct)
- Täytemaa (Ta)
- Kartoittamaton (0)
- Vesi (Ve)

Maaperä

Lähde: GTK

Suunnittelualueen maasto on korkeimmillaan alueen luoteisosassa, ja laskeutuu kohti kaakkoisosaa. Asemakaava-alueen korkein kohta +151,4 mpy sijaitsee suunnittelualueen pohjoisosassa ja matalin +126,5 mpy Juhansuon ympäristön pääojan kohdalla valtatie 3 vieressä.

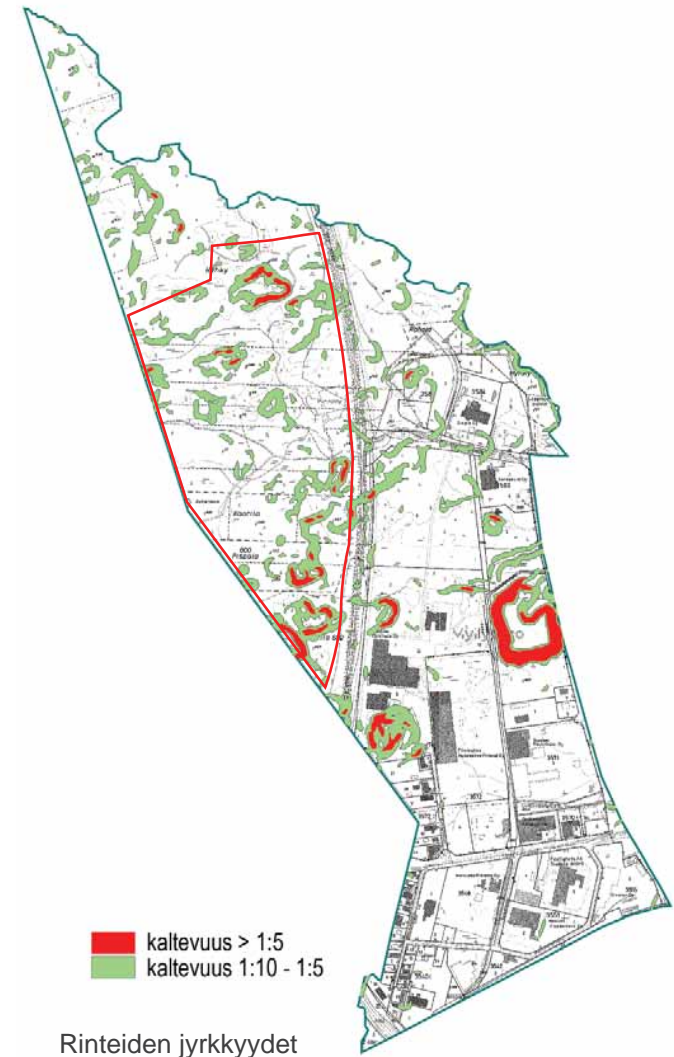


- 155 - 160
- 150 - 155
- 145 - 150
- 140 - 145
- 135 - 140
- 130 - 135
- 125 - 130
- 120 - 125
- 115 - 120
- 110 - 115
- 105 - 110

Korkeussuhteet

Lähde: Tampereen kaupunki: Myllypuro - Vihnusjärvi ympäristöselvitys 2005

Alueen maasto on vaihtelevaa ja pienipiirteistä. Alueella on runsaasti pientalaisia ja paikoitellen jyrkkiä kalliokumpareita. Juhansuon ympäristö alueen länsireunalla on puolestaan alavaa ja tasaista.

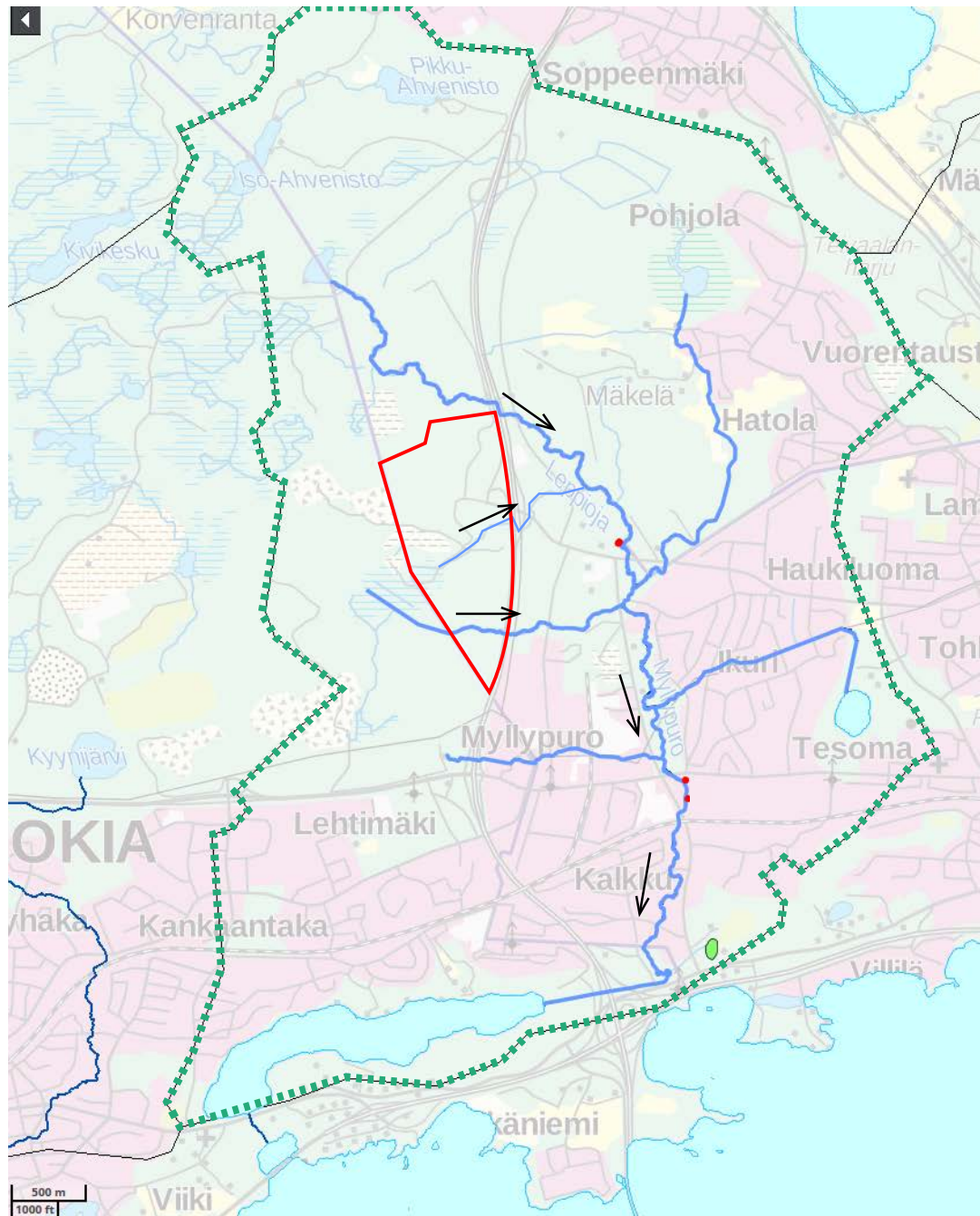


- kaltevuus > 1:5
- kaltevuus 1:10 - 1:5

Rinteiden jyrkkyudet

Lähde: Tampereen kaupunki: Myllypuro - Vihnusjärvi ympäristöselvitys 2005

1.3 Hydrologia



Hulevesien huolellinen suunnittelu alueella on erityisen tärkeää. Juhansuon, hajuheinäesiintymien ja lehmusmetsikön säilymisen edellytyksenä on kasvu-
paikkojen nykyisen kosteustasapainon säilyttäminen.

Suunnittelualueen valumavedet kerääntyvät puroihin, jotka puolestaan laskevat vt 3:en itäpuolella sijaitsevaan Myllypuroon. Myllypuro kuuluu Natura 2000 -verkostoon, eivätkä suunnittelualueella tehtävät toimenpiteet saa vaarantaa Myllypuron valinnan perusteina olevia luontoarvoja. Myllypurosta vedet laskevat puolestaan Vihnusjärveen, joka on Nokian kaupungin vedenottoaluetta.



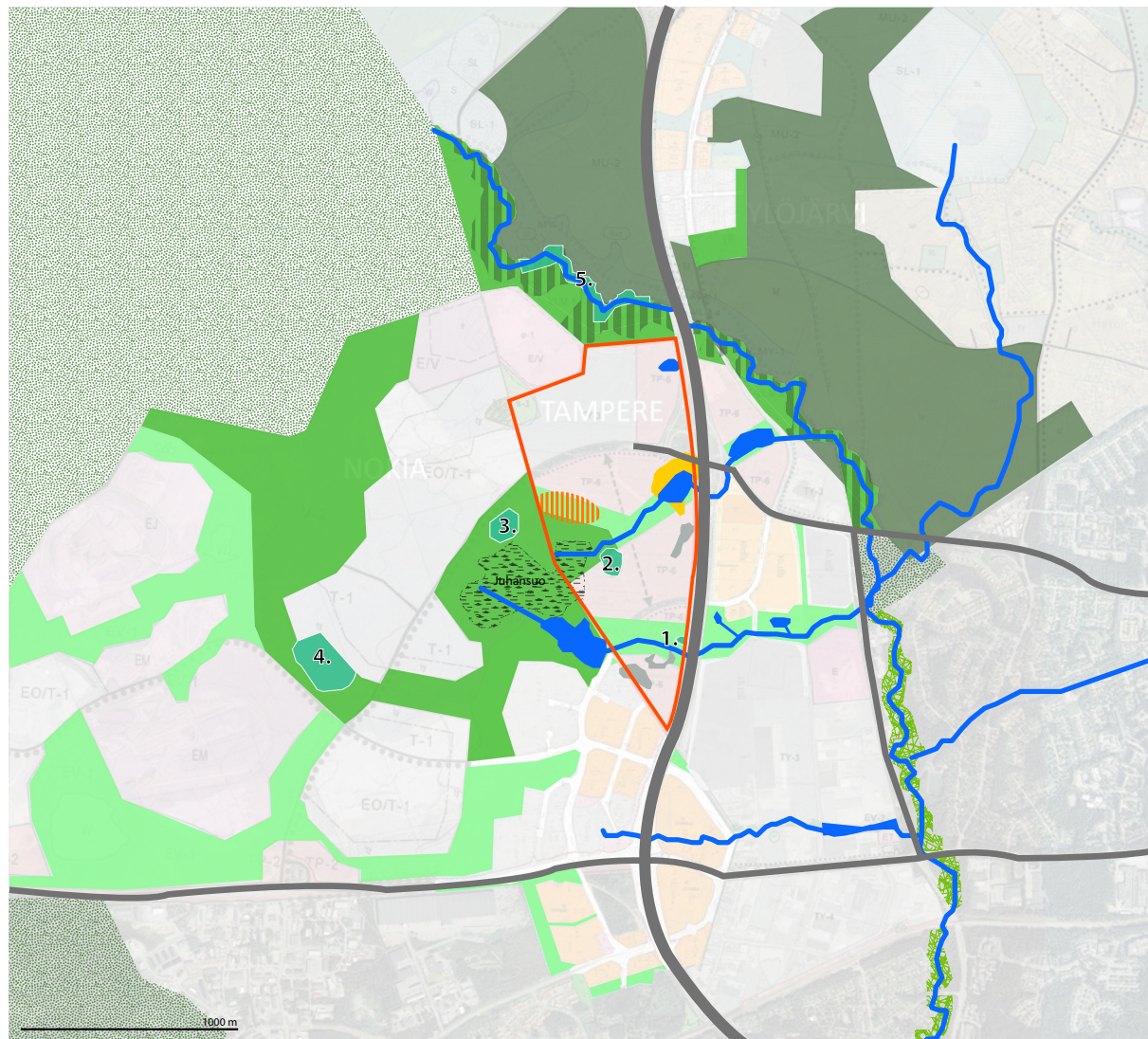
2. SUUNNITELMA


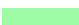

2.1 Kytkeytyminen ympäröiviin alueisiin

Suunnittelun tavoitteena on säilyttää luonnonoloiltaan arvokkaimmat alueet kokonaisuuksina ja luomaan niistä olennainen osa alueen identiteettiä. Suunnittelualueen läpi on linjattu kaksi itä-länsisuuntaista viheryhteyttä. Molemmilla alueilla on vaalittavia maisemaelementtejä ja luontoarvoja.

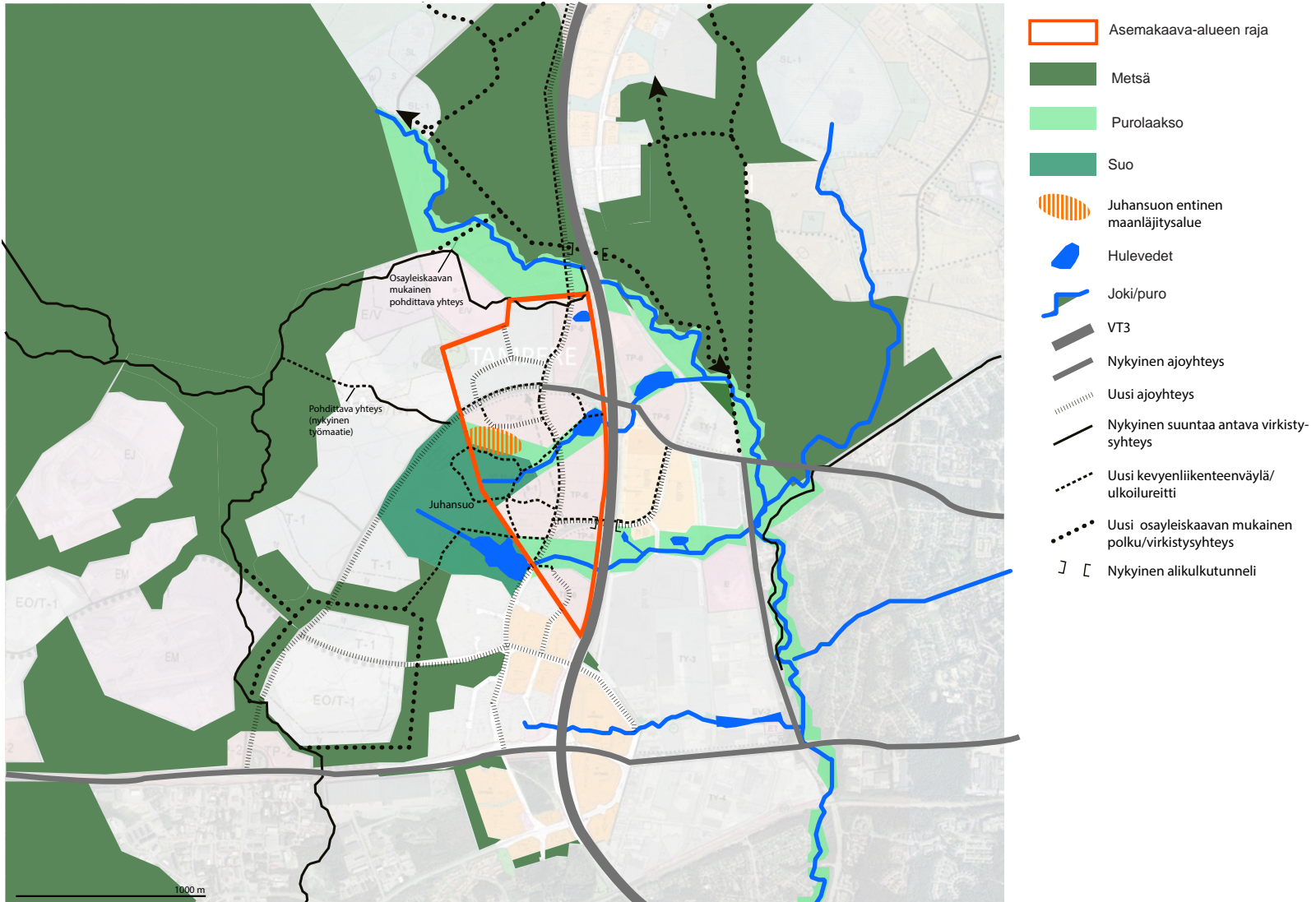
Viheryhteydet muodostavat ekologisen yhteyden luonto- ja virkistysarvoiltaan merkittävän Myllypuron sekä Juhansuon monimuotoisen suo- ja metsäkokonaisuuden välille. Viheryhteydet turvaavat Juhansuolta Myllypuroon laskevien purojen säilymisen koko pituuksiltaan lehtoineen ja korpineen.

Pohjoisessa suunnittelualuetta sivuaa Myllypuron varren viheryhteys ja siihen liittyvä Leppiojan luonnonsuojelualue. Vt 3 heikentää itäänpäin suunnattavia viheryhteyksiä.



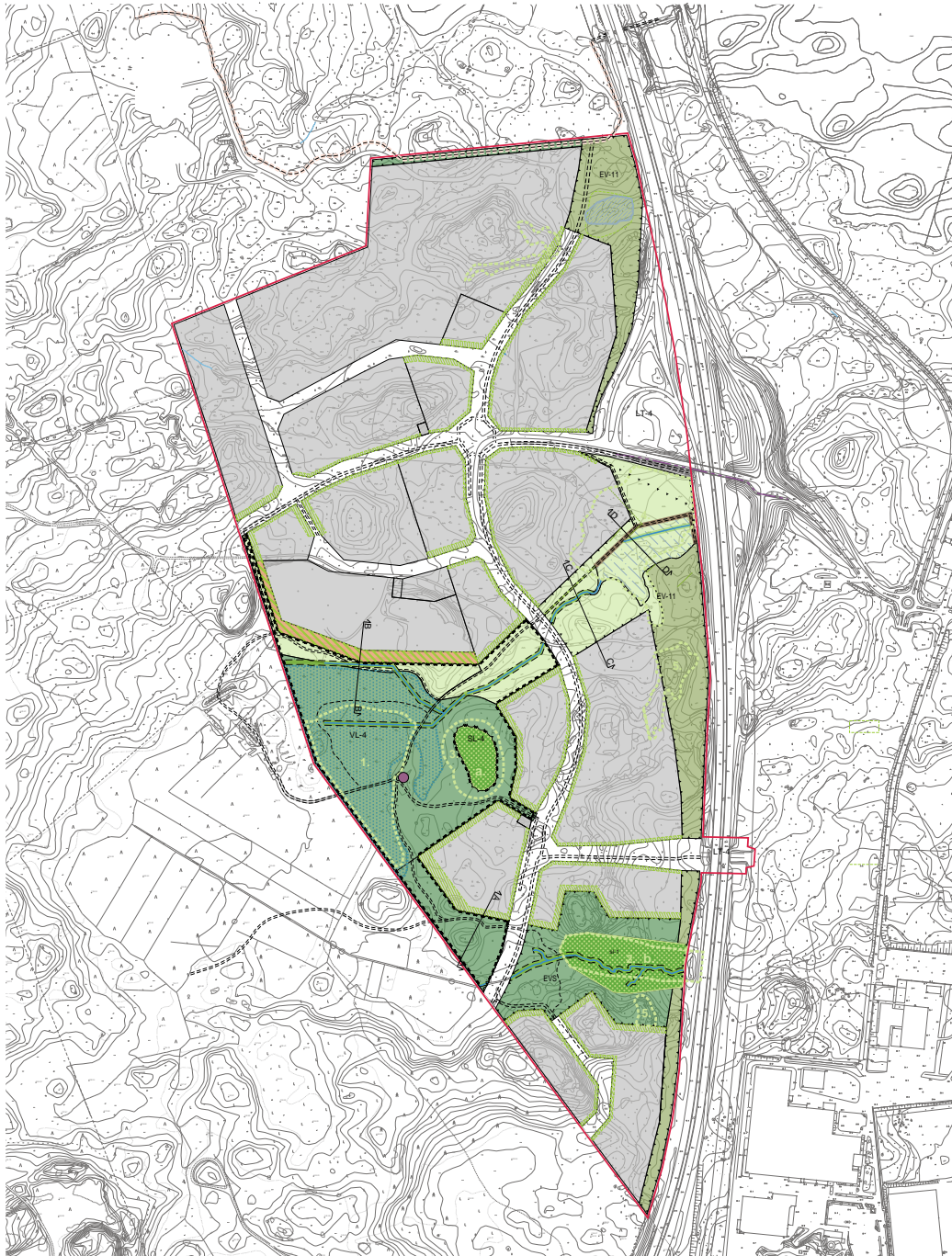
-  Asemakaava-alueen raja
-  Osayleiskaavan mukainen virkistysalue
-  Osayleiskaavan mukainen suojaviheralue
-  Osayleiskaavan mukainen talousmetsä
-  Osayleiskaavan mukainen luonnon monimuotoisuuden kannalta tärkeä alue
-  Metsä
-  Natura 2000 -alue
-  Suojelualue
-  Juhansuon entinen maanläjitysalue
-  Piiriniitty
-  Jäkälökkökallio
-  Hulevedet
-  Joki/puro
- 1. LSA:n mukainen hajuheinäesiintymä
- 2. LSL:n mukainen Juhansuon lehnumetsikkö
- 3.-4. Luonnonsuojelulain 49 §:n mukaisen EU:n luontodirektiivin liitteessä IV mainitun lajin esiintymisalueen suojavyöhyke, joka tulee säilyttää luonnontilaisena.
- 5. Leppiojan luonnonsuojelualue

Alueen kytkeytyminen ajantasa-asemakaava/osayleiskaavayhdistelmän muodostamaan viherrakenteeseen.



Alueen kytkeytyminen ajantasa-asemakaava/osayleiskaavayhdistelmän muodostamaan reitistöön.

2.2 Yleissuunnitelma





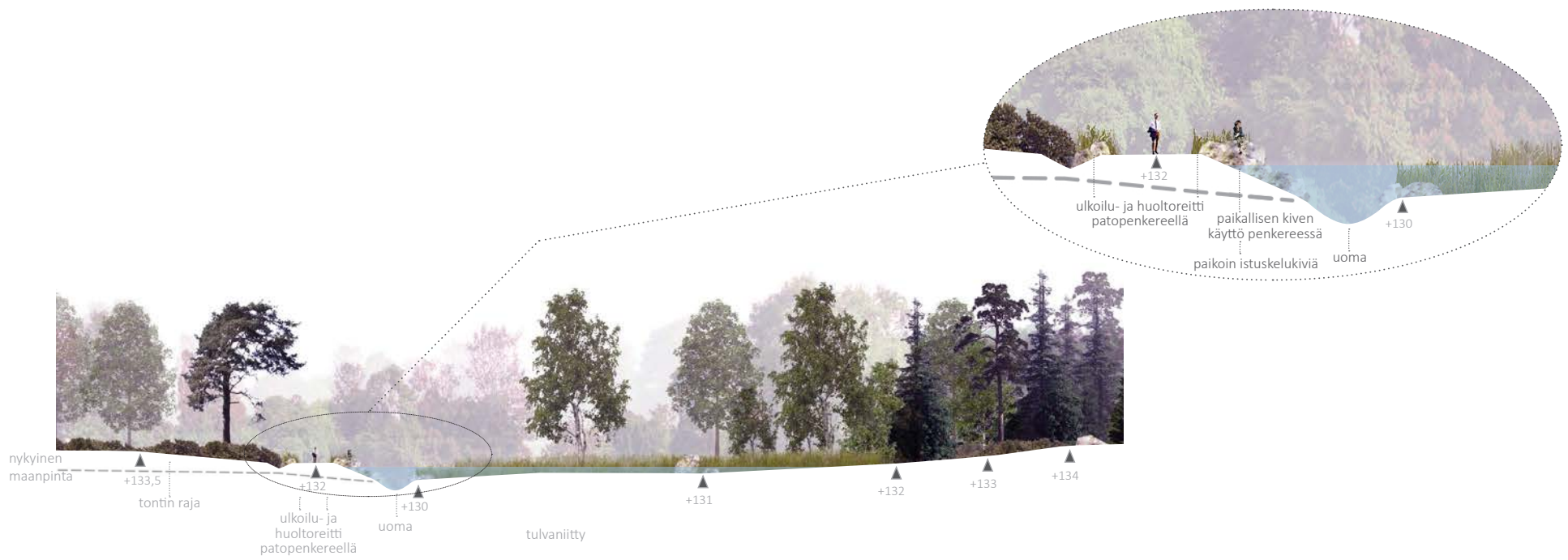
leikkaus A- metsäinen ympäristö 100 m



leikkaus B- entinen läjitysalue ja suo 100 m



leikkaus C- niityn ympäristö 100 m



leikkaus D- tulvaniityn ympäristö 100 m

2.3 Viheralueiden luonne



VIHERYMPÄRISTÖN YLEISET PERIAATTEET

- Suojeltujen luontokohteiden elinolosuhteet turvataan.
- Suunnittelualueen viherrakenne kytkeytyy seudulliseen viherrakenteeseen.
- Ulkoilureitistö kytkeytyy seudullisiin virkistysyhteyksiin, tukee alueen yhdyskuntarakennetta ja mahdollistaa luonnossa kulkemisen. Reitistöissä hyödynnetään nykyisiä metsäteitä.
- Maiseman ominaispiirteet ovat olennainen osa alueen identiteettiä ja ilmettä.
- Alueen yleisilme on vihreä ja rakennukset liittyvät kauniisti ympäristöön. Rakennusten etupihat muodostavat vaikutelman siitä, että rakennukset on "pudotettu" luonnon keskelle. Tontit liittyvät tasaukseltaan ja viherpihoiltaan luontevasti ympäröiviin viheralueisiin.
- Alueen keskeisin viheralue on itä-länsi-suuntainen avoin/puoliavoin viheralue-akseli, joka muodostuu niitystä, tulvaniitystä ja puronvarsikasvillisuudesta.



Niitty on ilmeeltään luonnonmukainen.

NIITTY

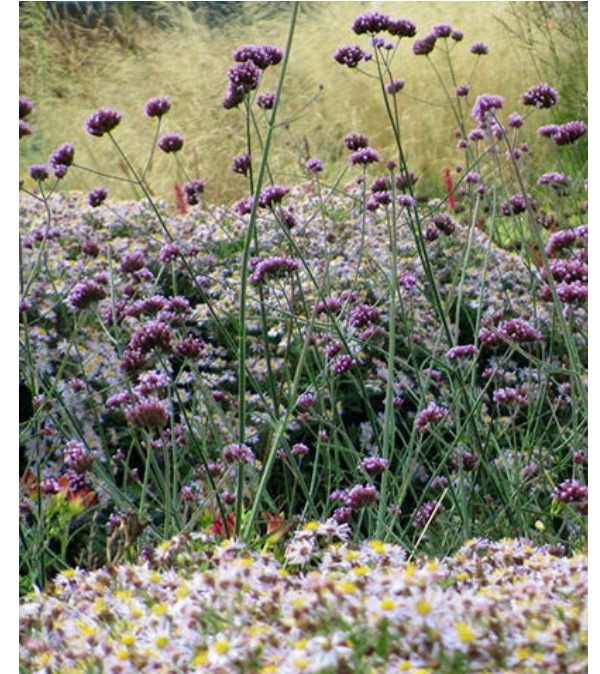
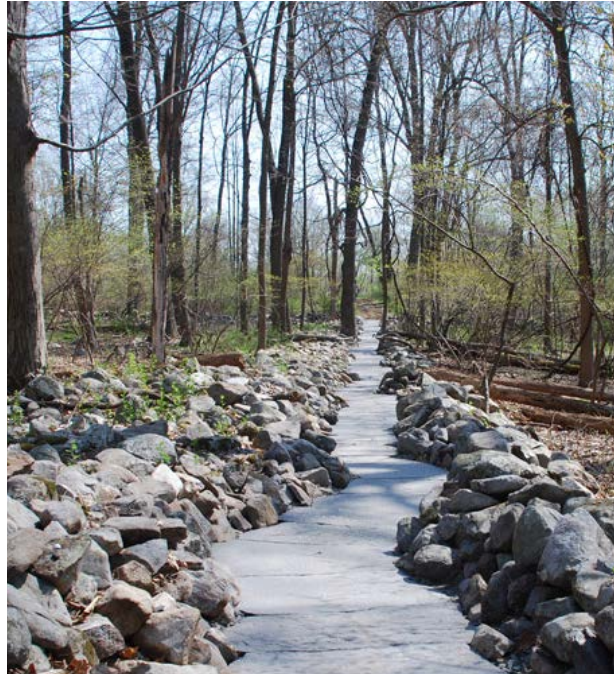
Niitty on avoin tai puoliavoin. Kasvillisuus muodostuu runsaasta ja monilajisesta niitty- ja heinäkasvillisuudesta, sekä puuryhmistä ja yksittäispuista. Kasvillisuudessa suositaan kasvupaikkatyyppin mukaisia lajeja. Alueen läpi virtaa Juhansuolta laskeva puro. Uomaa korostetaan kosteikkokasvillisuuden ja pensaiden avulla. Itä-länsisuuntainen ulkoilu- ja huoltoajoreittireitti johtaa Juhansuolta Piiriniitylle. Reitti rakennetaan siten, että muodostuu vaikutelma siitä, että se on puhkaistu runsaan kasvillisuuden joukkoon.

Niityn ja tonttien välisellä vyöhykkeellä säilytetään nykyistä puustoa pehmentämään tonttien ja viheralueiden rajapintaa. Tarvittaessa puustoa voidaan täydentää istuttamalla. Tavoitteena on luoda vaikutelma siitä, että rakennukset on "pudotettu" luonnon keskelle.

Niityllä suositaan paikallisen kiven käyttöä erilaisissa ympäristörakenteissa. Näitä voivat olla esim. käytävän reunat, penkit, erilaiset yksityiskohdat, yksittäisten kivien harkittu sommittelu maastoon ja kivimuurit.



Reittien varteen istutetaan runsaasti kasvillisuutta, jotta muodostaa vaikutelma että ne on puhkaistu kasvillisuuden joukkoon. Yksityiskohdissa, kuten reittien varrella voidaan käyttää paikallista kiveä ja kiviheitoketta erilaisissa kiviasetelmissa.



Niitykasvillisuus on monilajista ja värikästä.

RAKENNETTAVAT HULEVESIPAINANTEET

Alueelle sijoitetaan kaksi hulevesipainannetta. Toinen on EV-alueella suunnittelualueen koillisosassa ja toinen on Piiriniityn kohdalla lähellä VT3:a. Molemmat käsitellään luonnonmukaisina niittyinä. Hulevesipainanteet ovat suurimman osan ajasta kuivina. Painanteet muotoillaan porrastetuiksi jalankulkuyhteyden turvaamiseksi myös tulvahyipun aikaan. Hulevesipainanteiden ja purouomien reunat tuetaan paikallisella kivellä.

Piiriniityn hulevesipainanne

Piiriniityn tulvaniittyä rajaa alarinteen puolelta ulkoilu- ja huoltoreitin sekä vesihuoltolinjan muodostama pengeri, mitä vasten vedenpinta nousee. Patorakenne halkoo Piiriniittyä lounais-kaakko suunnassa ja tuo ympäristöön uuden elementin. Rakenne on korkeimmillaan 1,5-2 metriä VT3:n reunalla. Patorakenteen maisemoinnissa hyödynnetään paikallista kiveä. Reunat tuetaan kivenlohkareilla ja murskatulla kivellä.

Piiriniityn kohdalla maaston korkeusasema mahdollistaa painanteen muodostamisen ilman suuria kaivuutöitä edellyttäviä massansiirtoja. Siten tavoitteena on nykyisen lehtomaisen kasvillisuuden säilyttäminen. Piiriniityn painanne jaetaan korkeussuhteiden mukaan erilaisiin kasvillisuusvyöhykkeisiin kosteusolosuhteiden vaihtelujen mukaan. Painanteen pohjukassa on usein tulviva tulvaniitty, joka pidetään avoimena. Ylempänä, harvemmin tulvivilla alueilla, säilytetään lehtipuut ja pensaskerros. Ylärinteessä hyvin harvoin tulvivilla alueilla voidaan säilyttää myös havupuita.

Patorakenteen ja kunnallistekniikan rakentamisen yhteydessä ympäröivää maastoa joudutaan käytännössä jossain määrin muokkaamaan. Tällöin alue maisemoidaan rakentamistöiden loppuksi. Aluskasvillisuudeksi sopii tuoreen niityn kasvit, koska tulvaniityllä ei ole jatkuvasti seisovaa vettä. Tuoreen niityn kasveja ovat mm. mesiangervo, rantakukka, lemmikit ja erilaiset kellokasvit, kuten varsan-, kurjen- ja peurankellot. Niityn siemenpankkia voidaan ottaa talteen rakentamisen ajaksi ja levittää painanteen reunoille sen valmistuttua. Mahdollisissa puuistutuksissa suositetaan lajeja, jotka sietävät ajoittain seisovaa vettä, esimerkiksi tervaleppää.

Hulevesipainanteen yhteyteen voidaan sijoittaa alueelta löydettyjä siirtolohkareita ja muita kookkaita kiviä. Niistä voi tehdä askelkivipolkuja tai asetella istuimiksi. Ne mahdollistavat kulkemisen ja pääsyn veden ääreen hulvesialtaiden ollessa vesitäytteisiä. Muina aikoina ne toimivat hauskoina yksityiskohtina, oleskelu- ja pysähdyspaikkoina.



Valokuva Piiriniitystä.



Hulevesipainanteiden kasvillisuus on runsasta. Sopivia kasveja ovat mm. rantakukka ja mesiangervo.



Ideakuva Piiriniityn hulevesialtaasta.



Referenssikuva pitkospuista.



Valokuva alueen metsästä.

METSÄALUEET

Metsäalueet muodostavat alueen vihverkoston rungon. Kasvillisuus säilytetään luonnontilaisena, mutta virkistyskäyttöä tukevat metsänhoitotoimenpiteet ovat sallittuja. Metsänpohjaltaan herkäät kohteet tulisi jättää käsittelemättä tai käsiteltävä erityisen varovasti ja kevyellä kalustolla. Tällaisia kohteita ovat mm. karut jäkäläkalliot ja kosteikot.

Metsäalueiden reitistöä parannetaan hyödyntäen nykyistä polkuverkostoa mahdollisuuksien mukaan. Polkuverkoston luomisessa on kiinnitetty huomioita siihen, että alueelta löytyy eri pituisia lenkkejä, joita voidaan hyödyntää esimerkiksi työpäivän aikana virkistykseen.

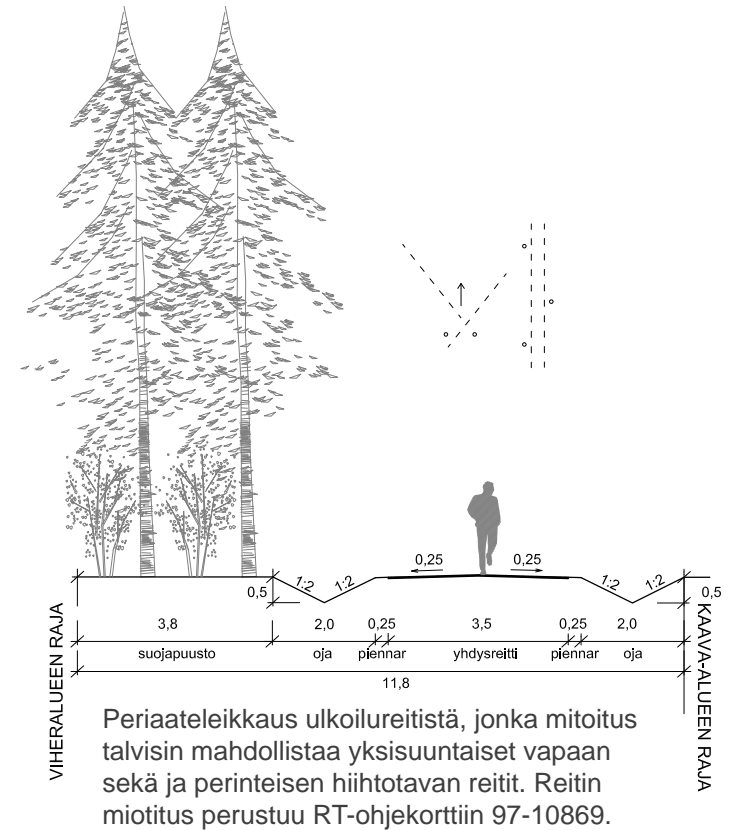
Kaava-alueen pohjoisreunalla säilyy metsäkaistale, jota pitkin seudullinen ulkoilureitti ohjataan. Ulkoilureitti palvelee talvisin hiihtolatuina. Ulkoilureitin ja toimitila-alueen välillä säilytetään puustoa ja istutetaan pensaita näkösuojaksi.

SUO

Kaava-alueella on kohtalaisen runsaasti suoperäistä aluetta: korpia, rämeitä sekä muutama pienialainen nevakin. Alueen laajin ja ehdottomasti edustavin suo on Juhansuo, jonka Tampereen puoleinen osa on luonnontilaisessa tilassa. Suon peittää suurelta osin rakkasammal ja puusto on kitukasvuista männikköä. Ainakin

SUOJAVIHERALUEET

Vt 3:n viereiset metsäalueet säilytetään suojaviheralueina. Puusto säilytetään tiiviinä ja siten se suojaa aluetta liikenteen melulta ja ilmansaasteilta. Tarvittaessa alueelle tehdään täydennysistutuksia, mikäli puuston



keväisin suo on vesipintainen.

Soiden kasvillisuus ja vesitasapaino säilytetään nykyisellään. Kulku Juhansuolla ohjataan osittain pitkospuin. Pitkospuureitti yhdistyy alueen päävirkistysreittiin.

suojaavuus kärsii rakentamisen aikana. Suojaviheralue säilytetään rakentamattomana liikenteen tulevaisuuden tarpeita varten.

SUOJELLUT LUONTOKOhteET

Alueella on kaksi suojeltua luontokohteita: Juhansuon lehmusmetsikkö (a) ja Hajuheinäesiintymä (b). Alueiden valo- ja kosteusolosuhteet säilytetään nykytilaisena.

Juhansuon lehmusmetsikkö on pienialainen jalopuu-esiintymä Juhansuon itäpuolella, varsin kivisellä, tasaisella alueella hakkuuaukon ja kangasmetsän rajavyöhykkeessä. Puusto on kuusivaltaista, osin eri-ikäistä. Lehmukset ovat keskittyneet kapealle alalle aukon reunaan. Kasvupaikkatyypiltään alue on lehtomaista kangasta. Lehmusmetsikkö säilytetään luonnontilaisena, eikä sinne ohjata kulkua. Lehmusten kasvua ja elinolo-

suhteita voidaan parantaa harventamalla varovaisesti ympäröivää varjostavaa kuusikkoa ja havupuujäte tulee korjata pois.

Hajuheinä -esiintymä on EU:n direktiivilaji. Hajuheinä-esiintymä on Juhansuon puron varrella lähellä moottoritietä. Puronvarsi on rehevä ja kostea kasvupaikka, jossa on rikas kasvillisuus. Alue on paikoin hyvin louhikoinen. Kasvupaikan ominaisuuksista tärkeimmät ovat lohkaroiden alla virtaava vesi sekä pienilmaston kosteus ja viileys. Varjostava puusto ja kosteusolosuhteet tulee säilyttää nykyisen kaltaisena.

ARVOKKAAT LUONTOALUEET

Kaava-alueella on useita arvokkaiksi inventoituja luontokohteita. Kohteet on merkitty Myllypuro-Vihnusjärvi ympäristöselvitykseen 2005. Näitä ovat 1. Juhansuon suoalue ja vanha metsä, 2. Puro Juhansuolta ja hajuheinäesiintymä, 3. Juhansuon lehmusmetsikkö suoja-alueineen, 4. Piiriniitty ja 5. jäkälikkökalliot. Näistä hajuheinäesiintymä ja Juhansuon lehmusmetsikkö ovat lain mukaan suojeltavia.

1. Juhansuon vanhaa metsää kasvava suo säilytetään pääosin luonnontilaisena. Luonto- ja virkistysarvoja ylläpitävät metsänhoitotoimenpiteet ovat kuitenkin sallittuja. Alueelle voidaan ohjata virkistyskäyttöä, mikäli tämä ei vaaranna suon kosteustasapainoa. Virkistysyhteys voidaan toteuttaa esim. pitkospuilla. Luonnonsuojelualueelle on kaavoituksen yhteydessä määritelty 20 metrin suojavyöhyke.

2. Puro Juhansuolta säilytetään pääosin nykytilaisena. Puron varren lehdot säilytetään koko pituudelta. Ympäröivää metsää hoidetaan tarvittaessa virkistys- ja luontoarvoja tukevin harvennushakkuuin. Hajuheinäesiintymä suojavyöhykkeineen säilytetään täysin luonnontilaisena:

ks. edellinen kappale "Suojellut luontokohteet". Suojavyöhykkeen leveys on vähintään 20 metriä. Kantokadulta alkaa virkistyskäyttöä palveleva polku. Juhansuolta laskevan ojan ylityspaikka rakennetaan kevytrakenteiseksi sillaksi tai siihen muodostetaan ylityspaikka esimerkiksi kivillä.

3. Juhansuon lehmusmetsikkö suoja-alueineen: ks. edellinen kappale "Suojellut luontokohteet".

4. Piiriniitty: ks. kappale "Rakennettavat hulevesipainanteet".

5. Osa jäkälikkökallioista jää korttelialueelle. Näiden osittaista säilyttämistä on ohjeistettu asemakaavan rakentamistapaohjeessa. Piiriniityn eteläpuolisella suoja- viheralueella sijaitseva jäkälikkökallio sijaitsee osittain suojaviheralueella ja osittain tontin puolella. Suojaviheralueen puolelle jäävä kallioalue on ainoa suurempi kokonaisuus, jonka säilyminen pystytään turvaamaan. Toinen säilytettävä kohde on Juhansuon puron hajuheinäesiintymän eteläpuolella. Kalliosta pystytään säilyttämään vain pieni osa, mikä heikentää sen arvoa.



Valokuva Juhansuolta.



Valokuva Juhansuon lehmusmetsiköstä.



MAISEMOITAVA ALUE

Entisen Juhansuon maanläjitysalueelle sallitaan kevyttä rakentamista, kuten kasvihuoneita ja testikenttiä. Alueen etelä- ja länsireuna maisemoidaan. Voimakkaasti viettävä rinne terassoidaan paikallista kiveä käyttäen. Alueelle kylvetään niitty, joka pidetään avoimena. Niitykasvillisuus muodostuu erikorkuisista ja erivärisistä

heinistä, jotka kylvetään alueelle laikuiksi. Siten alueelle saadaan hienovaraista värien ja struktuurien vaihtelua. Esteettisten arvojen lisäksi niittyalue on arvokas luonnon monimuotoisuuden kannalta tarjoen elinympäristöjä muun muassa hyönteisille.

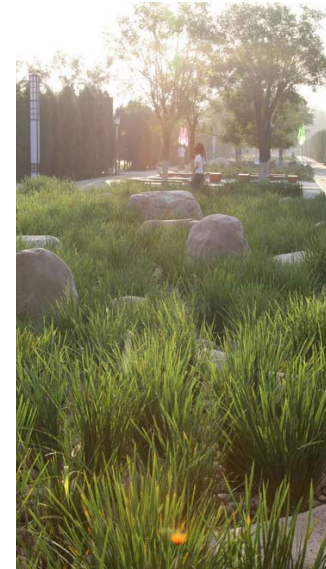


Referenssikuvia entisen maanläjitysalueen käsittelyksi. Alue käsitellään avoimena niittynä.

JULKISTEN ALUEIDEN LIITTYMINEN TONTTEIHIN

Istutettavat tontin osat viheralueiden reunalla

Kaava edellyttää noin kymmenen metriä leveän istutetun vyöhykkeen niiden tonttien reunoille, jotka sijaitsevat Juhansuon sekä suojellun lehmusmetsikön ja hajuheinäesiintymän läheisyydessä. Nämä viheralueisiin rajautuvat istutettavat tonttien osat käsitellään luonnonmukaisina. Ne luovat pehmeän siirtymän tonttien ja viheralueiden välille sekä kasvillisuuden että korkeuserojen suhteen. Istutettavalla tontinosalla sovitetaan yhteen tonttien taso viheralueiden korkeusasemiin pääasiassa loivilla pengerryksillä. Mikäli tarvitaan tukimuureja hyödynnettään niissä paikallista kiveä. Viheralueiden reunoilla suositaan kuivuutta kestävien puulajien lisäksi paikallisiin kasvuolosuhteisiin sopivaa matalampaa kasvustoa kuten esimerkiksi virpiangervoa, marja-aroniaa, happomarjoja ja vuorimäntyjä.



Istutettavat tontin osat katujen varessa

Kaavassa on osoitettu noin viisi metriä leveitä istutettavia tontin osia Kolmenkulmantietä, Elinkaarentietä ja Juhansuontietä vasten. Istutettavilla tontinosilla voidaan luoda alueelle inhimillistä mittakaavaa ja vaihtelevuutta katu-ympäristöön. Näitä alueita ei tule tasoittaa kauttaaltaan, vaan luonnollisia maastonmuotoja, kuten pienipiirteisiä avokalliopaljastumia tulee säilyttää ja sovittaa ne katujen ja tonttien korkomaailmaan. Vaihtelevaa ja viihtyisää ympäristöä suurilla tonteilla tuovat erilaiset puuryhmät, jotka voidaan istuttaa mahdollisten pintaan yltävien kallioiden väleihin. Puuistutusten lisäksi käytetään runsaita pensas- ja perennaistutuksia. Nurmi-istutuksia tulee välttää. Istutettavien tontinosien toteutusta on ohjeistettu tarkemmin rakennustapaohjeessa.

Rakennusten etupihojen ilme tule olla vihreä, huolitelu ja kasvillisuus runsasta.

LÄHTEET

Kirjalliset lähteet

- Viheryleissuunnitelman rinnalla laaditun asemakaava nro: 8189 yhteydessä syntynyt aineisto (ks. kaavaselostus).
- Myllypuron-Vihnusjärven ympäristöselvitys (2005), Yhdyskuntapalvelut / Selvitykset ja arvioinnit / Yleiskaavoitus.
- Pirkanmaan Natura 2000 -verkoston hoidon ja käytön yleissuunnitelma (2005).

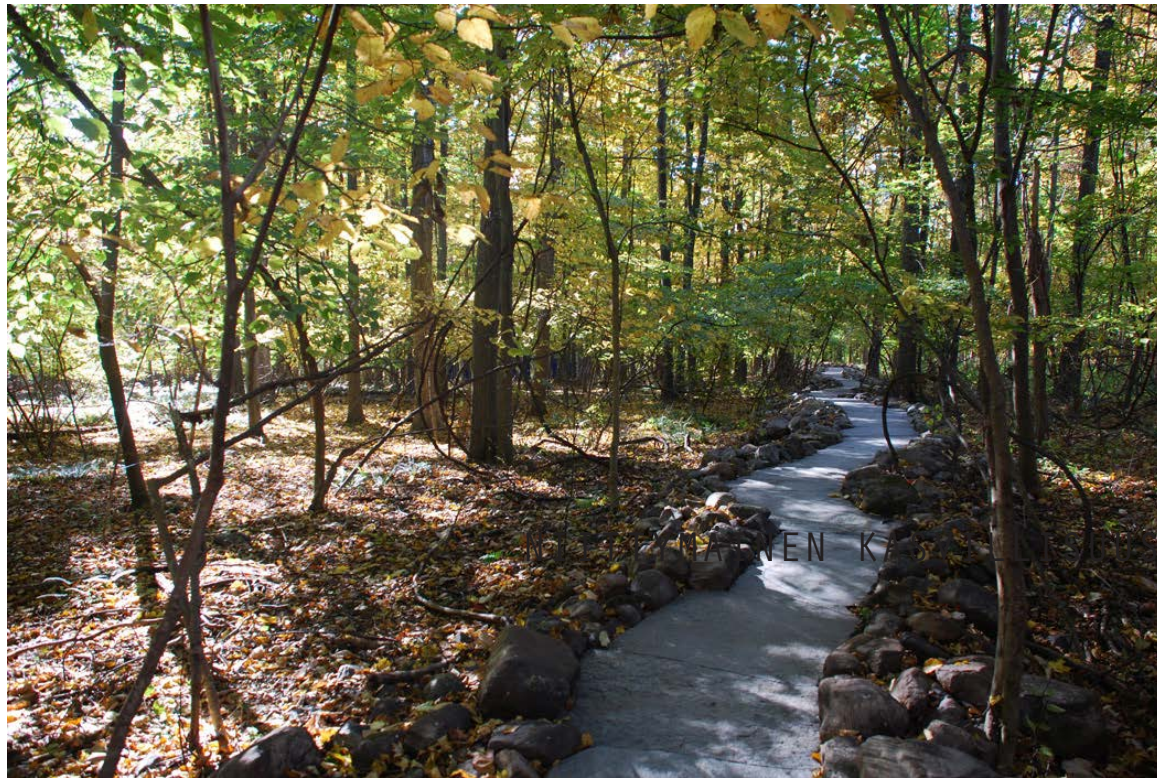
Kuvalähteet

- Referenssikuvat www.landezine.com
- Valokuvat alueelta tekijöiden

LIITTEET



KIVEYKSET PADOISSA,
PAIKALLISEN KIVEN KÄYTTÖ

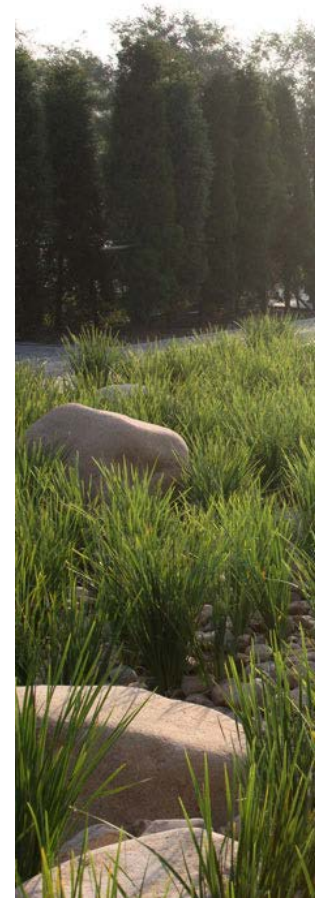


LAHJEN K

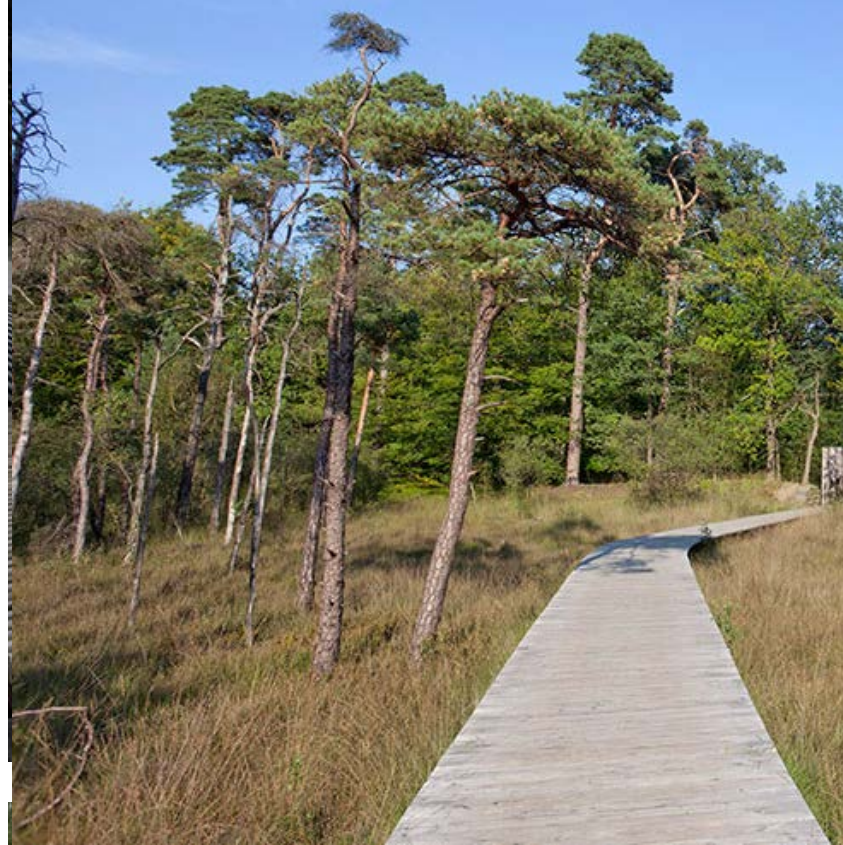
, ERI KORKUISET HEINAT



HAJUHEINÄESIINTYMÄT, NYKYTILA
KUALÄHDE: HAJUHEINÄESIINTYMIEN KARTOITUS NOKIAN
JA TAMPEREEN RAJALLA











KASVILLISUUDEN JA RAKENNUSTEN LOMITTUMINEN