

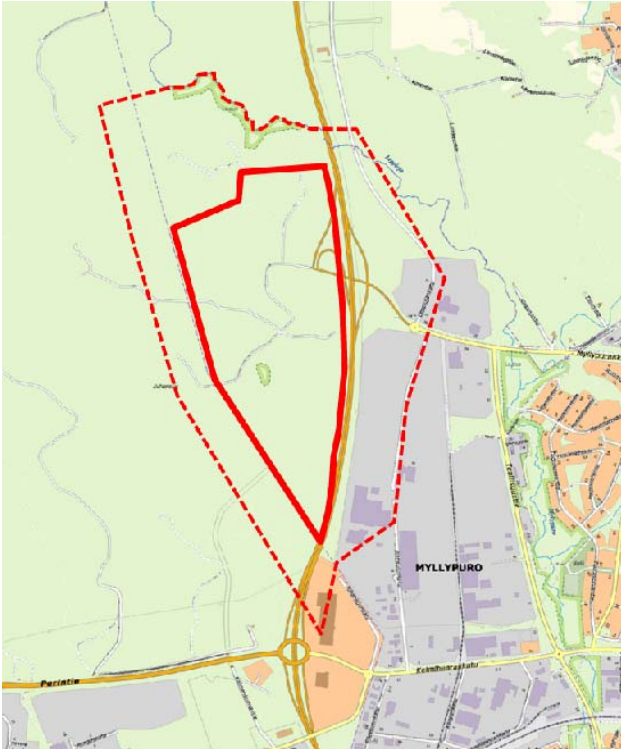


TAMPERE

Asemakaavan ja asemakaavamuutoksen osallistumis- ja arviointisuunnitelma

25.2.2016

MYLLYPURO, VT-3 LÄNSIPUOLI - KOLMENKULMAN TYÖPAIKKA-ALUEEN TOINEN OSA – ASEMAKAAVA JA ASEMAKAAVAN MUUTOS, KAAVA NRO 8189



Kaava-alue lähivaikutusalueineen



Ilmakuva kaava-alueesta

Mikä osallistumis- ja arviointisuunnitelma on?

Osallistumis- ja arviointisuunnitelman (OAS) tarkoitus on määritelty Maankäyttö- ja rakennuslain 63 §:ssä mm. seuraavasti:

”Kaavaa laadittaessa tulee riittävän aikaisessa vaiheessa laatia kaavan tarkoitukseen ja merkitykseen nähden tarpeellinen suunnitelma osallistumis- ja vuorovaikutusmenettelyistä sekä kaavan vaikutusten arvioinnista. Kaavoituksen vireilletulosta tulee ilmoittaa sillä tavoin, että osallisilla on mahdollisuus saada tietoja kaavoituksen lähtökohdista ja osallistumis- ja arviointimenettelyistä.”

Tarkoituksena on kertoa, miksi kaava laaditaan, miten asia etenee ja missä vaiheessa siihen voi vaikuttaa.

Aloite

Asemakaava sisältyy Tampereen kaupungin asemakaavoitusohjelmaan 2016 – 2018, (kohde no 14 vuodelle 2016).

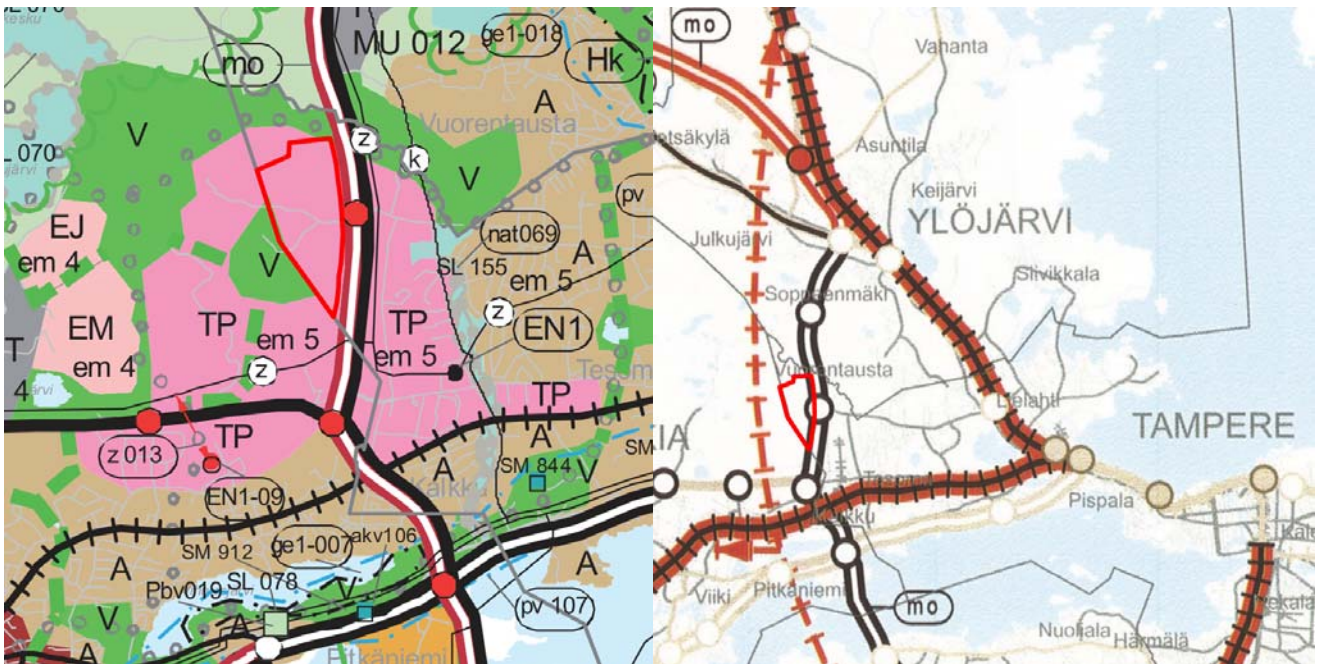
Dno: TRE: 1216 / 10.02.01 / 2016. pvm. 17.2.2016.

Suunnittelualue

Noin 99,7 ha:n suuruinen kaava-alue sijaitsee n. 10 km länteen kaupungin keskustasta Myllypuron kaupunginosassa. Suunnittelualue rajoittuu idässä VT-3:een, pohjoisessa osayleiskaavan työpaikka- ja teollisuusalueiden rajaan ja lännessä Nokian kaupungin rajaan.

Alueella on puutavaran varastointiin ja maankaatoon liittyvää toimintaa. Alue on asemakaavoittamaton lukuun ottamatta valtatie 3 (VT-3) tiealueen osaa. Suunnittelualueen rakentamattomat alueet ovat suota ja metsää. Alueen maaperä on kalliomaata, hiekkamoreenia, hienoa hietaa sekä Juhansuon kohdalla sara- ja rahkaturvetta. Koko alueella korkeusasema vaihtelee +125,7 m ja +151,4 välillä. Alueen läpi länsi – itäsuuntaisesti kulkee Juhansuon pääoja, jonka varressa VT-3:n läheisyydessä on havaittu luonnonsuojelulain mukainen luonnonsuojeluohjelmaan merkitty ”Ikurin Juhansuon puronvarren” hajuheinäesiintymä ja sen pinta-ala on n. 0.2 ha. Juhansuon Lehmusmetsikkö (043084) on luonnonsuojelulain 29 §:ssä tarkoitettu suojeltu luontotyyppi, luontaisesti syntynyt, merkittäviltä osin jaloista lehtipuista koostuva metsikkö (jalopuumetsikkö). Lehmusmetsikkö sijaitsee Juhansuon itäpuolella ja sen pinta-ala on n. 0.54 ha. Lähde: suojelupäätös PIR-2008-L-324 - 253. Suunnittelualueen läheisyydessä pohjoispuolella on v. 2015 toteutunut Leppiojan luonnonsuojelualue. Suunnittelualue on valtaosaltaan (noin 90 ha) kaupungin omistuksessa, lukuun ottamatta asemakaavoitettua VT-3:n tiealuetta.

Suunnittelun lähtökohdat



Ote Pirkanmaan 1. maakuntakaavasta.
Asemakaava-alue on rajattu punaisella reunaviivalla.

Ote Pirkanmaan 2. vaihemaakuntakaavasta

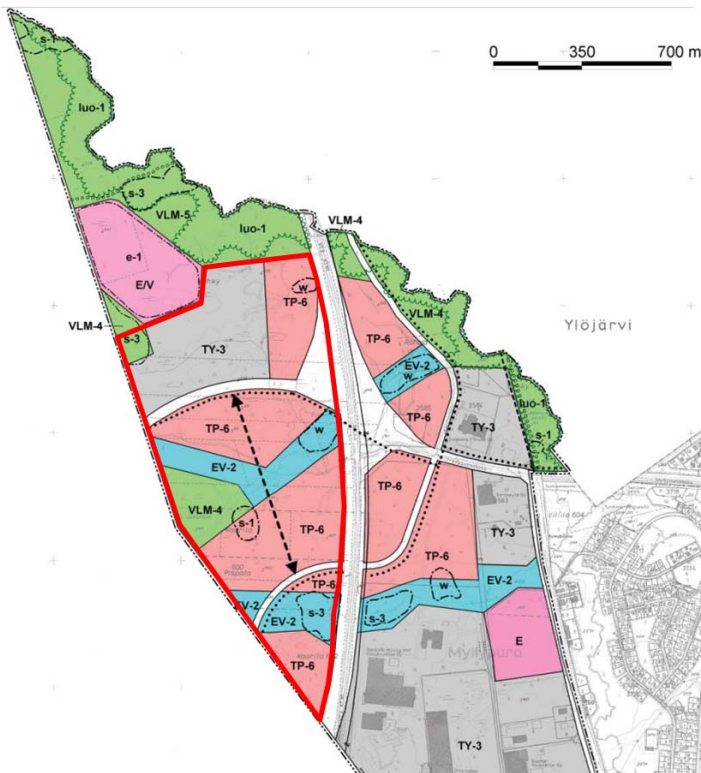
Maakuntakaava

Valtioneuvosto on vahvistanut 29.3.2007 Pirkanmaan 1. maakuntakaavan. Maakuntakaavassa suunnittelualue on osoitettu työpaikka-alueeksi (TP), jolla osoitetaan maakuntakaavassa liike- ja toimistorakentamiseen tai tuotantokäyttöön varattuja seudullisesti merkittäviä alueita. Alueelle voidaan sijoittaa asumista, jos siihen ei kohdistu ympäristöhäiriöitä. Suunnittelumääräyksen mukaan alueen toteuttamisessa tulee kiinnittää huomiota tarkoituksenmukaiseen toteuttamisjärjestykseen. Myllypuron Natura-alueeseen rajoittuvaan varaukseen liittyy erityismääräys 5 (em5). Myllypuron valuma-alue Tampere,

Nokia. Suunnittelumääräyksen mukaan TP- ja T- alueiden suunnittelussa ja toteuttamisessa on huolehdittava siitä, että rakentaminen ei yksin tai tarkasteltuna yhdessä muiden hankkeiden tai suunnitelmien kanssa merkittävästi heikennä Myllypuron Natura-alueen vesitasapainoa. Myllypuron veden laadun säilymisestä on huolehdittava siten, ettei suojelun perusteena olevia luontotyyppejä merkittävästi heikennetä.

Pirkanmaan 2. vaihemaakuntakaava

Pirkanmaan 2. vaihemaakuntakaava (liikenne ja logistiikka) on vahvistettu YM:ssä 25.11.2013. Kaavassa on esitetty raideliikenteen yhteystarvemerkintä, jolla osoitetaan valtakunnallisesti merkittävän uuden pääradan yhteystarve (Tampereen läntinen oikorata) sekä raideyhteys lentokentältä Tampereen eteläiselle pääradalle. Merkinnällä osoitetaan uusia raideyhteyksiä, joiden toteuttamisesta linjauksen osoittamiseksi ei ole riittäviä selvityksiä tai suunnitelmia. Suunnittelumääräyksen mukaan maankäytön suunnittelulla ei saa estää varauksen myöhempää suunnittelua ja toteuttamista. Suunnittelua eteenpäin vietäessä on tutkittava yhteyden toteuttamistapa, sijainti ja liittyminen ympäröivään maankäyttöön.



Ote Myllypuron osayleiskaavasta

Yleiskaava

Alueella on voimassa Myllypuron osayleiskaava, jonka Kaupunginvaltuusto on hyväksynyt 17.12.2008. Päätöksestä ei valitettu ja se vahvistui 23 päivänä tammikuuta 2009.

Osayleiskaavassa suunnittelualue on osoitettu teollisuusalueeksi (TY-3), jolla ympäristö asettaa toiminnan laadulle erityisiä vaatimuksia. Alue varataan ympäristöön soveltuville teollisuus- ja varastotiloille sekä niihin liittyville liike- ja toimistotiloille. Liike- ja toimistotiloja voidaan rakentaa enintään 25 % toimintojen kerrosalasta. Alueella tapahtuva toiminta ei saa aiheuttaa vesistön pilaantumista eikä likaantumista.

Kaava-alueelle on osoitettu neljä työpaikka-alueita (TP-6). Alueet varataan pääasiassa toimisto- ja työpaikkatiloille sekä niihin liittyville liike- ja varastotiloille. Alueelle ei saa sijoittaa

MRL 114 §:n mukaista vähittäiskaupan suuryksikköä eikä myyntipinta-alaltaan yli 400 m² suuruisia päivittäistavarakaupan myymälöitä. Myyntipinta-alaa voidaan rakentaa enintään 1/3 toimintojen kerrosalasta. Alueella tapahtuva toiminta ei saa aiheuttaa vesistön pilaantumista eikä likaantumista.

Kaava-alueelle on osoitettu kolme suojaviheraluetta (EV-2), jotka on varattu alueellista sadevesijärjestelmää varten. EV-2 alue on merkittävä pintavalunnan purkureitti. Alue tulee varata hulevesien käsittelyä varten toteutettavalle kosteikolle, laskeutusaltaalle tai lammikolle. Puiden kaataminen, kaivamis-, louhimis-, tasoittamis- ja täyttötöyt tai niihin verrattavat toimenpiteet ovat alueella luvanvaraisia kuten MRL:n 128 §:ssä on säädetty.

Suojaviheralueelle on osoitettu luonnonsuojelulain 49 §:n mukaisen EU:n luontodirektiivissä IV mainitun lajin (Hajuheinä) esiintymisalue ja sen suojavyöhyke, jotka tulee säilyttää luonnontilaisena (s-3). Esiintymisaluetta koskevalla valuma-alueella tulee kiinnittää huomiota lajin tarvitseman kosteuden säilymiseen. Myös luoteisosassa esiintyy (s-3) aluevarausmerkintä. Alustavien selvitysten mukaan sen luonnonsuojelullinen merkitys on vähentynyt. Alueen keskelle sijoittuu alueen osa (Juhansuon lehmusmetsikkö), jolla on luonnonsuojelullista arvoa (s-1) Aluetta saattavat koskea luonnonsuojelulain, metsälain tai vesilain erityismääräykset. Alueen rajaus ja suojelun tapa määritellään ko. laissa esitetyllä tavalla. Alueen ominaispiirteitä ja luonnonsuojelullista arvoa ei saa vaarantaa.

Asemakaava-alueelle on osoitettu kaksi alueellista hulevesien viivytysallasta (w). Alueet tulee varata hulevesien käsittelyä varten toteutettavalle kosteikolle, laskeutusaltaalle tai lammikolle.

Alueen länsiosaan on merkitty Maiseman ja luonnonhoitoalueeksi varattu lähivirkistysalue, kuten ranta, vesistön suoja-alue, harju, rinne maisemapelto tai -niitty (VLM-4). Alueella säilytetään alkuperäinen luonnonympäristö. Maisemaa muuttava maanrakennustyö, puiden kaataminen, kaivamis-, louhimis-, tasoittamis- ja täyttötöyt tai niihin verrattavat toimenpiteet ovat alueella luvanvaraisia kuten MRL:n 128 §:ssä on säädetty. Alueella sallitaan vähäinen luonnonympäristön huomioonottava yleistä virkistystoimintaa palveleva rakentaminen.

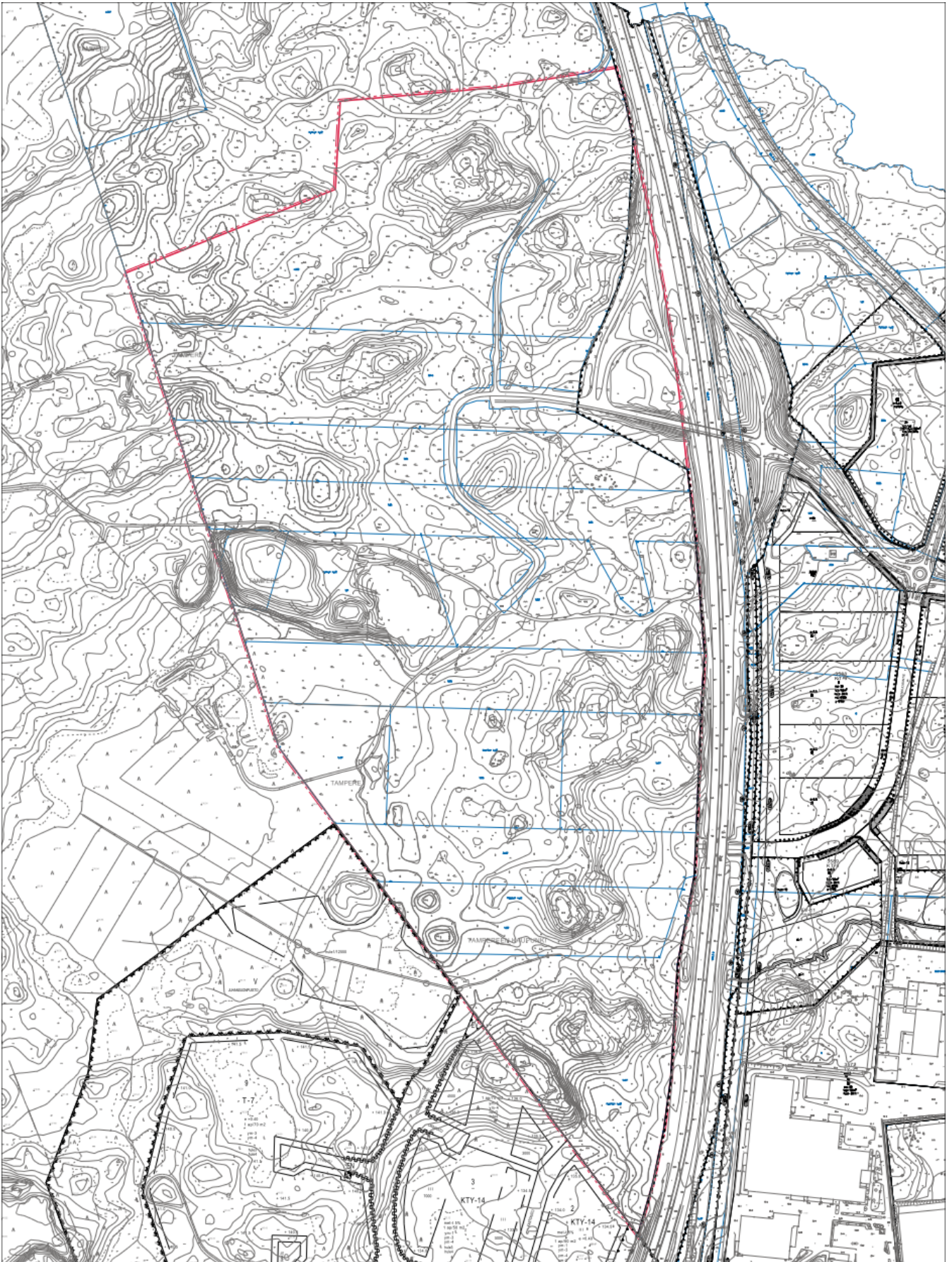
Suunnittelualan läpi lounas – koillissuunnassa ja Myllypuronkadun jatkumona on merkityt liikennealueet kevyenliikenteen reitteineen. Liikennealueita yhdistää pohjois – etelä-suuntainen tieliikenteen yhteystarve -merkintä.

Osayleiskaavassa on yleismääräyksenä, että alueella syntyvät hulevedet tulee hoitaa kiinteistökohtaisesti tai ohjata hallitusti alueelliseen sadevesijärjestelmään. Asemakaavoituksen yhteydessä on laadittava erillinen hulevesien hallintaa koskeva suunnitelma. Lisäksi on kiinnitettävä erityistä huomiota siihen, ettei Natura 2000-verkoston kuuluvan Myllypuron valinnan perusteina olevia luontoarvoja merkittävästi heikennetä.

Asemakaava

Valtatien 3 alueella on voimassa asemakaava nro 7745 (vahvistettu 12.9.2001). Asemakaavamerkintä on LT-3 Yleisen tien alue. Tielle sallitaan vain kaavassa nuolella osoitetut liittymät.

Suunnittelualue rajautuu Nokian kaupunginvaltuuston 20.8.2012 hyväksymään asemakaavaan ja asemakaavan muutokseen, jolla muodostuvat Nokian kaupungin 26. kaupunginosan korttelit 2-9 sekä katu-, liikenne-, erityis- ja virkistysalueet ja 16. kaupunginosan erityisalue.



Ote ajantasa-asemakaavasta. Kaava-alueen rajaus punaisella.

Tonttijako

Kaava-alueella ei ole voimassa tonttijakoa.

Muut suunnitelmat ja selvitykset

Suunnittelu tukeutuu alueelle laadittuun Myllypuron osayleiskaavaan (vahvistui 23.1.2009) ja sen laadinnan yhteydessä valmistuneisiin mm. vesistöihin, hydrologiaan vesihuoltoon, luonnonympäristöön ja liikenteeseen liittyviin selvityksiin ja suunnitelmiin.

Asemakaava liittyy Myllypuron Natura-alueen vesistöjen vaikutuspiiriin laskupurojen välityksellä. Alueelle on laadittu Tampereen Myllypuron ja Nokian Kyynejärven - Juhansuon osayleiskaavojen Natura 2000- vaikutusarvio (Pöyry Environment Oy, 24.10.2006).

Valtatien 3 itäpuolelle on laadittu Myllypuron 1. vaiheen asemakaava 8183. Tämä 14.12.2015 vahvistettu asemakaava on saanut lain voiman 25.1.2016. Sen yhteydessä on laadittu hulevesiselvityksen päivitys (FCG, 18.6.2015), katuyleissuunnitelma vesijohto- ja viemärisuunnitelmien (Destia, 9.12.2014) sekä eteläosalle tätä 2. vaiheen kaava-alueen maankäytön viitesuunnitelma (WSP Finland Oy, 9.12.2014). Asemakaavan yhteydessä tehtiin myös tarkentavia luontoinventointeja mm. hajuheinän osalta. Asemakaavaan liittyy selostus ja havainnollistavaa aineistoa.

Laadittavat selvitykset ja suunnitelmat

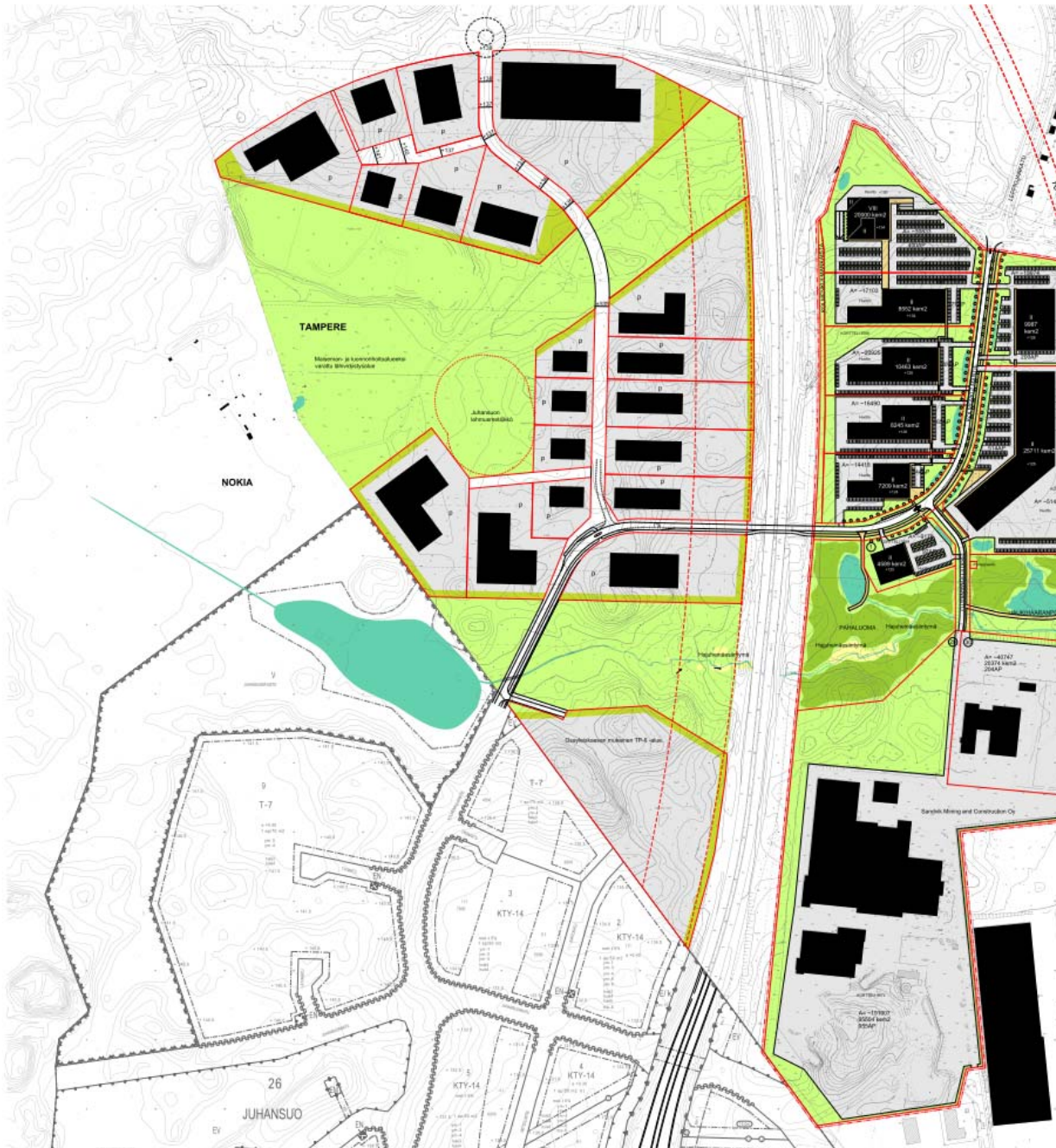
Kaavoituksen tueksi laatii kaupunki omana työnään suunnittelualueen yleisiin alueisiin liittyen tarvittavat:

- Liikenneselvitykset, katujen yleissuunnitelmat ja katusuunnitelmat
- Vesihuolto- ja hulevesisuunnitelmat
- Viheryleissuunnitelma
- Luontoselvitysten tarkistukset

Muiden mahdollisten selvityksien ja suunnitelmien tarve selviää kaavan valmistelun aikana.



Osalle asemakaava-alueetta on laadittu viitesuunnitelma, näkymä lännestä / WSP Finland Oy / Tampereen kaupunki 9.12.2014.



Viitesuunnitelman asemapiirros keskellä. Osa myllypuron 1. vaiheen asemakaavasta näkyy valtatie 3 itäpuolella. Kuvan lounaisosassa näkyy voimassa oleva asemakaava Nokian kaupungin puolella. Kolmenkulmantielle on laadittu katuyleissuunnitelma / WSP Finland Oy / Destia/ Tampereen kaupunki 9.12.2014 tark. 12.10.2015.

SUUNNITTELUN TAVOITTEET JA VAIKUTUSARVIOINTI

Asemakaavan tavoitteet

Lähtötavoitteena on Myllypuron osayleiskaavan toteuttaminen. Tavoitteena on luontoarvot huomioiden, mahdollistaa korkeatasoisen ja toimivan liike-, toimisto- ja teollisuusalueen rakentuminen ja lisätä Tampereen yritystonttien tarjontaa. Alueelle tavoitellaan omaleimaista identiteettiä sekä monipuolisia tilaratkaisuja eri tarpeisiin. Kaavaratkaisussa tavoitellaan joustavuutta ajatellen tulevaa rakentamista, toimintoja sekä toteutusaikataulua. Tavoitteena on myös yritystonttien houkuttelevuuden kannalta sopiva maankäytön mitoitus, laadukas kaupunkikuva ja toimivat liikenne-, pysäköinti- ja hulevesihallinnan järjestelyt.

Osayleiskaava asettaa erityisiä tavoitteita alueen hulevesien hallinnan ja luontoarvojen huomioimisen suhteen. Alueella syntyvät hulevedet tulee hoitaa kiinteistökohtaisesti tai ohjata hallitusti alueelliseen sadevesijärjestelmään. Asemakaavoituksen yhteydessä on laadittava erillinen hulevesien hallintaa koskeva suunnitelma. Erityisesti on kiinnitettävä huomiota, ettei Natura 2000 –verkostoon kuuluvan Myllypuron valinnan perusteina olevia luontoarvoja vaaranneta. Lopullisen asemakaavaehdotuksen kaupunkikuvallisia, toiminnallisia ja mitoituksellisia tavoitteita käsitellään ja täsmennetään kaavaehdotuksen valmistelun yhteydessä. Näiden tavoitteiden lopulliset linjaukset suorittaa tilaajaorganisaation edustaja.

Asemakaavaluonnoksen laadinnassa kiinnitetään huomiota seuraaviin seikkoihin:

- Sijainti kaupunkirakenteessa ja kaupunkikuvallinen luonne
- Monipuoliset käyttö- ja toteutusmahdollisuudet
- Liikenne- ja pysäköintijärjestelyiden turvallisuus ja toimivuus sekä liikenne ympäristön viihtyisyys
- Hulevesienhallinnan (sade- ja sulamisvesien) toimivuus ja toteutus
- Alueen luontoarvojen sekä Natura-alueen huomioiminen



Ote Pirkanmaan 1. maakuntakaavan 2040 luonnoksesta. Asemakaava-alue on rajattu punaisella reunaviivalla.

Maakuntakaava 2040 luonnos

Pirkanmaan 1. maakuntakaavan 2040 luonnos on ollut nähtävillä 5.3. – 10.4.2015. Maakuntakaava 2040 korvaa vahvistuessaan nyt voimassa olevan Pirkanmaan 1. maakuntakaavan ja vahvistetut vaihemaakuntakaavat.

Maakuntakaavaluonnoksessa suunnittelualaue on osoitettu työpaikka-alueeksi (TP) ja Virkistysalueeksi (V). TP- merkinnällä osoitetaan seudullisesti merkittävät ja toimialarakenteeltaan monipuoliset liike- ja toimistorakentamisen tai tuotantotoimintaan varatut alueet. Suunnittelumääräyksen mukaan, alueen suunnittelussa on kiinnitettävä huomiota tarkoituksenmukaiseen toteutusjärjestykseen ja yhdyskuntarakenteen eheyteen sekä joukkoliikenteen järjestelyihin ja toimiviin kävelyn ja pyöräilyn yhteyksiin. Alueelle ei tule osoittaa merkittävää määrää uutta asumista eikä asumiseen saa kohdistua merkittäviä ympäristöhäiriöitä.

Merkitykseltään seudullisten vähittäiskaupan suuryksikköjen koon alarajat ovat seuraavat: Paljon tilaa vaativan erikoistavaran kaupan osalta alaraja on Tampereen, Nokian ja Ylöjärven keskustaajamien alueella 15 000 k-m². Muilla työpaikka-alueilla vähittäiskaupan seudullisen merkittävyyden alaraja on paljon tilaa vaativan erikoistavaran kaupan osalta 3 000 k-m². Virkistysaluemerkinnällä (V) osoitetaan seudullisesti merkittävät taajamiin liittyvät virkistysalueet ja/tai taajamien ekologisen verkoston kannalta erityisen tärkeät alueet. Alueella voi sijaita olemassa olevia vakituisia tai lomarakennuspaikkoja. Suunnittelumääräyksen mukaan Alue varataan yleiseen virkistykseen ja ulkoiluun. Alueen yksityiskohtaisemmassa suunnittelussa on turvattava virkistyskäyttöedellytyksien säilyminen ja kehittäminen, alueen hyvä saavutettavuus sekä osoitettava maakuntakaavakartalle merkittävien ulkoilureittien jatkuvuus virkistysalueella. Alueen suunnittelussa on kiinnitettävä huomioita ympäristön laatuun, alueen ominaisuuksiin ekologisen verkoston osana sekä merkitykseen luonnon monimuotoisuuden kannalta.

Alueen läpi on osoitettu viheryhteystarve –merkintä, jolla osoitetaan taajamiin liittyvät olemassa olevat tai tavoitteelliset viheryhteydet, joilla on erityistä merkitystä alueellisen virkistysverkoston ja/tai ekologisten yhteyksien kannalta. Suunnittelumääräyksen mukaan yksityiskohtaisessa suunnittelussa tulee määrittää viheryhteyden tarkempi sijainti sekä varmistaa maastokäytävän riittävä leveys, jotta seudullisten viheralueiden muodostama verkosto voidaan toteuttaa riittävän yhtenäisenä kokonaisuutena.

Valtatien 3 länsipuolelle on osoitettu päärata, uusi, vaihtoehtoinen linjaus -merkintä jolla osoitetaan valtakunnallisesti merkittävän pääradan uuden rataosan vaihtoehtoiset linjaukset.

Myllypuronkadun ja Valtatien 3 liittymä on osoitettu Eritasoliittymä – merkintä, jolla osoitetaan olemassa olevat eritasoliittymät, jotka sijaitsevat maakuntakaavassa esitetyllä tieverkolla.

Kantakaupungin yleiskaava 2040 tavoitteet

Kantakaupungin yleiskaavan 2040 valmistelu on käynnissä. Yleiskaavan tavoitteet on laadittu vuonna 2015. Tavoitteena on, että aluekeskusten vahvistamisen myötä Länsi-Tampere kehittyy nykyistä monipuolisemmaksi ja houkuttavammaksi elinkeinoympäristöksi.

Vaikutusten arviointi

Maankäyttö- ja rakennuslain (MRL) 9 §:n mukaan kaavan tulee perustua kaavan merkittävät vaikutukset arvioivaan suunnitteluun ja sen edellyttämiin tutkimuksiin ja selvityksiin.

Maankäyttö- ja rakennusasetuksen (MRA) 1 §:n mukaan kaavaa laadittaessa on arvioitava sen toteuttamisesta aiheutuvat merkittävät välittömät ja välilliset vaikutukset mm.

- 1) ihmisten elinoloihin ja elinympäristöön,
- 2) maa- ja kallioperään, veteen, ilmaan ja ilmastoon,
- 3) kasvi- ja eläinlajeihin, luonnon monimuotoisuuteen ja luonnonvaroihin,
- 4) alue- ja yhdyskuntarakenteeseen, yhdyskunta- ja energiatalouteen sekä liikenteeseen,
- 5) kaupunkikuvaan, maisemaan, kulttuuriperintöön ja rakennettuun ympäristöön.

Vaikutukset arvioidaan kaavan laatimisen yhteydessä ja ne kirjataan asemakaavaselostukseen. Arviointiin sisältyy tarvittaessa myös kaupungin strategisen suunnittelun kannalta merkittäviin kehittämistavoitteisiin liittyvien erityisten vaikutusten arviointia (esim. yritysvaikutukset).

Osalliset

Maankäyttö- ja rakennuslain 62§:n mukaan kaavoitusmenettely tulee järjestää ja suunnittelun lähtökohdista, tavoitteista ja mahdollisista vaihtoehdoista kaavaa valmisteltaessa tiedottaa niin, että alueen maanomistajilla ja niillä, joiden asumiseen, työntekoon tai muihin oloihin kaava saattaa huomattavasti vaikuttaa, sekä viranomaisilla ja yhteisöillä, joiden toimialaa suunnittelussa käsitellään (*osallinen*), on mahdollisuus osallistua kaavan valmisteluun, arvioida kaavoituksen vaikutuksia ja lausua kirjallisesti tai suullisesti mielipiteensä asiasta.

Osallisia ovat mm.:

- Suunnittelualueen maanomistajat, vuokra-alueiden haltijat, toimijat ja asukkaat
- Naapurikiinteistöjen omistajat, asukkaat ja työntekijät (lähivaikutusalue).
- Nokian ja Ylöjärven kaupungit
- Kaupungin eri toimialat, viranomaiset ja liikelaitokset (mm. kaupunkiympäristön kehittäminen, viranomaispalvelut, kiinteistötoimi, Pirkanmaan pelastuslaitos, Tampereen Sähkölaitos Oy, Tampereen Sähköverkko Oy, Tampereen Vesi Liikelaitos, Pirkanmaan Jätehuolto Oy)
- Liikennevirasto
- Pirkanmaan liitto
- Pirkanmaan maakuntamuseo
- Pirkanmaan elinkeino-, liikenne ja ympäristökeskus (ELY)
- Länsi- ja Sisä-Suomen aluehallintovirasto
- Tredea Oy
- Ikuri – Haukiluoma omakotiyhdistys
- Muut ilmoituksensa mukaan

Kaavan vaiheet sekä tiedottamisen, osallistumisen ja vuorovaikutuksen järjestäminen

Asemakaavatyön aikana aineistojen nähtävillä oloista tiedotetaan kuulutuksilla, jotka julkaistaan Aamulehdessä, kaupungin virallisella ilmoitustaululla (keskusvirastotalo, os. Aleksis Kiven katu 14 -16 C) ja kaupungin internet-sivuilla osoitteessa www.tampere.fi.

Nähtävillä olevaan kaava- aineistoon voi tutustua Palvelupiste Frenckellissä, os. Frenckellinaukio 2 B, missä palvelupisteen neuvojilta saa opastusta kaavan valmisteluun liittyvistä asioista.

Aineisto on lisäksi nähtävillä kaavoituksen Internet-sivuilla osoitteessa:

<http://www.tampere.fi/kaavatjakiinteistot/kaavoitus>

Nähtävilläoloaikoina jätettävä osallispalaute toimitetaan kirjallisena Tampereen kaupungin kirjaamoon:

Postiosoite: Tampereen kaupunki Kirjaamo, PL 487, Tampere 33101

Käyntiosoite: Puutarhakatu 6, 33210 Tampere

Sähköpostiosoite: kirjaamo@tampere.fi

Aloituskvaihe

Osallistumis- ja arviointisuunnitelma kuulutetaan nähtäville **25.2.2016 – 10.3.2016**.

Osallistumis- ja arviointisuunnitelma lähetetään sen nähtävilläoloaikana tiedoksi edellä nimetyille osallisille. Osallistumis- ja arviointisuunnitelmasta voi jättää mielipiteen nähtävilläoloaikana Tampereen kaupungin kirjaamoon.

Valmisteluvaihe

Valmisteluvaiheessa tutkitaan osallistumis- ja arviointisuunnitelmasta saatu palaute ja järjestetään tarvittavia neuvotteluja. Suunnitelmia kehitetään saadun palautteen, neuvottelujen ja laadittavien selvitysten pohjalta. Asemakaavan selostuksessa kerrotaan, miten osallistumis- ja arviointisuunnitelmasta saadut mielipiteet ovat vaikuttaneet suunnitelmiin. Valmisteluvaiheen aineisto asetetaan nähtäville, jolloin siitä voi jättää mielipiteitä. Valmisteluvaiheessa pidetään yleisötilaisuus erikseen ilmoitettavalla tavalla.

Ehdotusvaihe

Edellisessä vaiheessa saaduista mielipiteistä ja lausunnoista tehdään yhteenveto ja niihin laaditaan vastineet. Tarvittavat neuvottelut järjestetään. Kaupungin toimialojen palaute selvitetään työn aikana pidettävissä suunnittelukokouksissa.

Asiakirjat täydennetään asemakaavaehdotukseksi. Yhdyskuntalautakunta käsittelee ehdotuksen ja päättää sen julkisesta nähtäville asettamisesta. Nähtävillä olosta julkaistaan sanomalehtikuulutus ja siitä tiedotetaan internetissä. Ehdotuksesta on mahdollista jättää muistutuksia ja viranomaisilta pyydetään tarvittavat lausunnot.

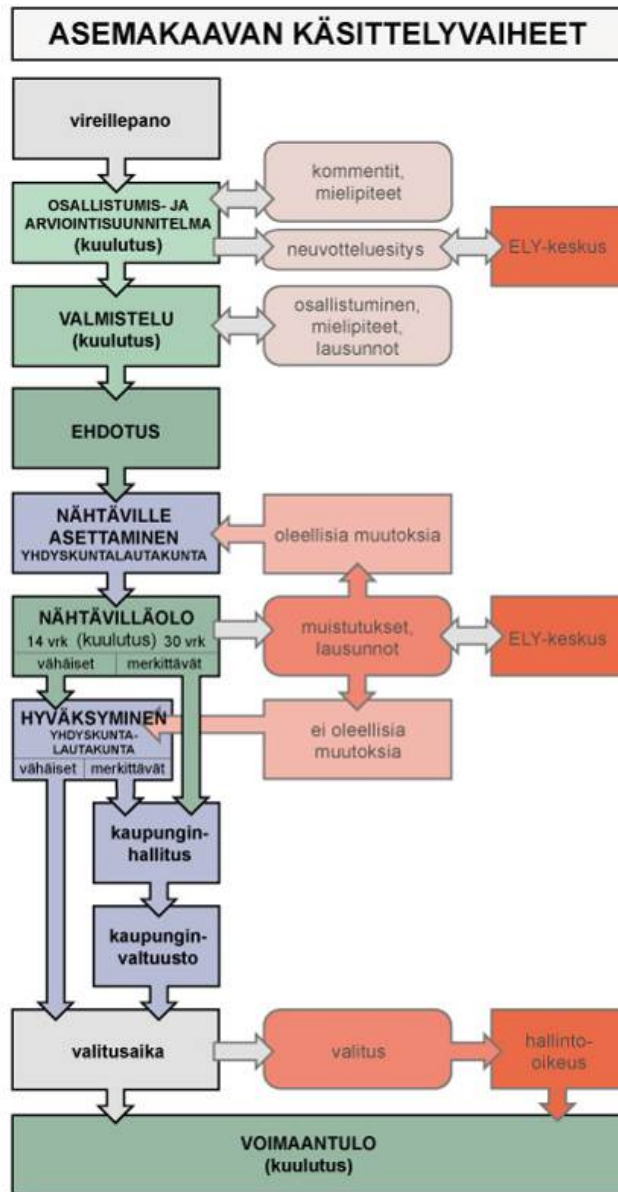
Kaavaehdotuksesta saadusta palautteesta laadittava yhteenveto ja vastineet liitetään kaavaselostukseen. Ennen hyväksymiskäsittelyä kaavaehdotukseen voidaan tehdä myös muita muutoksia tai täydennyksiä. Jos tarvittavat muutokset ovat maankäyttö- ja rakennusasetuksen 32 §:ssä tarkoitetulla tavalla olennaisia, kaavaehdotus voidaan kuuluttaa uudelleen nähtäville.

Kaavan käsittelyvaiheet kaaviona ja asiasta päättäminen

Asemakaavan hyväksyy Tampereen valtuusto yhdyskuntalautakunnan ja kaupunginhallituksen esityksestä.

Yhdyskuntalautakunnan käsittelyn jälkeen asemakaavaehdotuksesta jätettyihin muistutuksiin laaditut vastineet sekä ote yhdyskuntalautakunnan päätöksestä lähetetään niille muistuttajille, jotka ovat jättäneet osoitetietonsa.

Kaavan hyväksymistä koskevasta valtuuston päätöksestä voi jättää valituksen Hämeenlinnan hallinto-oikeuteen. Kaupunki ilmoittaa kaavan voimaantulosta kuulutuksella.

**Yhteystiedot:****Kaavoitusviranomainen:**

Tampereen kaupunki
 Kaupunkiympäristön kehittäminen
 Maankäytön suunnittelu
 Asemakaavapäällikkö
 Elina Karppinen
 puh. (040) 800 4908

Kaavan laatija:

WSP Finland Oy
 Petri Saarikoski, arkkitehti SAFA, YKS-290

Asiaa hoitaa:

Projektiarkkitehti Vesa Kinttula
 puh. 040 800 7901

Aineiston esittely:

Asiakaspalvelu
 Palvelupiste Frenckell
 Frenckellinaukio 2 B
 puh. (03) 5656 4400
 sähköpostiosoite:
 palvelupiste.frenckell@tampere.fi

Mielipiteiden ja muistutusten vastaanotto:

Tampereen kaupunki,
 Kirjaamo,
 PL 487, 33101 Tampere
 käyntiosoite: Puutarhakatu 6
 sähköpostiosoite: kirjaamo@tampere.fi