

Liite 24. Vastineluettelo. Myllypuro, Kolmenkulma 2 asemakaavaehdotus 8189, lausunnot ja muistutukset. Asemakaavaehdotus nähtävillä 22.12.2016 - 31.1.2017

Nro	pvm	Palautteen antaja	L=Lausunto, M=muistutus, K=kommentti	Kaavoittajan vastine
12	30.1.2017	TUKES, Timo Kukkola, Tero Järvenpää	L. TUKES ilmoittaa vaikutuspiirissä olevasta kohteesta, jolla voi olla vaikutusta asema-kaavaan.	Lausunnon perusteella selvitetiin, onko kaava-alueella kohteita, joihin olisi vaikutusta. Toiminnan laatu on asemakaavassa sen laatuista, että se ei vaikuta kohteeseen. Etäisyys on myös sellainen, että asemakaavaan ei tarvita lisämerkintöjä. Merkitään lausunto tiedoksi.
13	27.1.2017	Pirkanmaan Liitto, Lasse Majuri	K. Pirkanmaan Liitto toteaa, ettei liitto jätä lausuntoa.	Merkitään tiedoksi.
14	2.2.2017	Pirkanmaan Maakuntamuseo, Tuija-Liisa Soininen, Vadim Adel	L. Pirkanmaan maakuntamuseolta pyydetään lausuntoa otsikossa mainitusta kaavaehdotuksesta. Asemakaavahankkeeseen liittyen on suoritettu arkeologinen inventointi. Inventointiraportin mukaan alueelta on löytynyt kaksi nuoreksi tulkittua historiallisen ajan rakennetta - pienikokoinen kuoppa ja kivirakenteinen rajamerkki, joita ei esitetä suojeltaviksi (Mikroliitti Oy, 2016). Maakuntamuseo toteaa, että suoritettu inventointi on riittävä MRL 9 §:n mukainen tutkimus ja inventoijan esitys koskien em. kohteiden suojelustatusta on hyväksyttävissä. Maakuntamuseolla ei siten ole kaavaehdotuksesta huomautettavaa.	Merkitään tiedoksi.
15	13.2.2017	Pirkanmaan ELY-keskus, Marita Saksa-Lapikisto, Soili Ingelin	<p>K. ELY:n Kommentit Myllypuron asemakaavan 8189 ehdotusvaiheesta (PIRELY/1348/2016)</p> <p>Hajuheinä</p> <ul style="list-style-type: none"> - sl 1- aluerajaus: ELY-keskuksen näkemyksen mukaan 20 metrin suojavyöhyke hajuheinäpuron ympärillä on lajin suojelunäkökohta huomioon ottaen liian niukka. Rajausta tulisi laajentaa puron etelä- ja pohjoispuolelle turvaamaan hajuheinän edellyttämä puuston varjostus- ja suojaisa pienilmastovaikutus. - kaavan yleismääräys "Alueiden suojelu ja luontoarvot" tulisi muuttaa muotoon: Alueita suunniteltaessa, toteutettaessa ja rakennettaessa on huolehdittava, että luonnonsuojelulain 49 §:n mukaisesti suojeltavan lajin, hajuheinän elinympäristöjen kosteusolosuhteita ei heikennetä. Lailla suojellun hajuheinän esiintymisalueen (sl-1) tulee säilyttää luonnontilaisena. Esiintymän ympärillä oleva suojaviheralue (EVS) tulee säilyttää puustoisena ja alueen kosteusolosuhteet tulee säilyttää hajuheinälle suotuisina. - kaavan EVS- määräys tulisi muuttaa muotoon: Suojaviheralue, jolla sijaitsee luonnon monimuotoisuuden kannalta arvokas ekologinen yhteys sekä luonnonsuojelulain 49 §:n mukainen hajuheinäesiintymä. Alue tulee säilyttää puustoisena ja alueella virtaavan puron vesitalous tulee turvata. - kaavan sl- 1 määräys tulisi muuttaa muotoon: Alueella esiintyy luonnonsuojelulain 49 §:n mukaisesti suojeltu hajuheinä. Hajuheinäesiintymän hävittäminen on luonnonsuojelulain 49 §:n mukaan kielletty. Alueen puusto, purouoma sekä kosteusolosuhteet tulee säilyttää luonnontilaisena. <p>Valkolehdokki</p> <p>Myllypuron viheryleissuunnitelmassa mainitun Piiriniityn valkolehdokkiesiintymästä ei ole kaavaehdotusvaiheessa esitetty tarkempia tietoja. Kasviesiintymän ilmoitetaan sijoittuvan korttelialueille sekä yleisille alueille, mutta ehdotuksesta ei tarkemmin selviä missä lajiesiintymät sijaitsevat. Ehdotusvaiheessa on esitetty, että kaavan toteuttaminen saattaa johtaa esiintymien häviämiseen. ELY-keskus huomauttaa, että valkolehdokki kuuluu luonnonsuojelulain 42§n mukaisiin rauhoitettuihin kasvilajeihin, jonka hävittäminen on suoraan luonnonsuojelulailla kielletty. Luonnonsuojelulain 48 §:n mukaan edellä mainittu ei estä alueen käyttämistä mm. rakennustoimintaan, mutta tällöinkin tulee rauhoitettujen lajien vahingoittamista sekä häiritsemistä välttää, mikäli se on mahdollista ilman merkittäviä lisäkustannuksia. Edellä mainittuun vedoten ELY-keskus katsoo, että kaavan vaikutusten arviointiin tulee liittää tarkastelu valkolehdokkiesiintymien tarkasta sijainnista sekä esiintymien turvaamisen vaihtoehdoista kaavaprosessissa. Mikäli lajiesiintymiä ei ole</p>	<p>Hajuheinä</p> <ul style="list-style-type: none"> - sl 1 -aluerajaus on tarkennettu M. Kalliovirran 2014 tekemän Hajuheinäselvityksen mukaisesti laajentamalla suoja-alueita 5 - 38 m. - Kaavan yleismääräystä on tarkistettu muotoon: "Aluetta suunniteltaessa, toteutettaessa ja rakennettaessa on huolehdittava, että luonnonsuojelulain mukaisesti suojeltavan lajin, hajuheinän elinympäristöjen kosteusolosuhteita ei heikennetä. Lailla suojellun hajuheinän esiintymisalue (sl-21) tulee säilyttää luonnontilaisena. Esiintymän ympärillä oleva suojaviheralue (EVS) tulee säilyttää puustoisena ja alueen kosteusolosuhteet tulee säilyttää hajuheinälle suotuisina." - kaavan EVS merkintä on tarkistettu muotoon: "EVS-1: Suojaviheralue, jolla sijaitsee luonnon monimuotoisuuden kannalta arvokas ekologinen yhteys sekä luonnonsuojelulain suojelema hajuheinäesiintymä. Alue tulee säilyttää puustoisena ja alueella virtaavan puron vesitalous tulee turvata." - kaavan sl-1 merkintä on tarkistettu muotoon: "sl-20 sl-21: Alueella esiintyy luonnonsuojelulailla suojeltu hajuheinä. Hajuheinäesiintymän hävittäminen on luonnonsuojelulain perusteella kielletty. Alueen puusto, purouoma sekä kosteusolosuhteet tulee säilyttää luonnontilaisena." <p>Valkolehdokki</p> <p>Selostuksen vaikutusten arviointiin on lisätty tarkastelu Valkolehdokkiesiintymien tarkasta sijainnista kaavakartalla ja selvitys esiintymien turvaamisen vaihtoehdoista ja mahdollisuuksista sekä johtopäätös ja tulos. Valkolehdokkeja voitaneen siirtää uusiin kasvupaikkoihin kaavan voimaan tultua.</p> <p>Natura-tarveharkinta-arviointi on tarkistettu ja liitetty kaavan aineistoihin.</p> <p>Selvityksen yhteenveto, johtopäätökset ja suositukset: "Myllypuron asemakaava nro 8189 poikkeaa osittain Myllypuron osayleiskaavasta. Asemakaavassa korttelialueiksi osoitetut alueet ovat kuitenkin pinta-alaltaan pienempiä kuin mitä osayleiskaavassa on rakentamiseen tarkoitettuja alueita osoitettu.</p> <p>Yhteenvetona voidaan todeta, että toteutettaessa asemakaavasta laaditun hulevesiselvityksen mukaiset hulevesien hallintatoimet, Myllypuron asemakaavalla nro 8189 ei ole todennäköisesti merkittävästi heikentäviä vaikutuksia Myllypuron Natura-alueen suojeluperusteena oleville luontotyypeille eikä lajeille eikä Natura-alueen eheys ole uhattuna. Hulevesiselvityksessä osoitettujen hulevesien hallintatoimien toteuttaminen on siis ehdoton edellytys</p>

Liite 24. Vastineluettelo. Myllypuro, Kolmenkulma 2 asemakaavaehdotus 8189, lausunnot ja muistutukset. Asemakaavaehdotus nähtävillä 22.12.2016 - 31.1.2017

			<p>mahdollista säilyttää ilman merkittäviä lisäkustannuksia, tulee tästä esittää perusteltu arvio sekä vaihtoehtotarkastelu.</p> <p>Natura-arvioinnin tarveharkinta, päivitetty 30.11.2016 koskemaan kaavaehdotusta</p> <p>-Kaava-alueella pohjois-eteläsuuntaisesti kulkeva Kolmenkulmantie-Elinkaarentie ylittää suoraan Myllypuron Natura-alueelle, Myllypuroon laskevia uomia. Tarveharkintaraportista ei varmuudella selviä onko tien rakentamisen aikaisia tai muun mahdollisen purot ylittävän kunnallistekniikan rakentamisen hulevesivaikutuksia arvioitu. Näiden vaikutusten osalta tarveharkintaa tulee ELY-keskuksen näkemyksen mukaan täydentää, ja esittää toteuttamiskelpoiset lieventämiskeinot, joilla mahdolliset merkittävästi heikentävät vaikutukset pikkujotet ja purot -luontotyyppiin estetään. Nämä lieventävät toimenpiteet tulee sitoa kaavamerkintöihin ja -määräyksiin (huom. esim. liittyminen oja-2 -merkintään, luonnontilaisena säilytettävä uoma, joka ei jatku kaavakartassa tiealueen alla)</p> <p>-Natura 2000 -yleismääräys tulisi muuttaa muotoon: "Kaavan toteuttaminen ei yksin tai yhdessä muiden hankkeiden ja suunnitelmien kanssa saa merkittävästi heikentää Myllypuron Natura 2000 -alueen suojelun perusteena olevia luonnonarvoja. Hulevesien hallinta tulee olla järjestetty ennen rakentamisen aloittamista, rakentamisen aikana ja ennen tonttien käyttöönottoa."</p>	<p>tälle johtopäätökselle. Hulevesien hallinnan tulee koskea korttelialueiden rakentamisen ohella kaikkea kaava-alueella tapahtuvaa rakentamista, mukaan lukien Myllypuroon laskevien pintavesiuomien kanssa risteävien teiden, katujen ja muun kunnallistekniikan rakentamisen.</p> <p>Epävarmuutta johtopäätökseen aiheuttaa kuitenkin Myllypuron valuma-alueen huomattavan tiivis maankäyttö Natura-alueen ympärillä jo nykytilanteessa, jonka myötä poikkeuksellisessa voimakkaassa tulvatilanteessa Natura-alueen luonto-tyyppien sieto- ja palautumiskyky voi osoittautua riittämättömäksi. Toisin sanoen uusien tiivistävien maankäyttösuunnitelmien mukaisilla hulevesien hallintatoimilla on selvää myönteistä vaikutusta myös jo rakennettujen alueiden nykyiseen hulevesitilanteeseen verrattuna, mutta samalla tiivis maankäyttö tekee Natura-alueen haavoittuvaksi poikkeuksellisissa tulvatilanteissa, joissa hulevesi-järjestelmien kapasiteetti ei riitä.</p> <p>Valuma-alueen hulevesien hallintatoimien toteuttamisen tehokas valvonta ja toteuttamisen jälkeinen seuranta turvaavat sen, että normaalitilanteessa hulevesien hallintajärjestelmä toimii suunnitelmien mukaisella tavalla ja mahdollisimman tehokkaasti. Mutta poikkeuksellisen voimakkaassa tulvatilanteessa suunniteltujen järjestelmien kapasiteetti ei riitä, mikä aiheuttaa virtaamien kasvun Myllypurossa. Tällaiseen tilanteeseen varautuminen vaatisi koko valuma-alueen tasolla mitoitettujen hulevesijärjestelmien rakentamisen. Riski Myllypuron virtaamien kasvusta poikkeuksellisessa tulvatilanteessa on olemassa jo nykytilanteessa."</p> <p>Pahaluomanojan Kolmenkulmantien katualueen kohdalle on merkitty alueen osa (si): "Siltaa varten varattu alueen osa." Sillan rakenne määrittää yleismääräykseen: "Kolmenkulmantien säilytettävän ojan kohdalle on rakennettava anturoilla perustettu putkisilta, jonka alle jäävä uomanosuus tulee kunnostaa sorastamalla siten, että se muodostaa jatkumon muun uoman kanssa."</p> <p>Yleismääräyksen Natura 2000 määräysteksti on muutettu muotoon: "Kaavan toteuttaminen ei yksin tai yhdessä muiden hankkeiden ja suunnitelmien kanssa saa merkittävästi heikentää Myllypuron Natura 2000 -alueen suojelun perusteena olevia luonnonarvoja. Hulevesien hallinta tulee olla järjestetty ennen rakentamisen aloittamista, rakentamisen aikana ja ennen tonttien käyttöönottoa."</p>
16	23.2.2017	<p>Liikennevirasto, Päivi Nuutinen, Ville Vuokko</p> <p>(Liikenneviraston lausunnon antamiseksi lisäaikaa, koska lausuntopyyntö osoitettiin ensin virheellisesti Liikenteen turvallisuusvirastolle.)</p>	<p>L. "Liikennevirasto on tutustunut asemakaava- ja asemakaavan muutosehdotuksesta ja antaa lausuntonsa rautateiden näkökulmasta.</p> <p>Liikennevirasto on antanut lausunnon kaavaluonnoksesta 6.10.2016, jossa on huomautettu Tampereen läntisen ratayhteyden huomioimisesta alueen asemakaavoituksessa varaamalla sille riittävän laaja tilavaraus jatkosuunnittelua varten. Valmisteluvaiheen jälkeen kaavaan ei ratavarauksen osalta ole tehty muutoksia.</p> <p>Liikennevirasto huomauttaa, että kaavaehdotuksen mukainen valtatie 3 reunustava suojaviheralue ei tule riittämään ratavarausta varten ja asemakaava tulee vaikeuttamaan ratayhteyden jatkosuunnittelua sekä toteuttamista. Asemakaavaan liitteenä olevan katujen yleissuunnitelma-aineiston perusteella ratayhteyden on varauduttu kauttaaltaan 34 metriä leveällä ratakäytävällä. Kuitenkin ratavarausta reunustavien suunniteltujen tonttien ja alustavan ratavarauksen välinen korkeustasojen ero on 10 metrin luokkaa, paikoin jopa enemmän. Ratayhteys on alustavasti suunniteltu sijoittuvan kaava-alueella maaleikkaukseen, jonka luiskat tulevat suurista korkeuseroista johtuen ulottumaan paikoin tonttien puolelle. Vaihtoehtoisesti tonttien puolelle tulee toteutettavaksi pitkiä ja kalliita tukimuuriratkaisuja, mikä ei ole toivottavaa. Liikennevirasto esittää, että ratavaraukselle varattavan alu-</p>	<p>Asemakaavalla ei osoiteta oikoradalle rautatiealuetta. Suunnittelussa on kuitenkin varauduttu suojaviheralueella riittävään tilaan, jotta korttelirakenne ei aiheuta estettä sijoittaa mahdollinen rata kaava-alueelle. Radan sijoittaminen vaatii joka tapauksessa asemakaavan muutoksen rautatiealueeksi, jolloin tutkitaan myös sen Naturavaikutukset. Tässä vaiheessa ei ole tietoa radan sijoittamisesta riittävästi, jotta vaikutuksia olisi tarpeen tai mahdollista arvioida.</p> <p>Asemakaavan luonnoksessa eteläisemmät korttelialueet, 3651 ja 3652, Kolmenkulmantien eteläpuolella sijoittuvat Liikenneviraston esittämän vähintään 50 m puskurivyöhykkeen sisäpuolelle. Lausunnon johdosta tonttien rakennusaloja tarkistetaan siten, että rakennukset sijoittuvat vähintään 50 m etäisyydelle VT3:n aluevarauksen reunasta. Tällä turvataan mahdolliselle radalle riittävä etäisyys ja mahdolliset maaleikkaukset.</p> <p>Asemakaavan yleismääräykseen lisätään määräys: "Kortteleiden 3651 ja 3652 tonteilla tulee olla rakennuslupavaiheessa yhteydessä Liikennevirastoon tai pyytää lausunto Liikennevirastolta ennen rakennuslupan myöntämistä."</p>

Liite 24. Vastineluettelo. Myllypuro, Kolmenkulma 2 asemakaavaehdotus 8189, lausunnot ja muistutukset. Asemakaavaehdotus nähtävillä 22.12.2016 - 31.1.2017

			<p>een laajuus tarkistetaan kaavaehdotukseen siten, että ratayhteyden toteuttaminen on jatkossa mahdollista maaleikkauksessa.</p> <p>Liikennevirastolla ei ole muuta huomautettavaa kaavahankkeesta. Maanteiden osalta lausunnon antaa toimivaltainen ELY-keskus.”</p>	
	13.6.2017	Asemakaavoitus	<p>K Lähetetty palautteen 13.2.2003 pohjalta tarkistettua aineistoa ELY-keskukselle sähköpostilla kommentointia varten. Kaavakartta, vastineluettelo, valkolehdokitarkastelu ja maankäytön vaihtoehtoarviointi, tarkistettu Natura esiarvio.</p>	<p>Saatu palaute, joka on päivätty 28.6.2017. Palautteen pohjalta aineistoa tarkistetaan vielä. (vastineet kohdittain seuraavana)</p>
17	28.6.2017	Pirkanmaan ELY-keskus, Marita Saksa-Lapikisto, Soili Ingelin	<p>Luonnonsuojelun kommentit: Myllypuron asemakaava 8189 tarkistukset, 28.6.2017 (PIRELY/1348/2016)</p> <p>Kommentit:</p> <p>Natura-arvioinnin tarveharkinta (päivitetty 16.5.2017)</p> <p>Kaava-alueella pohjois-eteläsuuntaisesti kulkeva Kolmenkulmantie-Elinkaarentie ylittää suoraan Myllypuron Natura-alueelle ja Myllypuroon laskevia uomia. ELY-keskus toteaa, että Natura-arvioinnin tarveharkinnassa ei ole esitetty toteuttamiskelpoisia, konkreettisia lieventämiskeinoja, joilla uomien ylittävien katujen (tai muun kunnallistekniikan) rakentamisen vesitalousvaikutukset ehkäistään. ELY-keskus toteaa, että Natura-arvioinnin tarveharkinnassa mainittu kaavan hulevesiä koskeva yleismääräys ei ole tämän osalta riittävä. ELY-keskus katsoo, että Kolmenkulmantien alittavan Pahaluoman kaavamerkintä ja -määräys (oja-s2=luonnontilaisena säilytettävä vesiuoma) yhdessä si-merkinnän (si=siltaa varten varattu alueen osa) ja yleismääräyksen siltatyypin kanssa olisi riittävän tarkka tapa esittää lieventämistoimet myös Elinkaarentien alittavan uoman osalta. Molempien uomien osalta kaavamerkintöjen ja -määräysten vaikutukset tulisi asianmukaisesti arvioida Natura-arvioinnin tarveharkinnassa. Elinkaarentien alittava uoma/uomat tulisi osoittaa myös vesitaloudeltaan säilytettävänä uomina kaavakartalla. Tällä hetkellä uomia ei ole lainkaan kaavakartassa tai sen pohjakartassa.</p> <p>Hajuheinä</p> <ul style="list-style-type: none"> - sl 21- aluerajaus: ELY-keskuksen näkemyksen mukaan aluerajaus on muilta osin riittävä, paitsi ojan eteläpuolella, osayleiskaavasta poikkeavan korttelialueen kohdalla. Hajuheinäpuron varteen jäävä noin 20-30 metrin suojavyöhyke on lajin suojelunäkökohta huomioon ottaen edelleen niukka. Lisäksi ELY-keskus katsoo, että sl-21 aluevaraus tulee ulottaa kaava-alueen itäreunaan saakka. Tällä hetkellä aluevaraus katkeaa su-merkinnän reunaan. - Kaavan EVS- määräyksen osalta ELY-keskus on edellyttänyt määräyksen täydentämistä seuraavasti: Suojaviheralue, jolla sijaitsee luonnon monimuotoisuuden kannalta arvokas ekologinen yhteys sekä luonnonsuojelulain 49 §:n mukainen hajuheinäesiintymä. Alue tulee säilyttää puustoisena ja alueella virtaavan puron vesitalous tulee turvata. Kaava-aineistoihin liitettyssä vastineluettelossa kaavoittaja on esittänyt, että EVS-määräys on tarkistettu ELY-keskuksen esittämään muotoon, mutta kaavakartan merkinnät ovat edelleen puutteelliset ja korjaamatta. - Kaavan sl- 21 määräyksen sisältö on ELY-keskuksen näkemyksen mukaan riittävä, mutta kaavoittajan vastineessa esittämä kaavamerkintä (sl-20) poikkeaa kaavakartalla esitetystä merkinnästä (sl-21). - kaavan yleismääräys ”Alueiden suojelu ja luontoarvot” on ELY-keskuksen näkemyksen mukaan riittävä. 	<p>Natura-arvioinnin tarveharkinta</p> <p>Kyseiset uomat on esitetty hulevesiselvityksen mukaisesti laskevaksi muodostettaviin uusiin hulevesialtasiin/-kosteikkoihin, jotka rakennetaan ennen kunnallistekniikkaa ja katuja sekä tontteja. Hulevesialtaiden/-kosteikoiden on tarkoitus suojella Natura-alueen veden laatua juuri kyseisiltä rakentamisen vaikutuksilta. Kolmenkulmantien alittavan Pahaluoman kaavamerkintä ja -määräys (oja-s2=luonnontilaisena säilytettävä vesiuoma) yhdessä si-merkinnän (si=siltaa varten varattu alueen osa) ja yleismääräyksen siltatyypin kanssa on perusteltu ratkaisu virtaaman luonnontilaisuuden ja Hajuheinän vuoksi ja koska Pahaluomaan ei rakenneta hulevesialtasta (tosin valtatie itäpuolella Myllypuron ak 8183 alueella sijaitsee kosteikko, johon Pahaluoma laskee ja jossa siten käsitellään myös ak 8189 alueen hulevesiä). Elinkaarentien alittava uoma on puolestaan kai-vettu suo- ja metsäoja, jonka latvaosa on voimakkaasti muuttunut Nokian puolella sijaitsevan louhinta-alueen myötä. Elinkaarentien alittavan uoman osalta Natura-alueelle kohdistuvien vaikutusten kannalta olennaista on, että uomasta virtaa Natura-alueen suuntaan laadultaan mahdollisimman hyvää vettä. Uoman rakenne on toissijaista, koska uoma ei ole luonnontilainen eikä luonnontilaisen kaltainen ja uomaan tai sen varrelle ei sijoitu erityisiä luonnonarvoja kuten hajuheinää tms. Elinkaarentien alittavan uoman kaava-alueelle sijoittuvalle alaosalle on kaavassa osoitettu Piiriniityn hulevesikosteikko, jonka tarkoitus on taata Natura-alueen suuntaan valuvan pintaveden mahdollisimman hyvä laatu. Tämän perusteella siltarakenteen toteuttaminen Elinkaarentien alittavalle uomalle ei siten ole tarkoituksenmukaista.</p> <p>Eri uomien/ojien ja rakentamisen vaikutuksia on täsmennetty Natura-arvioinnin tarveharkinta -raporttiin.</p> <p>Kaavakartalla ei voida esittää kaava-aluerajauksen ylittävää merkintöjä. Uomien valuma-alueet ulottuvat kaava-alueen ulkopuolelle, jolloin vesitaloutta ei pysty määrittämään muutoin kuin kaava-alueella. Lisäksi ilmastonmuutos aiheuttaa vesitaloudelle vaikutuksia, mihin ei ole mahdollista vaikuttaa näin tarkasti. Rankkasateet ja kuivat kaudet vaikuttavat Myllypuron ja sen lasku-uomiin vaikka kaavalla ja hulevesien hallinnalla pyritään ehkäisemään rakentamisesta aiheutuvia muutoksia.</p> <p>Uomat/ojat näkyvät pohjakartassa. Asemakaavalla yleensä merkitään ojat viheralueilla, mikäli niillä on jotain erityistä merkitystä. Tässä tapauksessa Pahaluoman ojalla on erityistä merkitystä ja pohjoisemmilla ei, koska ne laskevat hulevesialtasiin, missä vesien virtaamaa ja laatua säädellään.</p>

Valkolehdokki

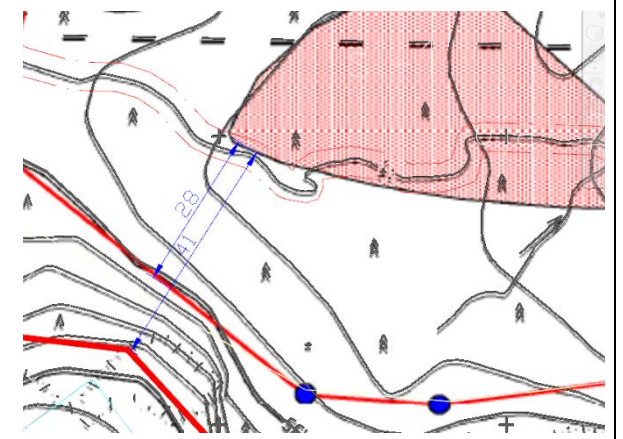
Kaavamateriaaliin on liitetty karttatarkastelu valkolehdokkiesiintymien sijoittumisesta Myllypuron asemakaavan alueelle. Kaava-alueelle sijoittuu 17 erillistä havaintoa valkolehdokista. Tarkastelusta jää epäselväksi onko kyseessä yksittäiset kasviyksilöt vai 17 erillistä esiintymää. Näistä kaava-alueelle sijoittuvista havainnoista 9 on esitetty kaavan toteutumisen myötä häviäviksi. Myös muut havainnot yhtä lukuun ottamatta sijoittuvat rakennettaville alueille tai tiealueen suoja-alueelle. Vaihtoehtotarkastelun mukaan valkolehdokkeja ei ole mahdollista säilyttää alueella ilman merkittäviä lisäkustannuksia. ELY-keskus huomauttaa, että vaihtoehtotarkastelu on rajattu koskemaan ainoastaan kaavan mukaista rakentamista tai alueen jättämistä kokonaan luonnontilaan. ELY-keskuksen näkemyksen mukaan vaihtoehtotarkastelussa tulisi olla mukana myös muita vaihtoehtoja. Esim. E-11 kaavamerkinän alueelle sijoittuva, tuhoutuvaksi esitetty valkolehdokkiesiintymä sijoittuu alueen osayleiskaavan mukaiselle viheralueelle. ELY-keskuksen näkemyksen mukaan tällainen esiintymä tulisi kaavaratkaisussa säilyttää. Myös kaava-alueen eteläosaan VT3-tien varteen sijoittuvat valkolehdokkiesiintymät on vaihtoehtotarkastelussa esitetty tuhoutuvaksi oikoradan takia. ELY-keskus huomauttaa, että tällä kaavalla ei ratkaista oikorataan liittyviä aluevarauksia eikä kaava sisällä oikoratavarauksen vaikutustenarviointia. Näinollen kaava-alueen eteläosaan sijoittuvien valkolehdokkiesiintymien säilyttämismahdollisuudet tulisi tarkastella vaihtoehtotarkastelussa. Lopuksi mainitaan, että valkolehdokki kuuluu luonnonsuojelulain 42§n mukaisiin rauhoitettuihin kasvilajeihin, jonka hävittäminen on suoraan luonnonsuojelulla kielletty. Luonnonsuojelulain 48 §:n mukaan edellä mainittu ei estä alueen käyttämistä mm. rakennustoimintaan, mutta tällöinkin tulee rauhoitettujen lajien vahingoittamista sekä häiritsemistä välttää, mikäli se on mahdollista ilman merkittäviä lisäkustannuksia. Ensisijaisesti rauhoitettujen kasvilajien esiintymät tulee kaavaratkaisuin säilyttää.

Yleismääräys: Alueiden suojeleminen ja luonnonarvot

-Yleismääräyksessä on ristiriita merkinnän Oja-s2 osalta. Kaavamääräyksen mukaan Oja-s2- aluevaraus on luonnontilaisena säilytettävä vesiuoma, mutta yleismääräyksen mukaan uoma tulee kunnostaa sorastamalla siten, että se muodostaa jatkumon muun uoman kanssa. ELY-keskuksen näkemyksen mukaan luonnontilaisena säilytettävää vesiuomaa ei tule fyysisesti muuttaa miltään osin.

Hajuheinä

sl-21 aluerajaus on kyseisellä kohdalla 28 m hajuheinän esiintymäalueesta ja 41 m korttelin rajasta. Kuvassa punainen rasteri on hajuheinän suojelupäätöksen mukainen alue ja punainen raja sinisin palloin, sl-21 aluerajaus ja punainen viiva korttelin raja. Asemakaavoitus katsoo, että laajennettu sl-21 aluerajaus on riittävä tässä kohdassa. Itäreunan rajauksen ja tiealueen rajan välinen alue osoitetaan s-26 merkinnällä: " Alueella ei saa suorittaa sellaisia toimenpiteitä, jotka muuttavat veden luontaista virtaamaa tai laatua."



- vastineeseen korjataan merkintä oikeaksi (sl-20->sl-21).
- yleismääräyksen kommentti merkitään tiedoksi.

Valkolehdokki

Kyseessä on esiintymät, joissa on vuosina 2001 - 2003 Kari Kortteen tekemiä maastohavaintoja. Esiintymissä on 0 - 8 kasvia. Esiintymät on luetteloitu liitteeksi kaupungin Oskari paikkatietoaineistosta kohteittain. Tarkempi selvitys kattaa 20 kohdetta, joista 18 on kaava-alueella ja 1 aiemmin yhdistetty kohteeseen. Kasveja on aiemmin havaittu yhteensä 47 kpl kaava-alueella. Jatkotarkastelun ja kaavan jatkosuunnitelun ja tarkistamisen pohjalta tehty taulukko ohessa. Kaavaan on lisätty valkolehdokkeille 7 osa-aluemerkintää s-27 (8746 m2) määräyksellä:

Valkolehdokit 2001 - 2003						s-27
Nro	kpl kaava	ulkop	säilyy	häviää tai siirto		m2
1.	1		1			593
2.	3			3	3	
3.	7			7	7	
4.	0			0	0	
5.	8		8			1010
6.	2			2	2	
7.	7		7			573
8.	4			4	4	
9.	1			1	1	
10.	1		1			1195
11.		1				
12.	5		5			834
13.	0					
14.	2		2		0	2896
15.		0				
16.	0			0	0	
17.	2		2			
18.	2		2			
19.	1		1			1645
20.	1		1			
	47	1	30	17	17	8746

"Alueella ei saa suorittaa sellaisia toimenpiteitä, jotka muuttavat alueen arvokkaan kasvillisuuden elinolosuhteita."
Kaavan liite: valkolehdokkiselvitykset. Kari Korte on tarkistanut vielä kohteet maastossa 2017.

Vaihtoehtotarkastelussa on vaihtoehto mukana, jossa mm. Myllypuronkatu on linjattu etelämmäs ja valkolehdokkien kohdalle on osoitettu suojaviheraluetta. Tämän pohjalta on vertailtu maankäytön kustannusvaikutukset kiinteistötoimesta saaduilla hinta-arvoilla kaavan ja vaihtoehdon kesken. Valittavasti esitysteknisesti karttaa on ollut vaikea lukea. Vertailu on täydennetty siten, että vaihtoehto on erillisenä karttana. Johtopäätös on ollut, ettei kummassakaan vaihtoehdossa voida varmasti riittävästi turvata olosuhteita

Liite 24. Vastineluettelo. Myllypuro, Kolmenkulma 2 asemakaavaehdotus 8189, lausunnot ja muistutukset. Asemakaavaehdotus nähtävillä 22.12.2016 - 31.1.2017

				<p>valkolehdokin säilymiselle ja että alue pitäisi jättää luonnontilaan, jos halutaan 100% varmuus säilymiselle. Vaihtoehtoisesti voidaan ajatella kasvien siirtoa alueella. Tästä esimerkkinä Lahdesjärven valkolehdokkien siirtoprojekti 2016 (Villi vyöhyke ry)</p> <p>E-11 alueella oleva havainto on ajalta ennen alueen läjitystä ja valkolehdokki on jäänyt maa-ainesten alle ja tuhoutunut. Yleiskaavan mukainen EV-2 suojaviheralue on E-11 korttelin kohdalla maa-ainesten läjitysalueella ja puun varastointikenttää, eikä sitä voida käyttää yleiskaavan tarkoittamaan hulevesien säätelyyn läjityksestä ja ainesten laadusta johtuen. Yleiskaavassa: ”EV-2 alue on merkittävä pintavalunnan purkureitti. Alue tulee varata hulevesien käsittelyä varten toteutettavalle kosteikolle, laskeutus- tai lammikolle. Puiden kaataminen, kaivamis-, louhimis-, tasoittamis- ja täyttötööt tai niihin verrattavat toimenpiteet ovat alueella luvanvaraisia kuten MRL:n 128 §:ssä on säädetty.”</p> <p>-Yleismääräys täsmennetään ELY keskuksen esittämällä tavalla.</p>
--	--	--	--	---