



Kolmenkulma  
työpaikka-alueen  
Asemakaava 8183

## **Kaava-alueen rakentumisen vaiheet**



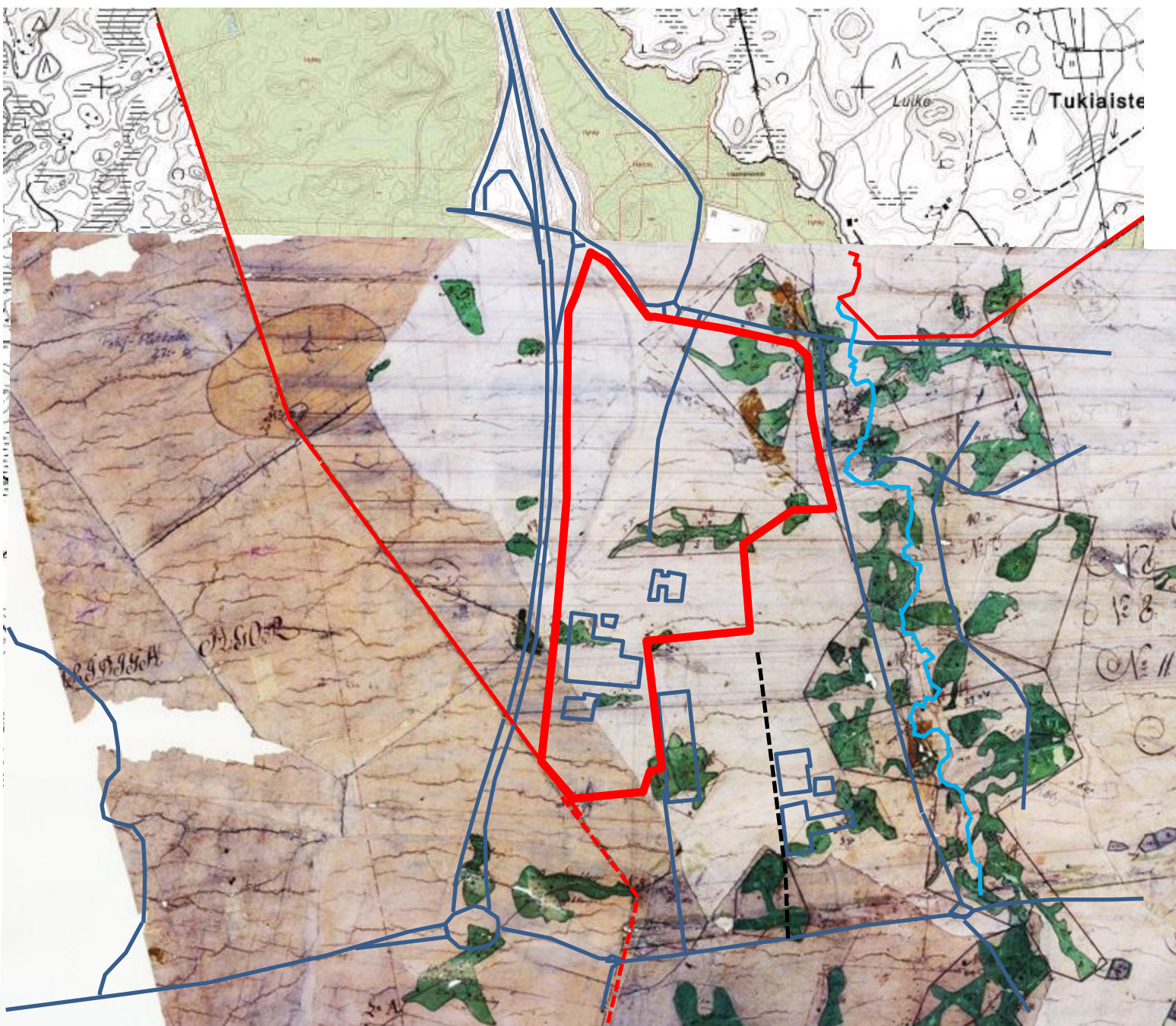
# Alueen maankäytön vaiheet karttatarkasteluna



# 1770

Pohjois-Pirkkala  
Daniel Hall  
Keski-Suomen  
maakunta-arkisto

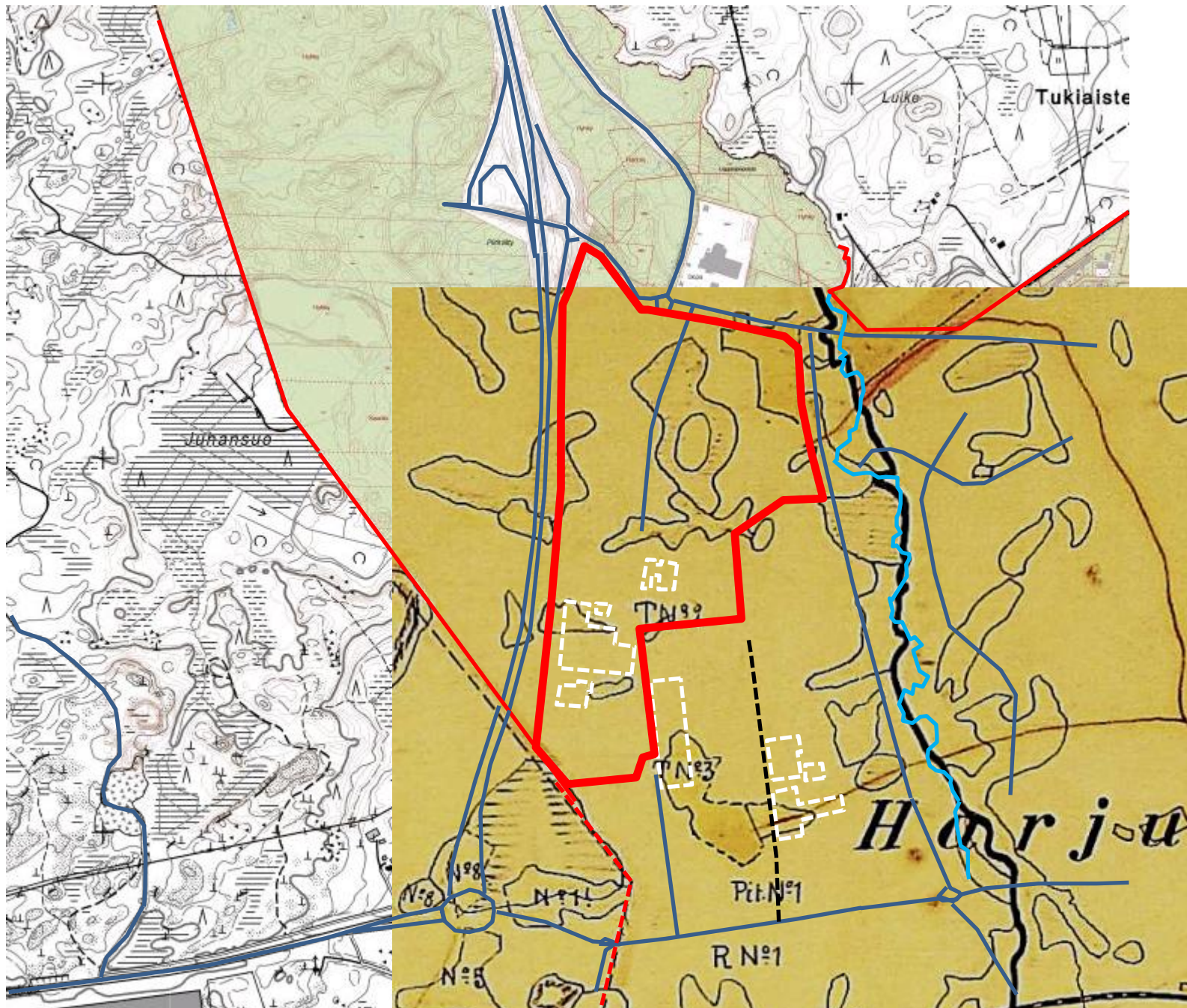
Daniel Hallin  
vuoden 1770  
mittauksen  
mukaan tuolloin  
alueella oli  
muutama niitty,  
joista  
merkittävin oli  
nykyisen  
Pahaluoman  
purolaakson  
ympäriällä.



# 1903

Pirkkalan  
pitäjänkartta  
Kansallisarkisto

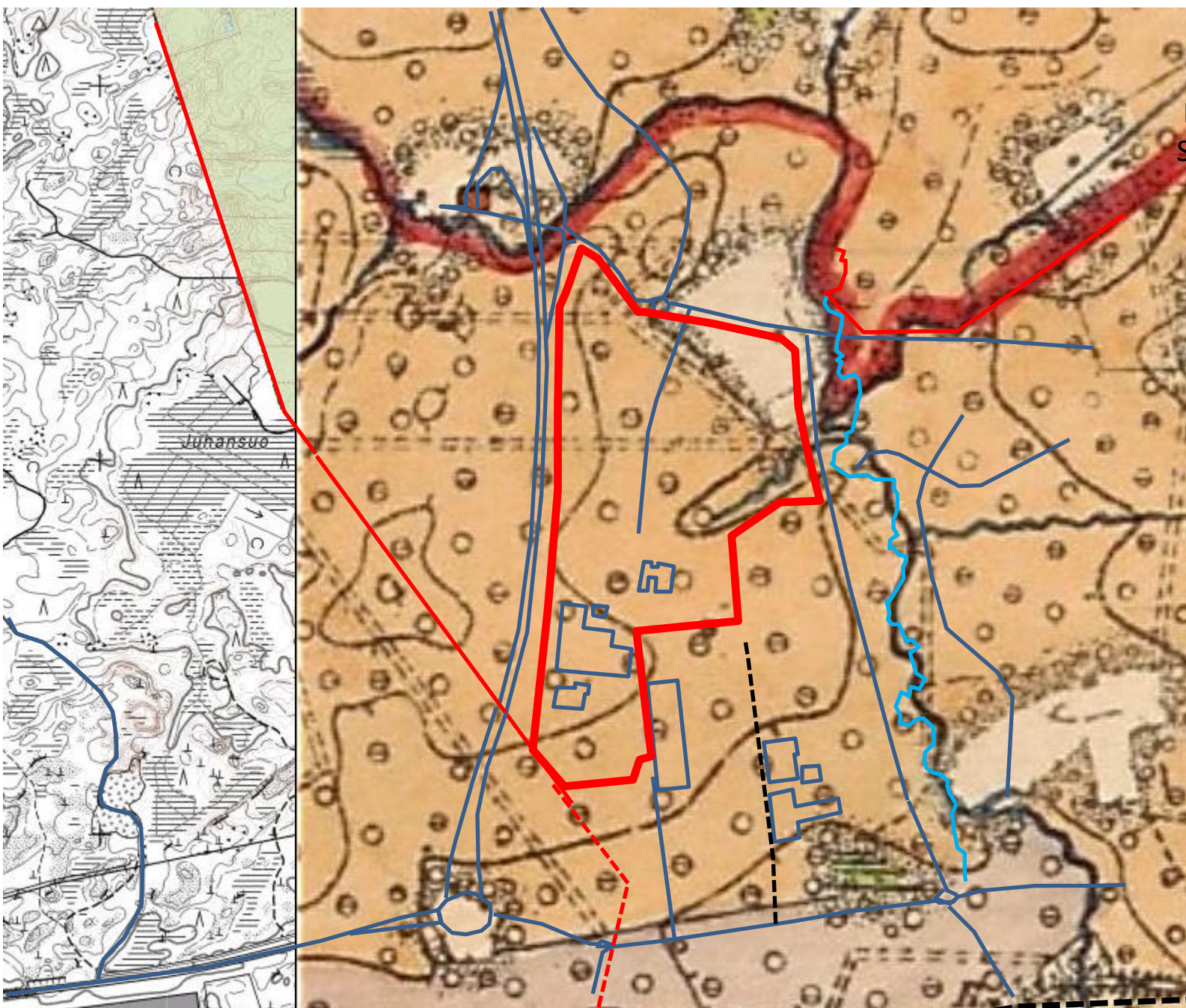
1903 Pirkkalan  
pitäjänkartan  
mukaan  
alueella niin  
ikään oli  
peltoniittyjä.



# 1910

Pohjois-Pirkkala  
Senaatinkartasto

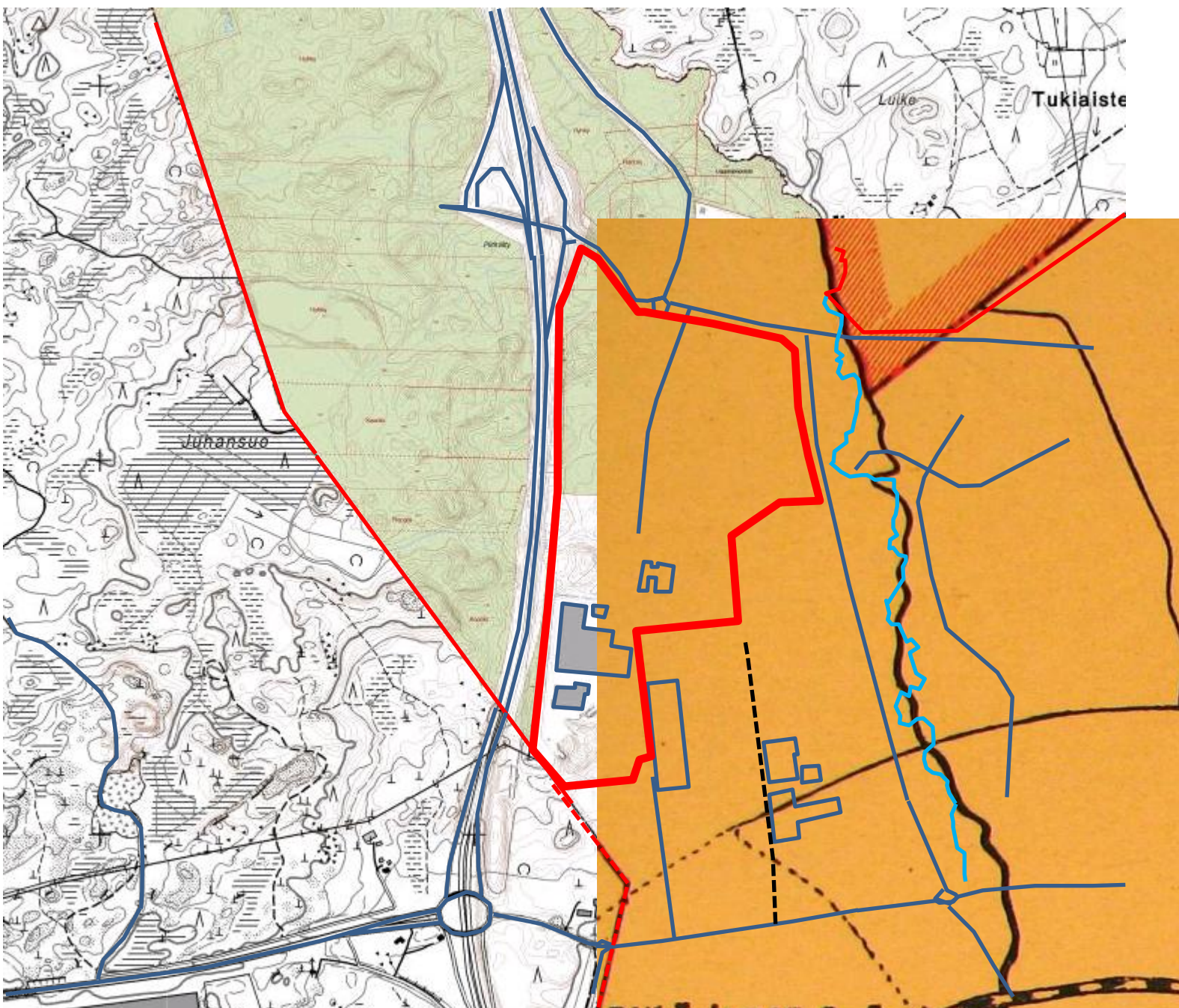
1910  
Senaatinkartast  
on kartassa  
ilmenevä  
yksityiskohta on  
Myllypuron  
alueelle  
työntyvä  
sivuhaara.



# 1915

Pirkkala  
pitäjänkartta

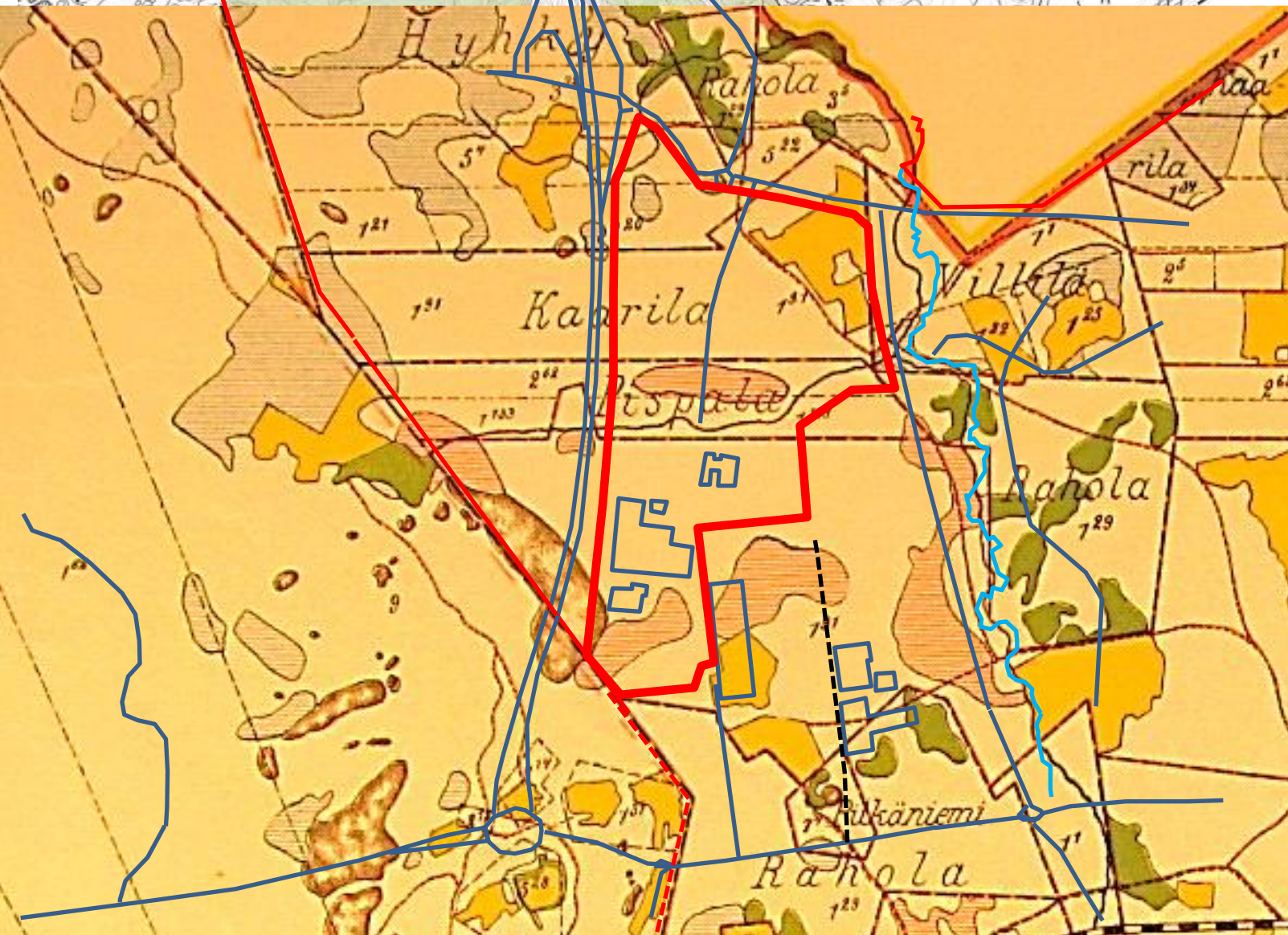
Vuoden 1915 pitäjänkartassa alueelle ei ole merkintöjä. Alueen eteläpuolella kuitenkin on esitettyä idästä tuleva metsätie, joka näkyy jo 1903 kartassa. Tähän metsätiehen on merkitty etelästä Pitkäniemen seisakkeen kohdalta tuleva metsätie.



# 1927

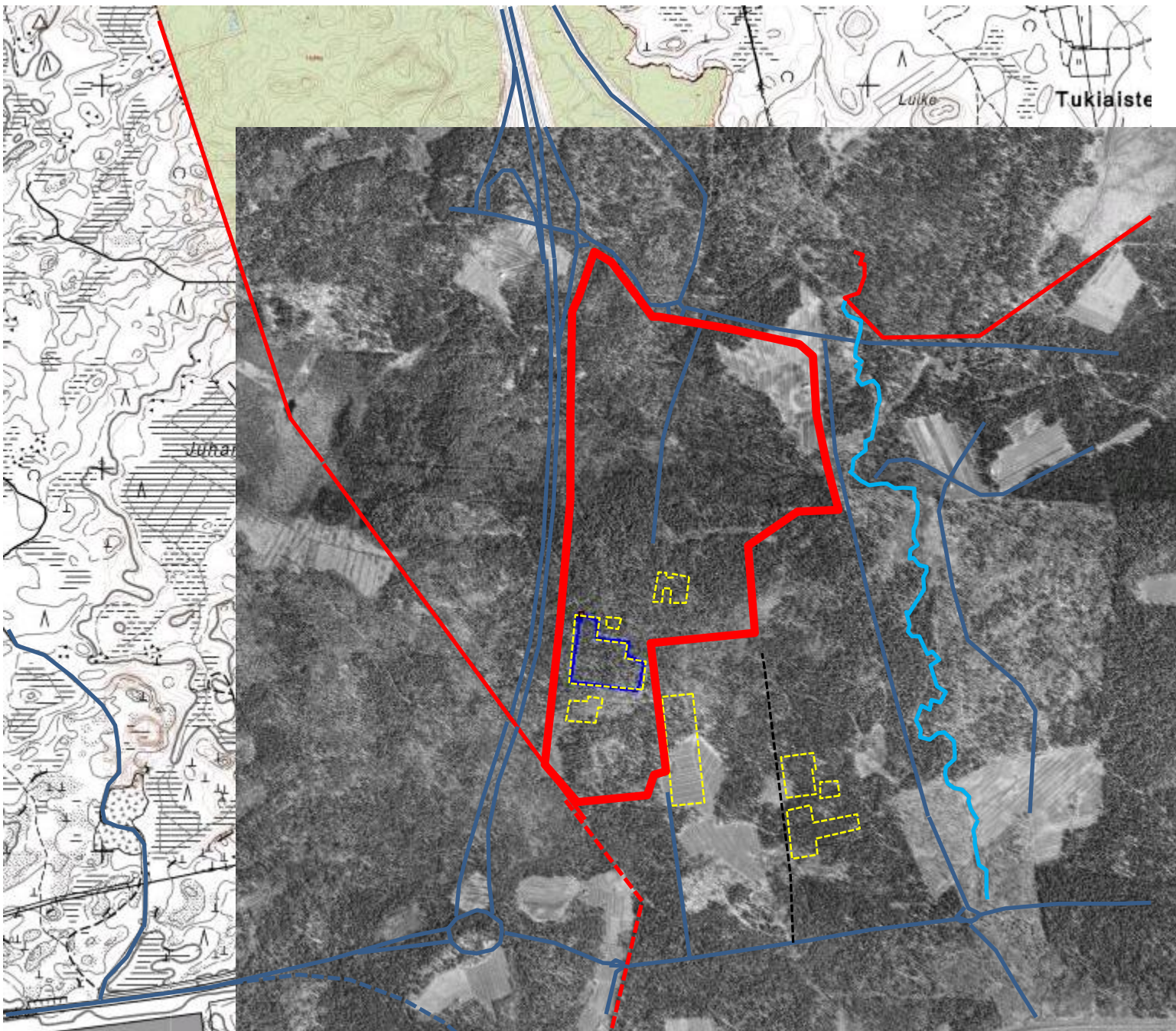
Pohjois-Pirkkala

Daniel Hallin vuoden 1770 mittauksen mukaan tuolloin alueella oli muutama niitty, joista merkittävin oli nykyisen Pahaluoman purolaakson ympärillä.



# 1946

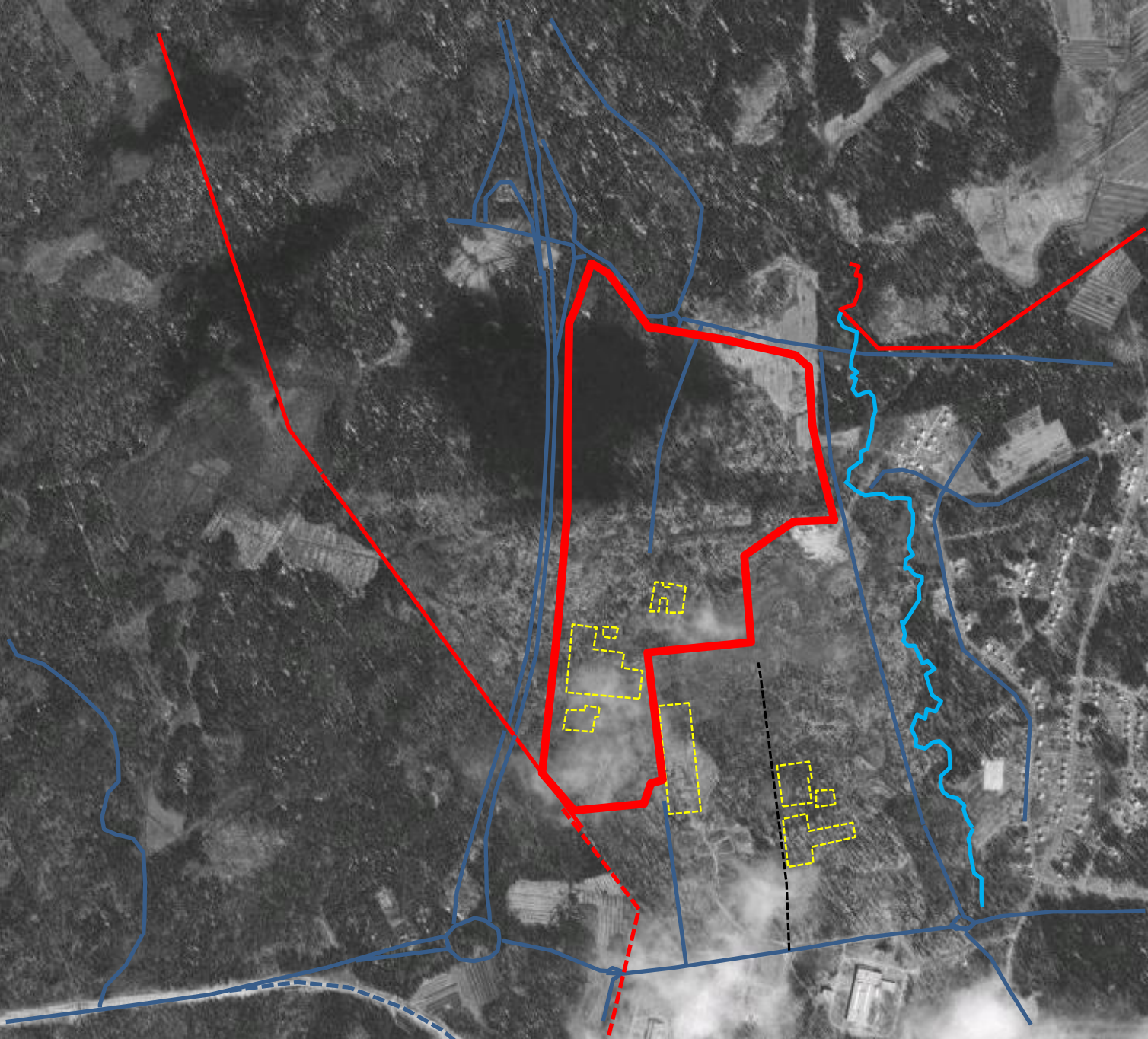
Vuoden 1946  
ilmakuvassa  
alueen  
koilliskulmassa  
nykyisen  
Ruduksen  
kohdalla on  
ollut peltoalue.  
Muulta osin  
kaava-alue oli  
tuolloin  
havupuu-  
valtaista  
metsää





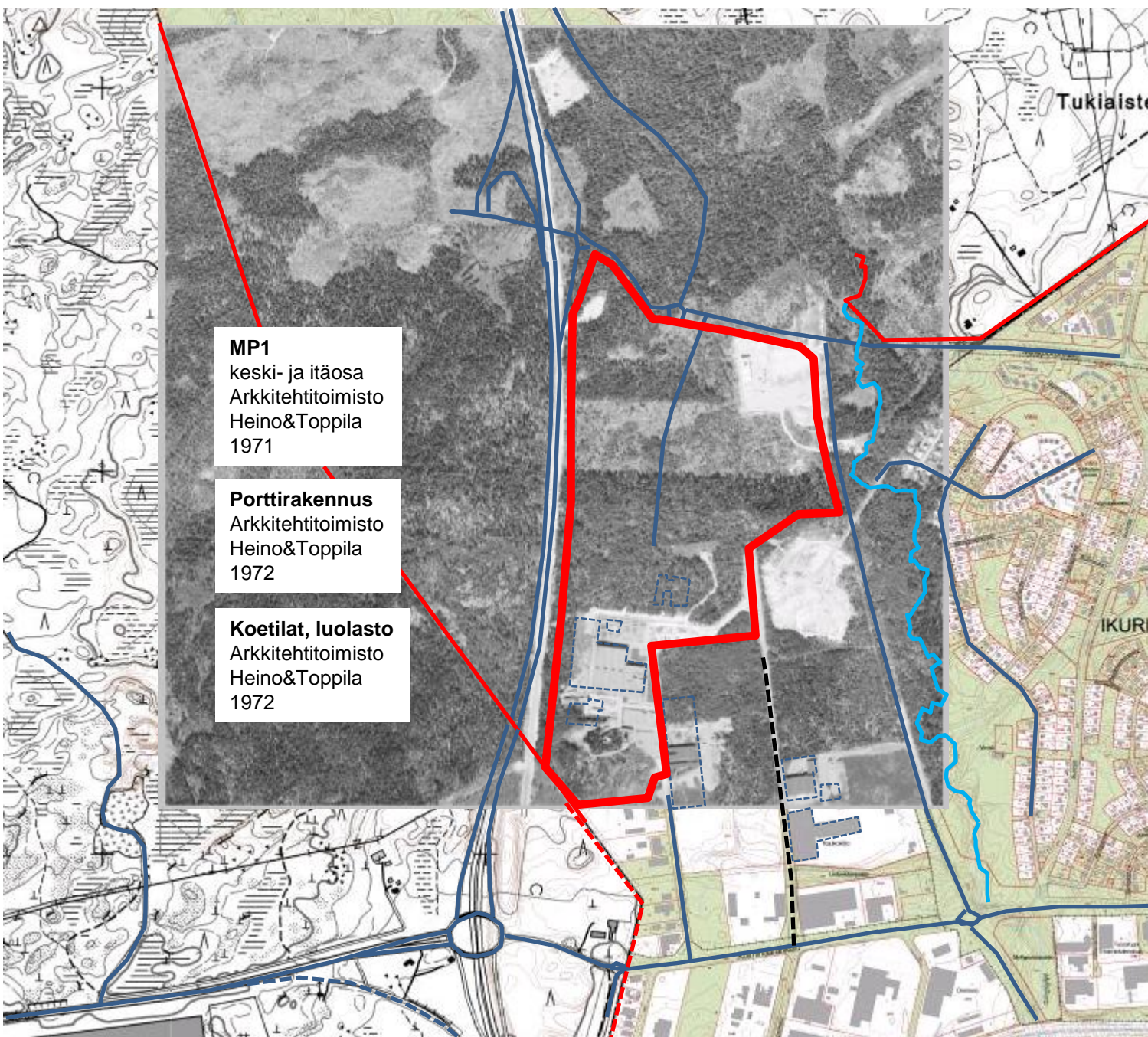
# 1966

Vuoden 1966 ilmakuvassa ei juurikaan ole tapahtunut muutoksia verrattuna vuoden 1946 ilmakuvaan. Huomioitavaa on kuitenkin Ikurin pohjoisosasta tuleva metsätie, joka päättyy nykyisen Haukihaaranraitin eteläpuolella olevaan kaato- paikkaan, joka palveli rakentuvaa Ikurin jälleenrakennus kauden asutusta.



# 1974

Vuoden 1974 ilmakuvassa näkyy Sora-seulan betoni-tehdasalue ja sen rakennus. Tampella-Tamrockin suurin tuotantorakennus on myös valmis. Rautatietä on jatkettu loppupituuteensa ja Tamrockille on rakennettu lastausreitti ja -laituri. Myös koeporaus on alkanut. Kaatopaikka on laajentunut ja Ylöjärventie rakentunut.

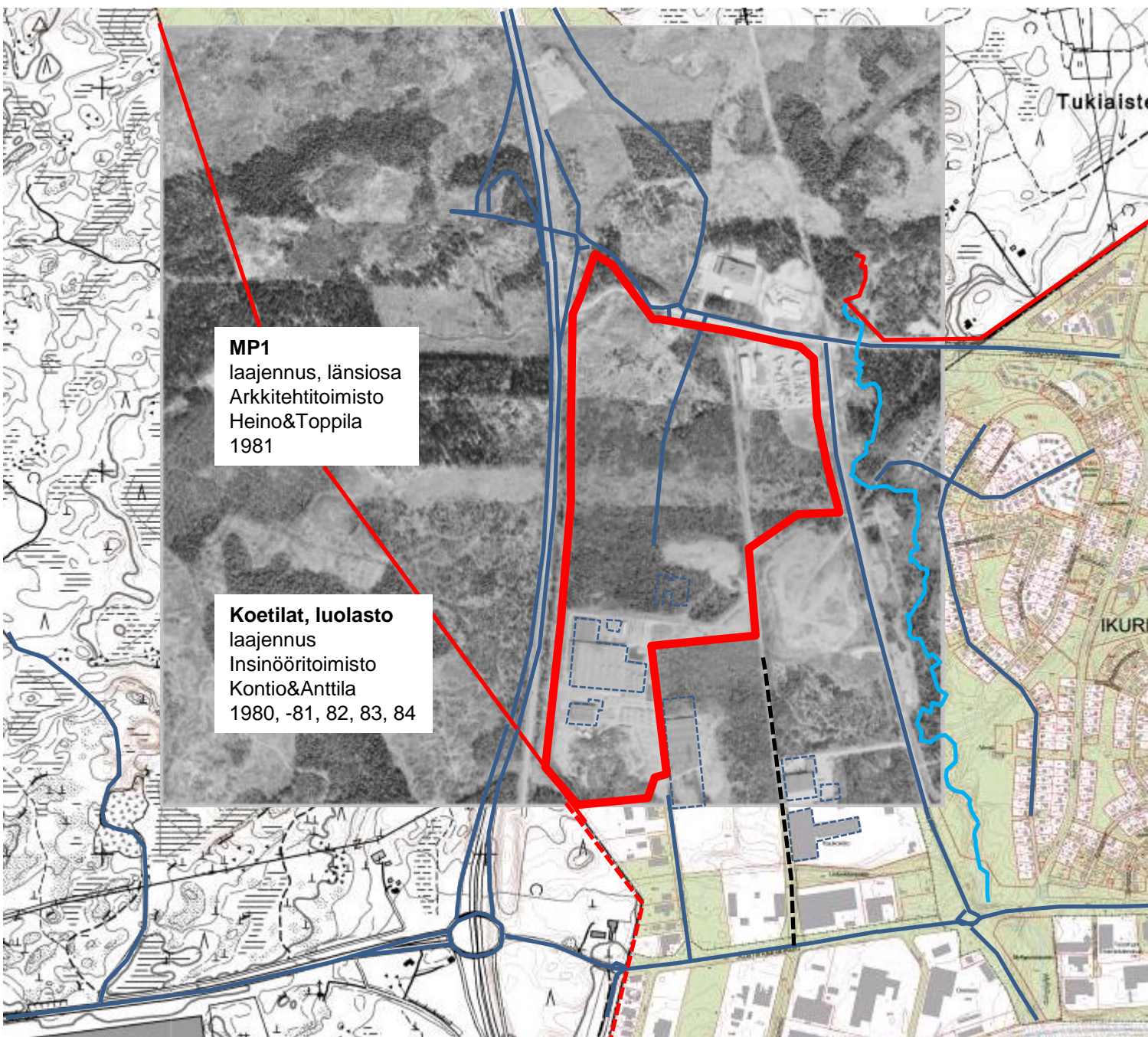


**MP1**  
keski- ja itäosa  
Arkkitehtitoimisto  
Heino&Toppila  
1971

**Porttirakennus**  
Arkkitehtitoimisto  
Heino&Toppila  
1972

**Koetilat, luolasto**  
Arkkitehtitoimisto  
Heino&Toppila  
1972

# 1987



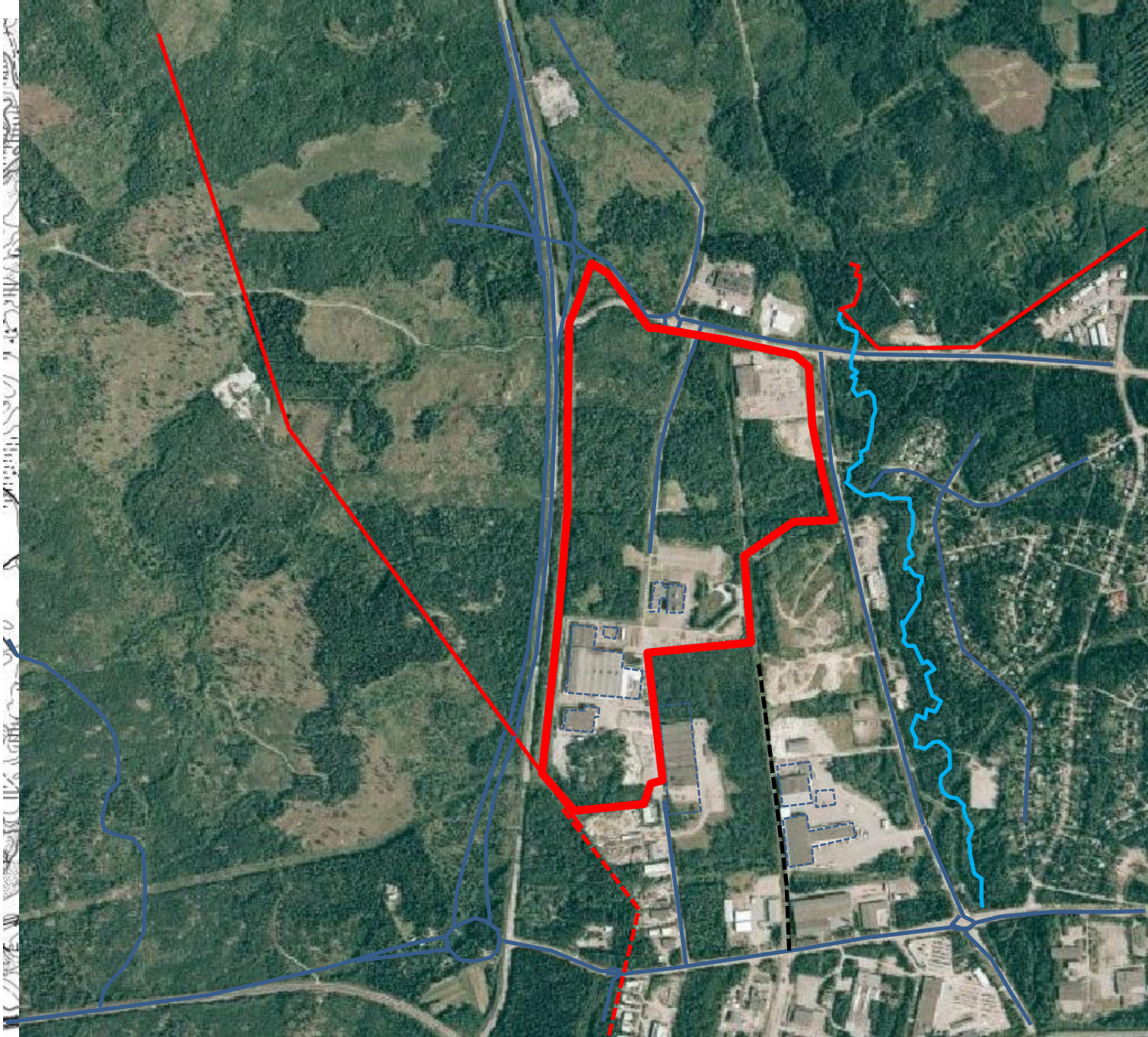
**MP1**  
laajennus, länsiosa  
Arkkitehtitoimisto  
Heino&Toppila  
1981

**Koetilat, luolasto**  
laajennus  
Insinööritoimisto  
Kontio&Anttila  
1980, -81, 82, 83, 84

Soraseulan tontilla toiminta on vilkastunut. Tamrockin rakennuksia on laajennettu. Alueen luoteisosasta puusto on kaadettu ja rautatiepohja on raivattu nykyiseen Myllypuronkatuun asti. Kaatopaikka on edelleen laajentunut

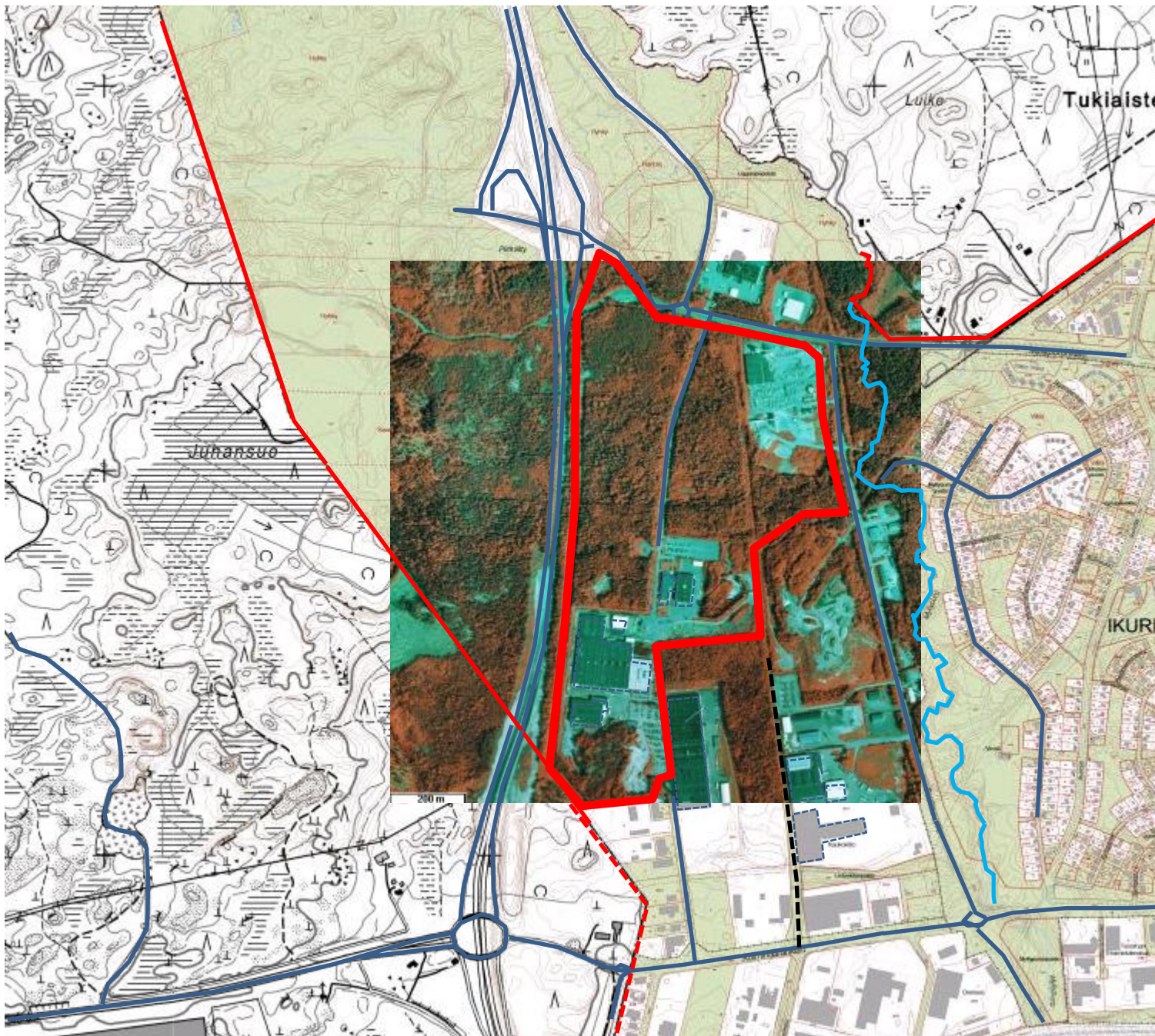
# 1995

Nykyinen Sandvikin eläkesätiön rakennus pysäköintipaikkoineen on valmis. Uusi yhteys Sandvikin alueelle Myllypuronkadulta etelään on rakennettu. Kaatopaikka-alueen metsittyminen on alkanut, mutta täyttö siirtynyt etelämmäksi. Sandvikin lumenkaatopaikat on raivattu.

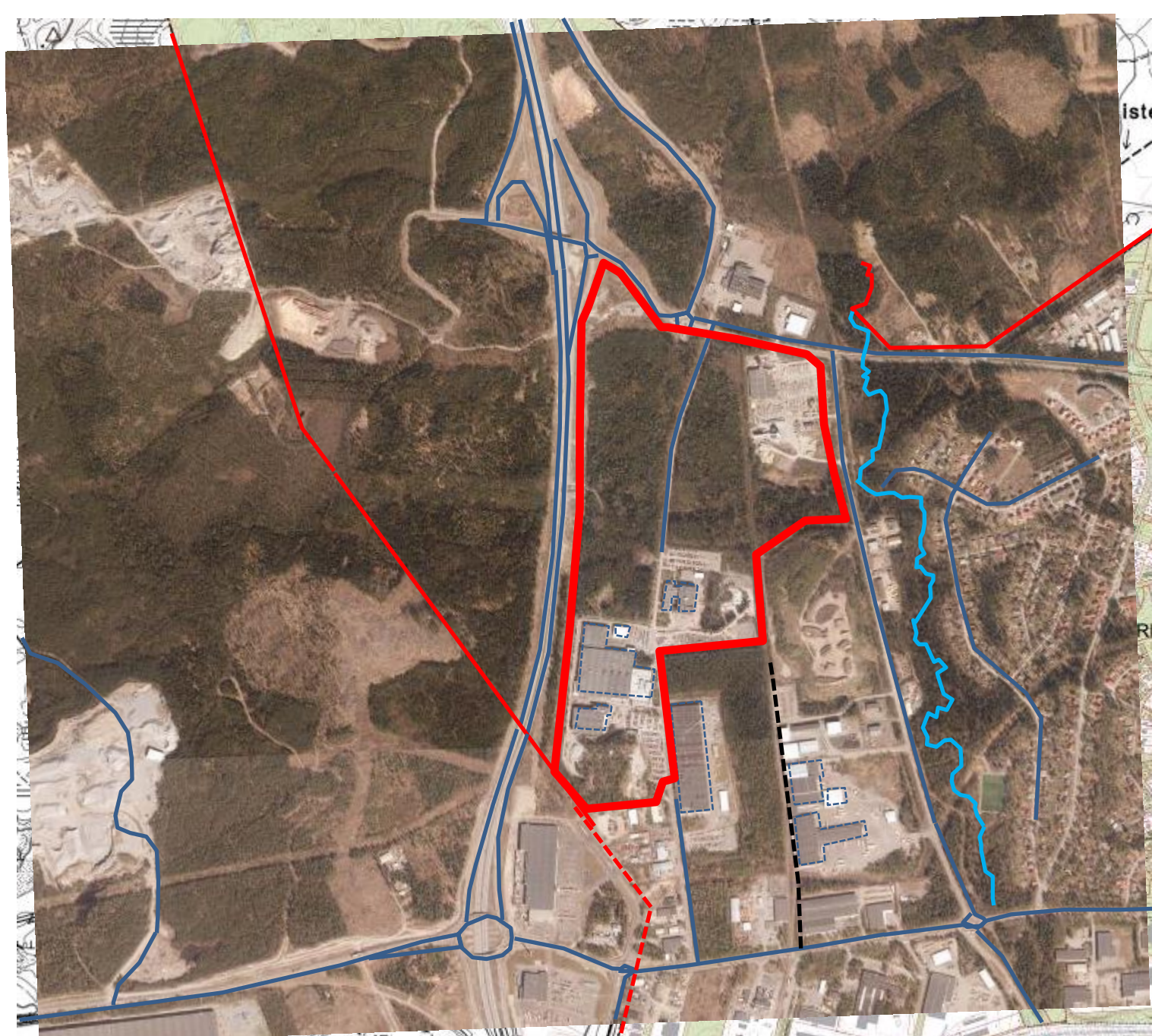


# 2006

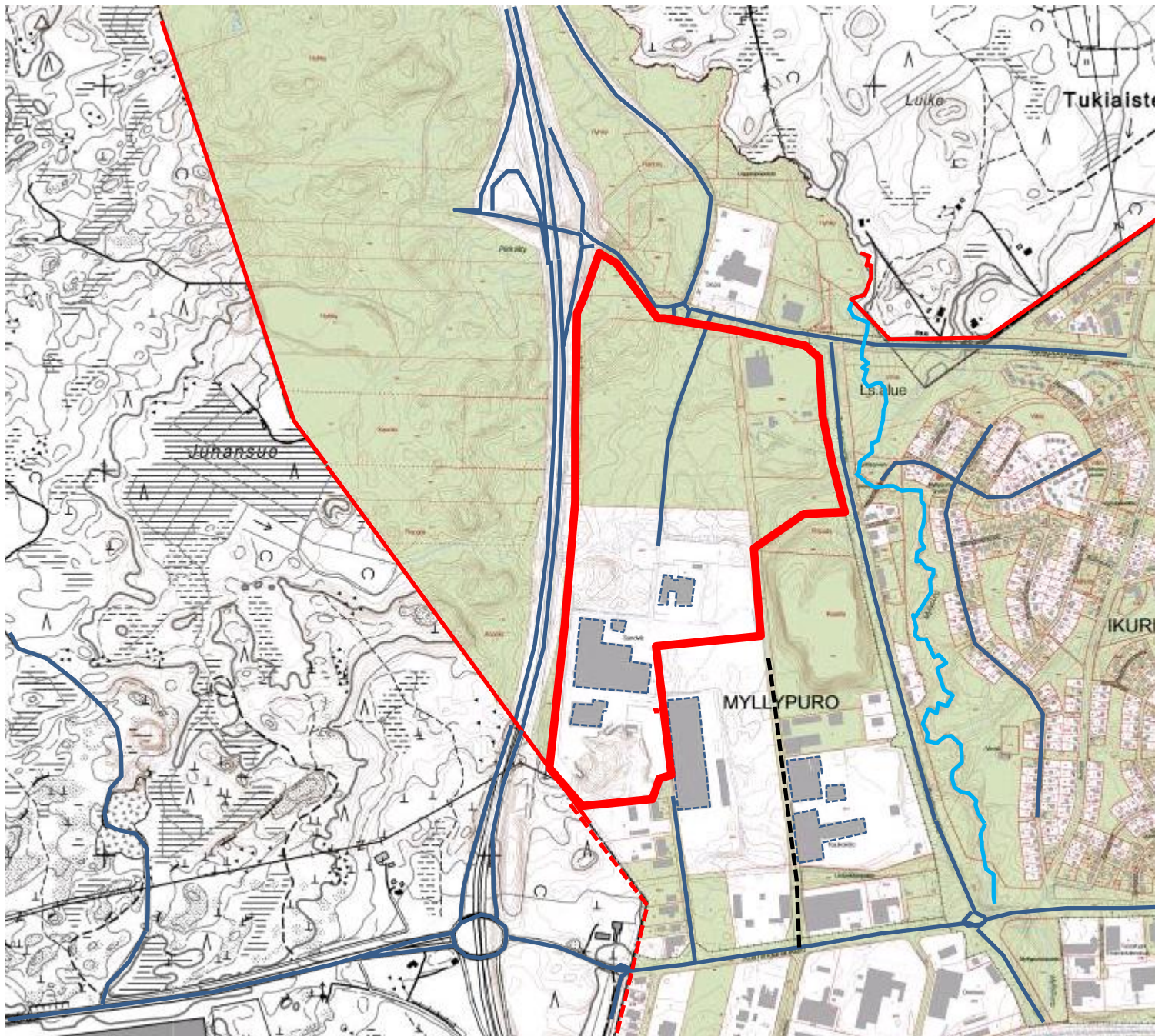
Ruduksen toiminta on laajentunut eteläpuoliselle tontille.



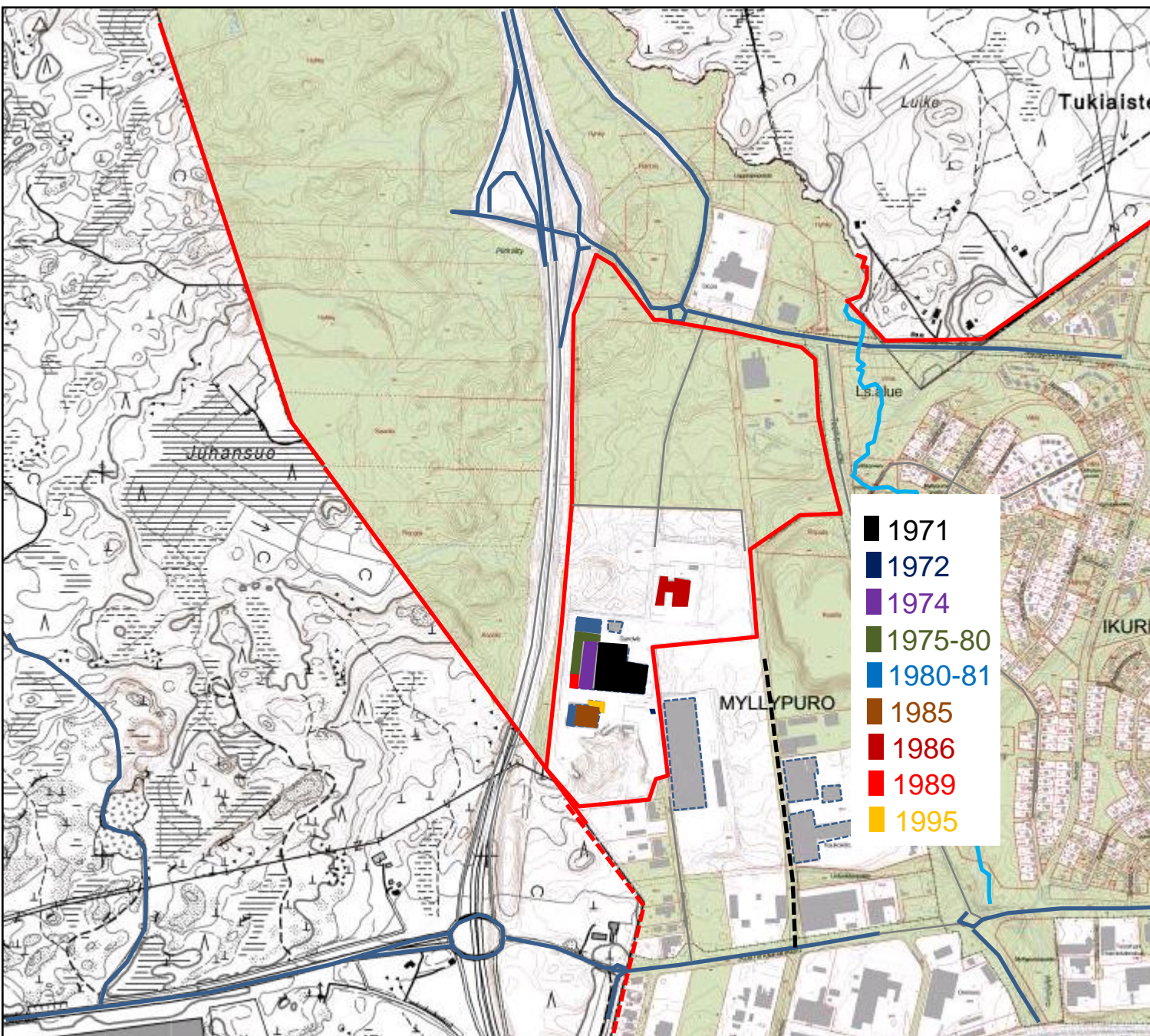
2012



2014

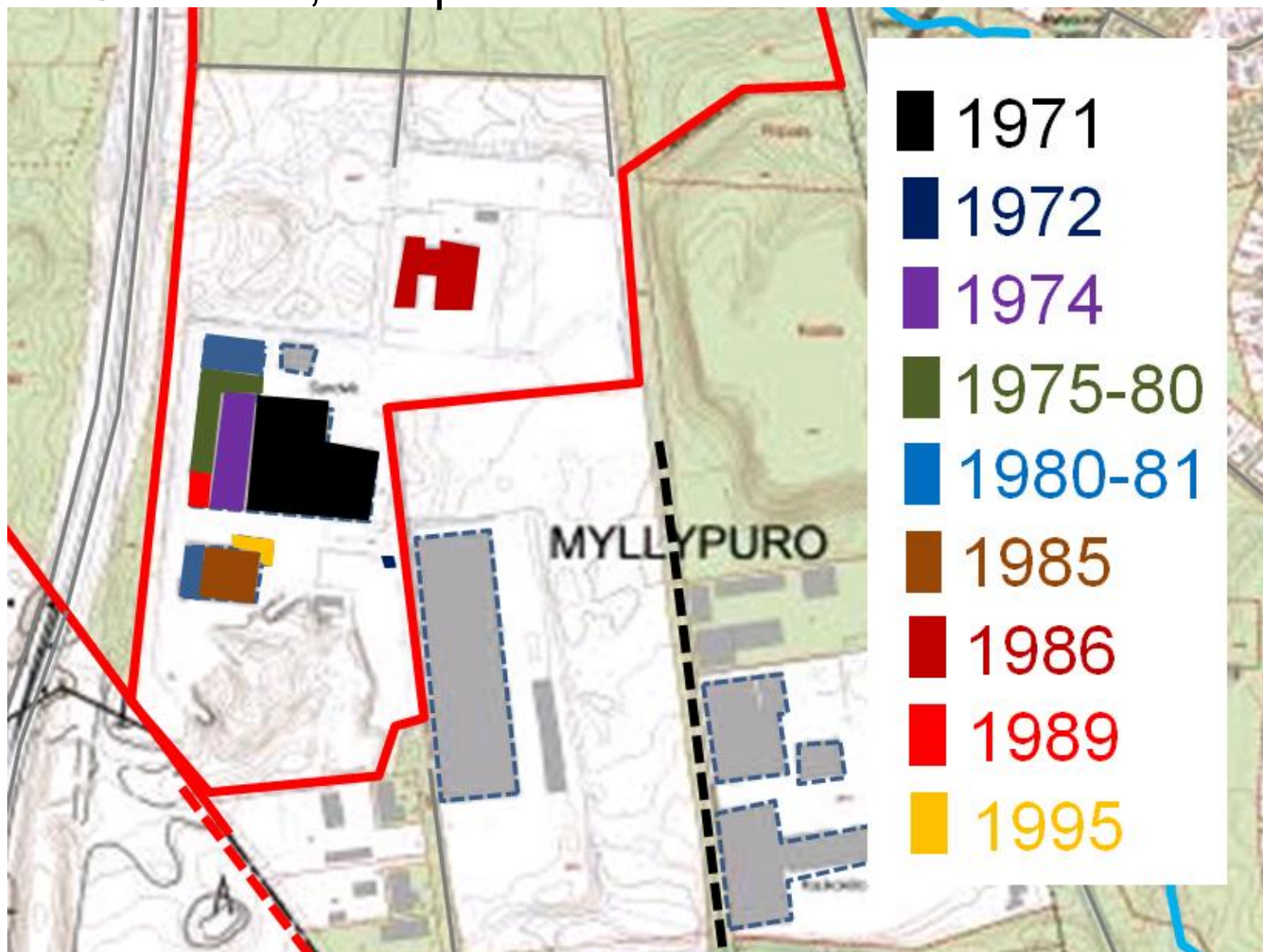


1971-  
2014





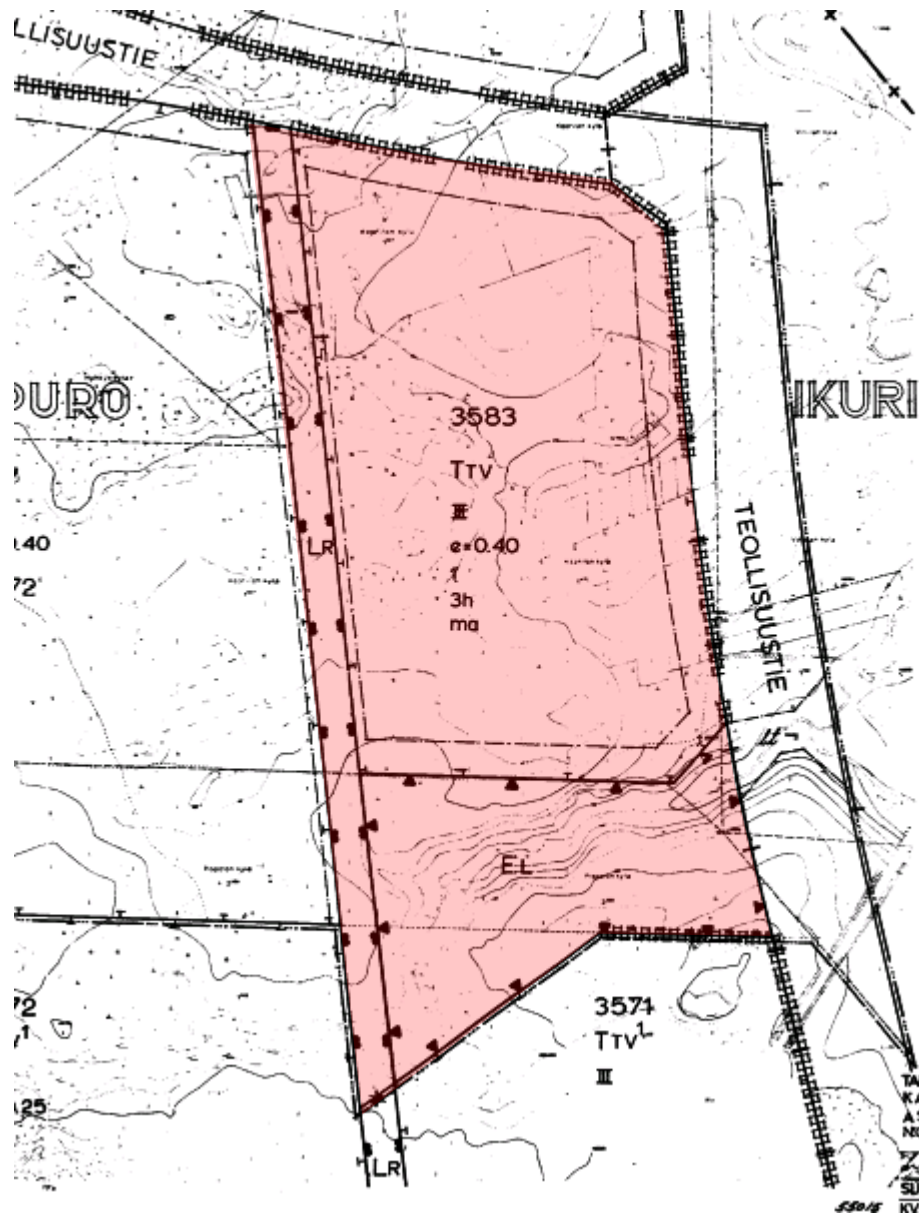
# Sandvikin, Tampella – Tamrockin rakentamisvaiheet



# Alueen asemakaavavaiheet






















































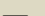






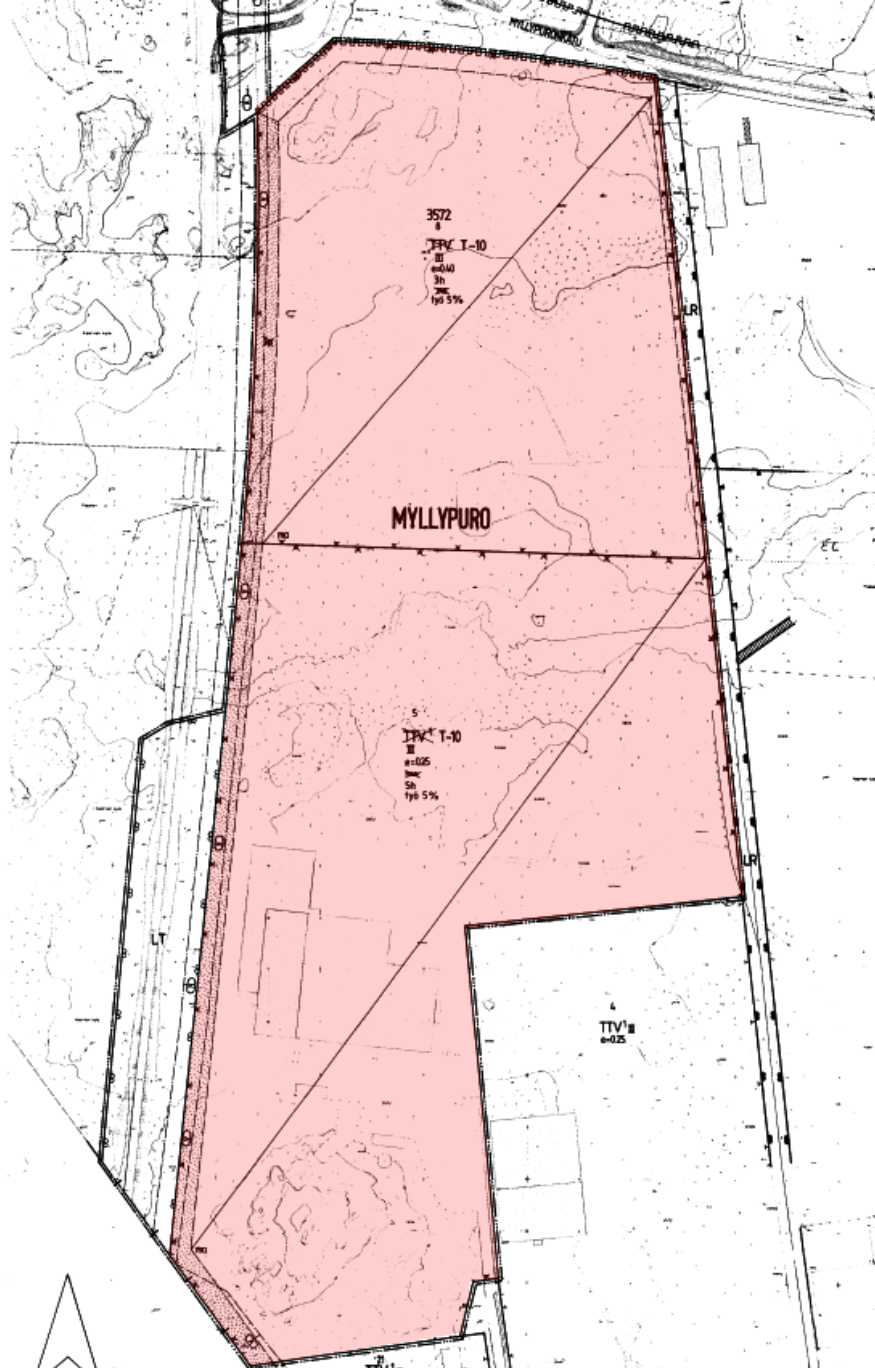
AK 4378  
6.3.1974

Tarkistettu 17.12.1973  
TAMPEREEN KAUPUNGIN  
KA AVOITUSVIRASTO  
ASEMAKAAVAOSASTO  
NO-4378 25.9.1973

*Jouko Seppänen*  
SUUNNITTELUKESKUS

	Eri kunnansiirtymätilan alustuksen välisen raja.
	Ohjallinen taajikas raja.
	Risti merkinnä päällä osoittaa merkinnän polkumasto.
<b>MYYLÄ</b>	
3572	
8	
<b>MYYLÄPURIN</b>	
työ 5%	Rakennuslupa-alueen käyttöä varten S X kerroksien kokonaan
■	Maanalaista tilaa, joka on otettu rakennus- ja maanrakennus-
e=0,40	Talokkuskoko eli kerrosalueen sähde taajin pinta-alaan.
	Rakennusala.
	Maanalaista tilaa.
	Istutettava alueen os.
	Katu.
<b>LUKUNUMERO</b>	Katujen raja on, joka kahdelta ei saa luokitella ajoneuvo-
3h	Suhteellisen ajoneuvotason tasoita kohden.
	Vuorokauten raja.
T-10	Tasokuono- ja vuorokautenkorkeus korjaus.
	Tasokuono- ja vuorokautenkorkeus korjaus.
	Maanalaista tilaa.
	Maanalaista tilaa.
<b>POISTETTAVAT ASENNAMARKKINAT JA JÄÄNNÄKSET:</b>	
	Istutettava taajin os.
	Luokittain istutettava taajin os.
■	Maanalaista tilaa, joka on otettu rakennus- ja maanrakennus-
e=0,40	Talokkuskoko eli taajin kerrosalueen sähde taajin pinta-alaan.
■	Maanalaista tilaa.
<b>MYYLÄPURIN</b>	Ajallisuuden katu- ja alue- ja muuta tilaa.
	Yhdistettyjen taajin- ja vuorokautenkorkeus korjaus.
	Yhdistettyjen taajin- ja vuorokautenkorkeus korjaus.
	Yhdistettyjen taajin- ja vuorokautenkorkeus korjaus.
	Yhdistettyjen taajin- ja vuorokautenkorkeus korjaus.
	Yhdistettyjen taajin- ja vuorokautenkorkeus korjaus.
	Yhdistettyjen taajin- ja vuorokautenkorkeus korjaus.
	Yhdistettyjen taajin- ja vuorokautenkorkeus korjaus.
	Yhdistettyjen taajin- ja vuorokautenkorkeus korjaus.
	Yhdistettyjen taajin- ja vuorokautenkorkeus korjaus.
	Yhdistettyjen taajin- ja vuorokautenkorkeus korjaus.
	Yhdistettyjen taajin- ja vuorokautenkorkeus korjaus.
	Yhdistettyjen taajin- ja vuorokautenkorkeus korjaus.
	Yhdistettyjen taajin- ja vuorokautenkorkeus korjaus.
	Yhdistettyjen taajin- ja vuorokautenkorkeus korjaus.
	Yhdistettyjen taajin- ja vuorokautenkorkeus korjaus.
	Yhdistettyjen taajin- ja vuorokautenkorkeus korjaus.
	Yhdistettyjen taajin- ja vuorokautenkorkeus korjaus.
	Yhdistettyjen taajin- ja vuorokautenkorkeus korjaus.
	Yhdistettyjen taajin- ja vuorokautenkorkeus korjaus.
	Yhdistettyjen taajin- ja vuorokautenkorkeus korjaus.
	Yhdistettyjen taajin- ja vuorokautenkorkeus korjaus.
	Yhdistettyjen taajin- ja vuorokautenkorkeus korjaus.
	Yhdistettyjen taajin- ja vuorokautenkorkeus korjaus.
	Yhdistettyjen taajin- ja vuorokautenkorkeus korjaus.
	Yhdistettyjen taajin- ja vuorokautenkorkeus korjaus.
	Yhdistettyjen taajin- ja vuorokautenkorkeus korjaus.
	Yhdistettyjen taajin- ja vuorokautenkorkeus korjaus.
	Yhdistettyjen taajin- ja vuorokautenkorkeus korjaus.
	Yhdistettyjen taajin- ja vuorokautenkorkeus korjaus.
	Yhdistettyjen taajin- ja vuorokautenkorkeus korjaus.
	Yhdistettyjen taajin- ja vuorokautenkorkeus korjaus.
	Yhdistettyjen taajin- ja vuorokautenkorkeus korjaus.
	Yhdistettyjen taajin- ja vuorokautenkorkeus korjaus.
	Yhdistettyjen taajin- ja vuorokautenkorkeus korjaus.
	Yhdistettyjen taajin- ja vuorokautenkorkeus korjaus.
	Yhdistettyjen taajin- ja vuorokautenkorkeus korjaus.
	Yhdistettyjen taajin- ja vuorokautenkorkeus korjaus.
	Yhdistettyjen taajin- ja vuorokautenkorkeus korjaus.
	Yhdistettyjen taajin- ja vuorokautenkorkeus korjaus.
	Yhdistettyjen taajin- ja vuorokautenkorkeus korjaus.
	Yhdistettyjen taajin- ja vuorokautenkorkeus korjaus.

MAITETAN 07.04.1971	WMISETTUA ASENMAKARIA R:0 3451 / 17.04.1970		
-	15.12.1972	-	R:0 4012 / 07.08.1972
-	04.01.1974	-	R:0 4376 / 25.06.1973
-	25.06.1981	-	R:0 5709 / 15.06.1981



AK 6049  
1.6.1983

1:2000



# Alueen nykyinen rakennuskanta

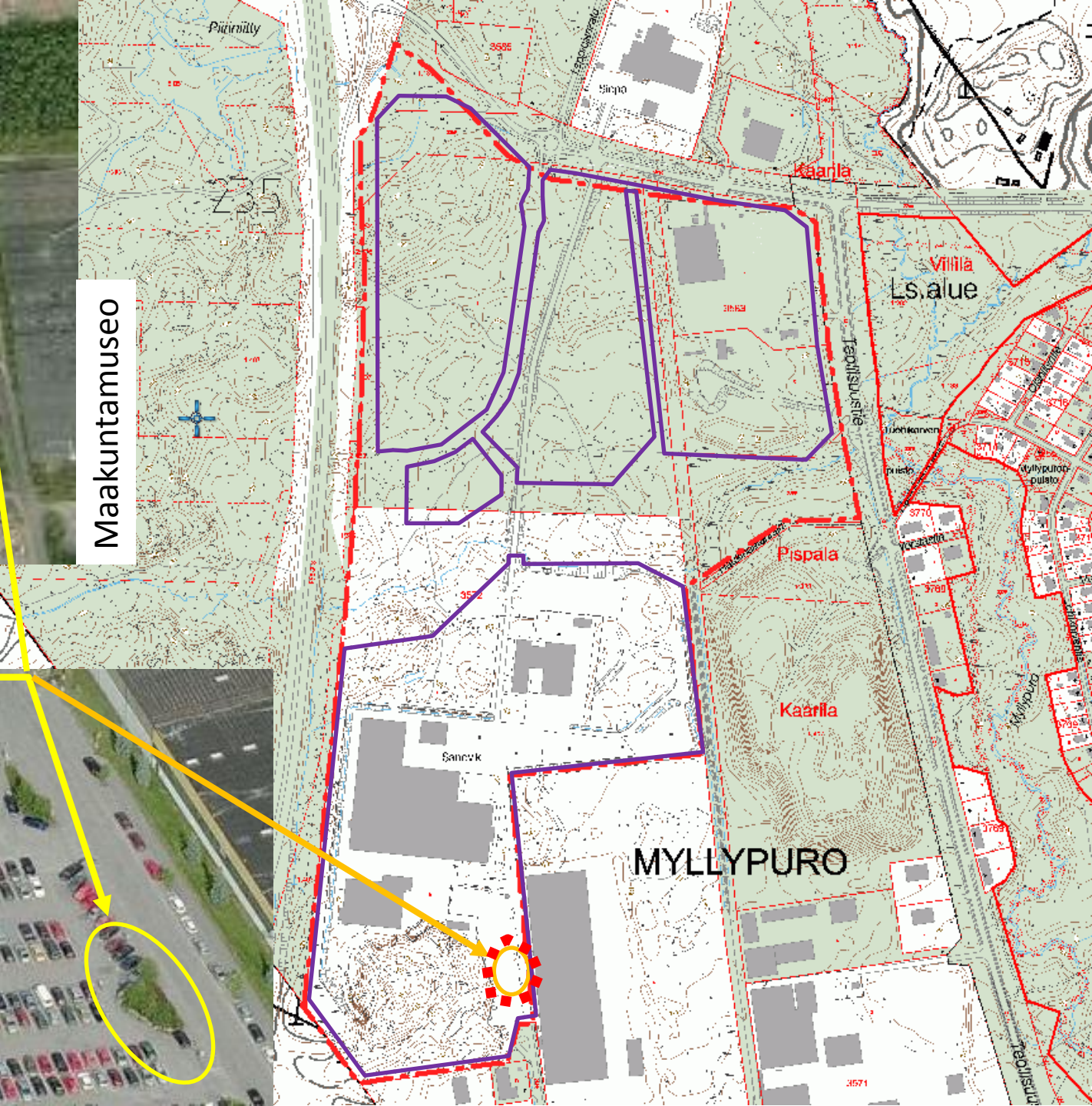




Sandvikin (entinen Tampella Tamrock) tontti, Myllypuro-3572-5







Maakuntamuseo

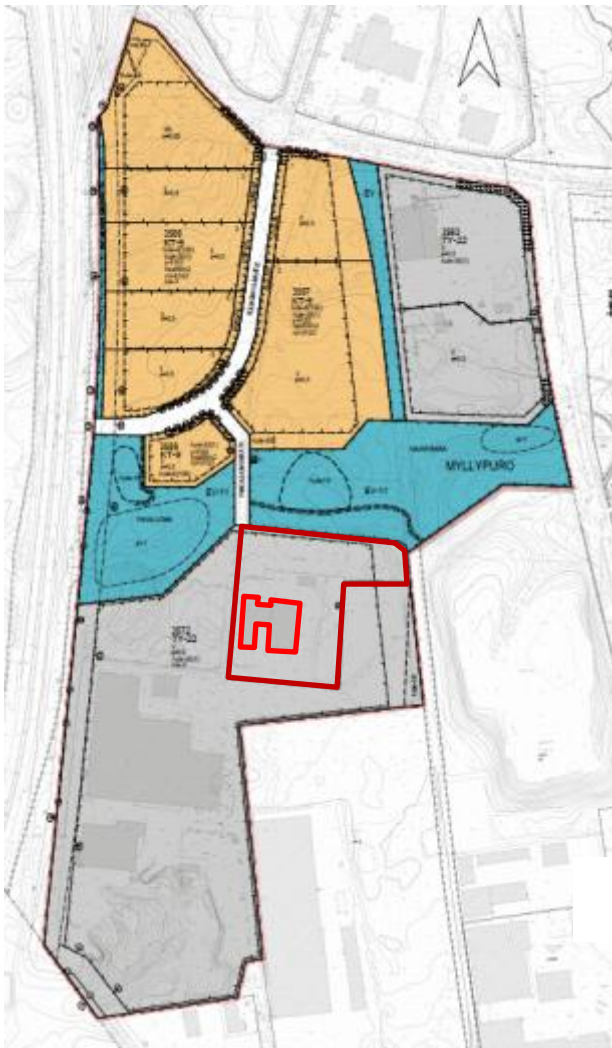
Tampella-Tamrock  
kyltti kalliossa





Sandvikin (entinen Tampella Tamrock) rakennuskanta





Sandvikin eläkesätiön Pihtisulku Oy:n rakennuskanta

# Ruduksen (entinen Soraseulan) tontti, Myllypuro-3583-4 ja 5



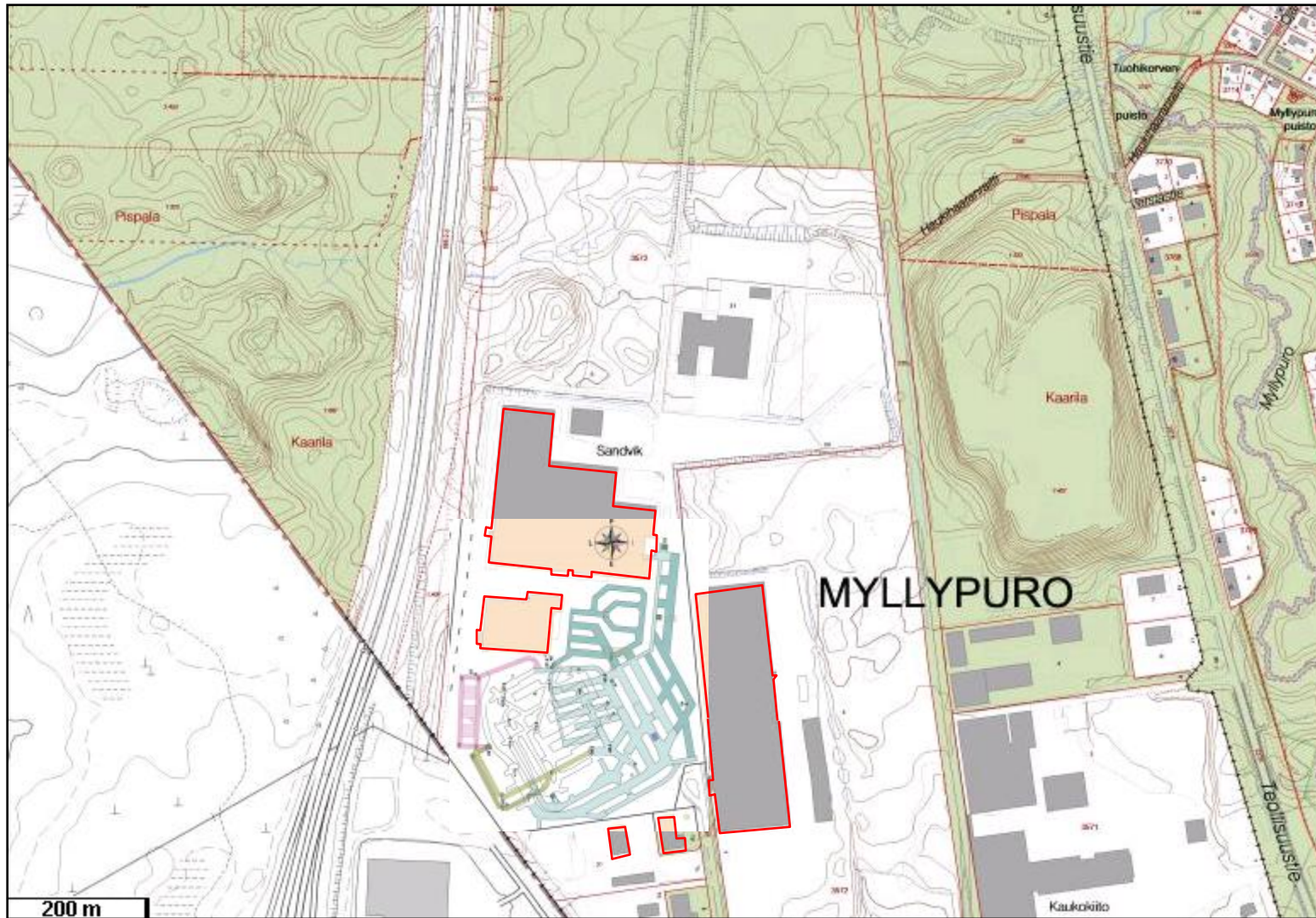


Rudus Oy:n (entisen Soraseulan) rakennuskanta

# Koeporaustoimintaa



# Koelouhintatoimintaa

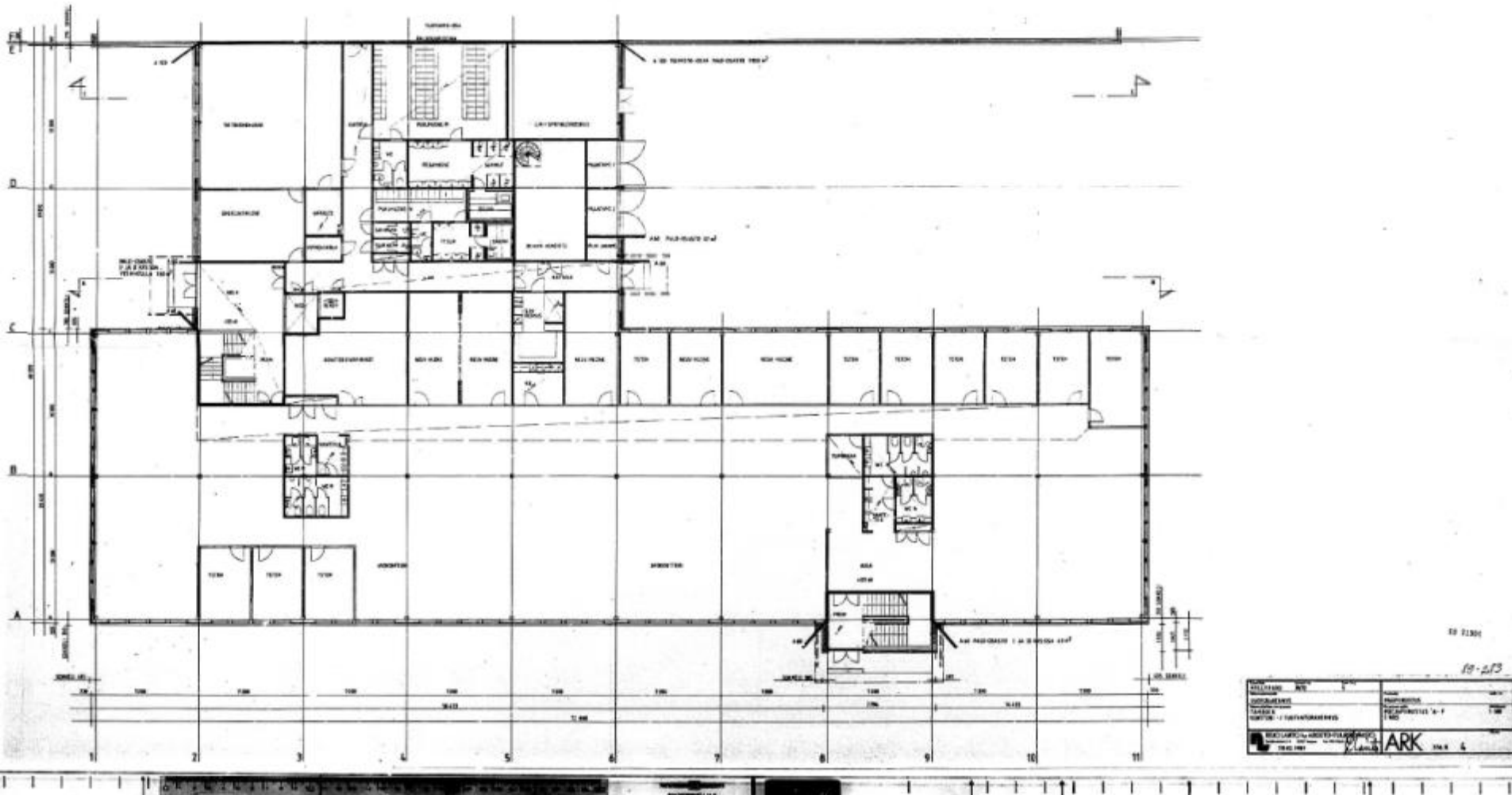


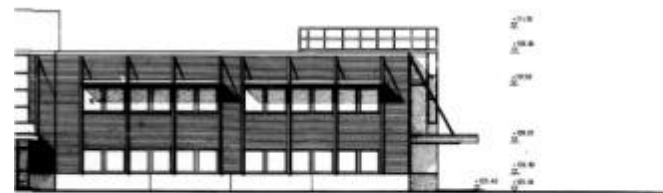
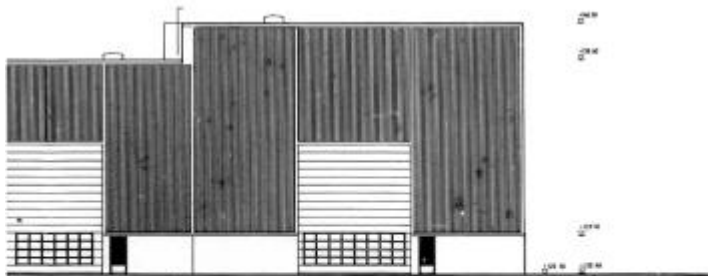
# Alueen rakennusten alkuperäiset rakennuslupapiirustukset





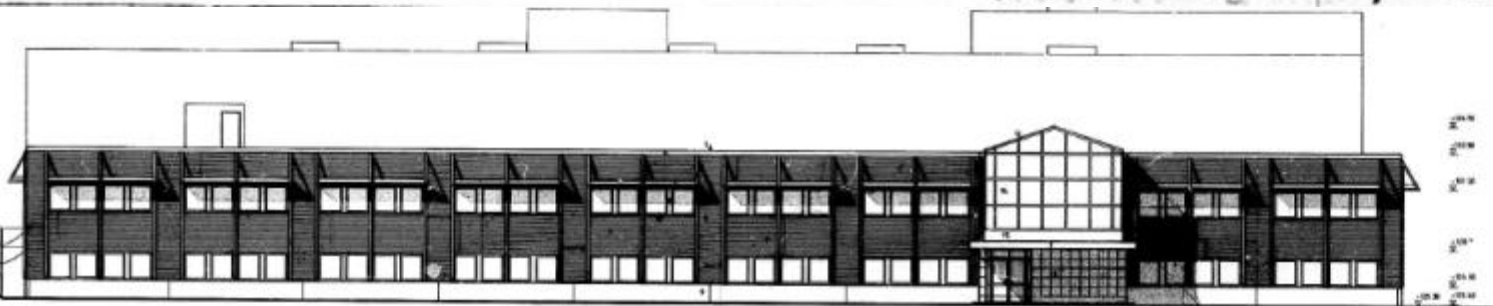
# Pihtisulku Oy:n rakennus 1982 Arkkitehtuuri- ja insinööri- ja rakennusalan ammattilaisille





1. HUOPAKATE, MUSTA
2. NUOVIPIINNOITETTU PROF. PELTI ER OY:N VÄRI N:O 13 HARMAA
3. NUOVIPIINNOITETTU PROF. PELTI ER OY:N VÄRI N:O 17 MAALARIN VALK.
4. NUOVIPIINNOITETTU PELTI ER OY:N VÄRI N:O 5 SEPJA
5. NUOVIPIINNOITETTU PROF. PELTI ER OY:N VÄRI N:O 40 HOPEA
6. NUOVIPIINNOITETTU PELTI ER OY:N VÄRI N:O 34 VAALLEAN SININEN
7. MAALATTU TERÄSVÄRI NC 6547 TAMROCKIN ORANSSI

8. NUOVIPIINNOITETTU PELTIKASETTI ER OY:N VÄRI N:O 33 MUSTA
9. PISTYINHAJATTU LUONNONVÄRIINEN BETONI
10. KLOSOITU ALUMIINI VÄRI EK 29
11. LUONNONVÄRIINEN ALUMIINI
12. PANEELI, KYLLÄSTYSAINEKÄSITTELY VÄRI WENGE
13. TERÄSKARNIT MAALATTU VÄRI MUSTA
14. PELLIPINTEINEN LASI
15. NUOVIPIINNOITETTU PELTI ER OY:N VÄRI N:O 40 HOPEA



SILKIVAN LÄNTIEN

1. HUOPAKATE, MUSTA
2. NUOVIPIINNOITETTU PROF. PELTI ER OY:N VÄRI N:O 13 HARMAA
3. NUOVIPIINNOITETTU PROF. PELTI ER OY:N VÄRI N:O 17 MAALARIN VALK.
4. NUOVIPIINNOITETTU PELTI ER OY:N VÄRI N:O 5 SEPJA
5. NUOVIPIINNOITETTU PROF. PELTI ER OY:N VÄRI N:O 40 HOPEA
6. NUOVIPIINNOITETTU PELTI ER OY:N VÄRI N:O 34 VAALLEAN SININEN
7. MAALATTU TERÄSVÄRI NC 6547 TAMROCKIN ORANSSI

8. NUOVIPIINNOITETTU PELTIKASETTI ER OY:N VÄRI N:O 33 MUSTA
9. PISTYINHAJATTU LUONNONVÄRIINEN BETONI
10. KLOSOITU ALUMIINI VÄRI EK 29
11. LUONNONVÄRIINEN ALUMIINI
12. PANEELI, KYLLÄSTYSAINEKÄSITTELY VÄRI WENGE
13. TERÄSKARNIT MAALATTU VÄRI MUSTA
14. PELLIPINTEINEN LASI
15. NUOVIPIINNOITETTU PELTI ER OY:N VÄRI N:O 40 HOPEA

PROJEKTI	ARK
ARHITTEERI	JOUKO SEPPÄNEN
PIIRITTEIJÄ	JOUKO SEPPÄNEN
PAIKKAKUVAUS	JOUKO SEPPÄNEN
MAALATTU	JOUKO SEPPÄNEN
VALOKUVAUS	JOUKO SEPPÄNEN
REKUPROJEKTI	JOUKO SEPPÄNEN
ARK	ARK



# Laajennus ja luolasto 1982

## Arkkitehtuoritoimisto Reijo Lairto Oy

TAMPERE / MYLLYPURO / 3572 / 5

### RAKENNUKSELÄSKELMÄ

• RAKENNUSKOKO	0,25 x 204754	= 51469 m <sup>2</sup>
• AKAISMIIN RAKENNETTU		44798 m <sup>2</sup>
• RAKENNETAAN LAAJENNUKSESSA A (PARKAAMO)		2400 m <sup>2</sup>
• RAKENNETAAN LAAJENNUKSESSA B (PARTI)	4261,0 m <sup>2</sup>	48
• <b>KOKONAISKOKO LAAJENNUKSESSA</b>		<b>50459 m<sup>2</sup></b>
• <b>SÄILÖTÄVIÄ NÄYKÖNSUOJUKSIA</b>		<b>871,5 m<sup>2</sup></b>
• RAKENNUSKOKO A-TILAVUUS (PARKAAMO)		6000 m <sup>3</sup>
• RAKENNUSKOKO B-TILAVUUS (PARTI)		33300 m <sup>3</sup>

### TYÖNTEKIJÄLISÄYS


- LAAJENNUS A (PARKAAMO) EI LISÄÄ TYÖNTEKIJÄMÄÄRÄÄ
- LAAJENNUS B (PARTI) LISÄÄ TYÖNTEKIJÄMÄÄRÄÄ 70 TULLUSSIIN TYÖNTEKIJÄLLÄ JA 35 TOIMISTOTOIMENKÄIJÄLLÄ, YHT. 105 TT

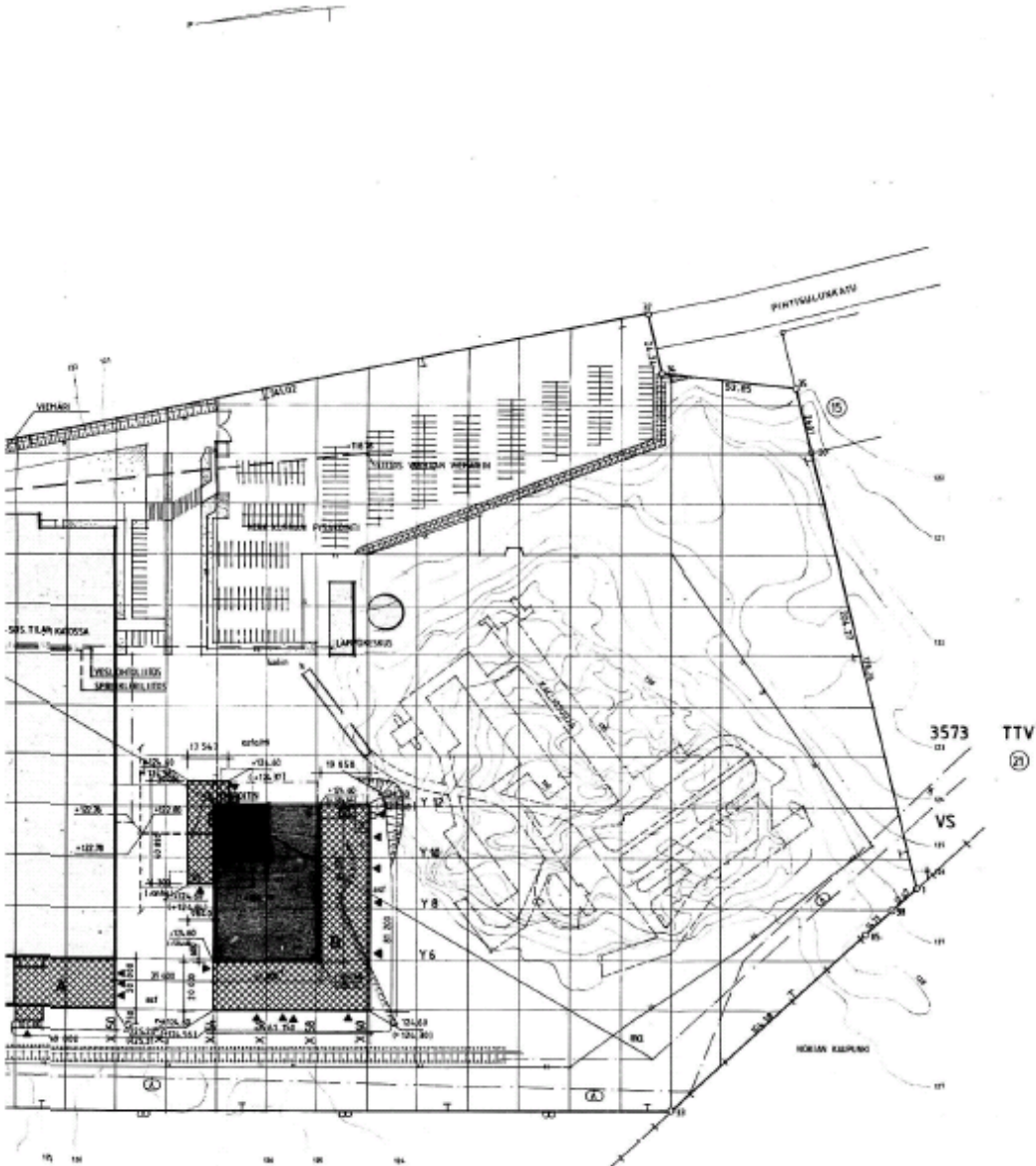
### AUTOPAIKALASKELMA

• AKAISMIIN TAVES	109 AP
• LAAJENNUKSEN B ADIUTTTOMA TAVES	24 AP
• 1 AP/3 TRUILL. TYÖNTEKIJÄ 70 TT/3	31 AP
• 1 AP/22 TAVES KRS-m <sup>2</sup> → 1900 m <sup>2</sup> /50	161 AP
• YHTENSÄ	624 AP
• AKAISMIIN TONTILLA TOIMITETUT AUTOPAIKAT	674 AP

### YKS-LASKELMA

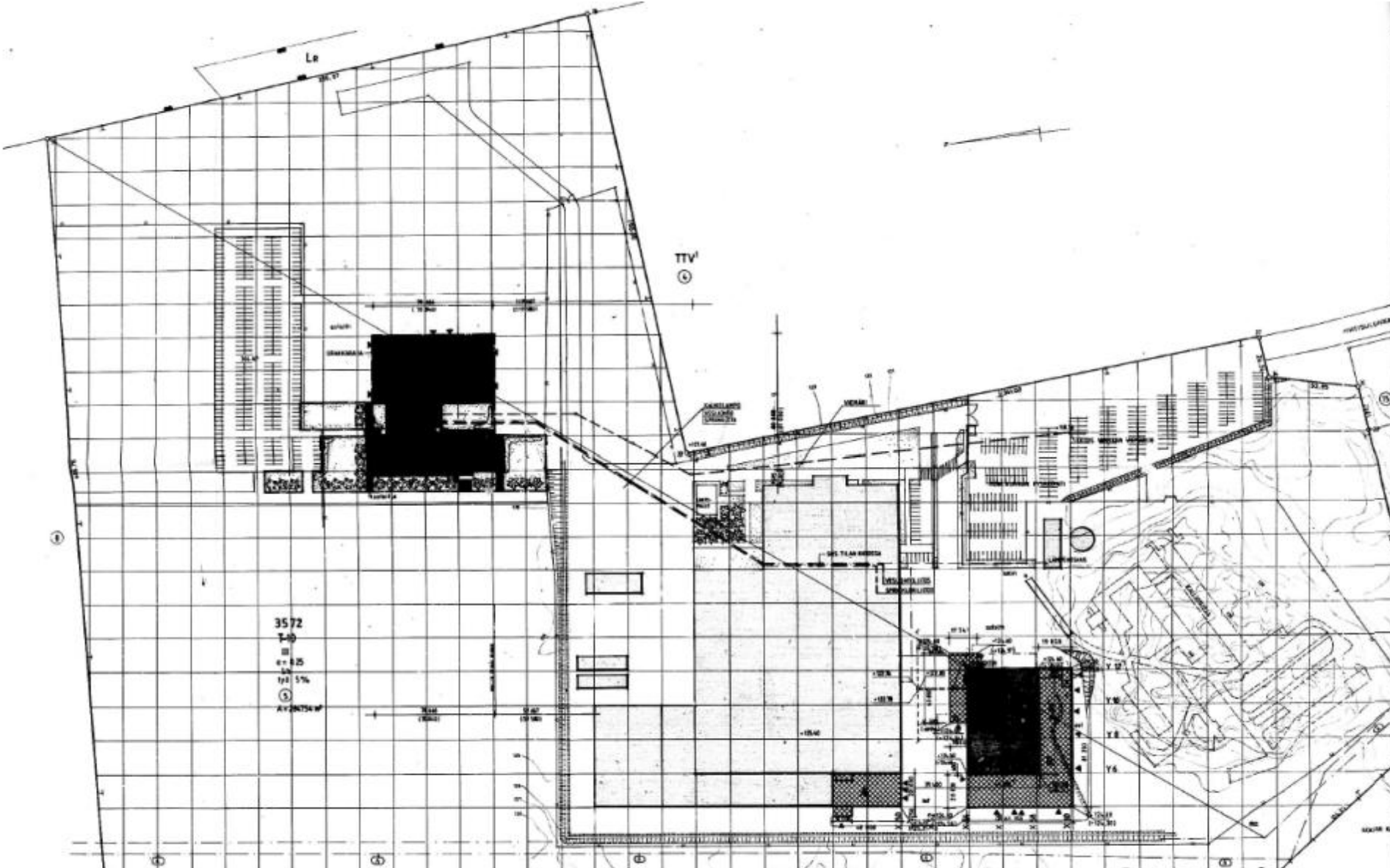
- |   |         |
|---|---------|
| • TAVES AKAISMIIN                         | 1184 SP |
| • LAAJENNUKSEN B ADIUTTTOMA TAVES (PARTI) | 105 SP  |
| • YHTENSÄ                                 | 1289 SP |
- KALTEUSUONIA SUOJALAIKIOJA TOIMITTUTTU 1450 SP
- RAKENNUSKOKO PALJOLUKKALTAAN SALONKORVAUS
  - RAKENNUSKOKO JA NIIDEN KIEMURAIN LIITYTYKSET LAITTEKSE TOIMIAAN YHTEYDYSKORVAUKSIA ROVATTAIN NIIDÄ KÄYTTÄJÄKSI JOITA ON ANNETTU SUOMEN RAKENUSSA,

 = NO. LAAJENNUS / MUUTOS



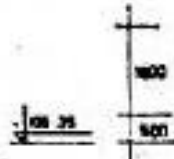
Sähkösuojaksi ei ole huomioitu sähkösuojauksen lasku. On 27.9.1982  
 Tampereen Kaupungin Rakennusvirasto  
 90 75195  
*Matti Puhama*

ALUE: KUNTA: MYLLYPURO	PROJEKTI: 3572	LOKATIONI: 5	1/5
SIIRTO: LAAJENNUS	PROJEKTI: PAAPIRUSTUS		
SIIRTO: TAMROCK PARKAAMO / PARTI	PAIKKA: MYLLYPURO		

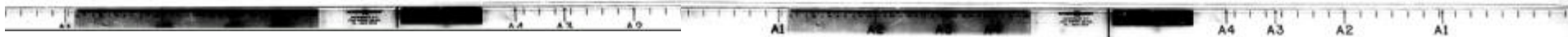
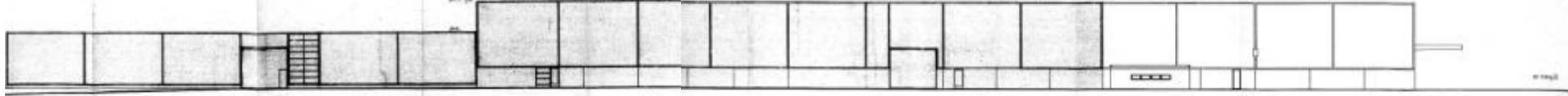




# TAMROCK



## TAMROCK

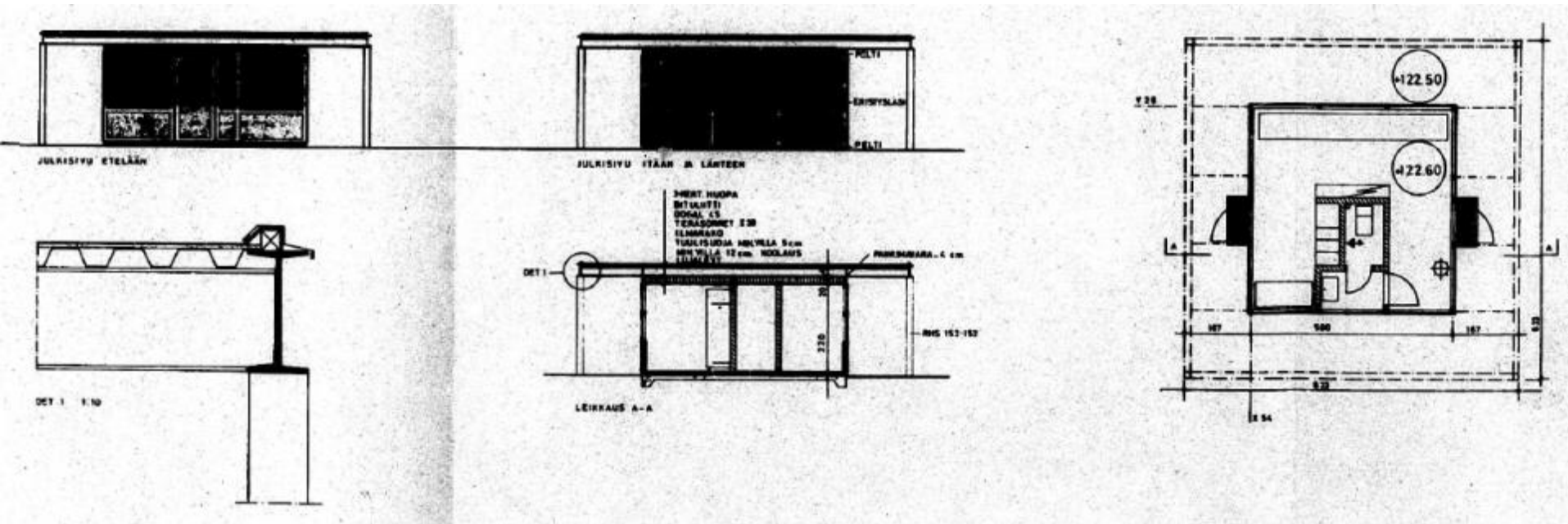


89 71951/2

K OSAKUNTA MYLLYPURO	SOITTI/TILA	TONTTI/ALUE	
	3572	5	
LAAJENNUS	PÄÄPIIRUSTUS		
<b>TAMROCK</b>			
MYLLYPURO	TAMPERE	KALLIOVUOLAN LÄNTIEN 1100	
ARHITSEHTITÖINTI/STO. HARI TOPPIA K.Y.			
PENGERTIE 19 A KALLIOVUOLAN KALLIOVUOLAN KALLIOVUOLAN			5
20.1.1980			



Tamrockin laajennus  
Arkkitehtitoimisto Heino & Toppila  
Kuusankoski, 1972



89 71994

**TAMROCK**

MYLLYPURO TAMPERE

MUUTOSPIIRUSTUS

PORTTIKOPPI 1:100

ARKKITEHTITOIMISTO HEINO & TOPPILA

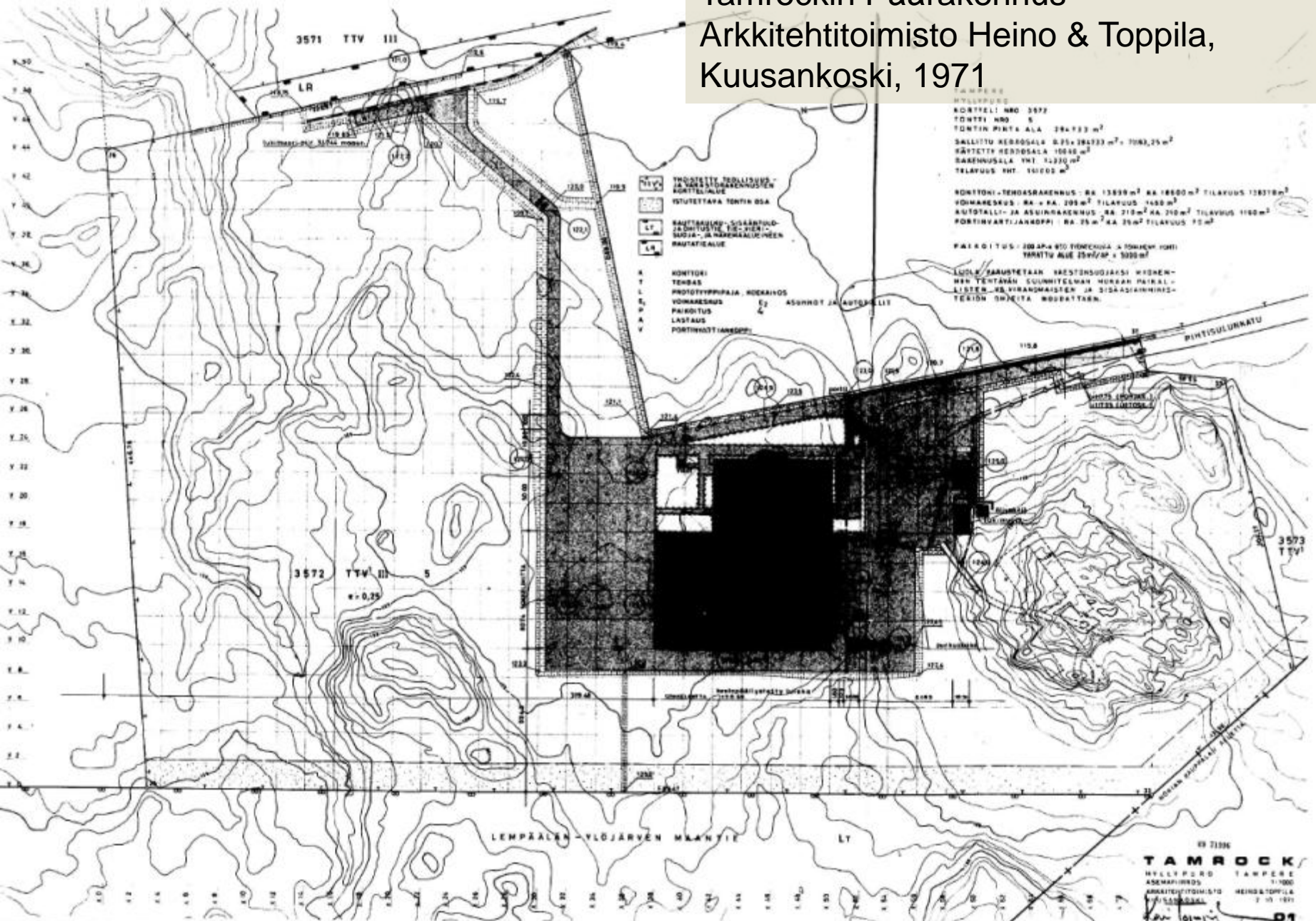
KUUSANKOSKI 1972 09. 01.

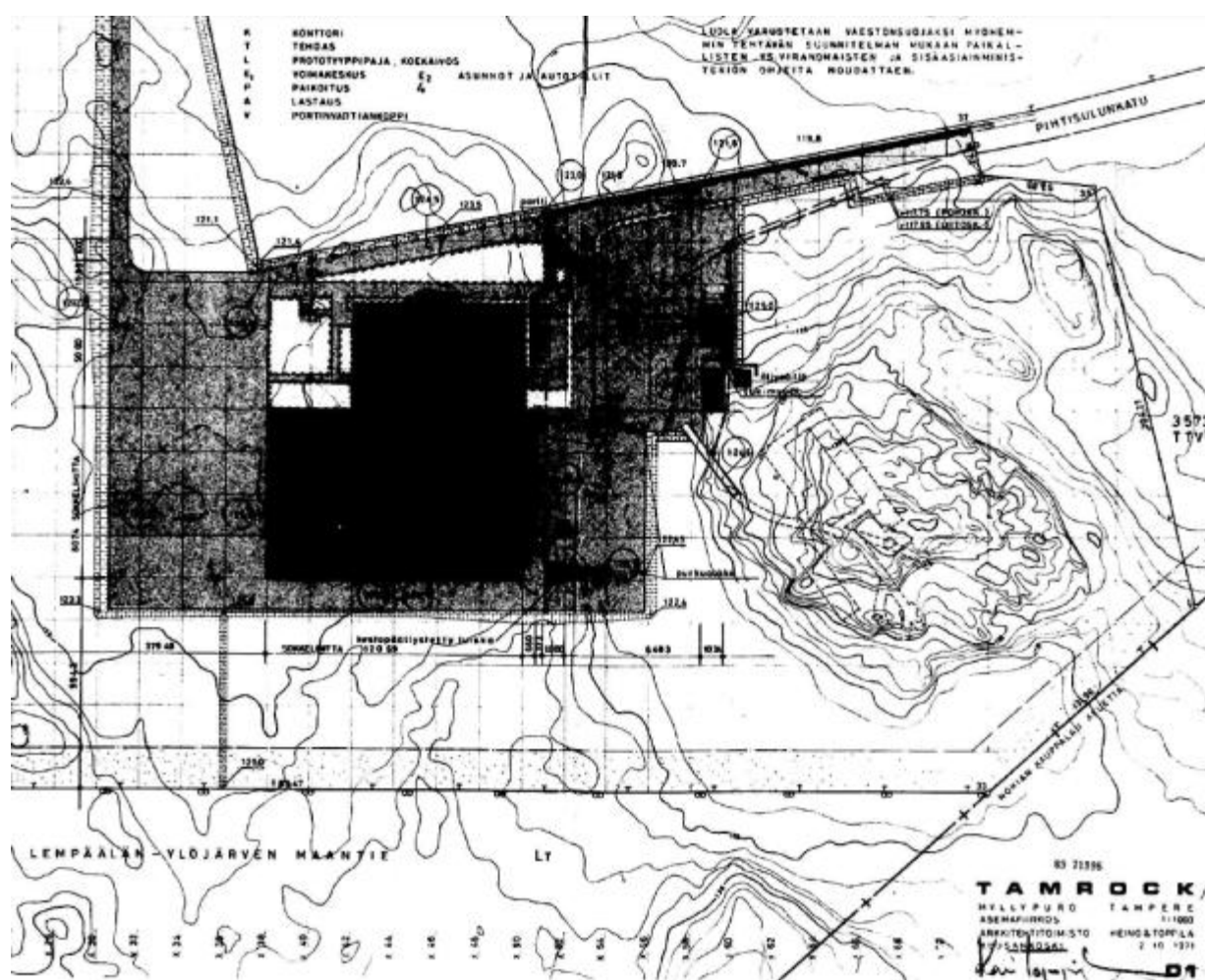
**m14**



# Tamrockin Päärakennus

## Arkkitehtitoimisto Heino & Toppila, Kuusankoski, 1971





1. PROFILOITU PELTI
2. LASI
3. BETONI



Alueen yritysten kehitysvaiheita esittelevät  
tekstit internetistä



# Tampellan kohtalonvaiheet 1991

1980-luvun puolivälissä [Säästöpankkien Keskus-Osake-Pankki](#) (SKOP) ja sen lähiyhtiöt alkoivat ostaa Tampellan osakkeita. Tampellan pitkäaikainen rahoittajapankki [SYP](#) lähti kilpailemaan Tampellan omistuksesta ja osti osakkeita rinnan SKOPin kanssa. Jonkin aikaa SKOP ja SYP suunnittelivat yhdessä Tampellan pilkkomista ja osien myymistä, kunnes SKOP osti myös SYPin osuuden. SKOP otti myös vastuulleen kaikki SYPin lainat Tampellalle.

SKOPilla ei ollut selvää suunnitelmaa Tampellan suhteen, mutta se päätti lopulta pitää Tampellan ja kehittää siitä oman teollisuusryhmänsä kantayhtiön. Sekä SKOP että Tampella ajautuivat ylitsepääsemättömiin taloudellisiin vaikeuksiin 1990-luvun alussa. Lopputuloksena oli, että Suomen Pankki otti 19.9.1991 haltuunsa SKOPin, jolloin Suomen Pankista tuli myös Tampellan pääomistaja.

Osa Tampellan tehdasrakennuksista purettiin. Tilalle on noussut uudisrakennuksia. Jäljelle jääneissä tekstiilitehtaan rakennuksissa toimii [Museokeskus Vapriikki](#).

## Tampellan osien myynti [[muokkaa wikitekstiä](#)]

Suomen Pankin suorittaman SKOPin haltuunoton jälkeen Tampellan toimialoista muodostettiin erilliset tytäryhtiöt.

Vuonna 1991 Tampellan puolustusvälineyksikkö ja Puolustusministeriön Vammaskosken tehtaat yhdistettiin [Vammass Oy:ksi](#), josta tuli myöhemmin osa [Patria Oy:tä](#). Tampella jäi yhtiöön vähemmistöosakkaaksi 22,3 % osuudella. Tampellan osuus myytiin vuonna 1997 [Patria Oy:lle](#).

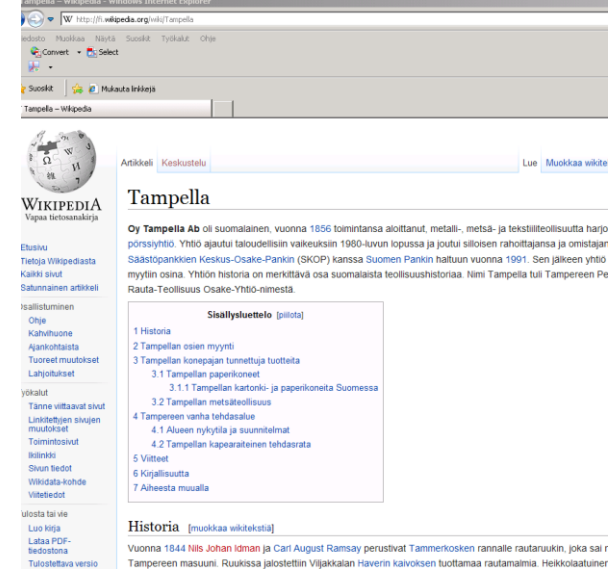
Tampellan metsäteollisuus ([Tampella Forest Oy](#)) ja pakkausteollisuus ([Tambox Europe Oy](#)) myytiin 1991 [Enso-Gutzeit Oy:lle](#)

Vesiturbiinien valmistus ([Oy Tamturbine Ab](#)) ja kattiloiden valmistus ([Tampella Power Oy](#)) myytiin norjalaiselle [Kvaernerille](#) vuonna 1996. Yhdysvaltalainen [General Electric](#) osti Tamturbinen 1999 ja jatkoi toimintaa Tampereella nimellä [GE Energy \(Finland\) Oy](#). Itävaltalainen [Andritz](#) osti vesiturbiiniliiketoiminnan [GE:ltä](#) ja nyt nimenä [Andritz Hydro Oy](#). [Tampella Power](#) yhdistettiin [Kvaernerin Pulping & Power -divisioonaan](#). Vuonna 2006 [Metso Oyj](#) osti koko tämän divisioonan [Kvaerneriltä](#), jolloin Tampellassa harjoitettu kattilavalmistus palasi takaisin suomalaisomistukseen.

Paperikoneiden valmistus ([Tampella Papertech Oy](#)) myytiin [Valmet Oy:lle](#) vuonna 1992.

Vuonna 1997 Tampellasta oli jäljellä enää vain kallioporakoneita valmistava tytäryhtiö [Tampella Tamrock Oy](#). Ruotsalainen [Sandvik Ab](#) osti Tampellan osakekannan ja muutti yhtiön nimen ensin [Tamrock Oy:ksi](#) ja myöhemmin [Sandvik Tamrock Oy:ksi](#). Vuonna 2006 yhtiön nimeksi tuli [Sandvik Mining and Construction Oy](#). Yhtiö toimii edelleen Tampereella, Turussa ja Lahdessa.

Sota-aikana Tampella valmisti [Outokumpu Oy:lle kallioporakoneiden](#) varaosia ja ryhtyi sodan jälkeen ryhtyi suunnittelemaan omaa porakonemallia. Kone valmistui 1952 ja siitä tuli vähitellen menestystuote. Porakoneiden ohella Tampellan porakoneyksikkö ([Tampella Tamrock Oy](#)) valmisti **porausjumboiksi** kutsuttuja, usean poran käsitäviä porausvaunuja ja **paineilmakompressoreita**. Tamrock valmisti myös kaivoskuormaajia. Tamrockin osti ruotsalainen [Sandvik AB](#).

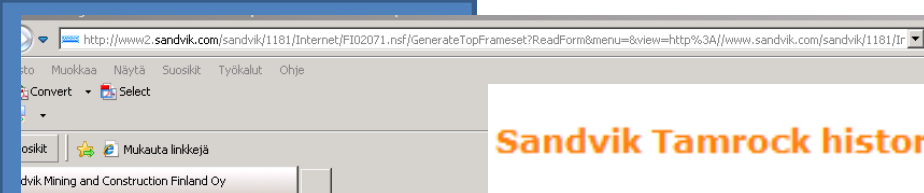


The screenshot shows the Wikipedia page for 'Tampella'. At the top, there's a navigation bar with 'Artikkeli' and 'Keskustelu'. Below that is the title 'Tampella' with a 'Lue' button and a 'Muokkaa wikitekstiä' link. The main text begins with 'Oy Tampella Ab oli suomalainen, vuonna 1856 toimintansa aloittanut, metalli-, metsä- ja tekstiiliteollisuutta harjoittanut yritys. Yhtiö ajautui taloudellisiin vaikeuksiin 1960-luvun lopussa ja joutui silloisen rahoittajansa ja omistajan Säästöpankkien Keskus-Osake-Pankin (SKOP) kanssa Suomen Pankin haltuun vuonna 1991. Sen jälkeen yhtiö myytiin osina. Yhtiön historia on merkittävä osa suomalaista teollisuushistoriaa. Nimi Tampella tuli Tampereen Pe Rauta-Teollisuus Osake-Yhtiön nimestä.'

Below the text is a 'Sisällysluettelo (pilotoi)' table of contents:

1	Historia
2	Tampellan osien myynti
3	Tampellan konepajan tunnettuja tuotteita
3.1	Tampellan paperikoneet
3.1.1	Tampellan kartonki- ja paperikoneita Suomessa
3.2	Tampellan metsäteollisuus
4	Tampereen vanha tehdasalue
4.1	Alueen nykytilä ja suunnitelmat
4.2	Tampellan kaapareiteinen tehdasranta
5	Viitteet
6	Kirjallisuutta
7	Aiheesta muualla

At the bottom, there's a 'Historia' section with a 'muokkaa wikitekstiä' link and the start of the text: 'Vuonna 1844 Nils Johan Idman ja Carl August Ramsay perustivat Tammerkosken rannalle rautauriikin, joka sai nimensä Tampereen masuuni. Ruukissa jalostettiin Viljakalan Havernin kaivosen tuottamaa rautamaalia. Heikkoautuinen'



## Sandvik Tamrock historia Suomessa



Sandvik Mining and Construction  
tuotevalikoiman laitteita kallionpora-  
murskaukseen, rikotukseen ja ma-

### 1943

Toinen maailmansota keskeyttää tuonnin Suomeen. Tampella Oy perustaa erillisen osaston suunnittelemaan ja valmistamaan varaosia suomalaisen kaivosteollisuuden käyttämiin paineilmaporakoneisiin.

### 1953

Tampella suunnittelee ja valmistaa ensimmäisen paineilmatoimisen käsiporakoneensa, T10.

### 1956

Uusi prototyyppi K56 julkistetaan. K56:n terä pyörii myös paluuliikkeen aikana, joten sen tehokkuus ja ilmankulutus ovat huomattavasti parempia kuin vanhemmissa porakoneissa.

### 1957

Tuhannes K-mallin kiviporakone myydään.

### 1965

S 125 -porakoneen kehitystyö saadaan valmiiksi ja patentoidaan. Porakoneessa on erillinen pyöritysmekanismi. S 125 julkistetaan ja saa välittömästi suuren suosion.

### 1967

Patentoitu S 125 kytketään mekaaniseen syöttöön ja uusi versio saa nimen ES 300 Corona. Tampella julkistaa Paramaticin, ensimmäisen mekaanisten porauslaitteiden mallistonsa. Myynti kohdistetaan aluksi Ruotsiin ja Kanadaan. Lisäksi Romanian kanssa solmitaan lisenssisopimus.

### 1969

Tampellan paineilmakoneosastosta tulee Tampella Oy:n itsenäinen divisioona nimellä Tampella-Tamrock. Nimi "Tamrock" otetaan käyttöön ja rekisteröidään.

### 1970

Tamrockin kaikkien aikojen suurin toimitus, yli 10 000 käsiporakonetta Kiinan Kansantasavaltaan. Kaksi 2-puomista gantry-jumboa toimitetaan Tauernin ja Katschbergin tunnelityömaalle Itävaltaan.

## 1971

Toro-kuormaajien ja -ruuvikompressorien valmistus aloitetaan.

## 1972

Tamrockin ensimmäinen tytäryhtiö Tamrock Maschinenbau GmbH perustetaan Müncheniin Länsi-Saksaan. Tamrockin oma tuotantolaitos aloittaa Myllypurossa Tampereella.

## 1975

Ensimmäinen hydraulinen jumbo, Minimatic H, valmistuu ja myydään.

## 1977

Toro-mallisto myydään Perusyhtymälle.

## 1978

Tamrock jaetaan kahdeksi divisioonaksi nimeltään Tamrock Drills ja Tamrock Industrial.

Ensimmäinen hydraulinen telaporavaunu Zoomtrack DHA julkistetaan.

Uudet tytäryhtiöt perustetaan Kanadaan (Tamrockdrills Inc.) ja Yhdysvaltoihin (Tamrock Inc.).

## 1979

Tasavallan presidentti myöntää Presidentin vientipalkinnon Tamrockille.

## 1980

Myllypuron tehtaiden kolmas laajennus. Tampellan Tolkkisten telakka muutetaan valmistamaan telaporavaunuja.

Yritys juhlii Tamrock Toolsin julkistusta. Tools on hydraulisiin iskuvasaroihin ja kevyeen porauskalustoon erikoistuva yksikkö.

## 1981

Tamrock Trackdrills perustetaan valmistamaan hydraulisia telaporavaunuja.

Tamrock toimittaa useampia maanalaisia hydraulisia jumboja (113 yksikköä) kuin mikään muu valmistaja ja nousee siten markkinajohtajaksi.

### **1983**

2000:nes maanalainen hydraulinen porauslaite myydään.

### **1984**

Tamrock saavuttaa aseman maailman suurimpana ja erikoistuneimpana hydraulisen kivenporauskaluston valmistajana.

### **1985**

Kaksi uutta tytäryhtiötä perustetaan: Tamrock Far East Ltd. Hong Kongiin ja Tamrock Japan K.K. Japaniin.

### **1986**

Tamrock ostaa Strömnesin, ruotsalaisen maanalaisten hydraulisten porauslaitteiden valmistajan. 1000:nes hydraulinen telaporavaunu myydään.

### **1987**

Tamrock ostaa amerikkalaisen Drilltech Inc. -yhtiön, joka valmistaa suureikäporauslaitteita.

### **1988**

Tamrock ostaa ARA Inc. -yhtiön YIT:ltä.

Tamrock osallistuu EY:n rahoittamaan Esprit II Panorama -projektiin, jonka tavoitteena on luoda navigaatiojärjestelmä liikkuville roboteille.

Järjestelmä demonstroidaan pintaporavaunulla vuonna 1993.

### **1989**

Tamrockilla on 18 tytäryhtiötä ja kolme alueellista pääkonttoria (Hong Kong, Wien ja Miami).

Tamrockin liikevaihto on 1,2 miljardia Suomen markkaa (1988). Henkilöstöä sillä on 2400.

Tamrock aloittaa yhteistyön Sandvik Rock Toolsin, ruotsalaisen kallionporauskaluston valmistajan kanssa.

Tamrock ostaa Baker Hughes Corporationin kaivoslaitetoiminnot. Eimco Coal Machinery ja Eimco Jarvis Clark liittyvät Tamrockiin. Ranskalaisen porausyhtiö EIMCO Secoman valtausta lykätään, koska Yhdysvaltain viranomaiset syyttävät Tamrockia trustisäännösten rikkomisesta.

## **1995**

Tamrock ostaa Rammer Oy:n maailmankuulun riketuslaitevalmistajan.

## **1997**

Sandvik AB hankkii Tamrock Oy:n koko osakekannan.

## **1998**

Sandvik perustaa uuden liiketoiminnan, Sandvik Mining and Constructionin yhdistämällä Tamrockin ja Sandvik Rock Toolsin toiminnot.

## **1999**

Sandvik Mining and Construction ostaa norjalaisen Broytin. Broyt-laitteet tuovat Sandvik Tamrockille laitemyynnin lisäksi myös merkittävää varaosaliiketoimintaa.

## **2001**

Sandvikin kiviliiketoiminta vahvistuu lokakuun alusta, kun yhtiön tuotevalikoimaan liitetään myös murskaimet. Sandvik Mining and Constructionin ruotsalaiselta Svedalalta ostama osa saa nimen Sandvik Rock Processing.



# Sandvikin historia

Sandvikin perusti vuonna 1862 Göran Fredrik Göransson. Hän osti vuonna 1855 pienen rautaruukin nimeltä Högbo Bruk ja onnistui pian sen jälkeen ensimmäisenä soveltamaan Bessemer-menetelmää korkealaatuisen teräksen tuotantoon. Myöhemmin hän osti oikeudet menetelmän käyttöön tavattuun Sir Henry Bessemerin liikematkallaan Englannissa. Sandvik laajensi toimintaansa vähitellen lopputuotteisiin, kuten sahoihin ja muihin työkaluihin, reiälliseen porateräkseen ja teräsputkiin.

[Lue lisää Sandvik AB:n historiasta](#) (englanniksi, avaa uuden ikkunan)

Nykyisin Sandvik koostuu kolmesta vahvasta liiketoiminta-alueesta: Sandvik Mining and Construction, Sandvik Tooling ja Sandvik Material Technology.

Vuonna 1997 Sandvik-konserni osti Tamrockin. Tamrock ja Sandvik Rock Tools muodostavat yhdessä Sandvik Mining and Construction -liiketoiminta-alueen, joka on nykyisin maailman johtava poraus- ja louhintakoneiden ja laitteiden, työkalujen ja palvelujen toimittaja kaivos- ja maarakennusteollisuudelle.

## Sandvik Mining and Constructionin virstanpylväitä:

- 2008** Sandvik ostaa saksalaisen järjestelmä- ja teknologiatoimittajan AUBEMA Crushing Beteiligungs GmbH:n ja sen tytäryhtiöt AUBEMA Crushing Technology GmbH:n ja Beijing AUBEMA Technology Co. Ltd:n.
- 2008** Sandvik sopii eteläafrikkalaisen Corstor International (Pty) Ltd:n ostosta.

- 2008** Sandvik ostaa saksalaisen järjestelmä- ja teknologiatoimittajan AUBEMA Crushing Beteiligungs GmbH:n ja sen tytäryhtiöt AUBEMA Crushing Technology GmbH:n ja Beijing AUBEMA Technology Co. Ltd:n.
- 2008** Sandvik sopii eteläafrikkalaisen Corstor International (Pty) Ltd:n ostosta.
- 2007** Sandvik ja kuusi kansainvälistä kaivosalan korkeakoulua käynnistävät ainutlaatuisen yhteistyön:  
Sandvik International Mining School aloittaa toimintansa.
- 2007** Sandvik ostaa Extec Screens and Crushers Ltd:n ja Fintec Crushing and Screening Ltd:n.
- 2007** Sandvik sopii Hydramatic Engineering Pty Ltd:n (Hydramaticin) ostosta.
- 2007** Sandvik sopii Australian Perthissä toimivan Shark Abrasion Systems Ltd:n ostosta.
- 2007** Sandvik Mining and Construction yhtenäistää brändinsä. Yhtiö toimii jatkossa yksinomaan Sandvik-brändin alla.
- 2006** Sandvik ostaa Impleminin, joka on latinalaisen Amerikan johtava porakalustotoimittaja kiertoporaukseen ja RC (Reverse Circulation) -mineraalien näyteporaukseen.
- 2006** Sandvik ostaa Australiassa toimivan UDR Groupin, maanpäällisessä näyteporauksessa käytettävien porauslaitteiden johtavan valmistajan ja toimittajan.
- 2006** Sandvik vie päätökseen ruotsalais-japanilaisen Hagby-Asahin oston. Ostettava yhtiö on timanttikairakaluston ja -laitteiden johtava valmistaja ja toimittaja kaivos- ja maarakennusalalle ja metallintyöstöön. Lisäksi se toimittaa mineraalien etsintään tarkoitettuja timanttikairauslaitteita.
- 2006** Sandvik vie päätökseen australialaisen SDS Corporationin oston. Yhtiö on mineraalien etsintään tarkoitettujen porauslaitteiden ja kaivosten infrastruktuuriin liittyvien tuotteiden ja palvelujen johtava suunnittelija ja toimittaja.

- 2006** Sandvik vie päätökseen australialaisen SDS Corporationin oston. Yhtiö on mineraalien etsintään tarkoitettujen porauslaitteiden ja kaivosten infrastruktuuriin liittyvien tuotteiden ja palvelujen johtava suunnittelija ja toimittaja.
- 2005** Sandvik Smithistä tulee yhtiön kokonaan omistama tytäryhtiö, joka integroidaan Sandvikiin.
- 2004** Sandvik ostaa 51 %:n osuuden brasilialaisesta materiaalinkäsittelyprojekteihin erikoistuneesta MGS:stä.
- 2002** Sandvik Mining and Construction ostaa japanilaisen Mazda Earthmoving Technologiesin kaivos- ja maarakennusliiketoiminnan.
- 2001** Sandvik Mining and Construction perustaa Smith International Incin kanssa yhteisyrityksen nimeltä Sandvik Smith.
- 2001** Sandvik Mining and Construction ostaa chileläisen Bafcon, joka on johtava maanalaisten kaivosten huolto- ja vuokrauspalvelujen tarjoaja.
- 2001** Sandvik Mining and Construction ostaa Svedalan kaivos- ja maarakennusliiketoiminnan ja perustaa uuden tuotealueen: Sandvik Rock Processing.
- 2000** Driltech Mission ostaa BPI:n.
- 2000** Sandvik Materials Handling ostaa Beltrecon, kaivosalaa ja muita massatavaraa käsitteleviä asiakkaita palvelevan johtavan kuljetinhuoltoyhtiön.
- 1999** Sandvik Tamrock ostaa lastauskoneiden johtavan toimittajan Broytin.
- 1998** Perustetaan neljä tuotealuetta: Sandvik Tamrock, VA-EIMCO, Sandvik Materials Handling ja Driltech Mission.
- 1998** Tamrock ja Sandvik Rock Tools sulautuvat yhteen muodostaen Sandvik Mining and Constructionin.

- 1998** Tamrock ja Sandvik Rock Tools sulautuvat yhteen muodostaen Sandvik Mining and Constructionin.
- 1997** Sandvik ostaa Drillmasterin.
- 1996** Tamrock ostaa Voest-Alpinen.
- 1996** Sandvik ostaa 26 %:n osuuden Tamrockin emoyhtiöstä Tampellasta.
- 1995** Tamrock ostaa Roxonin, maailman johtavan materiaalinkäsittelylaitteiden toimittajan.
- 1995** Tamrock ostaa Rammerin, maailman johtavan hydraulivasaroiden toimittajan.
- 1990** Sandvik ostaa 25 %:n osuuden Tamrockista.
- 1990** Tamrock ostaa Secoman, ranskalaisen kaivoslaitteiden valmistajan.
- 1989** Atlas Copcon kanssa 1940-luvulla alkanut yhteistyö kallioporauksen alalla päättyy.
- 1989** Tamrock ostaa EJC:n.
- 1989** Tamrock ostaa EIMCO:n.
- 1988** Sandvik ostaa Mission-upporatuotteet.
- 1988** Tamrock ostaa Drilltechin.
- 1987** Sandvik ostaa MGT:n.
- 1987** Tamrock ostaa Toron.
- 1987** Sandvik Rock Tools ostaa Hughes Mining Toolsin.
- 1984** Sandvikin divisioonat yhtiötetään ja Sandvik Rock Tools perustetaan.
- 1969** Suomalainen kallioporauslaitteita valmistava Tamrock perustetaan.
- 1945** Sandvik tuo markkinoille kallioporaukseen tarkoitettut kovametalliterät.
- 1907** Sandvik aloittaa reiällisen porateräksen valmistuksen.