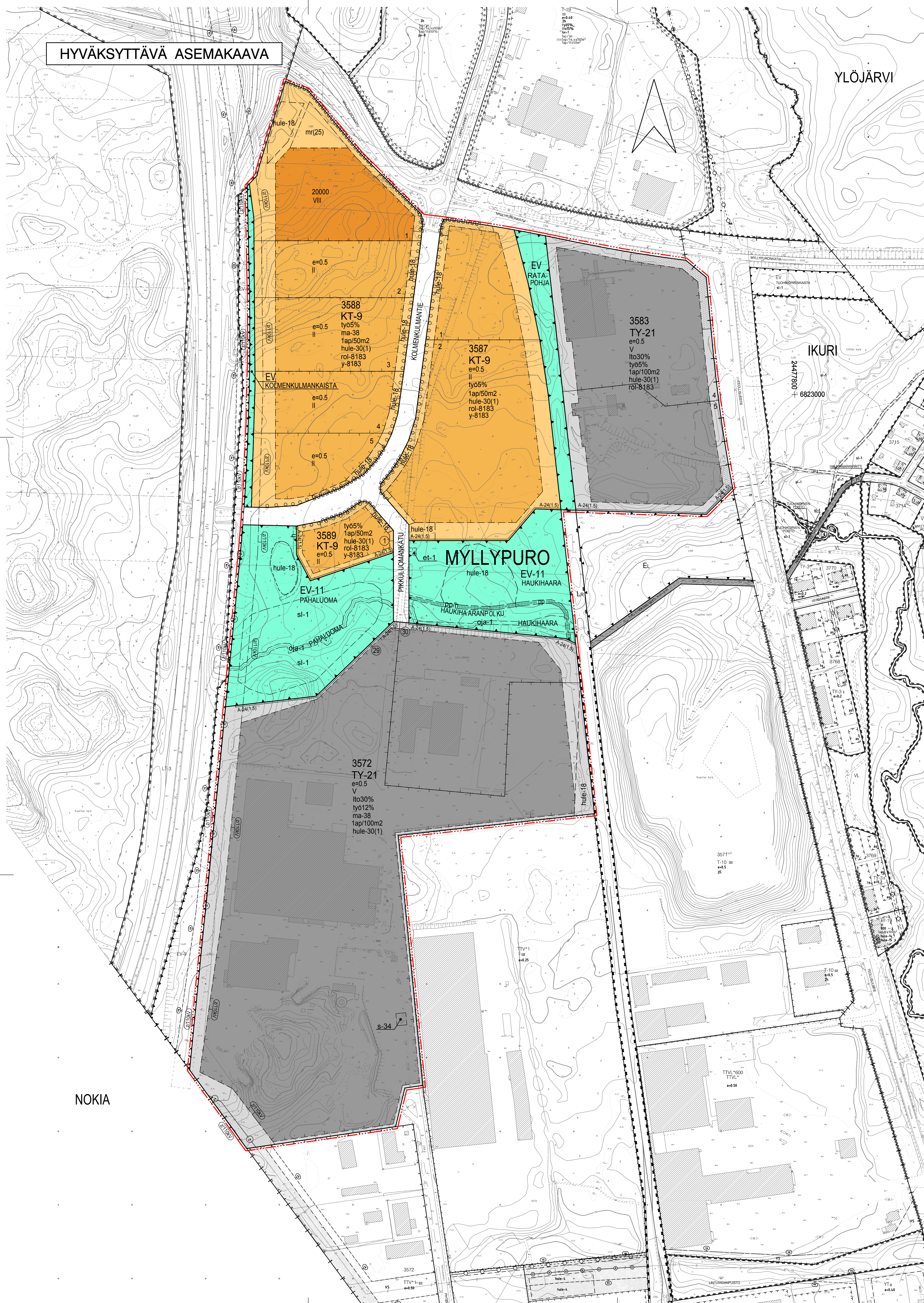


# HYVÄKSYTTÄVÄ ASEMAKAAVA



YLÖJÄRVI

NOKIA

**KT-9**

**TY-21**

**EV**

**EV-11**

3 m kaava-alueen rajan ulkopuolella oleva viiva.

Kortteihin, kortteliosaan ja alueen raja.

Osa-alueen raja.

Ohjeellinen alueen tai osa-alueen raja.

Ohjeellinen tontin raja.

Poikkiviiva osoittaa rajan sen puolen, johon merkintä kohdistuu.

Kaupunginosan raja.

Kaupunginosan nimi.

Korttelin numero.

Tontin tai ohjeellisen tontin numero.

Sitovan tonttijakon mukainen tontin raja ja numero.

Kadun, muun yleisen alueen tai sillan, muun väylän tai paikan nimi.

Rakennusoikeus kerrosalaneliömetreinä.

Merkintä osoittaa, kuinka monta prosenttia sallitusta kerrosalasta saadaan käyttää liike- ja toimistotiloja varten.

Rakennusoikeudesta saadaan käyttää enintään merkinnän osoittama prosenttimäärä kerrosalaa kokonaan maanpinnan alapuolella oleviksi työhuoneiksi.

VIII Roomalainen numero osoittaa rakennuksen, rakennuksen tai sen osan suurimman sallitun kerrosalun.

e=0,5 Tehokkuusluku eli kerrosalan suhde tontin pinta-alaan.

mr(25) Alueelle saa rakentaa mainosrakenteen, jonka korkeus maanpinnasta saa olla enintään sulussa ilmoitetun metrimäärän suuruinen.

Rakennusala.

Yhdyskuntateknisten laitojen rakennusala.

Korttelialue, jolle saa sijoittaa maanalaista tiloja sekä niihin liittyviä maanpäällisiä rakenteita. Kalliopeuran rakennettavuus ja alueella olevat rajoitukset kalliopeurassa on selvitettävä ja selvitys liitettävä rakennuslupa-asiakirjoihin.

Istutettava alueen osa.

Istutettava puurivi.

Katu.

Alueen sisäiselle huoltoliikenteelle varattu alueen osa.

Ohjeellinen yleiselle jalankululle ja polkupyöräilylle varattu alueen osa.

Ohjeellinen jalankululle ja polkupyöräilylle varattu alueen osa, jolla huoltoajon sallittu.

Sähkölinja.

Avo-oja varten varattu alueen osa.

Katualueen rajan osa, jonka kohdalta ei saa järjestää ajo-  
neuvoliittymää.

1ap/100m2 Merkintä osoittaa, kuinka monta kerrosalaneliömetriä kohti on rakennettava yksi autopaikka.

hule-18 Ohjeellinen alueelliseen hulevesijärjestelmälle varattu alueen osa, jonka kautta johdetaan korttelien hulevesiä ja viivytetään katualueiden hulevesiä alas- ja ojarakentein.

hule-30(1) Tontilla tulevat hulevedet tulee viivytää tontilla tai muulla alueella viivytysrakentein ja johtaa putkijohdolla viiranomaisen hyväksymän erillisuunnitelman mukaan. Viivytysrakenteiden mitoituslajuvuena on sulussa mainittu kuutotrimäärä josta saatava tontille rakennettujen kattojen ja muiden vetäjäpääasemattomien pintojen neilomittimäärä kohden. Tontilla tulevia hulevesiä, puhdaita kattovesiä lukuun ottamatta, on erotettava öljy- ja hiekkiä, öljyn- ja hiekkerotusjärjestelmä tulee varustaa näyteenottoavaloilla. Viivytysrakenteiden tulee tyhjentyä 12 tunnin kuluessa täytymsästä ja niissä tulee olla suunniteltu viivuo.

Voimajohtoalue. Luku osoittaa voimajohdon jännitetason.

Alueen osa, jolla sijaitsee suojeltava historiallinen muistomerkki.

Alueen osa, jolla sijaitsee luonnonsuojelulain mukainen luonnonsuojelualue tai -kohde.

Merkintä osoittaa sen osan alueen rajasta, jolle on rakennettava vähintään sulussa olevan luvun osoittaman metrimäärän korkuinen rakenteellinen aita.

Merkintä osoittaa, että tätä asemakaavaa varten on laadittu rakentamistapaohjeet, jotka ovat asemakaavaselostuksen liitteenä. Luku tarkoittaa asemakaavan numeroa.

Merkintä osoittaa, että tätä asemakaavaa varten on laadittu yleismääräys, joka on asemakaavakartassa. Luku tarkoittaa asemakaavan numeroa.

yleismääräys.

Korttelialueella rakennusten pääsisäisenä julkisivumateriaalina tulee käyttää terästä jätetiä lasia. Rakennuksen julkisivujen tulee olla värisävyiltään toistettain yksivärisiä.

Korttelialueella saa merkityn rakennusoikeuden lisäksi rakentaa rakennuksen katolle hissi- ja ilmastointikonehuoneita, jotka voidaan rakentaa merkityn kerrosalun lisäksi.

Korttelialueella tulee varata sähköliikenteen osoittamasta paikasta jakelumuntamaa varten enintään 30 m<sup>2</sup>n suurinen tila, jota ei lasketa rakennusoikeuteen. Jakelumuntamallin tulee sijaista korttelin rakennettavan rakennuksen tai pysäköintilaitoksen-  
laitoksen yhteydessä.

ENNAKOIVA HULEVESIRAKENTAMINEN

Suojaviherialue (EV-11) osoitetut kaava-alueen korttelien hulevesien viivytystä ja hallintaa palvelevat hulevesialtaat

## ASEMAKAAVAMERKINNÄT JA MÄÄRÄYKSET

Toimisto- ja työpaikarakennusten sekä niihin liittyvien liike- ja varastotilojen korttelialue. Alueelle ei saa sijoittaa maankäyttö- ja rakennuslain 114 §:n mukaisia vähittäiskaupan suuryksikköä eikä myymälätila-alaan yli 400 m<sup>2</sup> suuruisia päivittäistavararakennusmyymälätila- alaa voidaan rakentaa enintään 1/3 tontin kerrosalasta. Alueella tapahtuva toiminta ei saa aiheuttaa vesistöön pilaantumista eikä likaantumista.

Teollisuusrakennusten korttelialue, jolla ympäristö asettaa toiminnan laadulle erityisiä vaatimuksia. Korttelialueelle ei saa sijoittaa laitosta, joka aiheuttaa vesistöön likaantumista tai pilaantumista. Tontille saa rakentaa tiloja tuotantoa, tutkimusta ja niihin liittyvää varastointia varten. Kokonaiskerrosalasta saadaan merkittöjen osittama prosenttimäärä käyttää liike- ja toimistotiloihin. Tontille ei saa sijoittaa kaupan suuryksikköä tai päivittäistavaramyymälää. Autopaikkoja on varattava merkinnän osoittama määrä.

Suojaviherialue.

Suojaviherialue, joka on merkittävä pintavalunnan purkureitti. Alueelle saa sijoittaa alueellisen hulevesijärjestelmän vaatimia kosteikkoja, viivytyspaineita tai oja- ja alasarakenteita.

3 m kaava-alueen rajan ulkopuolella oleva viiva.

Kortteihin, kortteliosaan ja alueen raja.

Osa-alueen raja.

Ohjeellinen alueen tai osa-alueen raja.

Ohjeellinen tontin raja.

Poikkiviiva osoittaa rajan sen puolen, johon merkintä kohdistuu.

Kaupunginosan raja.

Kaupunginosan nimi.

Korttelin numero.

Tontin tai ohjeellisen tontin numero.

Sitovan tonttijakon mukainen tontin raja ja numero.

Kadun, muun yleisen alueen tai sillan, muun väylän tai paikan nimi.

Rakennusoikeus kerrosalaneliömetreinä.

Merkintä osoittaa, kuinka monta prosenttia sallitusta kerrosalasta saadaan käyttää liike- ja toimistotiloja varten.

Rakennusoikeudesta saadaan käyttää enintään merkinnän osoittama prosenttimäärä kerrosalaa kokonaan maanpinnan alapuolella oleviksi työhuoneiksi.

VIII Roomalainen numero osoittaa rakennuksen, rakennuksen tai sen osan suurimman sallitun kerrosalun.

e=0,5 Tehokkuusluku eli kerrosalan suhde tontin pinta-alaan.

mr(25) Alueelle saa rakentaa mainosrakenteen, jonka korkeus maanpinnasta saa olla enintään sulussa ilmoitetun metrimäärän suuruinen.

Rakennusala.

Yhdyskuntateknisten laitojen rakennusala.

Korttelialue, jolle saa sijoittaa maanalaista tiloja sekä niihin liittyviä maanpäällisiä rakenteita. Kalliopeuran rakennettavuus ja alueella olevat rajoitukset kalliopeurassa on selvitettävä ja selvitys liitettävä rakennuslupa-asiakirjoihin.

Istutettava alueen osa.

Istutettava puurivi.

Katu.

Alueen sisäiselle huoltoliikenteelle varattu alueen osa.

Ohjeellinen yleiselle jalankululle ja polkupyöräilylle varattu alueen osa.

Ohjeellinen jalankululle ja polkupyöräilylle varattu alueen osa, jolla huoltoajon sallittu.

Sähkölinja.

Avo-oja varten varattu alueen osa.

Katualueen rajan osa, jonka kohdalta ei saa järjestää ajo-  
neuvoliittymää.

1ap/100m2 Merkintä osoittaa, kuinka monta kerrosalaneliömetriä kohti on rakennettava yksi autopaikka.

hule-18 Ohjeellinen alueelliseen hulevesijärjestelmälle varattu alueen osa, jonka kautta johdetaan korttelien hulevesiä ja viivytetään katualueiden hulevesiä alas- ja ojarakentein.

hule-30(1) Tontilla tulevat hulevedet tulee viivytää tontilla tai muulla alueella viivytysrakentein ja johtaa putkijohdolla viiranomaisen hyväksymän erillisuunnitelman mukaan. Viivytysrakenteiden mitoituslajuvuena on sulussa mainittu kuutotrimäärä josta saatava tontille rakennettujen kattojen ja muiden vetäjäpääasemattomien pintojen neilomittimäärä kohden. Tontilla tulevia hulevesiä, puhdaita kattovesiä lukuun ottamatta, on erotettava öljy- ja hiekkiä, öljyn- ja hiekkerotusjärjestelmä tulee varustaa näyteenottoavaloilla. Viivytysrakenteiden tulee tyhjentyä 12 tunnin kuluessa täytymsästä ja niissä tulee olla suunniteltu viivuo.

Voimajohtoalue. Luku osoittaa voimajohdon jännitetason.

Alueen osa, jolla sijaitsee suojeltava historiallinen muistomerkki.

Alueen osa, jolla sijaitsee luonnonsuojelulain mukainen luonnonsuojelualue tai -kohde.

Merkintä osoittaa sen osan alueen rajasta, jolle on rakennettava vähintään sulussa olevan luvun osoittaman metrimäärän korkuinen rakenteellinen aita.

Merkintä osoittaa, että tätä asemakaavaa varten on laadittu rakentamistapaohjeet, jotka ovat asemakaavaselostuksen liitteenä. Luku tarkoittaa asemakaavan numeroa.

Merkintä osoittaa, että tätä asemakaavaa varten on laadittu yleismääräys, joka on asemakaavakartassa. Luku tarkoittaa asemakaavan numeroa.

yleismääräys.

Korttelialueella rakennusten pääsisäisenä julkisivumateriaalina tulee käyttää terästä jätetiä lasia. Rakennuksen julkisivujen tulee olla värisävyiltään toistettain yksivärisiä.

Korttelialueella saa merkityn rakennusoikeuden lisäksi rakentaa rakennuksen katolle hissi- ja ilmastointikonehuoneita, jotka voidaan rakentaa merkityn kerrosalun lisäksi.

Korttelialueella tulee varata sähköliikenteen osoittamasta paikasta jakelumuntamaa varten enintään 30 m<sup>2</sup>n suurinen tila, jota ei lasketa rakennusoikeuteen. Jakelumuntamallin tulee sijaista korttelin rakennettavan rakennuksen tai pysäköintilaitoksen-  
laitoksen yhteydessä.

ENNAKOIVA HULEVESIRAKENTAMINEN

Suojaviherialue (EV-11) osoitetut kaava-alueen korttelien hulevesien viivytystä ja hallintaa palvelevat hulevesialtaat

(hule-18) on toteutettava ennen korttelien 3587, 3588 ja 3589 tonttien rakentamista valmistettavia maanmuokkauksia, jotta rakentamista ennakkoivasti korttelialueiden pintavesien vedenlaatu on saatu viiranomaisen edellyttämälle laadulle ennen kuin ne päästetään Haukahaaran ojaan ja edelleen Myllypuuroon.

Hulevesiä ei saa johtaa pilaantuneiden ma-  
ainesten läpi.

HAUJHEINÄ SUOJA-ALUE

Pahaluoman ympäristön hajuinein esiintymis- ja suojaluon (04-1) pensastoja ja puustoja on hoidettava siten, että niiden esiintymää suojaava merkitys säilyy.

LUISKAKUSET SUOJAVIHERALUEILLE

Tonttien rajojen tuntumassa toteutettavat maaleikkaukset tai täydyt ja näistä johtuvat luskaukset eivät saa ulottua (EV-11) suojaviherialueelle.

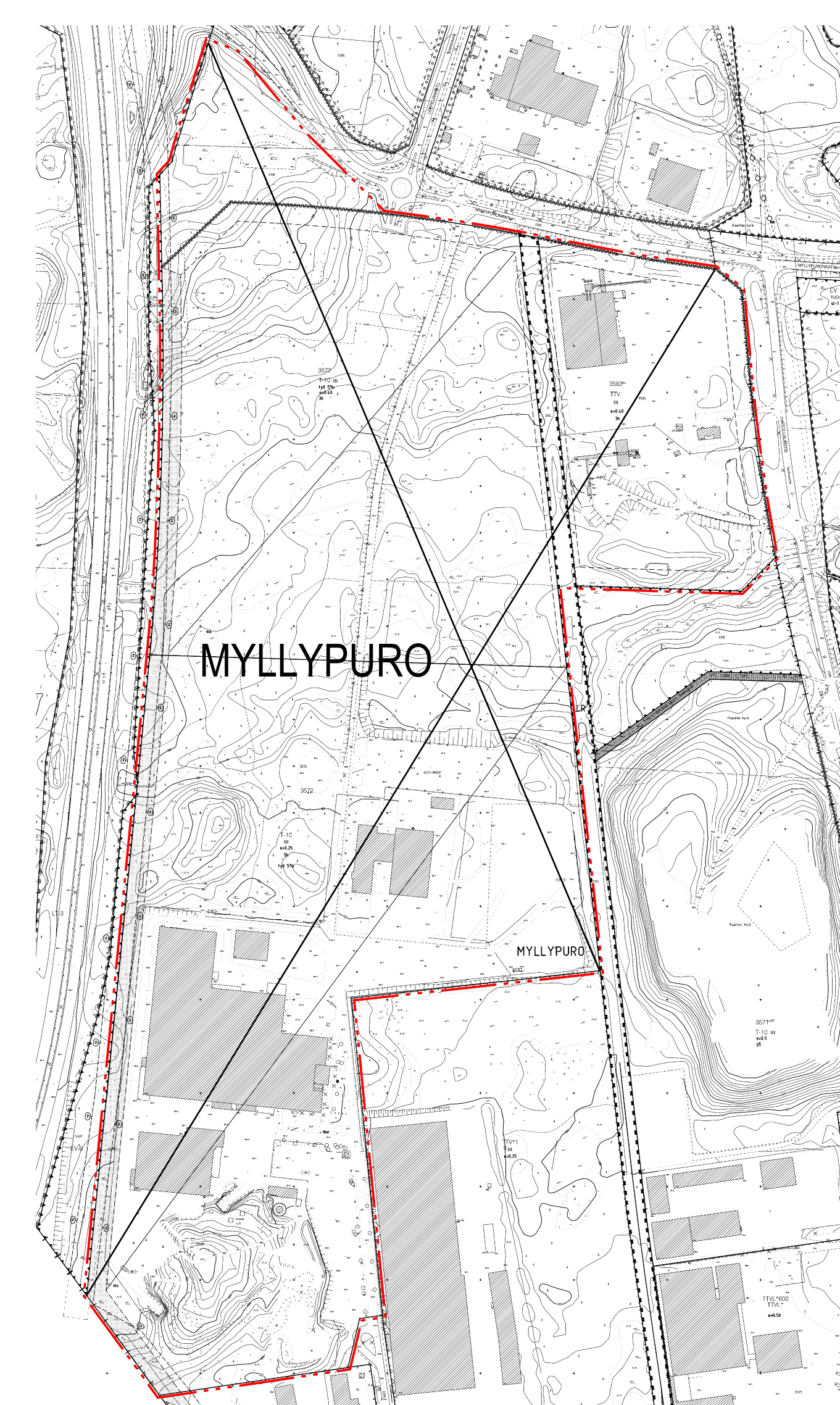
SAMMUTUSVEDET

Rakennuslupa-asiakirjoihin on liitettävä selvitys siitä, miten tuotantolaitosten tuotannosta ja toiminnasta tai pilalpaosta aiheutuneiden pilaantuneiden pintavesien tai sammutamisesta syntyneiden sammutusvesien hallinta on järjestetty, jotta pilaantuneita vesiä ei pääse tontin ulkopuolelle eikä niistä aiheudu vahinkoa luonnonsuojelulain (1096/1996) mukaisesti perustetuille luonnonsuojelualueille tai Natura 2000-verkoston kuuluville luonnon monimuotoisuuden säilymistä kannatta ja Viinujärven veden laadun kannalta keskeisille alueille (Valtionneuvoston asetus 856/2012 9§).

Korttelin 3588 tontteja koskevien maarakennus-, rakennus- ja maanoskanteiden yhteydessä tulee pyytää lausunto valitsee 3:n tienpiirijältä (Pirkanmaan ELY-keskus).

## POISTETTAVA ASEMAKAAVA MK 1:5000

3 m sen asemakaava-alueen ulkopuolella oleva viiva, jonka sisäpuolelta asemakaavamerkinnät ja -määräykset poistetaan.



## TAMPERE

### ASEMAKAAVAN MUUTOS

Kaupunginosa: MYLLYPURO

Kortteli nro: 3572 / tontit 5 ja 8

3583 / tontit 4 ja 5

Liikenne- ja katualuetta

### ASEMAKAAVAN MUUTOKSELLA MUODOSTUU

Kaupunginosa: MYLLYPURO

Kortteli nro: 3572 / osa

3583, 3587, 3588, 3589

Eritysis- ja katualuetta

### TONTTILAJOILLA MUODOSTUU

Kaupunginosa: MYLLYPURO

Kortteli nro: 3572 / tontit 29 ja 30

3589 / tontti 1

MUUTETAAN 12.9.2001 HYVÄKSYTTÄVÄ ASEMAKAAVA NRO 7745, MUUTETAAN 1.8.1983 VAHVIKSETTU ASEMAKAAVA NRO 0949, MUUTETAAN 8.3.1974 VAHVIKSETTU ASEMAKAAVA NRO 878.

TÄMÄN ASEMAKAAVAKARTTAAN LIITTYVÄ ASEMAKAAVAN SELOSTUS, HAVAINNEPIirros JA TONTTIJAKO.

TÄMÄN ASEMAKAAVAN ALUEELLA TONTTIJAKO NRO 8717 (3572/29, 30) JA 8718 (3588/1) ON LAADITTU SITOVA JA NE SISÄLTÄVÄT ASEMAKAAVAN.

TÄMÄN ASEMAKAAVAN ALUEELLA (3583/4, 5) ON VOIMASSA TONTTIJAKO NRO 7473/14.3.2001

TÄMÄN ASEMAKAAVAN ALUEELLA TONTTIJAKO LAADITTAAN SITOVA JA ERILLISEN SEURAAVIEN TONTTIEN OSALTA: 3587/1, 2 SEKÄ 3588 / 1-5.

1:2000

MYLLYPUURO, KOLMENKULMAN TYÖPAIKKA-ALUE, VT 3 TÄPÄJUVI, MYLLYPUURONKADUN JA PIHTISUUNIKADUN VÄLISEN ALUE, ASEMAKAAVA NRO 8183, ASEMAKAAVAN MUUTOS

Kaava laatija: Pasi Saarimäki, Arkkitehti SAFA YKS-290, WSP FINLAND OY

Pvm: 15.8.2014, tark. 9.12.2014, 12.10.2015

ASEMAKAAVAMERKINNÄT JA MÄÄRÄYKSET

KAUPUNKIYMPÄRISTÖN KEHITTÄMINEN KAUPUNKIINNAUS

ASEMAKAAVAN MUUTOS

KAUPUNKIYMPÄRISTÖN KEHITTÄMINEN MAANKÄYTTÖN SUUNNITTELU

ASEMAKAAVAN MUUTOS

ASEMAKAAVAN MUUTOS

ASEMAKAAVAN MUUTOS

ASEMAKAAVAN MUUTOS

ASEMAKAAVAN MUUTOS

ASEMAKAAVAN MUUTOS