

3.12.2018.

Lappi, Käpylän suojeluasemakaava nro 8182.

Luontoarvot ja pihojen kulttuurikasvilajistoselvitys.

Yleiset alueen, metsät ja puistot

Puusto

Kaava-alueen metsät ovat keskimäärin todella vanhoja, länsiosassa aluetta on jopa 170 vuotta vanhaa männikköä. Ainoita nuoremman ikäluokan metsäkuvioita löytyy kaava-alueen itäosasta. Nuorempien metsien pääpuulaji on rauduskoivua, Rauhanniementien päässä on myös vaahteraa kasvava metsäkuvio. Näiden nuorempien metsien keski-ikä on noin 50 vuotta. Suurempi osa vanhojen metsien kuvioista kasvaa mäntyä, mutta joukossa on myös kuusta, vaahteraa ja haapaa kasvavia kuvioita. Asutuksen itäreunalta löytyy 144 vuotta vanhaa kuusikkoa, kaava-alueen pohjoisrajalta 145 vuotta vanhaa metsää, pääpuulajina vaahtera sekä luoteiskulmalta 150 vuotta vanha haavikko. Tampereen kaupungin metsäkuviotietojen perusteella haavikossa on avainbiotooppina metsälain mukainen kallionlakilehto. Myös alueen sisällä olevilla yleisillä alueilla on vanhaa metsää. Näin on tilanne Lapinaukean puistossa, jossa kasvaa arvioilta 150 - 180 vuotta vanhaa mäntyä. Puisto on leikkipuistona.

Kasvupaikkatyypit/ ravinteisuus

Kaava-alue muuttuu länttä kohti karummaksi, kuivemmaksi ja kasvillisuus köyhemmäksi. Ravinteisuus on suurimmillaan kaava-alueen itäosan notkossa, jossa kasvupaikkatyyppi vaihtuu lehtomaiseen kankaaseen ja jopa lehtoon. Länsiosassa kaava-aluetta kasvupaikkatyyppi saavuttaa kuivahkon ja kuivan kankaan erityispiirteet. Tässä mielessä länsiosan vanhan haavikon lehtolaikun oikeellisuus kriteerit täyttävänä kohteena asettuu kyseenalaiseen valoon, erityisesti metsälakikohteena, jonka kriteereihin kuuluu, että lehto on rehevä.

Avainbiotoopit

Edellä mainitun lehtolaikun lisäksi alueelta on rajattavissa avainbiotoopiksi rehevää lehtoa ja lehtokorpea oleva kosteikkojuotti, kaava-alueen itäosassa. Kohde ei ole nuorehkon metsänsä puolesta luonnontilainen ja onkin luokiteltavissa luokkaan "ei-luonnontilainen metsäluonnon arvokas elinympäristö". Yläosa kohteesta on kokenut jonkin asteisen myrskytuhon ja alue on harvapuustoista ja jopa puutonta. Juottiin muodostunee vetisimpänä aikana noro, joka soljuu paikoin kivikon läpi.

Liito-oravatilanne

Kaava-alueelta tehtiin vuonna 2018 havaintoja liito-oravan olemassaolosta. Liito-oravan elinympäristön ydin sijaitsee kaava-alueen itäosan notkossa, jossa on myös avainbiotooppina oleva lehto ja lehtokorpi. Osa elinympäristön ydinalueesta rajautuu havaintojen perusteella kaava-alueen koillispuolelle. Käpylän pohjoispuolen opiskelija-asuntolan kaavan alueelta ja Käpylän kaavan länsiosasta saatiin keväällä 2018 liito-oravan jätöshavaintoja sekä löydettiin potentiaalisia pesiä. Opiskelija-asuntolatalojen välisestä kuusikosta löydettiin risupesä sekä kaava-alueen länsiosasta kolopuu ja pönttö, jotka voisivat soveltua liito-oravan pesimiseen. Nämä alueet ovat kuitenkin itäosan elinympäristön reuna-alueita eikä niillä sinällään ole juurikaan merkitystä itäosan liito-oravan menestymiselle. Lisäksi kun hyväksytty opiskelija-asuntola-alueen kaava toteutetaan, häviää talojen välissä oleva kuusikko, jolloin pohjoinen kulkuyhteys Käpylän kaava-alueen länsiosaan heikkenee merkittävästi. Tosin on epätodennäköistä, että liito-orava pesisikään länsiosan puistossa. Lisäksi Käpylän alueen omakotitaloasutus on varsin vanhaa ja pihapuusto sen mukaista, että liito-orava pystynee vaivatta liikkumaan pihojenkin kautta ja käyttämään pihojen puustoa ravintonaan.

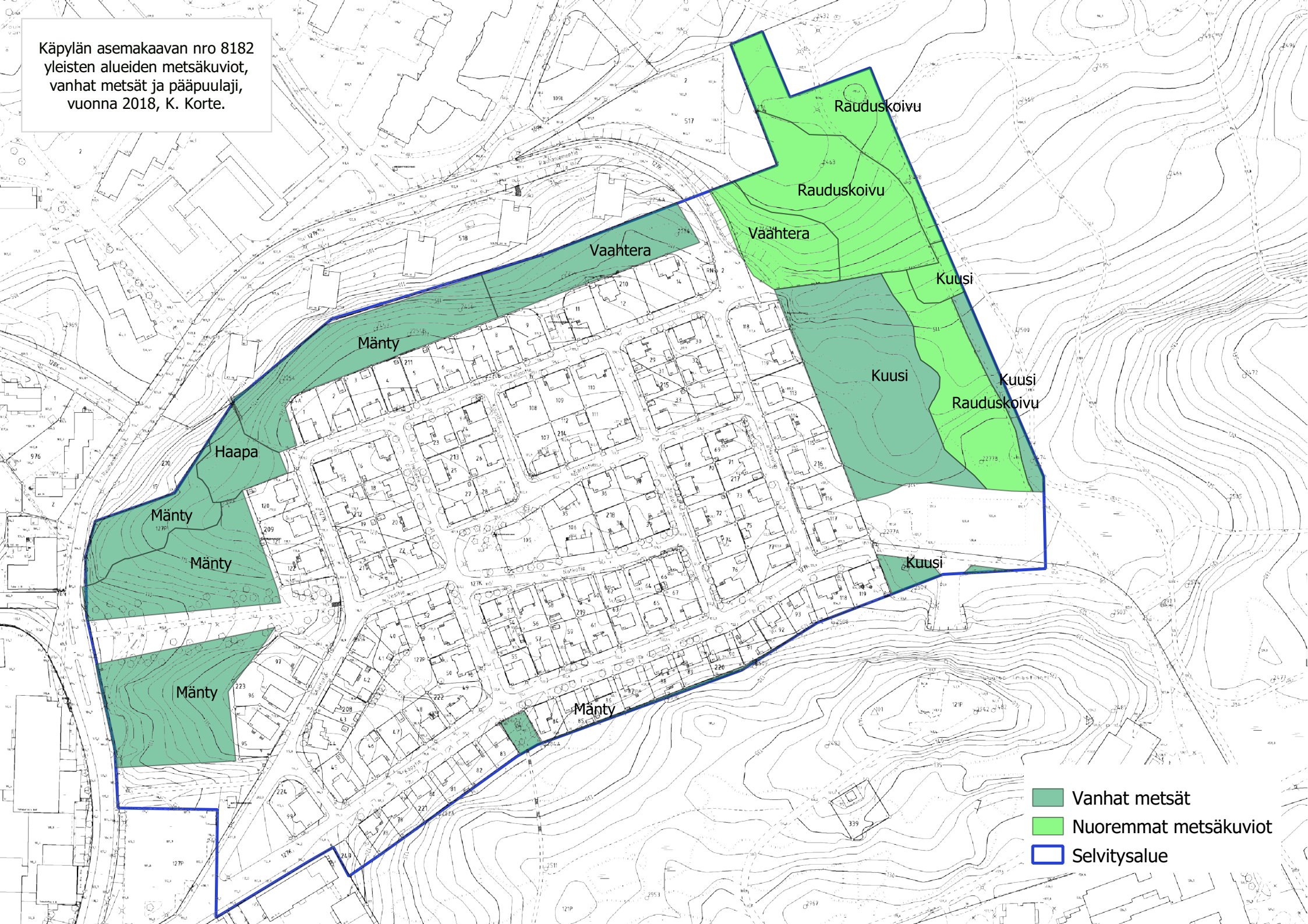
Arvokas kasvillisuus

Kaava-alueelta löydettiin luonnonsuojelullisen statuksen omaavista kasvilajeista rauhoitettua **vuorijalavaa** (*Ulmus glabra*), silmälläpidettävää **kissankäpäälää** (*Antennaria dioica*) ja uhanalaista vaarantunutta **ruotsinpihlajaa** (*Sorbus intermedia*). Muita huomion arvoisia lajeja ovat idän lehtolaikulla kasvavat lehtopalsami (*Impatiens noli-tangere*) ja kevätlinnunsilmä (*Chrysosplenium alterniflorum*), länsiosan Lapinpuistossa pähkinäpensas (*Corylus avellana*) sekä Vesipuistossa piparjuuri (*Armoracia rusticana*). Itäosan metsässä kasvaa vuorijalavaa, joka on rauhoitettu luontaisilla kasvupaikoillaan. Ja kaava-alueella vuorijalava on tietävästi istutusperäinen, tai karannut istutuksilta luontoon. Kaava-alueen länsiosan Lapinpuiston kalliolla kasvaa taantuvaa kissankäpäälää ja Lapinpuiston eteläosassa ruotsinpihlajan taimia. Ruotsinpihlaja lienee myös levinnyt istutuksilta.

Pihat

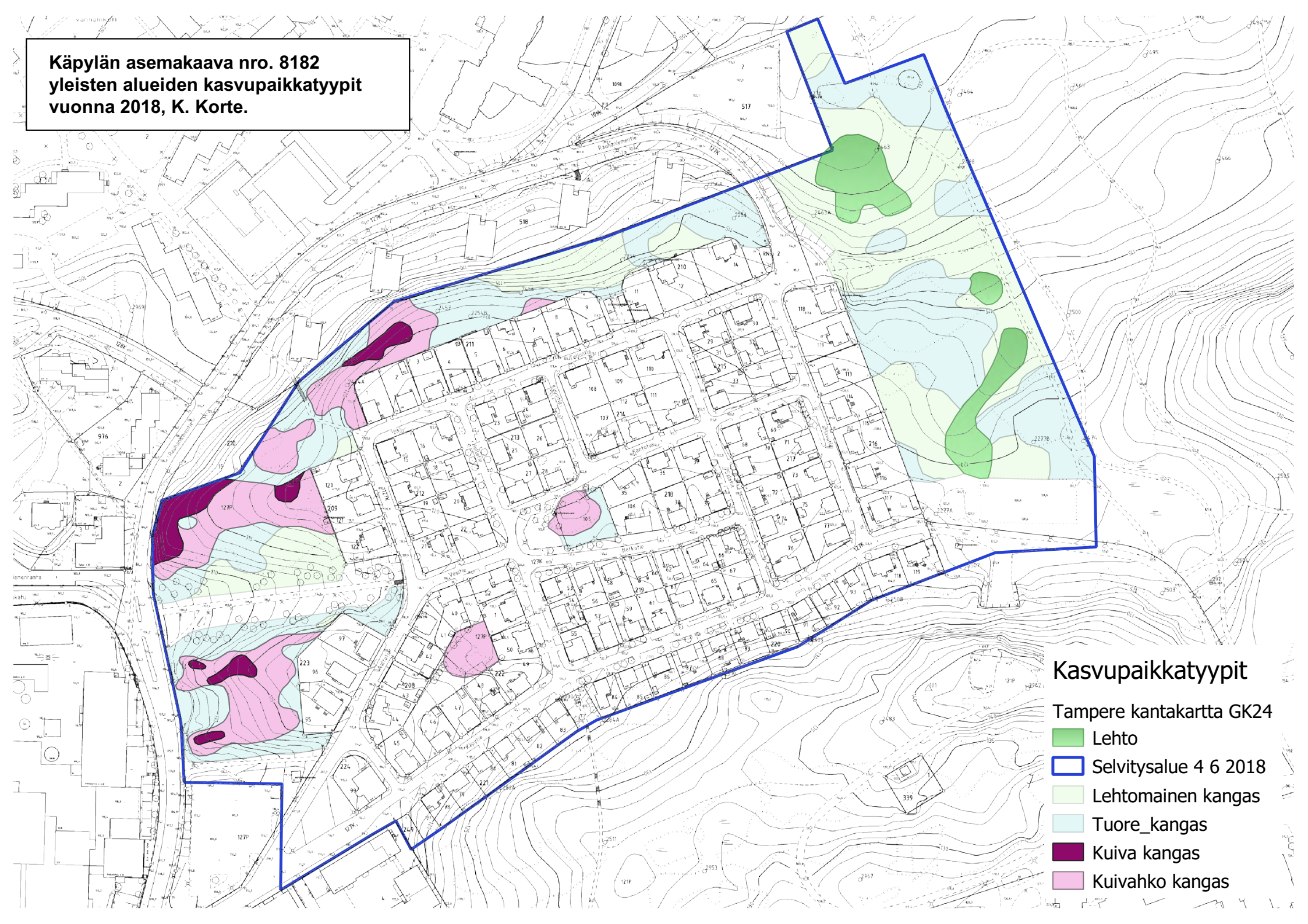
Kaava-alueen pihoilta ei löydetty yhtään luonnonsuojelullisen statuksen omaavaa lajia, mutta joitakin harvinaisuuksia kylläkin. Näistä esimerkiksi luonnossa kasvava tuoksumatara (*Galium odoratum*), jota ei kasva Tampereella, mutta lähikunnissa kylläkin. Luonnollisesti myös metsään rajautuvilta tonteilta löytyy enemmän luonnonvaraista kasvillisuutta kuin keskellä olevilta tonteilta. Mutta kaiken kaikkiaan luonnonvaraista kasvillisuutta on tonteilla verraten vähän. Alueen pihat eroavat kasviston ja kasvillisuuden runsauden suhteen erittäin paljon. Joillakin pihoilla ei ole osoittaa kuin muutama kirjaamisen arvoinen laji, kun toisilla pihoilla lajeja saattaa olla kirjattavissa satakunta. Huomiota herättävää on, että tietyt lajit kasvavat alueittain eli jonkin kaava-alueen usealla ja vierekkäisillä pihoilla. Tämä on tietysti luonnollista; pihat rajautuvat toisiinsa ja kasvit pääsevät leviämään rajojen yli. Kasveja myös siirrellään naapureiden kesken. Kaava-alueelta löytyi kosolti myös perinnelajeiksi miellettyjä lajeja. Tällaisia ovat mm. malvat, suopayrtti, pionit, rakuuna, maksaruohot, rusko- ja tiikerinlilja, varjolilja, illakko, juhannusrusu ja ruusut yleensäkin.

Käpylän asemakaavan nro 8182
yleisten alueiden metsäkuviot,
vanhat metsät ja pääpuulaji,
vuonna 2018, K. Korte.



- Vanhat metsät
- Nuoremmat metsäkuviot
- Selvitysalue

**Käpylän asemakaava nro. 8182
yleisten alueiden kasvupaikkatyytit
vuonna 2018, K. Korte.**



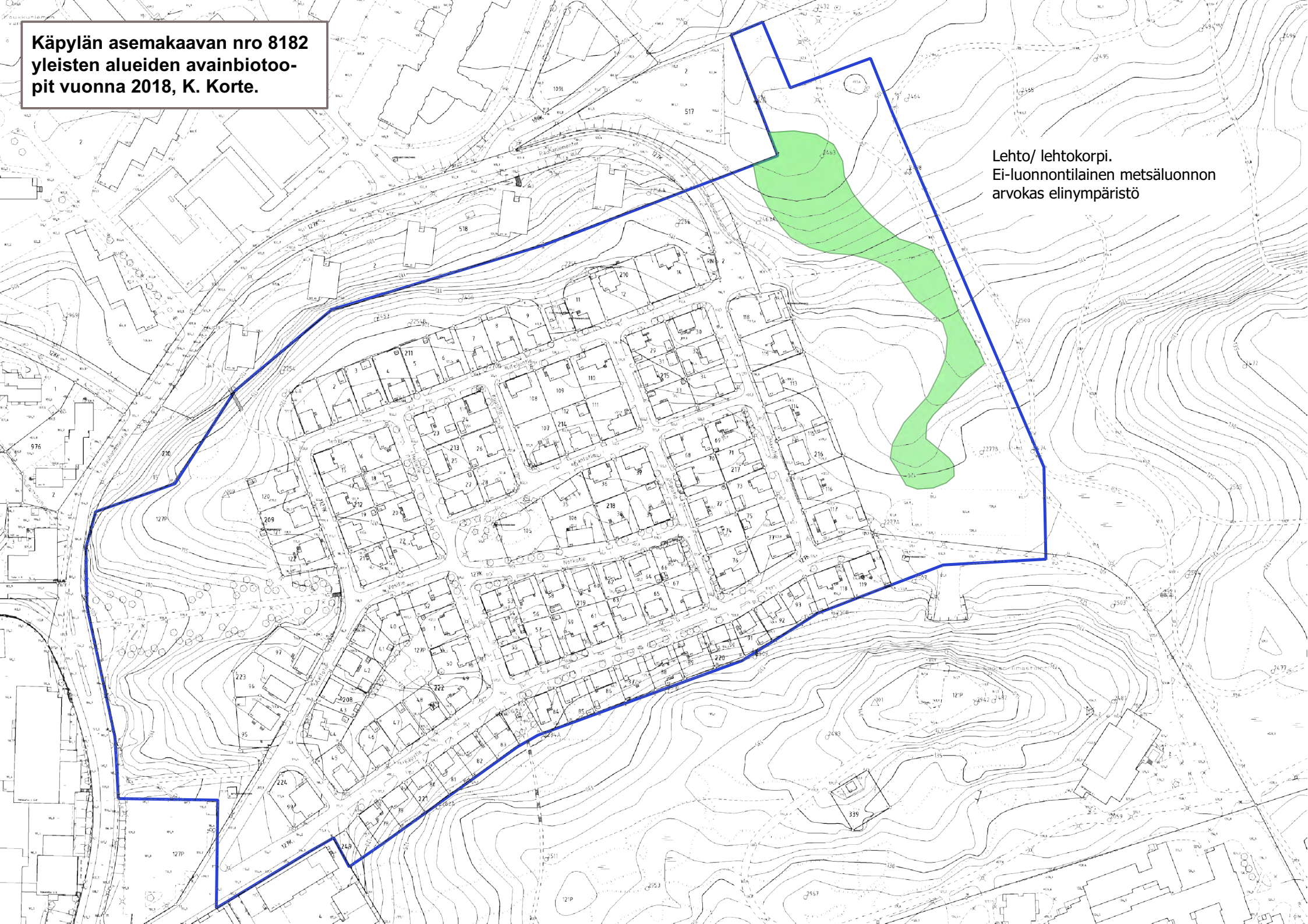
Kasvupaikkatyytit

Tampere kantakartta GK24

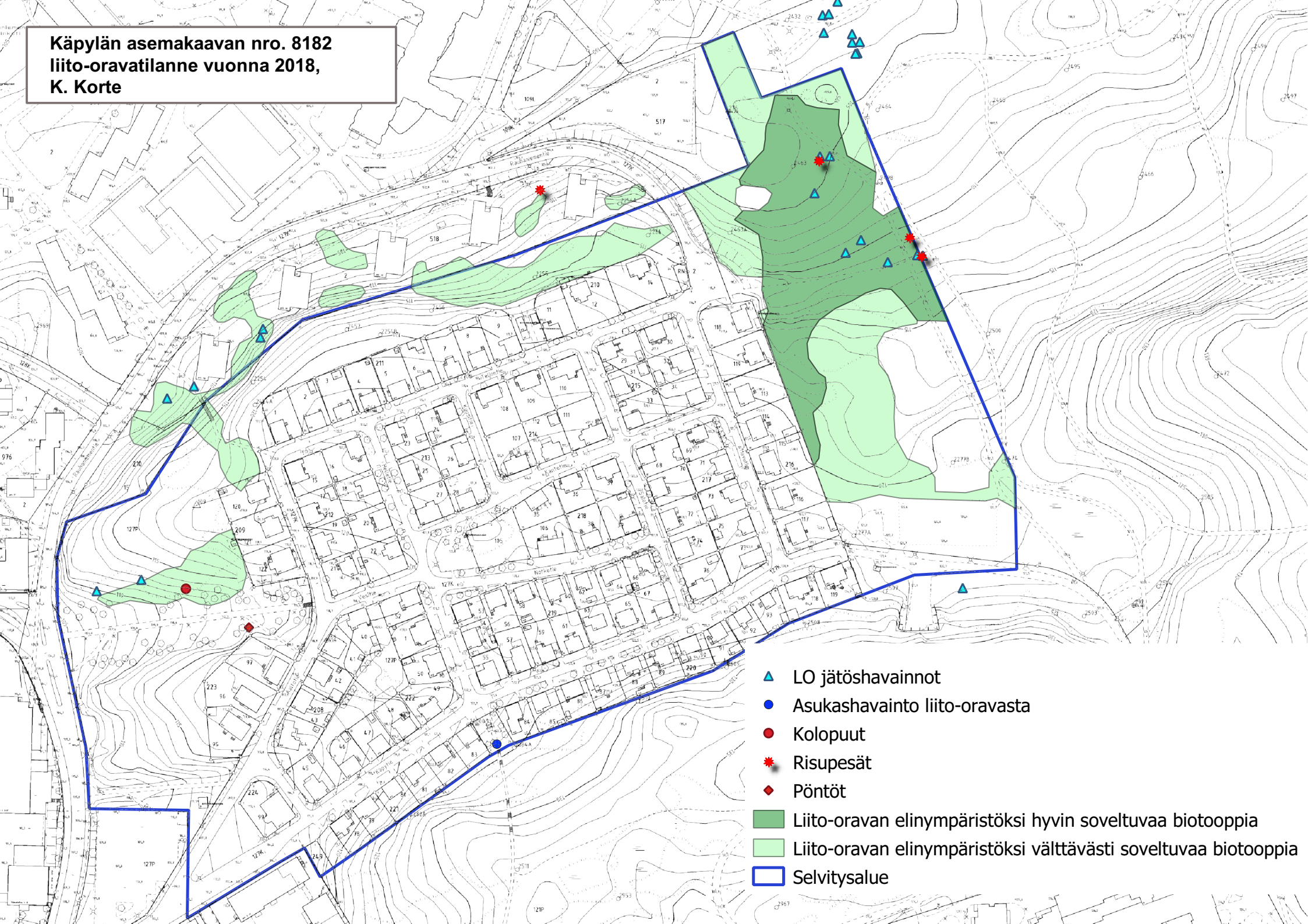
-  Lehto
-  Selvitysalue 4 6 2018
-  Lehtomainen kangas
-  Tuore_kangas
-  Kuiva kangas
-  Kuivahko kangas

**Käpylän asemakaavan nro 8182
yleisten alueiden avainbiotoo-
pit vuonna 2018, K. Korte.**

Lehto/ lehtokorpi.
Ei-luonnontilainen metsäluonnon
arvokas elinympäristö



**Käpylän asemakaavan nro. 8182
liito-oravatilanne vuonna 2018,
K. Korte**



Käpylän asemakaavan nro. 8182
yleisten alueiden arvokkaat kas-
viesiintymät vuonna 2018,
K. Korte.

