



Tampereen kaupunki
TILAKESKUS



PYYNIKIN SOSIAALI- JA TERVEYSASEMAN IDEAKILPAILU
ARVOSTELUPÖYTÄKIRJA
14.04.2008

0. YLEISTÄ.....	2
0.1. Kilpailun tarkoitus.....	2
0.2. Ympäristön suunnittelutilanne	2
1. KILPAILUJÄRJESTELYT.....	2
1.1. Kilpailun järjestäjä ja muoto.....	2
1.2. Aikataulu ja osanottajat	2
1.3. Kilpailuraati	3
2. KILPAILUTEHTÄVÄ.....	3
2.1. Kilpailukohde	3
2.2. Kilpailualue	4
2.3. Kilpailun tavoitteet.....	4
3. YLEISARVOSTELU	7
3.1. Yleistä.....	7
3.2. Kilpailuohjelmassa esitetyt arvosteluperusteet.....	8
3.3. Toiminnalliset ominaisuudet	8
3.4. Arkkitehtoniset ja kaupunkikuvalliset ominaisuudet.....	8
3.5. Kokonaistaloudellisuus.....	9
3.6. Liikenne ja pysäköinti	9
4. EHDOTUSKOHTAISET ARVOSTELUT	9
4.1. No 1) "Kiila".....	9
4.2. No 2) "Lumière".....	10
4.3. No 3) "Tipos".....	10
4.4. No 4) "On Site".....	11
4.5. No 5) "SARtre".....	11
4.6. No 6) "SFINKSIT".....	12
4.7. No 7) "RUOTO".....	12
4.8. No 8) "YOLDIA ARCTICA"	12
5. KILPAILUN TULOS.....	13
5.1. Ideakilpailun voittajan valinta ja jatkotoimenpiteet.....	13
6. JATKOKILPAILU.....	14
6.1. Pyynikin sosiaali- ja terveysaseman ideakilpailuraadin palaute jatkokilpailuun valittujen ehdotusten kehittämiseksi.....	14
7. JATKOKILPAILUN EHDOTUSKOHTAISET ARVOSTELUT	17
7.1. "Lumière"	17
7.2. "Sfinksit"	17
7.3. " Ruoto"	18
8. JATKOKILPAILUN TULOS	18
8.1 Voittajan valinta ja jatkotoimenpiteet.....	18
8.2 Arvostelupöytäkirjan allekirjoitus.....	19
8.3 Nimikuorten avaus	20

PYYNIKIN SOSIAALI- JA TERVEYSASEMAN IDEAKILPAILU

ARVOSTELUPÖYTÄKIRJA

14.04.2008

0. YLEISTÄ

0.1. Kilpailun tarkoitus

Pyynikin sosiaali- ja terveysaseman ideakilpailulla haluttiin löytää sosiaali- ja terveysasemarakennukselle pää-arkkitehtisuunnittelija. Kilpailu on ollut näin ollen suurelta osin "hankintakilpailu". Samalla haluttiin tietoa siitä miten rakentamiseen varattua aluetta voidaan käyttää rakentamiseen ja miten annettu tilaohjelma mahtuu jyrkälle harjutontille.

0.2. Ympäristön suunnittelutilanne

Pyynikin sosiaali- ja terveysasema sijaitsee kaupungin keskusta-alueen laidalla. Rakennukselle varattua tonttia rajaavat lännessä Tipotie, etelässä Pirkankatu, pohjoisessa rautatie ja idässä tennishallit ja Vesilinnanpuiston urheilukenttä. Alueen pohjoisosa on nykyisen 15.8.1986 vahvistetun asemakaavan mukaan kokonaan Urheilualuetta (VU). Pirkankadun varressa, tontin eteläosassa, on voimassa 25.8.1999 vahvistettu asemakaava. Siinä länsiosa kadunvarresta on merkitty pysäköintialueeksi (LPA) ja itäosa julkisten urheilurakennusten alueeksi (YUS).

Pirkanmaan 1. maakuntakaavassa alue on Taajamatoimintojen aluetta (A). Tampereen Keskustan osayleiskaavassa 1995 kilpailualue on pääosin Urheilu- ja virkistyspalvelujen aluetta (VU) ja eteläisin osa Liikennealuetta (L). Keskustan liikenneosayleiskaavassa on esitetty alueen tavoitetilanteen liikenneverkko.

Pyynikin sosiaali- ja terveysaseman rakentamista varten tarvitaan asemakaavamuutos. Tähän liittyvä osallistumis- ja arviointisuunnitelma on julkistettu 24.5.2007. Varsinainen kaavamuutos on tarkoitus laatia rinnakkain rakennuksen suunnittelun kanssa.

1. KILPAILUJÄRJESTELYT

1.1. Kilpailun järjestäjä ja muoto

Pyynikin sosiaali- ja terveysaseman ideakilpailun järjesti Tampereen kaupungin tilakeskus.

Kilpailu järjestettiin Euroopan Unionin hankintalainsäädännön mukaisena rajoitettuna kilpailuna, johon valittiin osallistumishakemuksessa esitettyjen tietojen perusteella kahdeksan (8) osanottajaa.

Varsinaiseen kilpailuun osallistuneille maksettiin kullekin kulukorvauksena 5 000 €. Kilpailun voittaja valitaan kohteen pää-arkkitehtisuunnittelijaksi. Suunnittelupalkkio on määritetty kilpailuohjelmassa ja sen suuruus on verottomana 480 000 € silloin kun hankkeen tilaohjelma-ala on 8 000 hym². Palkkiosummaa korjataan hankkeen tilaohjelma-alan muutoksen suhteessa.

1.2. Aikataulu ja osanottajat

Suunnittelukilpailua koskeva osallistumishakemusilmoitus julkaistiin Creditassa 20.3.2007. Hakemusten sisäänjättöaika päättyi 30.4.2007. Määräaikaan mennessä jätettiin 16 hakemusta. Näistä valittiin pisteytyksen perusteella ideakilpailun osanottajiksi seuraavat kahdeksan (8) arkkitehtitoimistoa:

Virta-Palaste-Leinonen Arkkitehdit Oy
Arkkitehtitoimisto Brunow & Maunula
UKI ARKKITEHDIT Oy
Arcadia Oy Arkkitehtitoimisto
Arkkitehtitoimisto Tähti-set Oy
Arkkitehtitoimisto SIGGE Oy / VIIVA arkkitehtuuria
sekä tasapisteillä olleet

Varsinainen ideakilpailuaika alkoi 6.6.2007 ja päättyi 27.8.2007

Kilpailijoilla oli mahdollisuus pyytää kilpailuraadilta kilpailuohjelmaa tai sen liitteitä koskevia lisäselvityksiä. Kysymykset ja vastaukset kulkivat sähköpostitse. Kilpailijoiden kesken sovittiin, että kysymyksiä saattoi esittää koko kilpailuajan 13.8.2007 saakka. Niihin vastattiin viikon kuluessa kysymyksen saapumisesta. Kilpailijat esittivät yhteensä yhdeksän kysymystä. Täsmennyksiä pyydettiin mm. terveysaseman aukioloaikoihin, autopaikkatavoitteeseen, tilaohjelmaan, ajoneuvoliittymään jne.

Kilpailuraati aloitti saapuneiden ehdotusten arvioinnin 31.8.2007.

1.3. Kilpailuraati

Kilpailuraatiin kuuluivat:

puheenjohtajana:	
Ilkka Ojala	toimitusjohtaja, tilakeskus
varapuheenjohtajana:	
Markku Kailanto	rakennuttamispäällikkö, tilakeskus
muina jäseninä:	
Erkki Lehtomäki	tilaajapäällikkö, terveyden ja toimintakyvyn edistäminen
Heikki Lähti	avopalvelujen johtaja, sosiaali- ja terveystyö
Eeva Torppa-Saarinen	ylilääkäri, suun terveydenhuolto
Maria Palmgren	sosiaalipalvelupäällikkö
Eija-Liisa Ala-Laurila	vs ylilääkäri, lasten ja nuorten terveystyö
Aila Engström	perheneuvolan johtaja
Sakari Leinonen	asemakaava-arkkitehti, kaupunkiympäristön kehitys
Jouko Seppänen	projektiarkkitehti, suunnittelupalvelut, asemakaavoitus
Kirsti Hankela	hankearkkitehti, tilakeskus
Liisa Parviainen	hankearkkitehti, tilakeskus, kilpailuraadin sihteeri

Kilpailuohjelmassa mainittiin yhdeksi raadin jäseneksi 15.8.2007 virassaan aloittava Tampereen kaupungin avopalvelujen ylilääkäri. Virkaan valittu Oiva Mäki oli ennen virkaan astumistaan toiminut yhden kilpailuehdotuksen asiantuntijana, joten hän jäi pois kilpailuraadista. Raati päätti ensimmäisessä kokouksessaan 31.8. 2007 olla valitsematta hänen tilalleen uutta jäsentä.

2. KILPAILUTEHTÄVÄ

2.1. Kilpailukohde

Kilpailun kohde oli Pyyntien sosiaali- ja terveysasema-rakennus. Tämä uudisrakennus tulee olemaan valmistuttuaan Tampereen kaupungin uusi hyvinvointipalvelukeskittymä. Sinne tulevat toiminnot koostuvat sekä erityisesti kaupungin läntisen alueen että kaikille kaupunkilaisille tarkoitetuista sosiaali- ja terveystyöistä.

Tampereen läntisen alueen sosiaali- ja terveystyöjen kaksi muuta päätoimipistettä ovat Tesoman ja Lielahden terveysasemat. Nämä molemmat ovat olemassa olevia ja laajennettavia toimintayksiköitä, jotka tarjoavat alueensa asukkaille lähipalveluja kuten hyvinvointineuvola- ja aikuisneuvonnan palveluja, lääkäreiden vastaanottopalveluja sekä hammashoito- ja kotihoitopalveluja.

Uudelle Pyynikin sosiaali- ja terveysasemalle sijoitetaan Pyynikki-Pispala-alueen lähipalvelut: vastaanotto toiminta, pääosa neuvolapalveluista sekä kotihoidon ja aikuisneuvonnan palveluja. Hammashoito jää nykyisiin tiloihinsa Amurin koululle.

Pyynikin sosiaali- ja terveysasemalle keskitetään koko läntisen alueen alueellisia palvelut. Näitä ovat mielenterveys- ja sosiaalitoimistojen sekä fysiatrisen kuntoutuksen tarjoamat palvelut.

Rakennukseen ei tulla sijoittamaan toimintojen yhteisiä laboratoriotiloja. Lähin laboratoriopiste on Laboratoriokeskuksen Hämeenkadulla kaupungin keskustassa sijaitseva Tuulensuun laboratorio.

Pyynikin sosiaali- ja terveysasemalle sijoitetaan läntisen alueen palveluiden lisäksi niitä koko kaupunkia koskevia keskitettyjä palveluita, joissa kaupunkilaiset asioivat usein. Kilpailuohjelmassa todettiin, että ideakilpailusta saatavan tiedon perusteella tullaan määrittämään tontille sopiva rakennusoikeus ja sen mukaan rakennukseen sijoitettavien palvelujen määrä. Mikäli palveluja joudutaan rajaamaan, tullaan painottamaan lasten, nuorten ja perheen tukemiseen liittyviä palveluita, jotka samassa yksikössä sijaitessaan saavat toisistaan synergiaetuja.

2.2. Kilpailualue

Pyynikin sosiaali- ja terveysasemalle suunniteltu tontti sijaitsee Tampereen kaupungin keskusta-alueen länsilaidalla - kohdassa, jossa Pyynikin harju vaihtuu Pispalan harjuksi ja keskusta Pispalan kaupunginosaksi. Tontin kohdalla päättyy tiivis kaupunkirakenne ja ohi kulkevalta Pirkankadulta avautuu avara Näsijärvinäkymä.

Kilpailualueen pääosa on jyrkkää harjurinnettä. Rinteen korkeusero vastaa noin kolmea rakennettua kerrosta. Lähimmät naapurit ovat vieressä sijaitsevat vanhat puurakenteiset tennishallit ja vastapäätä Pirkankadun toisella puolella ”Rollikkahalli”. Tämä entinen bussihalli toimii nykyisin Tampereen ammattioppilaitoksen opetustiloina. Rollikkahallin vieressä kaupungin puolella sijaitsee yksi Pyynikin alueen vanhoista kaksikerroksisista puukerrostaloista ns. ”Kilometritalo”. Rollikkahallin Pispalan puolella on kadunvarressa nauhana vanhoja 1900-luvun alkupuoliskolla rakennettuja puisia omakotitaloja.

Kilpailualueen koko on 24 310 m².

2.3. Kilpailun tavoitteet

2.3.1 Yleistä

Kilpailuohjelmassa esitetyt yleiset tavoitteet olivat:

Ideakilpailun tavoitteena on löytää Pyynikin sosiaali- ja terveysasemalle pää-arkkitehtisuunnittelija, joka pystyy suunnittelemaan toimivan ja muunneltavan rakennuskokonaisuuden sekä osoittaa suunnittelutyössään kykyä luoda korkeatasoista arkkitehtuuria.

Ideakilpailulla halutaan löytää ratkaisumalleja rakennuksen liittymiselle ympäröivään kaupunkirakenteeseen sekä mahdollisimman joustavan ja monikäyttöisen sosiaali- ja terveysaseman syntymiselle. Erityisesti etsitään ratkaisumalleja valoisien toimitilojen rakentamiselle jyrkkään rinteeseen.

Ideakilpailun avulla tarkastellaan myös sosiaali- ja terveysasemalle valitun tontin käyttömahdollisuuksia ja etenkin tontille mahtuvaa rakennusoikeutta.

2.3.2 Talon toiminnot

Tulevaan rakennukseen sijoittuvat ensimmäisinä kaupungin **läntisen alueen osan, Pyynikki-Pispala-alueen lähipalvelut**, vastaanotto toiminta, hyvinvointineuvola, aikuisneuvonta ja kotihoito. Suurin osa lähipalvelujenkin asiakkaista saapuu omalla autolla tai julkisilla kulkuvälineillä. Sosiaali- ja terveysaseman välittömässä läheisyydessä varsinaista asutusta on suhteellisen vähän.

Vastaanotto toiminta on yksi keskeisimmistä rakennuksen terveydenhoidon toimintayksiköistä. Se toimii yhteistyössä ennen kaikkea muiden lähipalveluiden ja kuntoutuksen kanssa. Tilojen tulisi olla helposti asiakkaiden tavoitettavissa. Vastaanotto toiminnassa on kehitetty ja kokeiltu tiimityömallia, jossa 2-3 lääkäriä kohti on 1-2 sairaanhoitajaa ja 0,5-1 terveyskeskusavustajaa. Tiimiin kuuluu myös aikuisneuvonnan terveydenhoitaja. Tampereella on sijoitettu vastaanotto toiminnan ja aikuisneuvonnan odotustiloihin ns. ITE-nurkkaukset. Niissä asiakkaat voivat omatoimisesti mitata verenpaineensa ja punnita itsensä.

Aikuisneuvonnan terveydenhoitajat on jaettu tiimeihin vastaanotto toiminnan omalääkärien mukaan. Asiakkaat ovat pääsääntöisesti eläkeikäisiä tai tuota ikää lähestyviä, usein erilaisia liikkumisen apuvälineitä käyttäviä. Toimintaan liittyy terveydenhoitajan vastaanotto palvelujen lisäksi hoitotarvikejakelua. Tämä asettaa vaatimuksia kulkuyhteyksille, esteettömyydelle ja varastojen huoltoliikenteelle.

Hyvinvointineuvola on yhdistetty äitiys- ja lastenneuvola. Toimintamallissa terveydenhoitaja, lääkäri, sosiaalityöntekijä, kaksi perhetyöntekijää ja neuvolapsykologi työskentelevät yhdessä moniammatillisena tiiminä. Tämä toiminta on osa lapsiperhepalveluja ja liittyy läheisesti neuvolapsykologitoimintaan, keskitettyjen palvelujen keskusneuvola- ja perheneuvolatoimintaan. Asiakkaina saattavat olla yhtä aikaa lasta odottava perhe tai vanhempi neuvolaan tulevan lapsen ja tämän sisarusten kanssa. Pienten lasten hoito ja lasten leikit sekä vaunujen ja rattaiden säilytys on otettava huomioon tilojen suunnittelussa.

Kotihoidon tilat ovat tukikohtatiloja. Yksikön työ ei sisällä säännöllistä asiakasvastaanotto työtä, vaan asiakkaita / omaisia voi käydä satunnaisesti tai sovitusti asioimassa tiiminvetäjän ja terveydenhoitajan luona. Tilojen tulee olla käytettävissä ympäri vuorokauden – myös viikonloppuisin. Työ on liikkumista alueen asiakkaiden kotona. Kotihoidon henkilökunta liikkuu paljon polkupyörillä. He tarvitsevat lukittavan pyöräsuojan ja muutamia autojen lämpöpaikkoja. Tulevaisuudessa yötyön tarve lisääntynee.

Läntisen alueen aluepalveluyksiköt, mielenterveystoimisto, sosiaalitoimisto sekä fysio- ja toiminta-terapiaosaston asiakkaat saapuvat kauimmaisistakin läntisistä kaupunginosista.

Avopalveluiden fysio- ja toimintaterapiaosasto tarjoaa kuntoutuspalveluita. Kuntoutus tapahtuu sekä yksilöllisesti kuntouttajan kanssa kahden kesken että kuntoutusryhmissä. Näin ollen kuntoutuksen hoitotilojen neliöstä noin puolet on yksityisiä vastaanotto huoneita, toinen puoli on yhteistä kuntosalia.

Mielenterveyspalvelujen kysyntä on viimeaikoina koko ajan kasvanut. Kysynnän voimakkaan lisääntymisen myötä on toiminnassa entistä enemmän ryhdytty lisäämään ryhmämuotoisia hoitoja. Tämän vuoksi ryhmätilojen tarve on merkittävä. Toiminnan perusmuoto on kuitenkin edelleen yksilöterapia. Mielenterveyspalvelujen yksittäisten tilojen sekä tilojen kaikkiaan tulee olla turvallisia ja rauhallisia sekä asiakkaiden intymiteettisuojaa kunnioittavia.

Sosiaalityön tehtäväalue vastaa sosiaalityön kokonaisuudesta. Palvelujärjestelmä sisältää sekä ennaltaehkäisevän että korjaavan työn muotoja. Vastuualueet ovat perussosiaalityön palvelut, lastensuojelun erityispalvelut, raittiustyö, toimeentuloturva ja maahanmuuttajapalvelut. Sosiaalityössä toiminta on pitkälti lakisääteistä. Palvelun tarve on yhteydessä väestön määrään ja yhteiskunnassa tapahtuviin muutoksiin. Erityisesti taloudelliset ongelmat, syrjäytyminen, elintapamuutokset ja monikulttuuristuminen näkyvät sosiaalityön palveluiden käytössä. Työ vaatii entistä enemmän moniammatillista osaamista ja varhaista puuttumista.

Pyynikin sosiaali- ja terveysasemalle tulevat sijoittumaan läntisen alueen perussosiaalityön palveluita tarjoavan alueellisen Läntisen alueen sosiaaliaseman lisäksi koko kaupungin asukkaille **keskitettyjä palveluita tarjoavat yksiköt**, kuten vammaispalvelut sekä perheasianyksikkö, asiakasohjausyksiköt ja lastensuojelun erityispalvelut.

Sosiaalityön asiakkaat eivät ole tietty ihmisryhmä vaan asiakkaat ovat hyvin erilaisia; on yksinään asioivia, perheellisiä jne. Lapsilinjan asiakkaissa on perheiden lisäksi mukana usein muita yhteistyökumppaneita joten heidän tilan tarpeensa on suurempi kuin aikuissosiaalityössä. Suurin osa asiakkaista asioi varatuilla ajoilla mutta neuvonnassa käy asiakkaita jättämässä kirjallisia toimeentulotukihakemuksia tai kysymässä neuvoa/ohjausta asioissaan.

Asiointia tapahtuu pitkin päivää, mutta iltapäivisin toiminta jalkautuu, työntekijät ovat usein kotikäynneillä, neuvotteluissa muualla. Tämä koskee etenkin lapsilinjan sosiaalityöntekijöitä. Myös perhetyöohjaajat ovat paljon liikkeellä iltapäivisin neuvotteluissa tai tapaamassa kentällä olevia perhetyöntekijöitään.

Rakennukseen sijoittuvista keskitettyjen palvelujen yksiköistä mainittakoon vielä perheneuvola, keskusneuvolat, keskusäitiysneuvola, –lastenneuvola ja perhesuunnitteluneuvola, nuorten yksikön nuorisoneuvola ja nuorisopsykiatrisen työryhmä, diabetesvastaanotto, puhe- ja ravitsemusterapeutit sekä perusterveydenhuollon psykologit ja ikäluokittaisia terveystarkastuksia tekevä yksikkö.

Varsinaisten toimintojen yhteisiä aputiloja ja –toimintoja ovat ruokala-, neuvottelu- ja auditoriotilat sekä vahtimestarien ja huollon tilat.

2.3.3 Toiminnalliset tavoitteet

Tampereen sosiaali- ja terveystoimen palvelutuotannon hallinto on viimeisen parin vuoden aikana muuttunut suuresti. Sosiaali- ja terveystoimi on liitetty kasvatus- ja opetustoimen kanssa osaksi hyvinvointipalveluiden kokonaisuutta. Suuri muutos on ollut myös palvelujen tilaaja-tuottaja-mallin käynnistäminen. Hyvinvointipalvelujen sisällä muutos jatkuu edelleenkin. On selvää, että terveys- ja sosiaalipalveluja tarjotaan kaupunkilaisille jatkossakin ja osa palveluista toimii vankasti sillä pohjalla, millä ne nytkin toimivat. Osa palveluryhmistä tulee tulevaisuudessa muuttumaan ja sekoittumaan, ne kehittyvät mm. yhä enemmän seutukunnallisiksi palveluiksi. Muutoksen keskellä toimiminen asettaa rakennuksen suunnittelulle suuret vaatimukset. Tavoitteena on monikäyttöinen rakennus, joka toimii vaikka toimintamallit muuttuvat.

Perusajatuksena tilojen sijoittelussa rakennukseen on toimitilojen ryhmittely ikäkaariajattelun pohjalta. Lapsiperheiden palvelut muodostavat yhden kokonaisuuden siten, että jatkossa edellä esitetty jaottelu lähi- ja aluepalvelut sekä keskitetyt palvelut rikkoutuu. Näihin palveluihin kuuluvat perheneuvola, lapsiperheiden sosiaalityö, keskuslastenneuvola, hyvinvointineuvola, lasten kanssa työskentelevät puheterapeutit, neuvolapsykologit, keskusäitiysneuvola, perhetyö ja lastensuojelun erityispalvelut. Odotustiloissa tulee ottaa huomioon lapsiperheiden tarpeet; mm. leikkilat – vastaanotolle tulee usein koko lapsiperhe.

Samantyyppinen ryhmittely voidaan ulottaa koskemaan myös aikuisväestöä ja ikäihmisten palvelua. Mielenterveyskeskuksen palvelut ovat yhteydessä vastaanotto toimintaan, lapsiperheiden palveluun ja aikuissosiaalityöhön.

Näin toteutettavalla toimintojen ryhmittelyllä voidaan käyttää tehokkaasti yhteisiä asiakas-, neuvottelu- ja vastaanotto- ja terapiatiloja.

Sisääntuloaula on rakennuksen yhteinen sydän. Tila on henkilökunnan ja asiakkaiden yhteiskäytössä. Sitä voivat käyttää iltaisin kolmannen sektorin toimijat ja alueen asukkaat. Tilaan sijoitetaan mm. kirjaston etäpiste, näyttelytila, kahvila, henkilöstön ruokala ja nettipäätteitä. Aulassa työskentelee virastomestareiden tiimissä aulaemäntä tai -isäntä, jonka tehtävänä on ohjata asiakkaita oikeisiin kohteisiin ja luoda turvallinen ja rauhallinen ilmapiiri. Aulaa ja sen yhteydessä olevia tiloja voidaan vuokrata iltaisin erilaisiin neuvottelu- ja juhlatilaisuuksiin. Kaikin tavoin pitäisi välttää tyyppillistä ankaraa ja luotaan työntävää sosiaaliviraston aulaa. Tila voisi jatkua pihaan, mikäli mahdollista, kahvilana tai pationa, jonka edessä on lasten leikkipuisto.

Sosiaali- ja terveyspalvelutilojen on oltava esteettömiä, talossa orientoitumisen helppoa ja rakennukseen sijoittuvien eri toimintayksiköiden hyvin saavutettavissa. Asiakkaiden kannalta on tärkeintä, että hän löytää helposti sen mitä etsii. Tarvitaan selkeä opastus. Monessa toimintayksikössä on otettu käyttöön varsinaisista vastaanottotiloista erotettu odotustila, josta esim. virastomestari/ajanvaraaja ohjaa asiakkaan työntekijän luokse. Asiakkaan ei tarvitse näin ”haahuilla” pitkin käytävää vastaanottohuonetta etsimässä.

Rakennus ei saa olla kasarmi vaan turvallinen ja miellyttävä. Tilojen on oltava tarkoituksenmukaisia. Mm. äänierityksen tulee olla riittävä, sillä asiakas kertoo usein hyvin henkilökohtaisia asioita työntekijälle asioidessaan toimistolla. Asiakkaiden intymiteettisuojan kunnioittaminen edellyttää useimmiten sitä, että jokaisella työntekijällä on oma työ-/vastaanottohuone.

Rakennuksen suunnittelussa on otettava huomioon sosiaali- ja terveyspalveluhenkilöiden yhä suurempi vaara tulla pahoinpidellyksi työssään. Kulun- ja kameravalvontaa helpottaa rakennukseen hyvällä suunnittelulla aikaan saatu selkeys. Kaikkien kulkutilojen tulee olla valvottavissa, vastaanottohuoneet varustetaan hälyttimin ja pako-ovin.

Rakennuksen pitää olla selkeä ja turvallinen kaikille käyttäjilleen, sekä asiakkaille että työntekijöille. Työympäristön toimivuudella ja esteettisellä laadulla tulee olemaan suuri rooli työntekijöiden rekrytoinnissa. Rakennuksen tulee olla työpaikka, johon työntekijät mielellään hakeutuvat.

2.3.4 Kaupunkikuvalliset tavoitteet

Tuleva Pyynikin sosiaali- ja terveysasemarakennus sijaitsee aivan maakunnallisesti ja valtakunnallisesti merkittävien maisemakokonaisuuksien ja kulttuuriympäristöjen, Pyynikin ja Pispalan vieressä. Se sijoittuu kaupunkirakenteeseen verkkomaisen keskustarakenteen ja itä-länsisuuntaisen nauhamaisen Pispalan valtatievarren rakentamisen kulminaatiokohtaan. Tonttimaan pohjoiseen laskevaa rinnettä.

Tulevalla rakennuksella ei ole selviä sopeuttamista vaativia naapureita, näin ollen sen julkisivurakenteille ja esteetikalle ei ole rajoituksia. Ratkaisulta odotetaan kaupunkirakennetta yhdistäviä ja eheyttäviä kannanottoja sekä ympäröivän rinnemaaston luontevaa hyväksikäyttöä. Erityisesti tulee kiinnittää huomiota rakennuksen lähtilan käsittelyyn ja siihen miten rakennuksen toiminnot liittyvät ympäristöönsä.

Tulevan sosiaali- ja terveysasemarakennuksen tulisi olla luonteeltaan selvästi julkista rakentamista. Ehdotuksen laatijalta odotetaan rakennuskokonaisuuden hallitsemista ja uusia yleistä suunnittelua edistäviä innovaatioita elinympäristön laadun ja arvон kohottamisessa ja jalostamisessa.

2.3.5 Liikenne

Kilpailualue sijaitsee Pirkankadun pohjoispuoleisessa rinteessä, tonttiliittymän paikka oli tarkasti määritetty. Joukkoliikenne kulkee sekä Pirkankatua että rinteen alapuolella pohjoisessa kulkevaa Paasikiventietä pitkin. Tällä hetkellä joukkoliikenteen painopiste on Pirkankadulla, mutta se tulee tulevaisuudessa suuntautumaan entistä enemmän Paasikiven tielle. Tulevan rakennuksen ja Paasikiventien välissä kulkee Tampereelta pohjoiseen ja länteen vievä rautatie.

Kilpailutoissa toivottiin ideoita poikittaisen kevyenliikenteen järjestämiseksi Pyynikinharjulta kilpailualueen kautta rautatien ali Paasikiventielle. Tontille tuli osoittaa polkupyöräpaikkoja, merkittävistä korkeuseroista huolimatta tuli pääväylien olla esteettömiä.

Kilpailuohjelmassa edellytettiin, että tontille tuli sijoittaa vähintään 175 autopaikkaa. Kevytliikenne, saattoliikenne ja huoltoliikenne tuli järjestää niin, että huoltoliikenne olisi tehokasta ja selkeää, mutta asiakastoimintoihin nähden turvallista ja väistyvää.

3. YLEISARVOSTELU

3.1. Yleistä

Kilpailu oli tarkoitettu nimensä mukaisesti ideakilpailuksi ja vaadittavat kilpailuasiakirjat oli pyritty mitoittamaan sen mukaisesti. Ehdotusten haluttiin selvittävän, miten rakentamiseen varatulle alueelle voidaan sijoittaa valoisia, joustavasti toimivia sosiaali- ja terveysasemalle soveltuvia toimitiloja. Ehdotusten esitystarkkuus vaihteli. Pääosasta oli luettavissa hyvin kilpailun arvostelemiseksi tarvittava informaatio.

Valittaessa kilpailijoita varsinaiseen ideakilpailuun todettiin, että kaikki mukaan valitut arkkitehtitoimistot täyttävät sosiaali- ja terveysaseman pää-arkkitehtisuunnittelijalle asetetut vaatimukset. Kilpailuraati saikin toivomaansa monipuolista informaatiota kilpailuun jätetyistä ehdotuksista. Ehdotusten perusteella voitiin todeta, että kaikki toivottu toiminta voidaan sijoittaa varatulle rakennusalueelle ja jopa jättää tilaa rakennuksen laajentamiselle.

3.2. Kilpailuohjelmassa esitetyt arvosteluperusteet

Kilpailuohjelmassa esitettiin arvosteluperusteiksi:

Ratkaisun arkkitehtoniset ja kaupunkikuvalliset ominaisuudet, kuten rakennuksen liittyminen ympäristöönsä, mittakaava ja rakennustaiteellinen laatu.

Ratkaisun toiminnalliset ominaisuudet, kuten ihmisläheisen ja turvallisen hoito- ja työympäristön muodostuminen ja kokonaisidean kehityskelpoisuus, tilojen muunneltavuus, monikäyttöisyys ja toimintayksiköiden muodostuminen sekä luonnonvalon saanti työtiloihin.

Ratkaisun kokonaistaloudellisuus, kuten tilaratkaisun kehityskelpoisuus, muuntojoustavuus, mahdollisuus laajenemiseen, tehokkuus sekä arvioidut rakentamis-, ylläpito- ja toimintakustannukset.

Kilpailulle asetettujen tavoitteiden toteutuminen.

3.3. Toiminnalliset ominaisuudet

Kilpailuehdotusten toiminnallisia ominaisuuksia arvioitaessa ei kiinnitetty huomiota niinkään ehdotuksessa esitettyyn yksittäisten toimintayksiköiden oikeaan sijaintiin vaan mahdollisuuteen sijoittaa rakennukseen joustavasti erikokoisia toimintakokonaisuuksia. Esityksestä haettiin myös siinä tarjoutuvia mahdollisuuksia sijoittaa erityyppisiä huonetoiloja kuten valoisia vastaanottohuoneita, odotustiloja, kuntoutustiloja, wc-, varasto- yms. aputiloja jne.

Useassa ehdotuksessa oli suuri osa vastaanottotiloiksi tarvittavista tiloista sijoitettu päivänvalottomalle alueelle. Arvioinnissa edellytettiin, että vastaanottotilojen tulee täyttää työtiloille esitetyt yleiset vaatimukset mm. päivänvalon suhteen. Osa toimintayksiköiden tiloista on aina mahdollista ja ne myös tulee sijoittaa rakennuksen keskialueelle. Raadin mielestä hyvässä ehdotuksessa rakennussiivet olivat pääsääntöisesti taloudellisia ja etäisyydet minimoivia kaksoiskäytäväratkaisuja. Erittäin hyvänä pidettiin ratkaisuja, joissa myös yleisötilat ja ennen kaikkea odotustilat olivat valoisia, aukesivat ympäröivään maisemaan ja tästä huolimatta sijaitsivat lähellä vastaanottohuoneita.

Eräs tärkeimmistä arvioiduista yksittäisistä toiminnallisista ominaisuuksista oli pääsisäänkäynnin liittyminen muuhun rakennukseen. Pääsisäänkäynnin ja sisäänkäyntialueen haluttiin olevan selvästi havaittavissa, suojainen ja mittakaavaltaan turvallinen. Yhteyksien sieltä muualle rakennukseen tuli olla selkeitä. Pääosa ratkaisuista oli ns. kamparatkaisuja tai sen sovelluksia. Yksikkösiipiä yhdisti keskuskäytävä, jonka pituus parhaimmillaan oli vain noin 70–80 metriä. Pisimmillään sen pituus oli n. 150 m, ja koko rakennus ”keskuskäytävää” pitkin päästä päähän kuljettuna n. 215 m pituinen.

Rakennuksen huoltotilat keittiön huoltoineen oli usein sijoitettu auto- tai huoltohalliin. Huolto tapahtuu usein kuorma-autoilla, tähän ei pääsääntöisesti oltu varauduttu kerroskorkeudessa.

3.4. Arkkitehtoniset ja kaupunkikuvalliset ominaisuudet

Arkkitehtonisia ja kaupunkikuvallisia ominaisuuksia arvioitaessa kiinnitettiin huomiota aiemmin mainittujen tekijöiden lisäksi mm. kaavateknisiin ominaisuuksiin kuten melunsuojaukseen, liikenteen tärinävaikutukseen ja rakennuksen ympäristön tuulettavuuteen. Yksi arviointiominaisuus oli myös rakennuksen laajennettavuus.

Ympäristöön liittymistä arvioitaessa pidettiin tärkeänä näkökohtana sitä miten rakennus suhtautuu ympäröivään maisemaan, peittääkö se vai jättääkö se esim. Näsijärvinäkymän edelleen Pirkankadun kulkijoille. Parhaissa ehdotuksissa sekä järvi- että harjumaisema oli aistittavissa sisällä koko rakennuksessa ja järvi edelleen ohikulkijoiden katseltavissa.

Koska kilpailu oli ideakilpailu, rakennuksen arkkitehtuuri jäi arvioitavaksi pyydettyjen leikkausten ja pienoismallin perusteella tai kilpailijoiden esittämistä perspektiivikuvista. Rakennuksen mittakaava oli

pääosin hallinnassa. Liikaa massiivisuutta oli vain muutamassa ehdotuksessa. Joissakin ehdotuksissa oli rakennuksen pienipiirteisyys viety jo toiseen äärilaitaan.

3.5. Kokonaistaloudellisuus

Rakennuskustannuksia arvioitaessa oli lähtökohtana rakentamisen tehokkuus, hyötyalan sijoittaminen mahdollisimman pieneksi kokonaisuudeksi. Ehdotuksissa brutto- ja hyötyalan suhde vaihteli 1,52:sta 2,01:een. Rakennuksen laajuudesta johdettuja rakennuskustannuksia korjattiin pohja-ala-, julkisivumäärä- ja monimuotoisuuskertoimilla. Ehdotuksissa oli sijoitettu autopaikkoja osassa vain maanpinnalle, osassa hallitiloihin tai/ja kannelle. Autopaikkojen rakentamiskustannuksia tarkasteltaessa arvioitiin ainoastaan ohjelman mukaiset paikat, osassa ehdotuksia paikkoja oli esitetty runsaammin. Näin arvioiduissa ehdotusten vertailukustannuksissa halvimman ja kalleimman ero oli n. 9 M€

Useimmissa ehdotuksissa esitetyt kamppamallit antavat mahdollisuuden tilojen joustavaan sijoitteluun rakennuksissa. Sivusisäänkäyntejä on mahdollista järjestää tarvittaessa ja erottaa kokonaisuuksia muuhun käyttöön tilanteen muuttuessa. Laajentamismahdollisuudet oli myös esitetty useimmissa ehdotuksissa.

3.6. Liikenne ja pysäköinti

Kaikissa ehdotuksissa oli otettu huomioon kilpailuasiakirjoissa ja –ohjelmassa esitetyt liikenteen reunaehdot. Pysäköinti oli, kuten edellä mainittiin, järjestetty vaihtelevilla keinoilla, polkupyöräpaikkoja oli useimmiten esitetty ja kevyen liikenteen yhteydet otettu huomioon. Monissa ehdotuksissa oli esitetty myös Pirkankadun alittava jalankulktunneli. Suuria ongelmia oli huoltoliikenteen ja joissakin tapauksissa saattoliikenteen järjestämisessä.

Pysäköintihallit olivat usein toimivia. Välillä niiden sijoitus toimitilojen seinän taakse oli kyseenalainen, pysäköintihalli vei mahdollisuuden järjestää työtiloihin päivänvaloa. Yksi ehdotus esitti mittavaa kattopysäköintiä. Tätä ei pidetty hyvänä ratkaisuna, ajoreitit olivat hankalia ja pysäköidyt autot liikaa esillä.

4. EHDOTUSKOHTAISET ARVOSTELUT

4.1. No 1) ”Kiila”

Ehdotus tuo vahvan ympäristöstään poikkeavan ja sitä hallitsevan elementin maisemaan. Se on ainoa ehdotuksista, joka perustuu pystysuoraan rakentamiseen. Maisema jää rakennuksen länsipuolella hyvin vapaaksi - idässä rakennus toimii katseen pysäyttäjänä.

Ympäristön pienimittakaavaisessa rakennuskannassa Kiila muodostaa laitosmaisen suurelementin, joka ei tue käyttötarkoituksen sosiaalisuutta. Siitä puuttuvat mittakaavaa lähiympäristöön sovittevat elementit.

Rakennuksen lähiympäristö on liikenteellisesti hyvä, saattoliikennealue toimiva ja paikoitustilat hyvin löydettävissä. Miinuksena huollon sijoittuminen pysäköintihalliin.

Korkean toimivan toimitilatornin lisäksi jalustassa on maan sisään painettuja kerroksia, joissa on liikaa päivänvalottomia tiloja. Korkean suoraviivaisen massan vastaanottotilat avautuvat hyvin maisemaan. Kerrosten yleisötilat sen sijaan on sijoitettu pääsääntöisesti keskelle ilman yhteyttä ympäristöön. Tornimassan yläosan kaarevuus jää piiloon.

Rakennuksen sisäänkäynti on tällaisenaan huomaamaton ja melko kaukana Pirkankadusta. Sen paikka itse rakennuksessa on kuitenkin oikea. Pääsisäänkäynti sijaitsee keskeisesti ja on eri tasoilla hyvin valvottavissa tai löydettävissä. Etäisyydet rakennuksen sisällä ovat pieniä, mutta edellyttävät hissien toimintavarmuutta. Sisääntuloon liittyvän kahvion olisi suonut avautuvan länsipuolen järvimaisemaan.

Ehdotus on tällaisenaan tehokas ja taloudellisesti selvästi edullisin. Se vaikuttaa kuitenkin virastomaiselta ja ankaralta, ihmisen mittakaava puuttuu. Ehdotus olisi hyvin kehiteltävissä.

Ehdotuksessa ei oltu esitetty laajentamismahdollisuuksia. Kokonaisuudesta ei löydy tällaisenaan luontevia laajennussuuntia.

4.2. No 2) ”Lumière”

Ehdotuksen arkkitehtuuriote on erittäin hyvä. Rakennus on sijoitettu tontille hyvin, osittain tennishallin taakse. Näin on saatu muodostumaan tontin länsiosaan hieno avoin alue ja säilytettyä näkymät Pirkankadulta Näsijärvelle.

Rakennuksen pääsisäänkäynti on selvästi hahmotettavissa. Sisäänkäynti on suojainen ja rakennuksen läpi on aistittavissa Näsijärvinäkymä. Pääsisäänkäyntiin liittyvä ravintolan terassialue aukeaa lämpimästi etelään, näkymiä on sekä Pyynikille että Näsijärvelle. Rakennuksen siipiin saadaan tarvittaessa sivusisäänkäyntejä niitä tarvitseville yksiköille.

Perusratkaisuna rakennuksen kampa/ruotomalli antaa eväät rakennuksen laajentamiselle, joskin etäisyydet rakennuksen sisällä kasvavat.

Rakennussiivet on yhdistetty toisiinsa valoisalla keskuskäytävällä, jonka yhteyteen on sijoitettu pääosa odotustiloista. Odotustilat ovat nyt hajallaan, ne tulisi sijoittaa lähemmäs vastaanottotiloja. Lasten kanssa vastaanotolle tuleville tulee olla rauhallinen ja turvallinen odotustila, jonka läpi ei ole yleistä kulkua.

Rakennussiivet ovat toistensa variaatioita. Näistä eri kokoisista siivistä saadaan koottua vaihtelevia yhdistelmiä. Kaksoiskäytäväratkaisu toisi vielä lisää joustavuutta.

Rakennuksen länsiosassa on maan alla sijaitsevaa toimitilamassaa. Tilat ovat pimeitä ja hankalasti hyödynnettäviä.

Maan pintaa on nostettu voimakkaasti radan varressa. Maatäyttö toimii meluvallina, muutoin sen hyöty on kyseenalainen.

Kaikki huoltotilat on esitetty pohjakerrokseen autohalliin. On huomattava, että huoltoajoneuvot ovat usein isoja kuorma-autoja. Neljän metrin kerroskorkeus ei takaa jakeluautojen tarvitsemaa riittävää vapaata korkeutta.

4.3. No 3) ”Tipos”

Ehdotus on tehokas sovellus kampamallista (tehokkuusluku 1,52). Pääsisäänkäynti on sijoitettu oivallisesti rakennuksen keskelle. Sisäntulo on suojaisa ja mittakaava on oikea. Sisäänkäyntiaula on sen sijaan ahtaahkon oloinen, käytävän laajentuma. Sisäntulossa näkymä Näsijärvelle säilyy rakennuksen läpi.

Rakennus on sijoitettu rinteeseen siten että yli puolet rakennuksesta jää viereisen tennishallin taakse. Siitä huolimatta se sulkee laajennuksineen Pirkankadulta avautuvan Näsijärvinäkymän.

Rakennussiivet ovat kapeita, niitä yhdistää toisiinsa keskuskäytävä, jonka rinteeseen puolelle on sijoitettu työtiloja, järven puolella näköala on vapaa. Kaikki rakennuksen tilat ovat valoisia. Rakennukseen on mahdollista sijoittaa toimintoja varioiden, vaikkakin siipiyksiköiden pienehkö koko rajoittaa tätä.

Rakennus on levittäytynyt tontille turhan pitkäksi. Keskuskäytävän pituus on jo noin 150 metriä. Toisistaan liian etäällä sijaitsevat siivet laajentavat rakennuskokonaisuutta. Siipien väliin jäävät pihalueet ovat viehättäviä, mutta tuhlailuvia suhteessa tarpeeseen. Rakennussiivet ovat kapeita, runkosyvyys on vain n. 12-13 m. Kuten edellä niin tässäkin, kaksoiskäytäväratkaisuilla saataisiin rakennusta tiivistettyä ja monipuolistettua.

Rakennuksen laajentaminen on esitetty - pidentämällä entisestään pitkää keskuskäytävää. Laajennuksen muoto ei ole vakuuttava. Se viittaa johonkin muuhun käyttötarkoitukseen.

Rakennuksen huolto on sijoitettu hyvin omalle huoltopihalleen. Pysäköintipaikat on saatu sijoitettua pääsääntöisesti pihalle huoltotien varteen, optiona on vielä paikoitushalli. Tipotie on muuttunut pysäköinnin keskellä olevaksi kääntöalueeksi. Tällaisena tien huolto voi olla ongelmallista. Lumisateisena päivänä tärkeän kulkuväylän auraus motittaa pysäköidyt autot lumivallin taakse. Etäisyydet uloimmilta paikoilta sisälle rakennukseen kasvavat. Huonosti liikkuville matka voi olla liian pitkä.

4.4. No 4) ”On Site”

Ehdotus on jälleen kampaamalla variaatio. Kamman rakennussiivet ovat kapearunkoisia, 12 m. Niiden väliin jäävien pihojen mittakaava on sopiva. Siipiä yhdistää keskuskäytävä, jonka varrella rinteeseen puolella on työtiloja, järven puoli on jätetty vapaaksi.

Rakennus on Pirkankadun puolella pienimittakaavainen. Sisäänkäynti on sijoitettu keskelle rakennusta ja näkymä Näsijärvelle säilyy rakennuksen läpi. Pääsisäänkäynnin vieressä on kapea luonnonmukainen rinne, sola, jonka läpi keskuskäytävä kulkee. Alatasanteella on juuri tällä kohdalla sisäänkäynti. Sieltä on hieno näkymä käytävän läpi Pyynikin harjulle.

Rakennus ulottuu tontilla laajalle, keskuskäytävän pituus on n. 150 m. Tässäkin rakennusta olisi voitu tiivistää siipiä muotoilemalla, jälleen kaksoiskäytävätoivomus. Kaikki työtilat on saatu valoisiksi. Toimitilojen sijoittamista heikentää yksittäisten siipien pienet koot; yksiköt joudutaan sijoittamaan useamman siiven alueelle. Etäisyydet yksikön sisällä kasvavat ja toiminnallisuus kärsii. Laajennusmahdollisuus on esitetty jatkamalla pitkää keskuskäytävää molemmista päistä.

Pysäköinti on järjestetty sisäänkäyntitaso alapuolelle halliin. Kulkuetäisyydet paikoituksesta rakennukseen ovat lyhyitä. Samoin huolto on sijoitettu autohalliin. Alimmalla tasolla olevan huoltohallin lattiaa voitaneen laskea riittävän kerroskorkeuden takaamiseksi, mutta sijoitus ei ole ongelmaton.

Rakennuksen arkkitehtuuri on tyylikästä, mutta herättää epäilyjä, se on liiankin pienimittakaavaista ja asuntorakentamista muistuttavaa. Ison rakennuksen näin voimakas osittaminen hävittää siitä julkisen rakennuksen leimaa. Ehdotus on arvioitu vertailussa kalleimmaksi mm. pienipiirteisyytensä vuoksi.

Laajennettu rakennuskokonaisuus katkaisee täydellisesti näkymät Pirkankadulta Näsijärvelle, olkoonkin että rakentaminen ei nouse katutasosta kovin korkealle.

4.5. No 5) ”SARtre”

Ehdotuksessa sosiaali- ja terveysasemarakennus on sovitettu rinnettä myötäileväksi polveilevaksi siksakiksi. Kokonaisuus perustuu vahvasti kaksoiskäytäviin. Rakennuksen tehokkuusluku oli ehdotusten korkein (tehokkuusluku 2).

Tontille tullaan kohti henkilökunnan ja keittiön huoltosisäänkäyntejä. Varsinainen pääsisäänkäynti aukeaa sivussa. Näkymät pääsisäänkäynnistä ja siihen liittyvästä ravintola-alueesta ovat huikeat. Suunnitelmaan on esitetty n. 450 m² kirjasto. Kilpailuohjelmassa mainitaan kirjaston etäpiste. Ajatuksena oli pienimuotoinen enemmänkin sähköisillä välineillä toteutettava kirjasto, joka samoin kuin ohjelmassa mainittu näyttelytila, sisältyy aulan neliöihin tai olisi korkeintaan aulan laajentuma. Nyt esitetyn kirjastoalueen olisi voinut esittää esim. terassiksi.

Huolimatta siitä, että rakennus on rinteeseen suuntautunut, siihen on saatu järjestymään melko suurelta osalta valoisia työtiloja. Valoisuutta huonontaa kaksoiskäytävän suuri osuus; tässä ollaan siinä jo äärimmillään. Rakennuksen muodosta johtuen kuljetaan eri yksiköihin pääsääntöisesti toistensa läpi. Tämä vaikeuttaa yksiköiden sijoittelua, on vaikea muodostaa rauhallisia kokonaisuuksia.

Huoltoliikenne on sijoitettu häiritsevästi aivan pääsisäänkäynnin viereen.

Ehdotettu rakennus tuo uusia irrallisia suuntia kaupunkikuvallisesti haasteelliseen paikkaansa. Se on muodoltaan ja Pirkankadun puolella mittakaavaltaan ympäristöstään voimakkaasti poikkeava.

Mallinnuskuvissa esitetty rakennus, rinteeseen suuntaainen iltavalaistu ”valonauha” olisi omalla laillaan komea.

4.6. No 6) ”SFINKSIT”

Ehdotuksessa esitetty kokonaisratkaisu on uusi ja innovatiivinen. Arkkitehtoninen ote vakuuttaa ja rakennuksen mittakaava on hyvä. Katutason rakennusosat jättävät laajat vapaat näkymät Pirkankadulta Näsijärvelle.

Perusratkaisu on tiiviydessään hyvä. Siinä on yhdistettynä erillissiipi- ja kaksoiskäytäväratkaisu. Pirkankadun tasossa olevat sisääntuloaula, ruokala- ja auditoriotilat on erotettavissa helposti ulkopuoliseen iltakäyttöön. Rakennussiipien vaihtelevat koot luovat hyvät mahdollisuudet muodostaa erilaisia toimintayksiköitä ja niiden yhdessä muodostamia kokonaisuuksia. Siipien väleihin on esitetty valokatteisia talvipuutarhoja. Välien mitoitus on nyt minimissään. Talvipuutarhojen kattaminen epäilyttää, millaisina rakenteina ne tulisivat näkymään sisääntulotasolla.

Veistoksellinen kokonaisote vaikeuttaa rakennuksen laajentamista. Rakennuksessa on nyt jo ylimääräisiä tiloja, laajentumismahdollisuus tulee siitä huolimatta ottaa huomioon.

Autot on sijoitettu pääosin sisääntulotasoon kannelle, rakennussiipien katoille. Ne saavat sisääntulossa liian tärkeän osan. Tontilla olisi tilaa sijoittaa autoja myös pihatasolle tai runsaammin autohalliin. Suurin osa kannesta olisi voinut olla ruokalaan ja muihin yleisötiloihin liittyvää terassia, istutuksia jne. Saattoliikenne on nyt epäselvää ja hankalaa.

Rakennuksen pääsisäänkäynti vaikuttaa liian huomaamattomalta, järvimaisema ja autokansi hallitsevat. Sisääntulo olisi saanut olla keskemällä rakennuksessa.

Keittiön huoltotilat on esitetty huollon kannalta hyvin, mutta paraatipaikalle. Varsinaisen muulle huoltoliikenteelle ei ole esitetty paikkaa, mutta sen voisi kuvitella järjestävän nykyisen suunnitelman pihatasolta –3.

Ehdotus oli kaiken kaikkiaan erittäin korkeatasoinen. Se mahdollistaa rakennukseen tulevan toiminnan sijoittamisen erilaisina variaatioina.

4.7. No 7) ”RUOTO”

Ehdotus kertoo erittäin hyvästä arkkitehtonisesta otteesta. Pirkankadun varren katutila on kilpailun parhaita, tosin laajalle levittyvä rakennus sulkee näkymän kadulta Näsijärvelle. Pirkankadun sisääntuloalue on suojaisa ja mittakaavaltaan hyvä. Pääsisäänkäynti on näkyvä ja hyvin havaittavissa. Sivusisäänkäyntejä on helppo järjestää ruotojen päihin tai yhdyskäytävään niin haluttaessa.

Rakennuksen ruotomainen perusratkaisu antaa hyvät mahdollisuudet sijoittaa toisiinsa vaihtelevasti liittyviä toimintayksiköitä. Ruotojen lomittuminen avaa sekä siipien molempiin päihin että yhdyskäytävältä näkymiä sekä järvelle että Pyykin harjulle.

Ehdotuksessa on esitetty mittava laajennusmahdollisuus. Rakennuksen muokkaamisen voisi olettaa olevan helppoa perusratkaisussa annetuilla eväillä. Sille tekisi hyvää lyhentäminen ja tiivistäminen. Pääsisäänkäynti olisi parempi keskeisempänä. Näkymät Näsijärvelle säilyisivät siirtämällä massaa itään.

Huolto on sijoitettu jälleen ongelmallisesti autohalliin.

4.8. No 8) ”YOLDIA ARCTICA”

Ehdotuksen sanallinen osuus on kilpailun laajimpia. Massiivinen punatiilinen esteettisesti Tampereen tehdasrakentamiseen liittyvä rakennusmassa myötäilee rinnettä. Katetut valopihat on suunnattu aurinkoon. Rakennukseen tullaan sisään kapeaa siltaa pitkin. Sisääntulo on tällaisenaan liian vaatimaton. Rakennus on irrallinen ja vallihaudalla muusta Pispalasta erotettu. Ehdotuksessa esitetty ”sosiaali- ja terveystehdas” ei vakuuta.

Olkoonkin, että on kyseessä ideakilpailu, olisi ollut toivottavaa, että ehdotuksesta olisi paremmin luettavissa mahdollisuus erityyppisten tilojen sijoittumiseen rakennuksessa. Tässä tapauksessa leikkaukset kertovat enemmän kuin pohjapiirustukset.

Ehdotuksen esitystavan ylimalkaisuus vaikeutti arviointia.

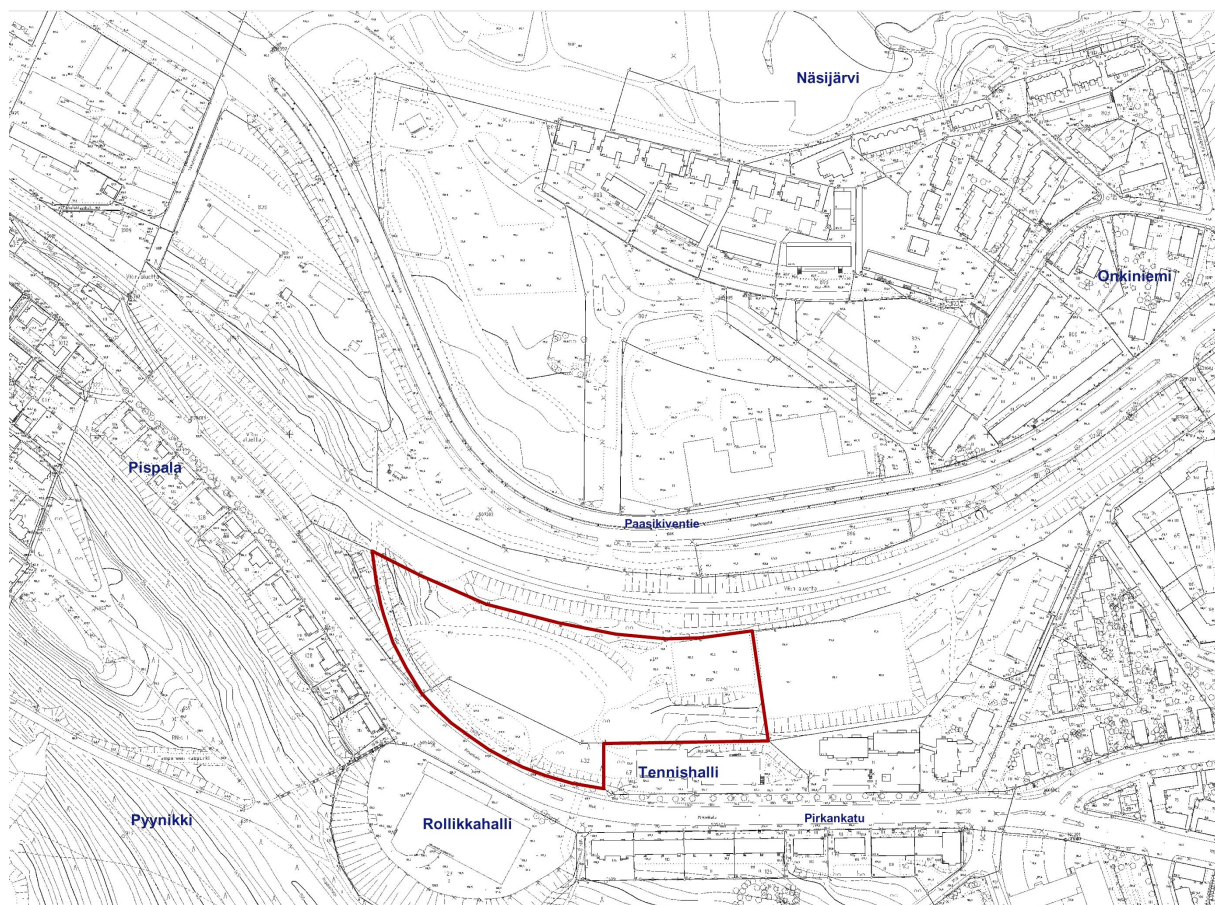
5. KILPAILUN TULOS

5.1. Ideakilpailun voittajan valinta ja jatkotoimenpiteet

Kilpailuraati totesi kokouksessaan 27.11.2007, että tällaisenaan yhtäkään ehdotusta ei voida valita voittajaksi. Voittajan valitsemiseksi tulee ehdotuksista kolmea tutkia edelleen. Nämä ehdotukset olivat no 2) "Lumiere", no 6) "Sfinksit" ja no 7) "Ruoto".

Kilpailuraati päätti järjestää jatkakilpailun em. kolmen ehdotuksen kesken. Kilpailun jatkamisilmoitukseen pyydettiin kuittaus kaikilta osanottajilta. Heillä oli myös mahdollisuus välittää kilpailuraadille kannanottonsa jatkakilpailuun tilakeskuksen hallintopäällikön Jorma Juutilaisen kautta.

Kilpailualueen kartta



6. JATKOKILPAILU

Jatkokilpailussa päätettiin säilyttää edelleen ehdotusten nimimerkkisuoja. Viestit kilpailun järjestäjän ja kilpailijoiden välillä kulkivat tarvittaessa tilakeskuksen hallintopäällikön Jorma Juutilaisen kautta. Kilpailuraati lähetti jatkokilpailun käynnistyessä ehdotuskohtaiset kehittämissesityksensä tiedoksi kaikille ideakilpailun osanottajille. Kilpailun jatkuessa osanottajien esittämät kysymykset koskivat ideakilpailun luonnetta ja toivomusta saada valokuva omasta ehdotuksesta ympäristön pienoismalliin sovitettuna.

Kullekin jatkokilpailun osanottajalle päätettiin maksaa kulukorvauksena 10 000 € ja korvata pienoismallikuluja erillisen laskun mukaisesti korkeintaan 700 €/ehdotus.

Jatkokilpailuaika alkoi 18.12.2007 ja päättyi 14.2.2008 klo 15. Kilpailuraati aloitti ehdotusten arvioinnin 21.2.2008.

6.1. Pyynikin sosiaali- ja terveysaseman ideakilpailuraadin palaute jatkokilpailuun valittujen ehdotusten kehittämiseksi

Pyynikin sosiaali- ja terveysaseman ideakilpailun arvosteluperusteiksi on kirjattu ideakilpailuohjelmassa:

Ratkaisun arkkitehtoniset ja kaupunkikuvalliset ominaisuudet, kuten rakennuksen liittyminen ympäristöönsä, mittakaava ja rakennustaiteellinen laatu.

Ratkaisun toiminnalliset ominaisuudet, kuten Ihmisläheisen ja turvallisen hoito- ja työympäristön muodostuminen ja kokonaisidean kehityskelpoisuus, tilojen muunneltavuus, monikäyttöisyys ja toimintayksiköiden muodostuminen sekä luonnonvalon saanti työtiloihin.

Ratkaisun kokonaistaloudellisuus, kuten tilaratkaisun kehityskelpoisuus, muuntojoustavuus, mahdollisuus laajenemiseen, tehokkuus sekä arvioidut rakentamis-, ylläpito- ja toimintakustannukset.

Kilpailulle asetettujen tavoitteiden toteutuminen.

Ratkaisun arkkitehtonisia ja kaupunkikuvallisia ominaisuuksia arvioitaessa on yllämainittujen lisäksi kiinnitetty huomiota rakennusten kaavateknisiin ominaisuuksiin. Näitä ovat mm. melunsuojaus-ilmanlaatu- ja tuulettuvuustekijät. Yksi merkittävä ympäristötekijä rakennuksen mittakaavan lisäksi on ollut se, miten massiivisesti tuleva rakennus tulee peittämään näkymät Pirkankadulta ja Pyynikiltä Näsijärvelle.

Toiminnallisuusarvioinnissa ei ole otettu kantaa siihen, mihin kukin kilpailija on sijoittanut yksittäiset toimintayksiköt. Ratkaisevia ovat olleet toisaalta yhteistilojen sijoitus ja laatu, huoltotilojen sijoitus sekä toisaalta se miten ja minkä kokoisia/laatuisia toimintayksiköitä ja niistä muodostuvia kokonaisuuksia taloon on mahdollista sijoittaa. Samoin on kiinnitetty huomiota tilojen monikäyttöisyyteen, siihen miten hyvin on mahdollisuus tarpeiden muututtua vaihtaa toimintayksiköiden paikkoja tai irrottaa rakennusosia johonkin muuhun toimintaan kokonaisuuden kärsimättä.

Sisäänkäynteihin, niiden löydettävyyteen ja määrään sekä orientoitumismahdollisuuksiin sisällä rakennuksessa on kiinnitetty erityisesti huomiota. Kilpailuohjelmassa ei nimenomaan ole vaadittu yhtä pääsisäänkäyntiä, mutta sisään-tuloaulan merkitystä on korostettu. Arvioinnissa on todettu, että ratkaisusta tulisi löytyä selvä ja keskeinen pääsisäänkäynti. Asiakkaan tulee pystyä suuntautumaan pääsisäänkäynnistä käsin turvallisesti ja helposti muualle rakennukseen. Toisaalta henkilökunnan ja ennen kaikkea vahtimestarin tulee pystyä valvomaan rakennuksen liikennettä. Asiakkaille tarkoitettuja sivusisäänkäyntejä tarvitaan silti mm. neuvolatiloihin suuntautuvaa lastenvaunuliikennettä varten.

Tärkeä arvosteluperuste on ollut toimintatilojen luonnonvalon varmistaminen. Suurimmassa osassa ehdotuksia työtilat ovat valoisia tiloja. Useimmiten myös maisema on tuotu näkyviin rakennuksen sisälle. Toki on löytynyt myös ratkaisuja, joissa osa tiloista on luonnonvalottomia tai kenties vain ylävalon varassa.

Yhtenä ideakilpailun tavoitteena oli tarkastella tontille mahtuvaa rakennusoikeutta ja tontin käyttömahdollisuuksia. Iloksemme saatoimme todeta, että kilpailuehdotusten perusteella on mahdollista sijoittaa toivottu hyötyala valitulle tontille kokonaisuudessaan. Ehdotuksissa on esitetty malleja myös toivottua suuremmalle rakennusvolyyymille. Arvioinnissa on täten tutkittu myös kunkin kilpailuehdotuksen laajentamismahdollisuuksia, oli ne sitten esitetty tai ei.

Arvioinnin yhteydessä todettiin, että sekä toiminnalliset että taloudelliset tekijät edellyttävät, että sosiaali- ja terveysasemarakennus ei voi perustua kapearunkoiseen yksikäytäväratkaisuun. Kuhunkin toimintayksikköön tulee myös sellaisia tiloja, jotka eivät tarvitse ja joille ei kannata tuhata ikkunaseinää. Odotustilaratkaisuista parhaimpina pidettiin niitä, joissa odotusalueet oli sijoitettu lähelle vastaanottohuoneita, esim. kaksoiskäytävien keskialueelle ja joissa tästä huolimatta nämä tilat olivat valoisia ja rakennusta ympäröivä maisema oli aistittavissa.

2) ”Lumiere”

Ehdotuksen arkkitehtuuriote on erittäin hyvä. Rakennus on sijoitettu hyvin osittain tennishallin taakse. Näin on saatu muodostumaan tontin länsiosaan hieno avoin alue ja säilytettyä näkymät Pirkankadulta Näsijärvelle.

Rakennuksen pääsisäänkäynti on selvästi hahmotettavissa. Sisäänkäynti on suojainen ja rakennuksen läpi on aistittavissa Näsijärvinäkymä. Tarvittaessa saadaan siipiin sivusisäänkäyntejä niitä tarvitseville yksiköille.

Perusratkaisuna rakennuksen kampa/ruotomalli antaa eväät rakennuksen laajentamiselle, vaikkei sitä ehdotuksessa ole esitetty.

Korjattavaa:

Rakennussiipiä tulisi kehittää enemmän kaksikäytäväratkaisuksi. Odotustilat tulee saada lähemmäs vastaanottotiloja. Siipiä yhdistävä lasinen odotuskäytävä on hieno ja arvokas näkymineen sekä järvelle että Pyynikille. Se hajottaa kuitenkin odotustilat; työntekijä joutuu arvailemaan, mistä hän kutsuu / löytää vastaanotolle tulijan. Esim. lasten kanssa vastaanotolle tuleville tulee olla rauhallinen ja turvallinen odotustila, jonka läpi ei ole yleistä kulkua.

Rakennuksen länsiosassa on paljon muodotonta maan alla sijaitsevaa toimitilamassaa. Nämä tilat tulee saada valoisiksi ja järkevästi hyödynnettäviksi tiloiksi.

Ehdotuksessa on esitetty rajua täyttöä radan varteen. Täyttö toimii meluvallina ja on siinä mielessä positiivista. Kuitenkin - tulisi tutkia onko täyttöä vähentämällä saatavissa lisää valoisia tiloja.

Kaikki huoltotilat on esitetty pohjakerrokseen autohalliin. Huoltoa tapahtuu myös isommilla ajoneuvoilla. Neljän metrin kerroskorkeus ei jätä rakenteiden jälkeen riittävää vapaata korkeutta jakeluautoille. Vahtimestarin tilojen, postituksen jne. tulee sijaita lähellä pääsisäänkäyntiä ja ennen kaikkea lähellä toisiaan. Korjatusta ehdotuksesta olisi hyvä ilmetä, että tämä on mahdollista.

6) ”sfinksit”

Ehdotuksessa esitetty kokonaisratkaisu on uusi ja innovatiivinen. Ehdotuksen arkkitehtoninen ote vakuuttaa ja rakennuksen mittakaava on hyvä. Katutason rakennusosat jättävät laajat vapaat näkymät Pirkankadulta Näsijärvelle.

Perusratkaisu on tiivis. Siinä on yhdistettynä erillissiipi- ja kaksoiskäytäväratkaisu. Sisääntuloaula, ruokala- ja auditoriotilat erotettavissa helposti ulkopuoliseen iltakäyttöön. Siipien koot luovat hyvät mahdollisuudet muodostaa erilaisia toimintayksiköitä ja niiden yhdessä muodostamia kokonaisuuksia.

Korjattavaa:

Kokonaisote on veistoksellinen. Tämä vaikeuttaa rakennuksen laajentamista. Vaikkakin rakennuksessa on nyt jo ylimääräisiä tiloja tulee tutkia ja esittää rakennuksen toisaalta tiivistämis – toisaalta laajentumismahdollisuudet.

Ensimmäisenä rakennusta lähestyttäessä tulee vastaan autokansi. Tätä ei pidetä suotavana. Autoista suurin osa tulee sijoittaa muualle tontille. On laajennettava autohallia tai sijoitettava autoja alatasolle maan pinnalle. Ylätasolle tarvitaan jonkin verran autopaikkoja, mutta suuri osa kannesta vapautuisi autoilta terassiksi, istutuksille yms. Saattoliikenne tulee ajatella uudestaan, nyt se on epäselvä ja hankala.

Rakennuksen pääsisäänkäynnistä voi syntyä epäselvyyttä. Pääsisäänkäynti tarvitsee selkeyttämistä. Sen tulisi myös sijaita keskempänä rakennuskokonaisuutta. Esitämme tutkittavaksi miten ylätasolla olevia kahta rakennusmassaa voisi tuoda lähemmäs toisiaan.

Tiedoksi: kotihoito ei tarvitse rakennuksen paraatipaikalla olevaa sisäänkäyntiä. Voisi olettaa, että ylätason toiseen "sfinksiin" sijoittuisi esim. hyvinvointineuvola, joka tarvitsee lähelleen lastenvaunutilaa.

Miten katetaan ehdotuksessa olevat valokuilut? Tasainen lasikatto ei liene mahdollinen. Onko mahdollista, että nyt esitetty vaihtoehto toteutuessaan näyttäisi todellisuudessa "ansari"-tasanteelta? Entä miten käy jos valokuiluja ei kateta?

Ehdotuksessa keittiön huoltotilat on esitetty huollon kannalta hyvin, mutta paraatipaikalle. Aikanaan viimeistään toteutussuunnittelussa tulisi löytää keinot huoltopihanäkymän suojaamiseksi. Varsinaisen muun huoltoliikenteen voisi kuvitella järjestävän nykyisen suunnitelman pihatason -3.

Suunnitelmassa tulisi varautua mahdolliseen neljän metrin kerroskorkeuteen nykyiseen 3,8 metrin sijaan.

7) " ruoto"

Ehdotus kertoo hyvästä arkkitehtonisesta otteesta. Pirkankadun varren katutila on kilpailun parhaita, tosin rakennus sulkee näkymän kadulta Näsijärvelle. Pirkankadun sisääntuloalue on suojaista ja mittakaavaltaan hyvä. Pääsisäänkäynti on näkyvä ja hyvin havaittavissa. Sivusisäänkäyntejä saadaan tarvittaessa aina ruotojen päihin tai yhdyskäytävään.

Rakennuksen ruotomainen perusratkaisu antaa hyvät mahdollisuudet sijoittaa toisiinsa vaihtelevasti liittyviä toimintayksiköitä. Ruotojen lomittuminen avaa yksiköiden molempiin päihin ja yhdyskäytävälle näkymiä sekä järvelle, että Pyynekin harjulle.

Ehdotuksessa on esitetty laajennusmahdollisuus. Rakennuksen muokkaamisen voisi olettaa olevan helppoa perusratkaisussa annetuilla eväillä.

Korjattavaa:

Rakennusta tulisi muokata siirtämällä osa rakennusmassasta lännestä itään kuten laajennusesityksessä on osoitettu. Näin pääsisäänkäynti tulisi keskeisemmäksi ja näkymät Pirkankadulta järvelle säilyisivät.

Rakennussiipiä/ruotoja tulisi kehittää enemmän kaksoiskäytäväratkaisuuksi toiminnallisuuden ja talouden parantamiseksi sekä kokonaisuuden tiivistämiseksi.

Ehdotuksen laatijan tulisi tutkia huoltoliikennettä ja huoltomahdollisuutta muualta kuin autohallin kautta. Kuten aiemmin on todettu, huoltoa tapahtuu myös kuorma-autoilla.

Myös tässä suunnitelmassa tulisi ottaa huomioon mahdollinen neljän metrin kerroskorkeus.

7. JATKOKILPAILUN EHDOTUSKOHTAISET ARVOSTELUT

7.1. ”Lumiére”

Rakennuksen perusmuoto ja sijoittelu on säilynyt hyvin ehdotusta kehiteltäessä, pienoismallitarkastelussa eroa tuskin huomaa. Muutokset löytyvät tarkemmassa tarkastelussa. Rakennuksen laajentamismahdollisuus on esitetty, siipien kaksoiskäytäviä lisätty, yhdyskäytäviä kavennettu ja niissä olleita odotustiloja siirretty rauhallisemmille alueille. Rakennuksen länsipäätä on kehitelty siten, että on saatu vähennettyä päivänvalottomia tiloja, toki niitä on vielä edelleenkin jonkin verran. Hyötytilojen sijoittelumahdollisuus tälle alueelle on esitetty aiempaa havainnollisemmin.

Radan varressa on edelleen pengerrystä, joka ei välttämättömyydellään aivan vakuuta. Pysäköintihallit ja maantasopysäköintialueet ovat toimivia. Huollon lastaustilat on sijoitettu hyvin omaan riittävän korkeaan halliinsa.

Ehdotus on edelleen erittäin hyvä. Suurimmat ongelmat olivat yksittäisen siiven kehittäessä. Toimitilat on sijoitettu käyttämään kaiken ikkunaseinän. Porrashuoneen sijoittaminen siiven päähän vie mahdollisesta ikkunapinnasta vielä oman osansa. Olisi ollut toivottavaa, että siiven keskellä oleville odotus- ym. yleisötiloille olisi järjestetty näkymiä ja päivänvaloa siipien päihin. Edelleen kehittäessä tämä on varmasti mahdollista.

Esitetty rakennus on jatkokilpailuehdotusten suurin, hyötypinta-alaa on n. 1 000 m² enemmän kuin on pyydetty.

Ehdotuksen Pirkankadulle näkyvä osuus antaa mielikuvan pienimittakaavaisesta ja laadukkaasta julkisesta rakennuksesta. Esitetyt julkisivut ovat kiinnostavia. Paikan ominaisuudet, kuten voimakkaat maastomuodot, on otettu taidolla huomioon.

7.2. ”Sfinksit”

Ehdotuksessa oli tapahtunut kenties jatkokilpailun suurin muodonmuutos. Samalla siitä oli hävinnyt paljon alkuperäisehdotuksen toiminnallisesta selkeydestä ja joustavuudesta. Rakennus oli muuttunut kokonaan kampamalliksi. Sisäänkäynti oli tuotu keskelle rakennusta, autot siirretty sisäänkäyntikannelta sen alle autohalliin. Lasikatteisia talvipuutarhaosuuksia oli pienennetty ja niiden kattaminen onnistunee. Rakennuksen laajentaminen oli esitetty.

Rakennus oli edelleen painettu rinteeseen, Pirkankadulle on näkyvissä miltei vain yksi rakennuspääty. Maisema Näsijärvelle säilyy avarana. Sisääntuloalue on mittakaavaltaan ihmisen mittainen ja suojaista.

Saattoliikennealue on nyt toimiva. Pysäköintiä on edelleen sijoitettu itäisen rakennussiiven katolle. Sitä miten pysäköintiin ajetaan ei ole esitetty (lasikatteen yli?). Rakennuksen alimmalla tasolla olevaa autohallia olisi voinut laajentaa ja välttää kattopysäköinti-ongelmat. Pysäköintiä olisi voinut sijoittaa myös alapihalle. Huoltoliikenne on ohjattu yleisten jatkokilpailun korjausesitysten vastaisesti kokonaan pysäköintihalliin.

Ehdotus on jatkokilpailun tehottomin. Hyötypinta-alaa on laajentamattomassa rakennuksessa vähemmän kuin tilaohjelmassa on pyydetty.

Rakennus koostuu lähes saman kokoisista siivistä, joita talvipuutarhat yhdistävät. Osa siipien välialueesta on ulkotilaa. Mittakaava on hyvä ja rakennus pienen oloinen olematta pienipiirteinen. Julkisen rakennuksen leima on edelleen havaittavissa. Massojen arkkitehtuuri on hyvää. Alkuperäinen veistoksellisuus toisaalta latistunut, mutta samalla hyvällä tavalla yksinkertaistunut.

Ehdotuksen kehittäessä tehdyt muutokset ovat huonontaneet ratkaisun toimivuutta. Alkuperäiset sfinksisiivet olivat eri muotoisia ja -kokoisia kuin keskiosan siivet. Tällöin kooltaan vaihtelevien yksikköjen muodostaminen oli joustavampaa kuin nyt. Valoisien ikkunallisten huoneiden määrä on vähentynyt, autohalli syö nyt osan ikkunaseinäpinoista.

Ehdotuksen jatkotyöstö hylkäsi valitettavasti ehdotuksen ainutlaatuiset mahdollisuudet.

7.3. ” Ruoto”

Ehdotuksen laatija on kiitettävästi ottanut huomioon raadin antamat kehittämistoiveet. Rakennusmassa on siirretty itään päin, rakennussiipiä on kehitetty enemmän kaksoiskäytäväratkaisuiksi ja huolto on siirretty autohallista huoltopihalle. Sen sijaan kerroskorkeudeksi esitetään edelleen 3 800.

Rakennuksen pääsisäänkäynti on pysynyt suurin piirtein paikoillaan, sen ympärillä oleva rakennus on siirtynyt. Sisääntulon mittakaava on säilynyt inhimillisenä. Sisääntulosiiven kääntäminen länteen päin tai koko rakennuksen siirtäminen noin puoli siipeä länteen voisi tuoda sisäänkäynnin vielä paremmin havaittavaksi. Sisäänkäyntialue ja siihen liittyvät päähissit kokoavat rakennuksen sisäisen liikenteen joka kerroksessa samaan paikkaan.

Lomittaisista rakennussiivistä eli ruodoista saa yhdisteltyä joustavasti toimivia kokonaisuuksia. Lomittuminen takaa myös maksimaaliset maisemat kaikkialle rakennuksen keskikäytäväalueelle. Ruotojen päissä on edelleen säilytetty odotusaulatilat, joista on näkymät aina joko Näsijärvelle tai Pyynikille. Työtilat saavat luonnonvaloa lähes poikkeuksetta.

Pysäköinti on siirretty kokonaisuudessaan ulos sisääntuloalueelle ja alemmalle pihatasolle. Tämä säästää kustannuksia. Optiona on lisäksi sisääntuloalueen alapuolinen autohalli. Liikennejärjestelyt ovat toimivia.

Rakennus on erittäin kompakti ja tehokas. Bruttoala on ehdotusten pienin, mikä näkyy rakennuksen taloudellisuutena. Rakennuksesta on Pirkankadun puolella näkyvissä kaksi kerrosta kuten muissakin ehdotuksissa. Rinteen puolella on käytetty hyväksi koko rinteen korkeus ja saatu rakennukseen kaikkiaan kuusi kerrosta. Koska autohallia ei ole sijoitettu rakennuksen alimpaan kerrokseen, on sinne saatu tilaa varsinaisille käyttötiloille.

Rakennuksen arkkitehtuuri on taidokasta. Jatkokilpailussa ehdotukseen tehty muutokset ovat olleet positiivisia. Kokonaisidea on selkeä ja rakennus on omilla aineksillaan hyvin muunneltavissa. Laajennus on esitetty ja laajennusmalli lisää edelleen vaikutelmaa rakennuksen joustavuudesta.

8. JATKOKILPAILUN TULOS

8.1 Voittajan valinta ja jatkotoimenpiteet


Kilpailuraati päätti kokouksessaan 17.3.2008 valita kilpailun voittajaksi ehdotuksen no 7, ”Ruoto” ja esittää sopimuksen tekemistä ehdotuksen tekijän kanssa Pyynikin sosiaali- ja terveystaseman pää-arkkitehti-suunnittelusta. Muita ehdotuksia ei asetettu paremmuusjärjestykseen.

”Ruodon” tekijä oli pystynyt kehittämään ehdotustaan lähes kaikki ne esitykset huomioon ottaen, mitkä kilpailuraati jatkotyöskentelyä varten antoi. Tämä oli vakuuttava osoitus kilpailijan taidosta ja yhteistyökyvystä myös jatkosuunnittelua ajatellen. Kohteen hankesuunnittelu on tarkoitus käynnistää viipymättä kilpailun tuloksen julkistamisen jälkeen ja pää-arkkitehtisuunnittelusta tehtävän hankintapäätöksen saatua lainvoiman. Jatkosuunnittelussa tulee ehdotusta edelleen kehittää kilpailuraadin esittämien huomioiden pohjalta yhdessä kohteelle valittavan hankesuunnitteluryhmän ja asemakaavoittajan kanssa.

8.2 Arvostelupöytäkirjan allekirjoitus

Tampereella 14.4.2008


Ilkka Ojala, puheenjohtaja



Markku Kailanto, varapuheenjohtaja


Eija-Liisa Ala-Laurila


Aila Engström



Kirsti Hankela


Erkki Lehtomäki


Sakari Leinonen


Heikki Lähti


Maria Palmgren


Eeva Torppa-Saarinen


Jouko Seppänen


Liisa Parviainen, sihteeri

8.3 Nimikuorten avaus

Arvostelupöytäkirjan allekirjoittamisen jälkeen avattiin nimikuoret ja todettiin ehdotusten tekijöiksi

Kilpailun voittaja

7) "Ruoto"

Arkkitehtitoimisto Sigge Oy /

Pekka Mäki, arkkitehti SAFA
Rauno Lehtinen, arkkitehti SAFA

avustajat:

Vesa Loikas, arkkitehti assoc. AIA
Aarne Niemelä, arkkitehti yo
Mikael Mantila, taiteen yo
jatkokilpailussa myös Riku Juusti, arkkitehti yo

Jatkokilpailuun muut valitut ehdotukset

2) "Lumiére"

Arkkitehtitoimisto Tähti-set Oy

Markus Aaltonen
Toni Väisänen
Johanna Kaikkonen
Niina Rissanen
Petri Kontukoski
Elina Alatalo

6) "Sfinksit"

Arkkitehtitoimisto Brunow & Maunula

Anna Brunow, arkkitehti SAFA
Laura Mattila, arkkitehti SAFA
Hanna Myöhänen, arkkitehti
Anni Vanha- Patokoski, arkkitehti yo
Tony Kajasviita, arkkitehti

1.vaiheessa myös Ilona Palmunen, arkkitehti yo
pienoismalli: Olli-Pekka Keramaa / Pienoismalli Oy
3D-kuvat; Adactive

Muut ehdotukset

1) "Kiila"

Arkkitehtitoimisto Stenvall-Timola Varhi Oy

3) "Tipos"

KSOY Arkkitehtuuria

Erkki Karvala, arkkitehti SAFA

avustajat:

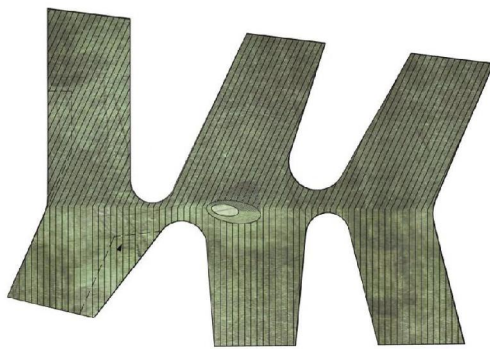
Juha Ryösa, arkkitehti SAFA
Jussi Lehtiniemi, arkkitehti yo

asiantuntijat:

käyttäjänäkökulma: Oiva Antti Mäki, LKT, arkkitehti
Rakennuttajanäkökulma: Juhani Uotila, DI / A-rakennuttajat Oy
LVI-asiantuntija: Pekka Pessi, insinööri / Optiplan Oy

- 4) "On Site" Virta Palaste Leinonen Arkkitehdit Oy
Eino Leinonen, arkkitehti SAFA
Jenni Leinonen, arkkitehti. yo
asiantuntijat:
Camilla Rosengren, maisema-arkkitehti / Ympäristötoimisto Oy
Teuvo Meriläinen, DI / Aaro Kohonen Oy
Urpo Koivula, DI / Insinööritoimisto AX-LVI Oy
- 5) "SARtre" Arcadia Oy Arkkitehtitoimisto
Heikki Hoppania, arkkitehti SAFA
Samuli Sallinen, arkkitehti SAFA
Maija Korkeela, arkkitehti SAFA
Matti Aittapelto, arkkitehti SAFA
avustajat:
Mirkka Nevalainen, arkkitehti. yo
Jesper Varva, arkkitehti SAFA
asiantuntija: Varpu Uotila TTM
malli: Esa Kaariaho
- 8) "Yoldia Arctica" Uki Arkkitehdit Oy,
yhteistyössä arkkitehti Leon Thier, Haag, Hollanti
avustajat:
Pauli Koivisto, Marianne Sundqvist, Jaakko Teppola,
Salla Airaksinen, Outi Järvinen

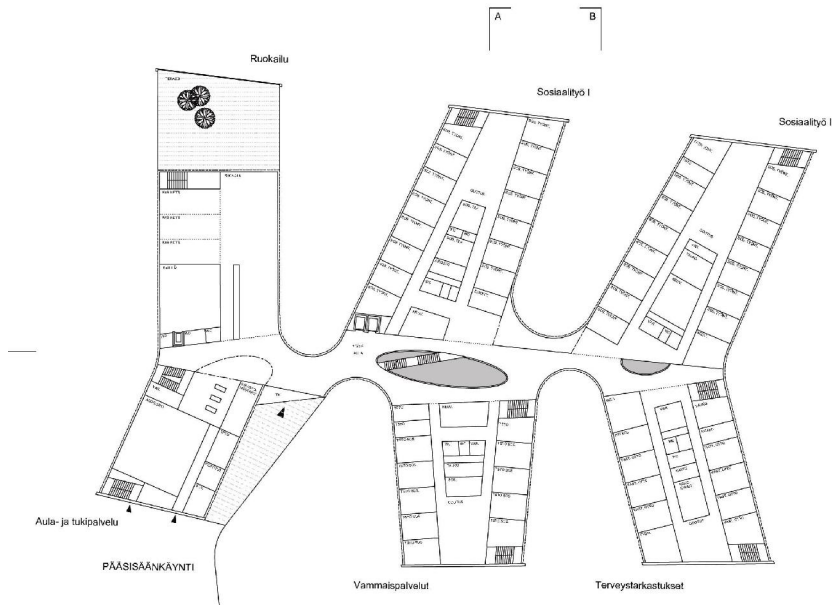
Liitteenä tiivistelmät kilpailuehdotuksista



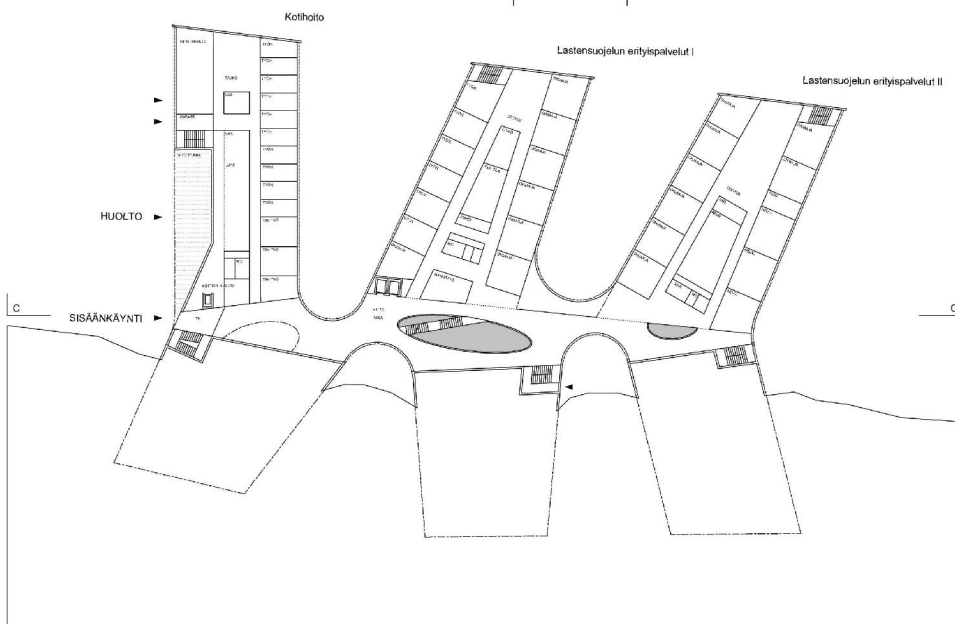
PYYNIKIN SOSIAALI- JA TERVEYSASEMAN IDEAKILPAILU
JATKOKILPAILUEHDOTUKSET



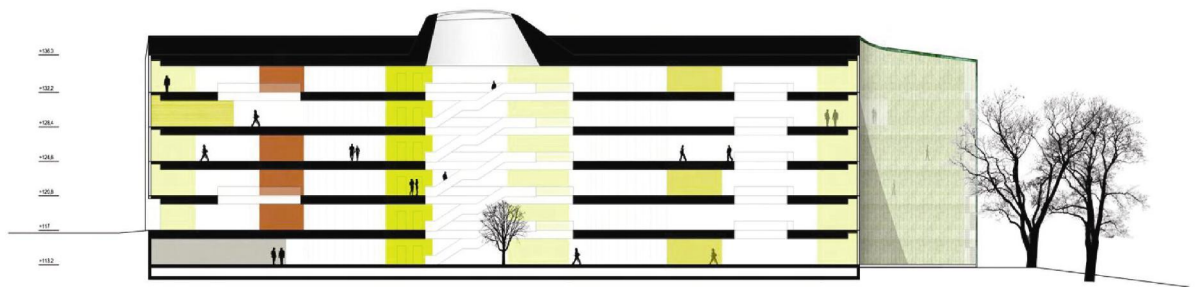
asemapiirros



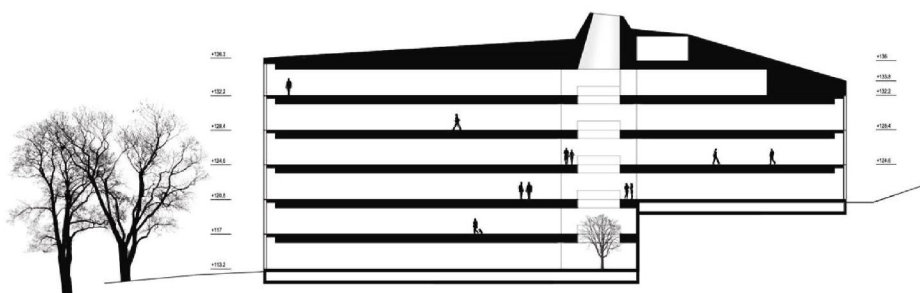
sisääntulokerros



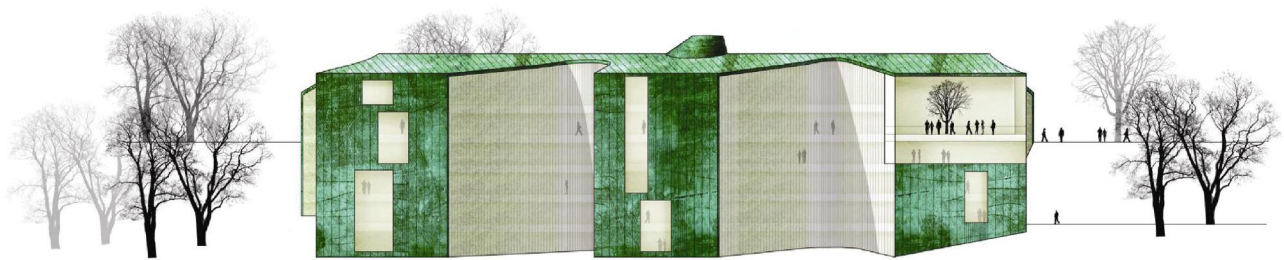
taso 2



leikkaukset



julkisivut



pohjoiseen



itään

2) "Lumiére", jatkokilpailu

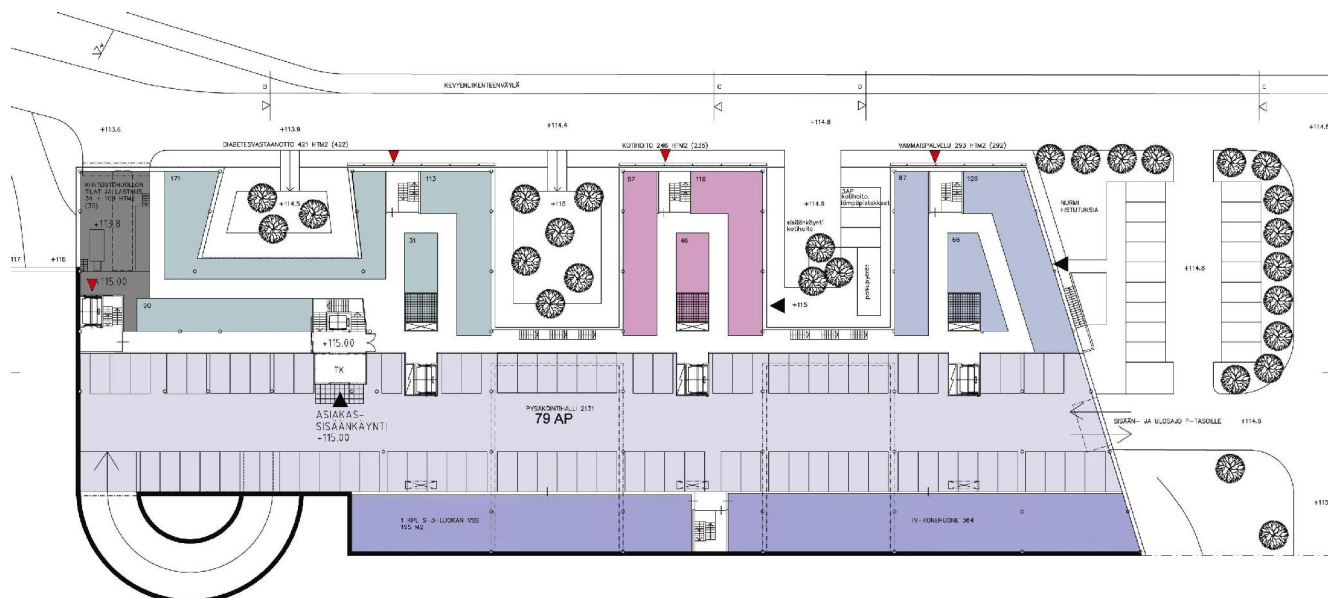
Arkkitehtitoimisto Tähti-set Oy



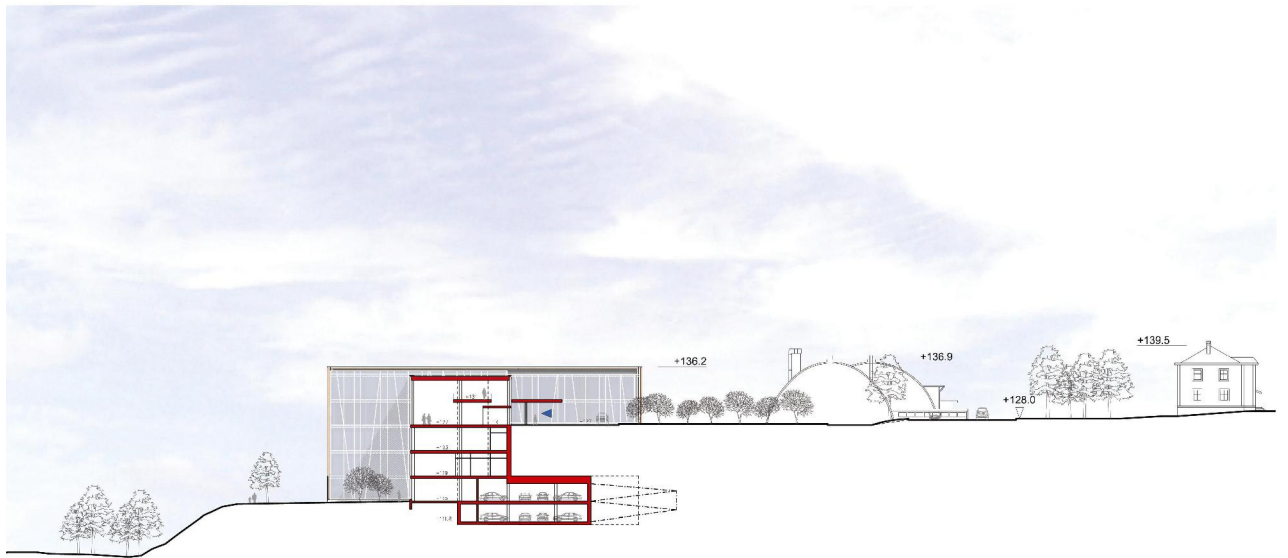
asemapiirros



sisääkäyntitaso



pohjakerros

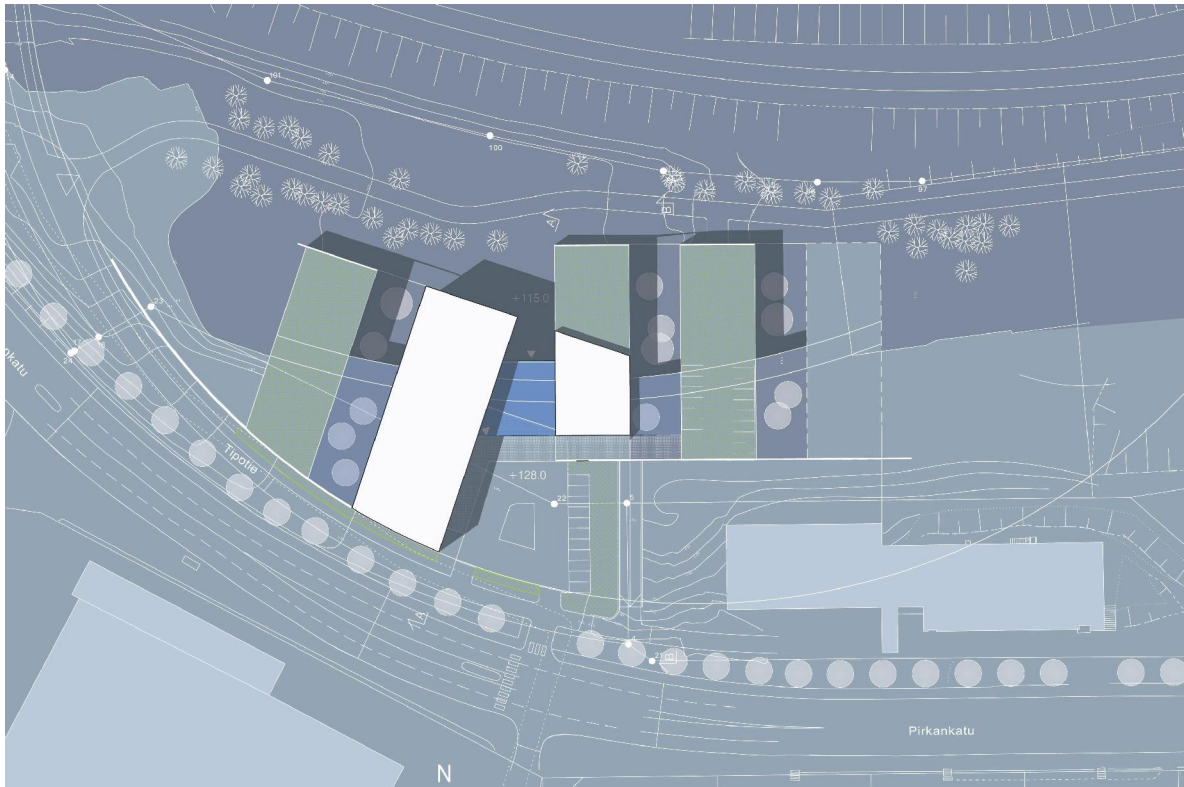


leikkaus



länteen

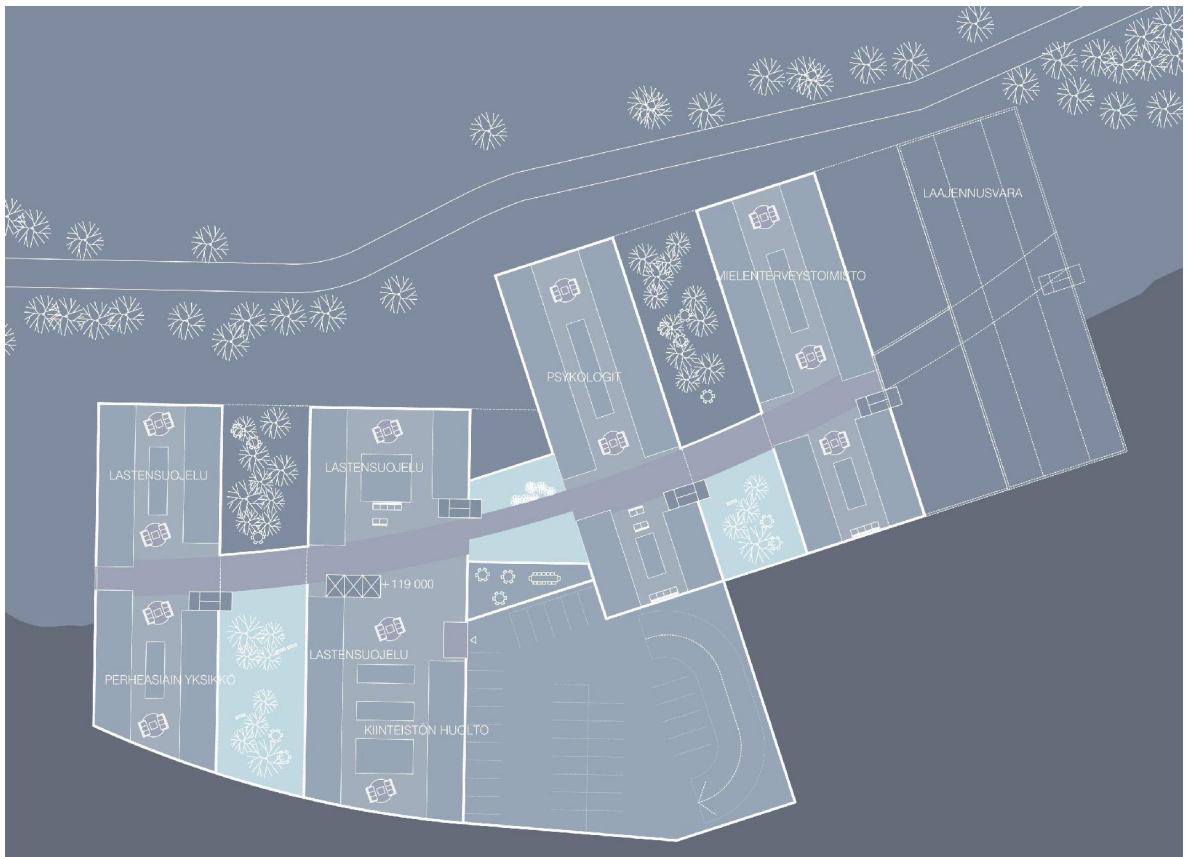




asemapiirros



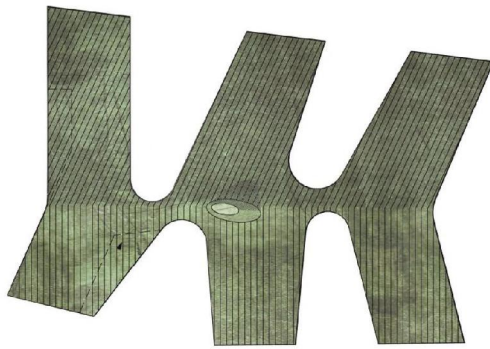
sisäänkäyntitaso



normaalikerros

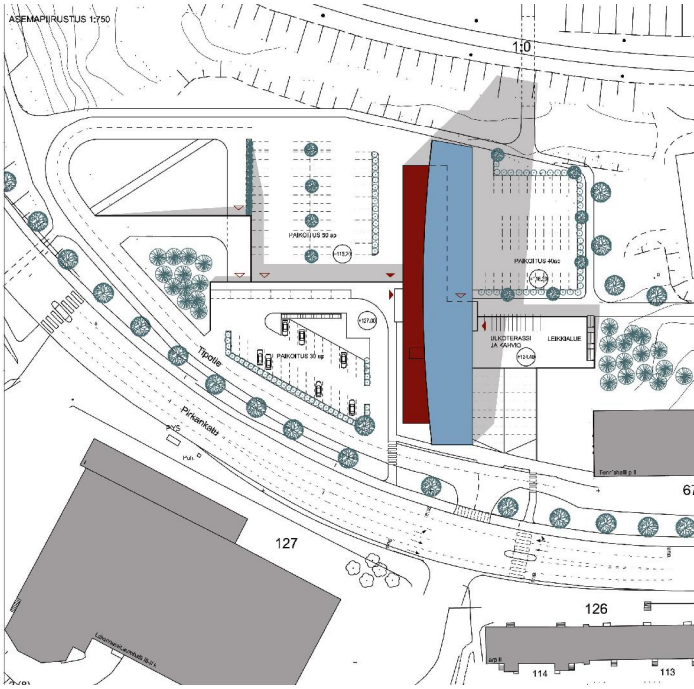


leikkaukset

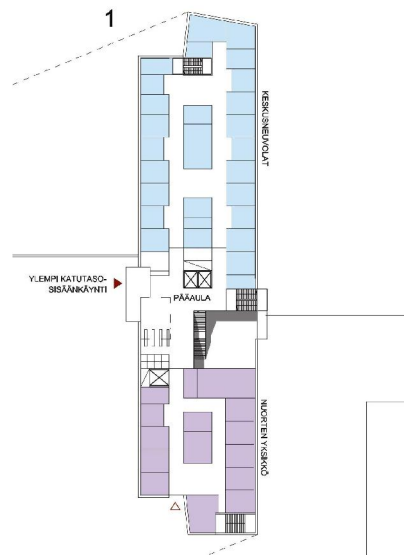


PYYNIKIN SOSIAALI- JA TERVEYSASEMAN IDEAKILPAILU
ALKUKILPAILUEHDOTUKSET

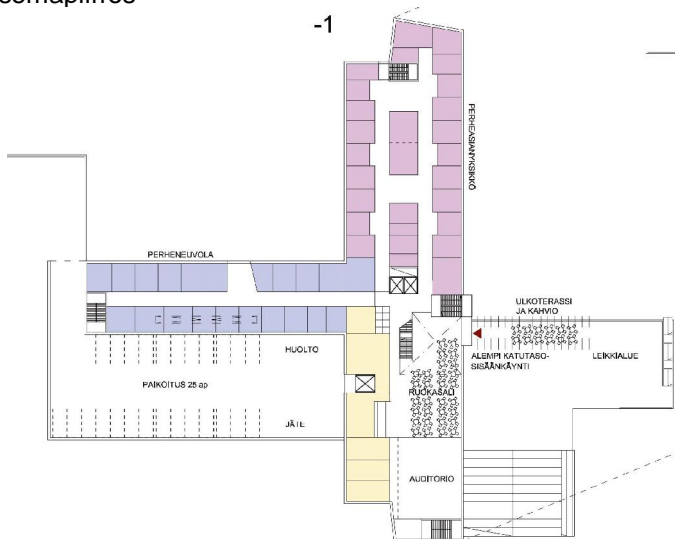
1) "KIILA" Arkkitehtitoimisto Stenvall-Timola-Varhi Oy



asemapiirros



pääsisäänkäyntikerros



pohjapiirustus, -1 taso



näkymä ravintolasta



näkymä rantatieltä



NÄKYMÄ PIRKANKADULTA



leikkaus



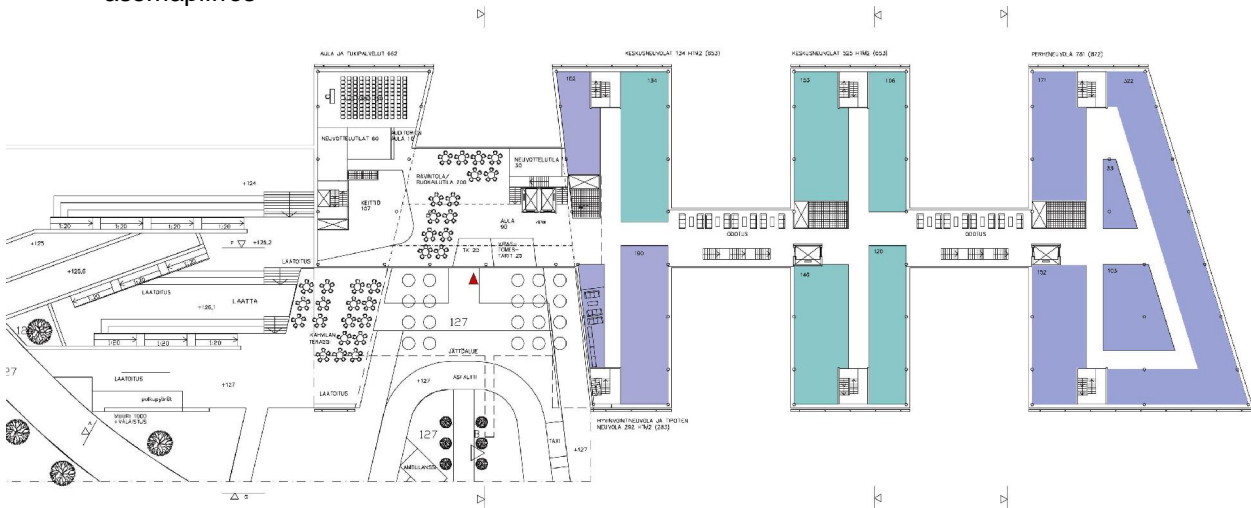
pohjoiseen

2) "Lumiére", alkukilpailu

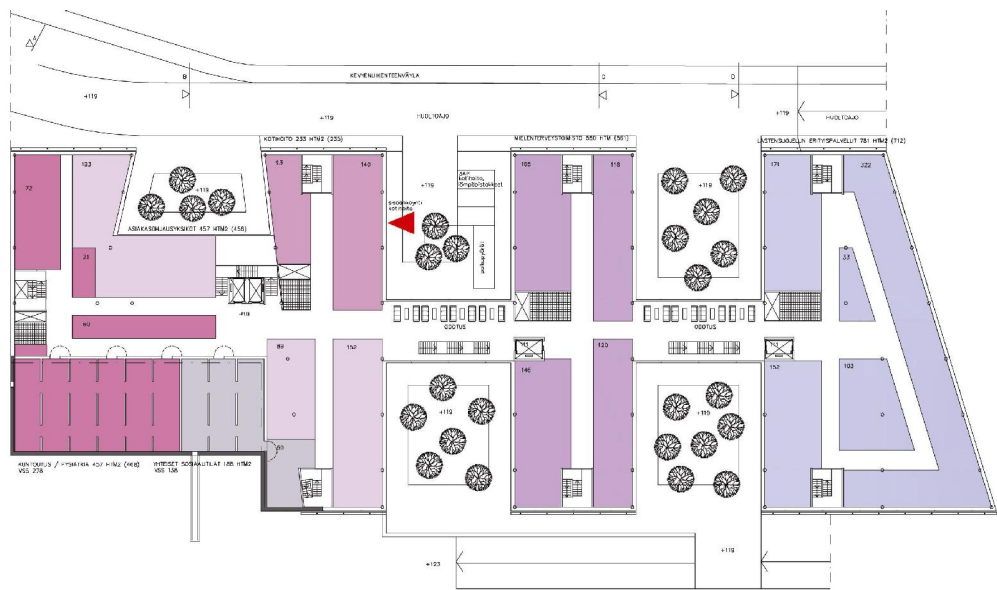
Arkkitehtitoimisto Tähti-set Oy



asemapiirros



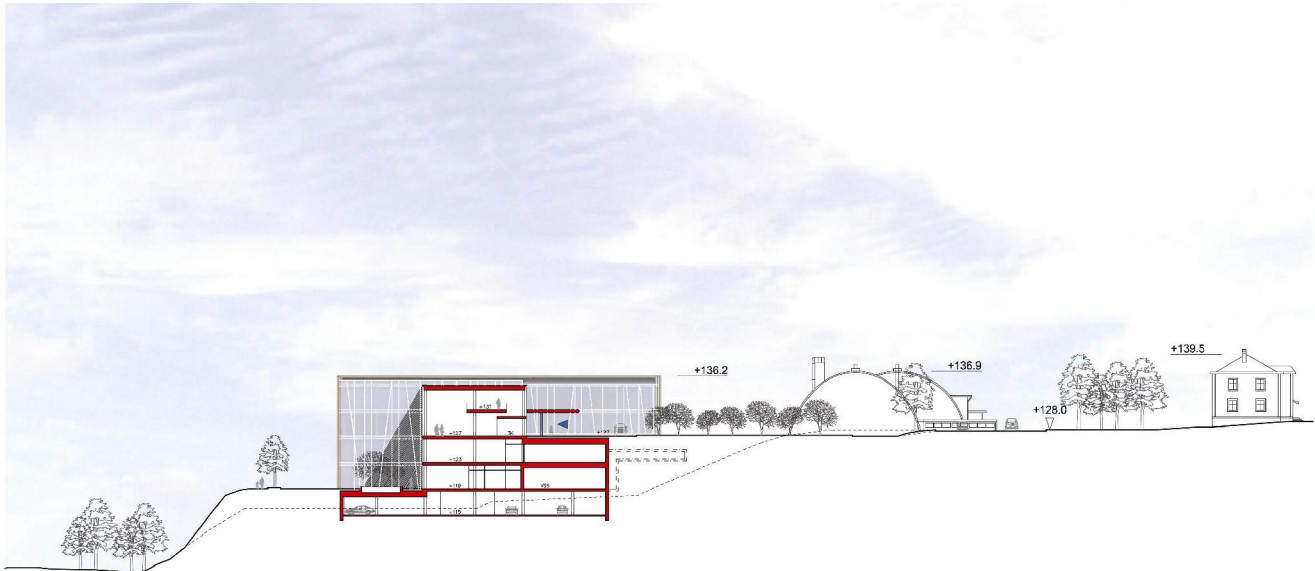
sisäänkäyntikerros



alin kerros



länsinäkömä



leikkaus

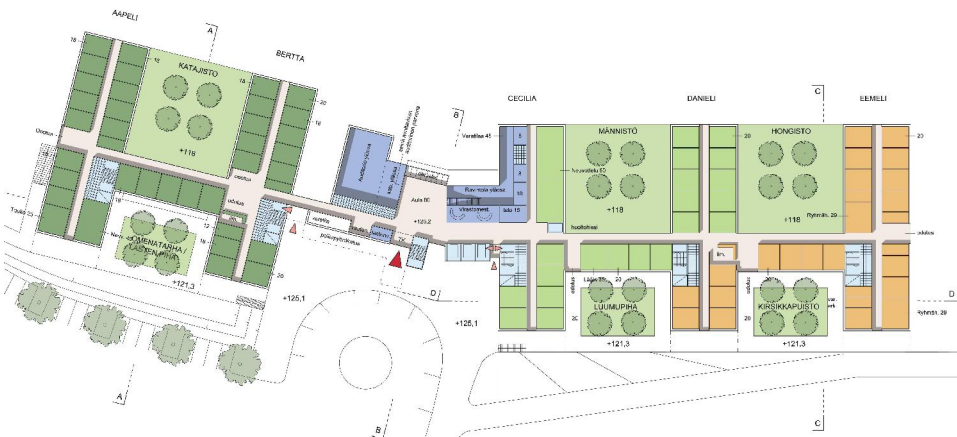


näkymä rantatieltä

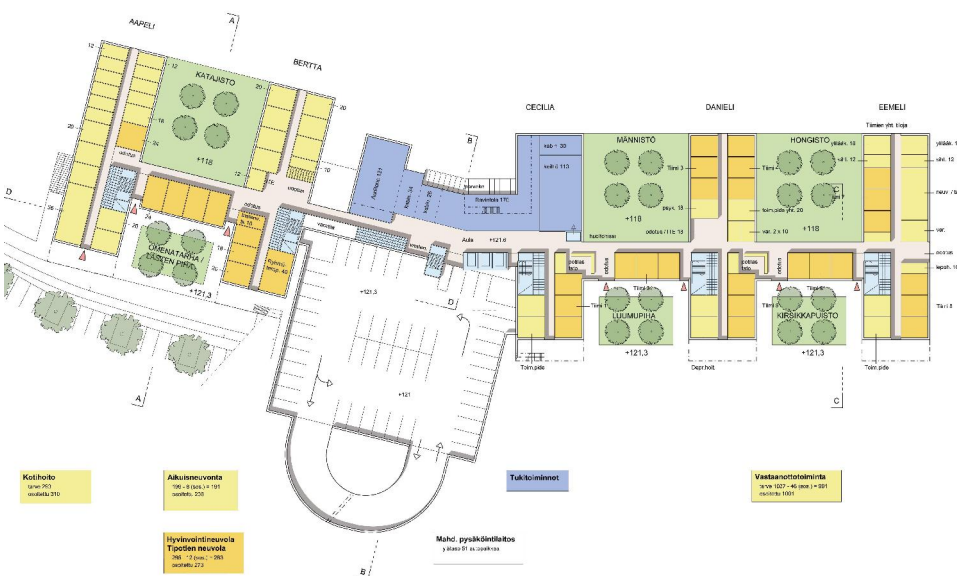
3) "Tipos" KSOY Arkkitehtuuria



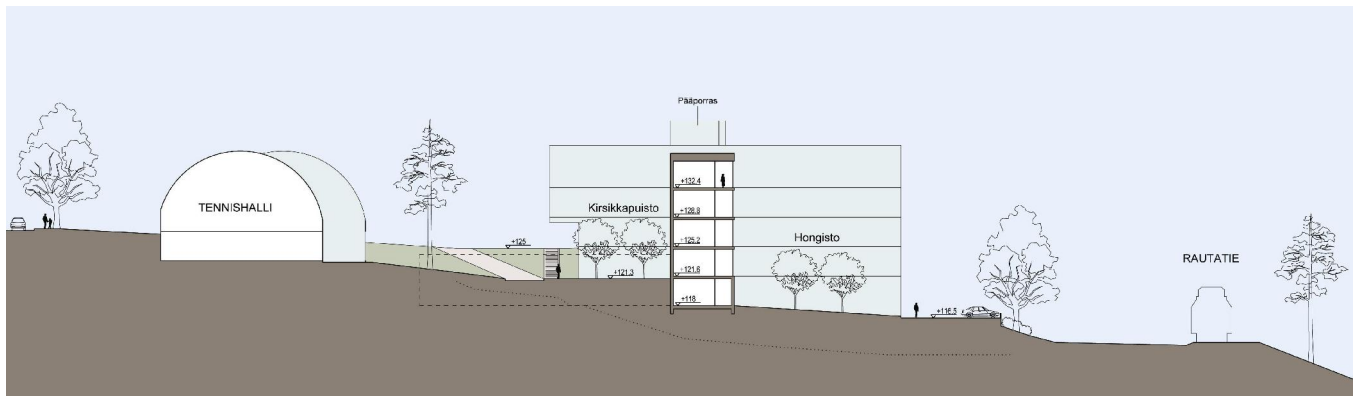
asemapiirros



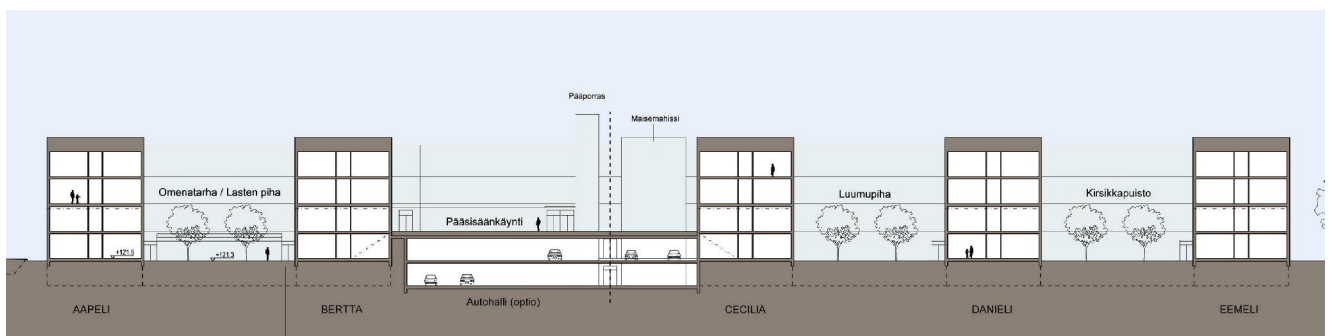
sisäänkäyntikerros



pohjapiirros, -1 taso



leikkaus C



leikkaus D



kuva laajennetusta pienoismallista

4) "On Site" Virta PalasteLeinonen Arkkitehdit Oy



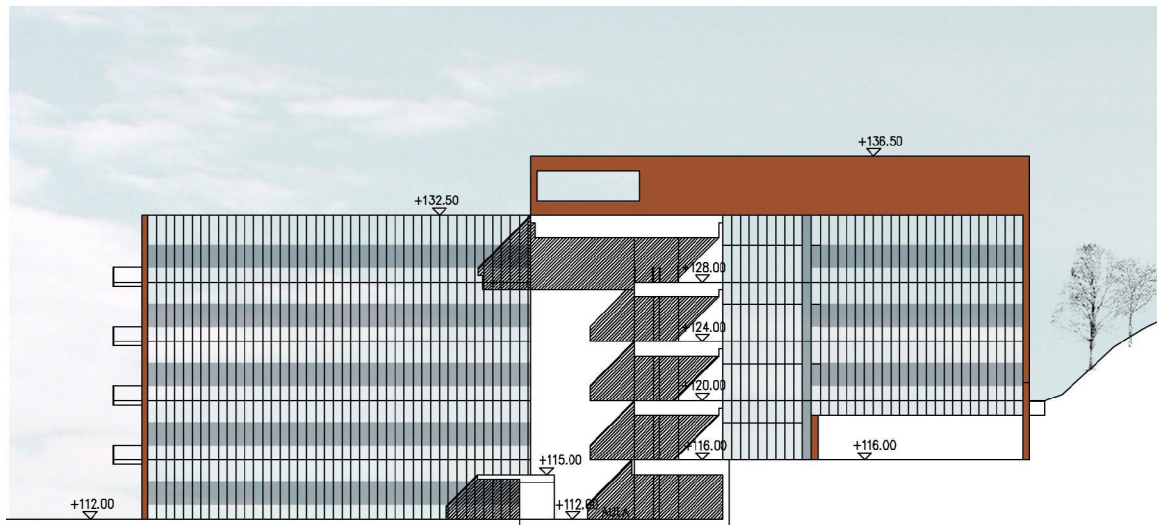
asemapiirros



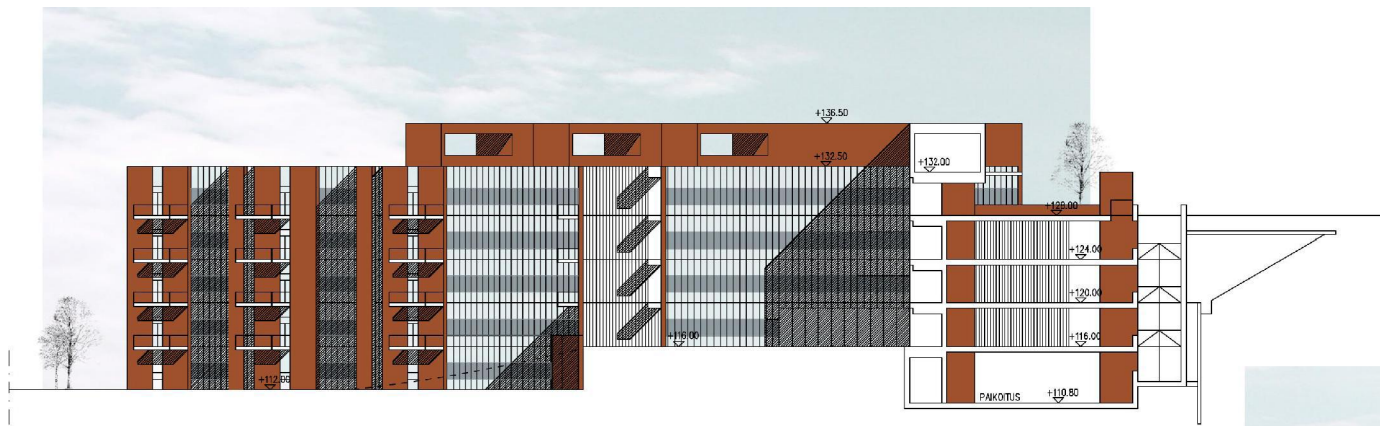
pääsisäänkäyntikerros



alin kerros



leikkaus E

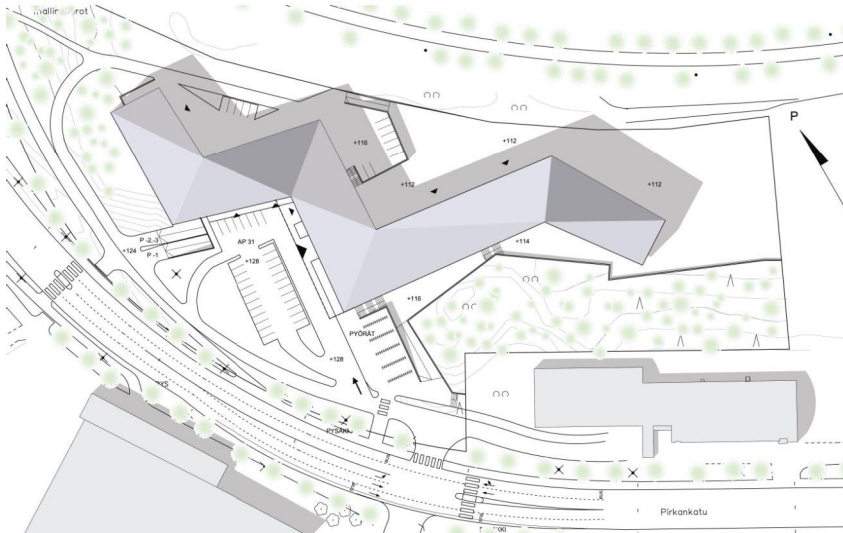


leikkaus A

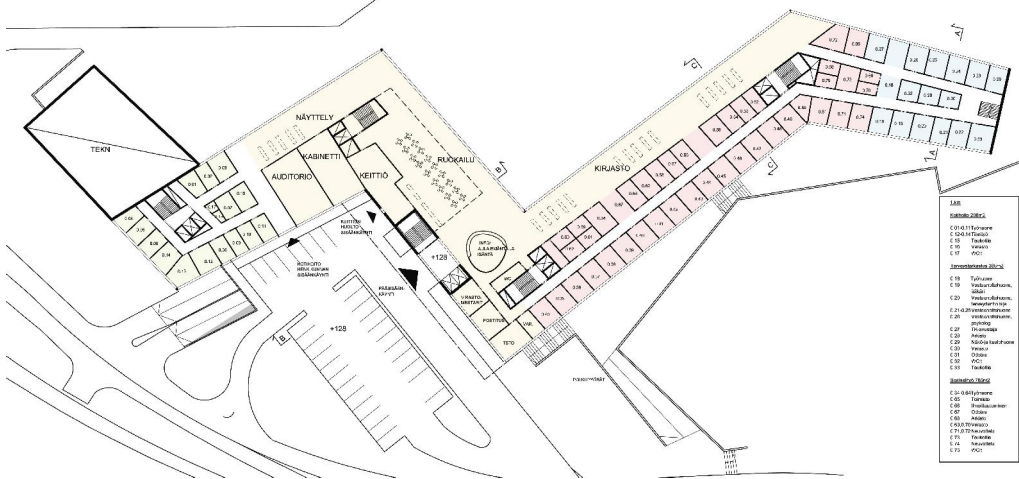


julkisivu pohjoiseen

5) "SARtre" Arcadia Oy Arkkitehtitoimisto



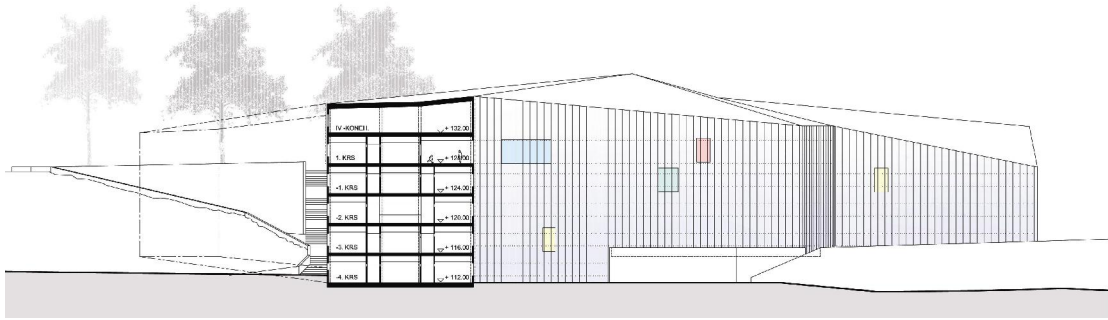
asemapiirros



sisäänkäyntikerros



pohjapiirustus, -2 krs



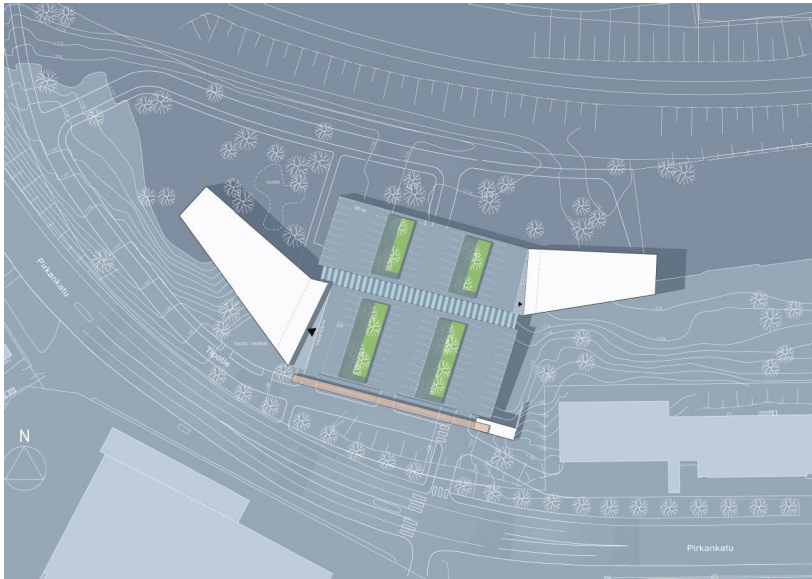
leikkaus



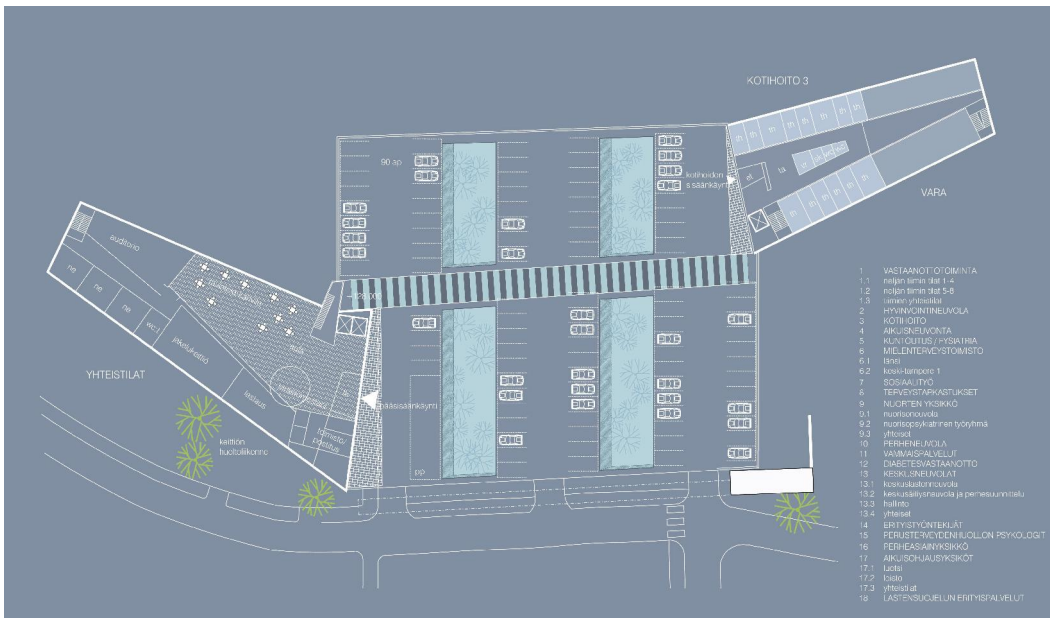
yönäkymä

6) "Sfinksit", alkukilpailu

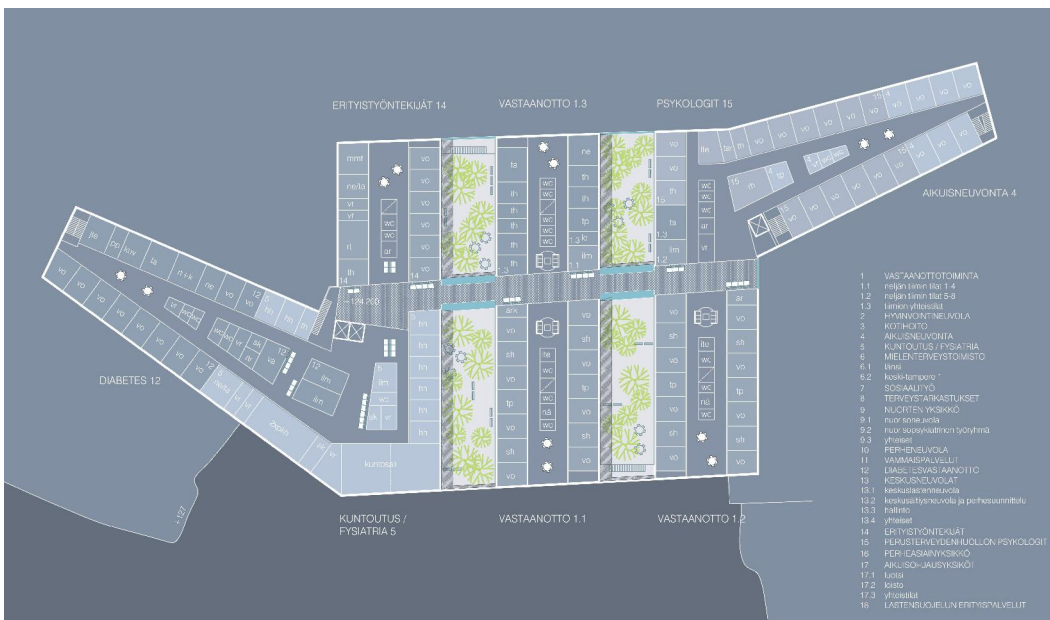
Arkkitehtitoimisto Brunow & Maunula



asemapiirros

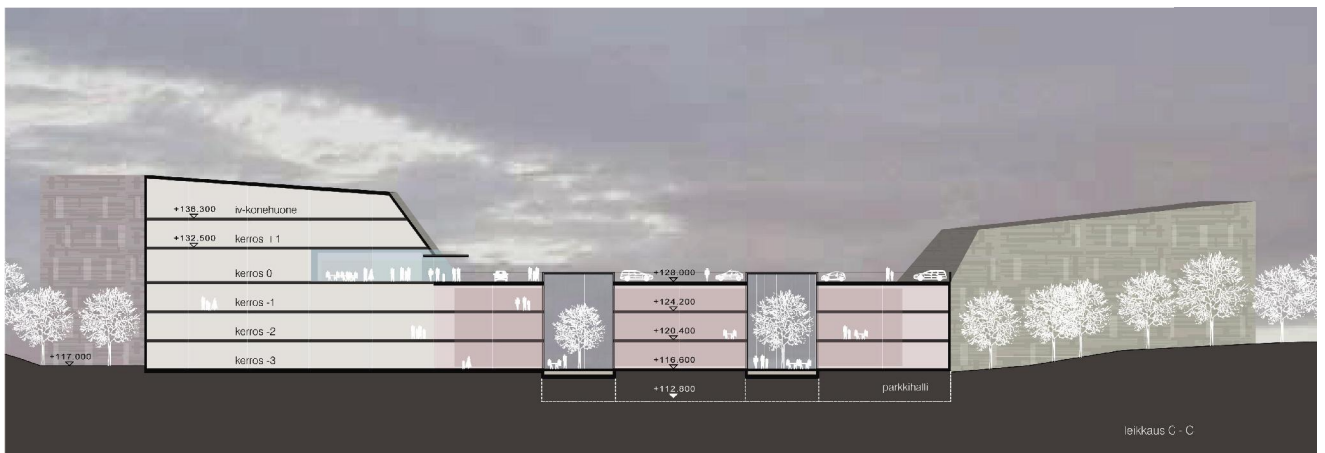
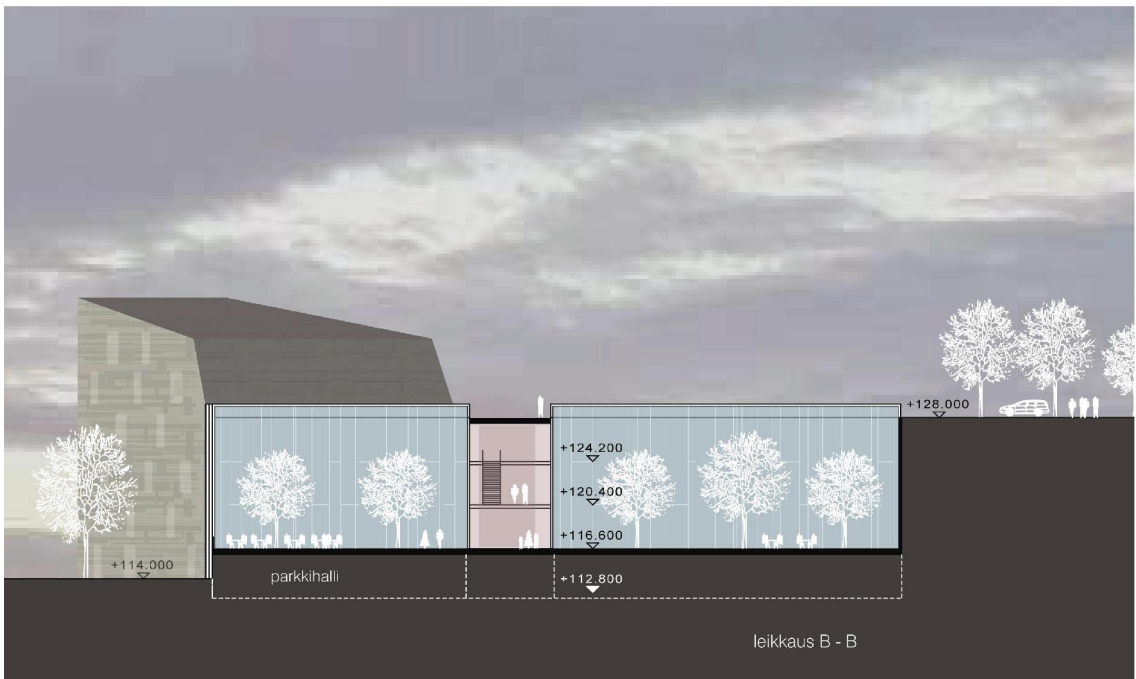


sisäänkäyntikerros



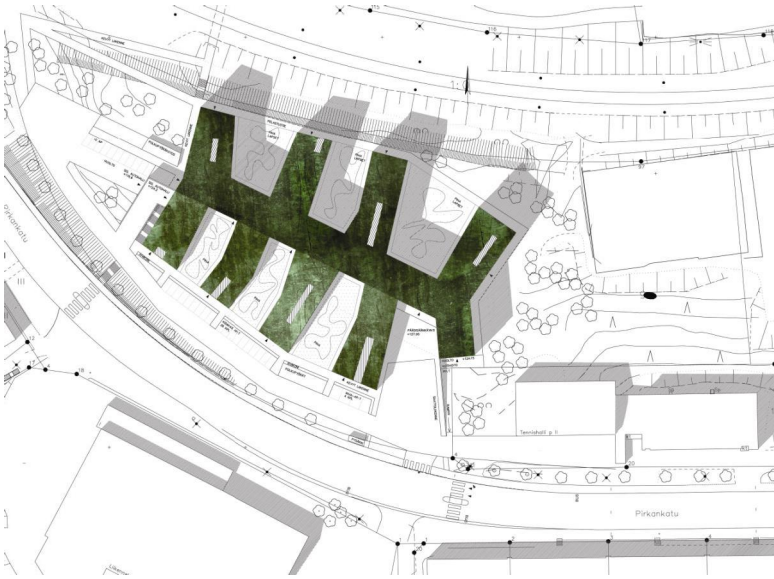
normaalikerros

leikkaukset

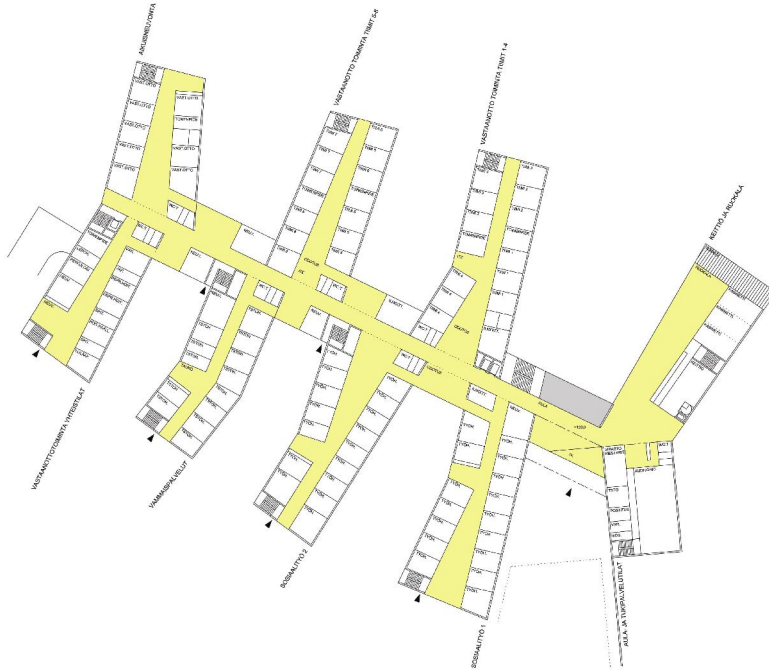


7) "Ruoto", alkukilpailu

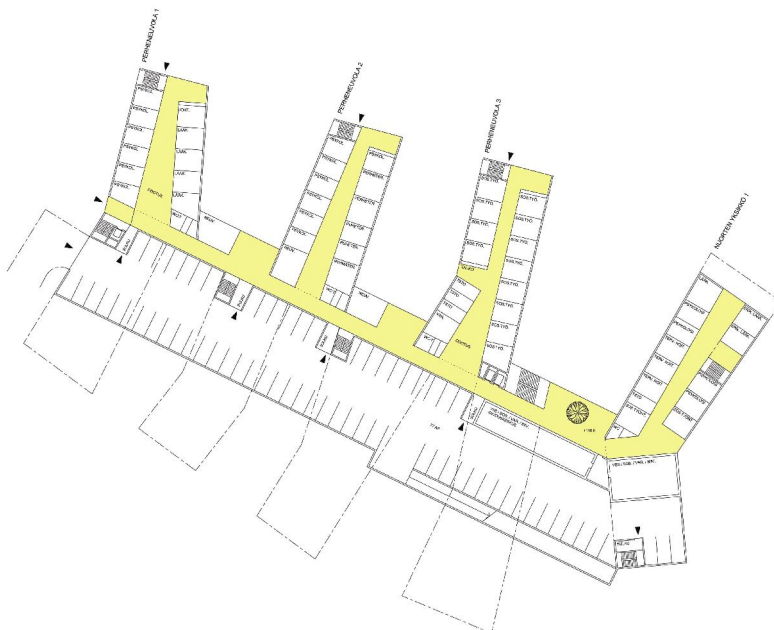
Arkkittehtitoimisto Sigge Oy



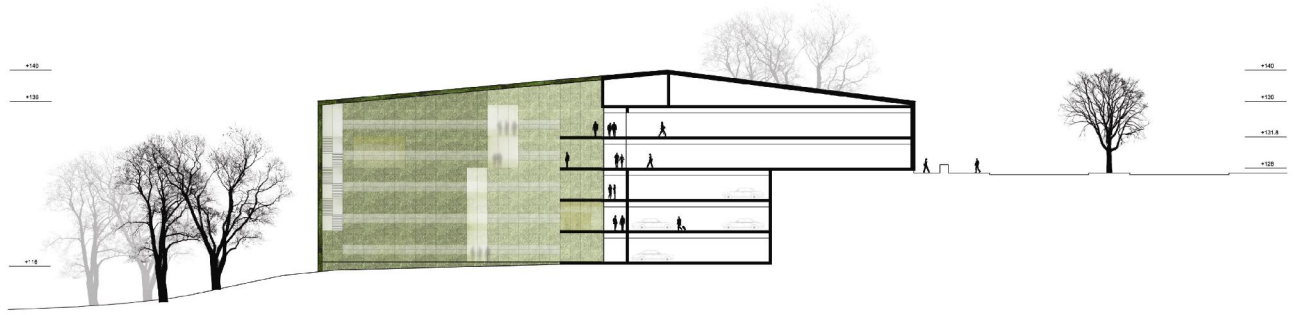
asemapiirros



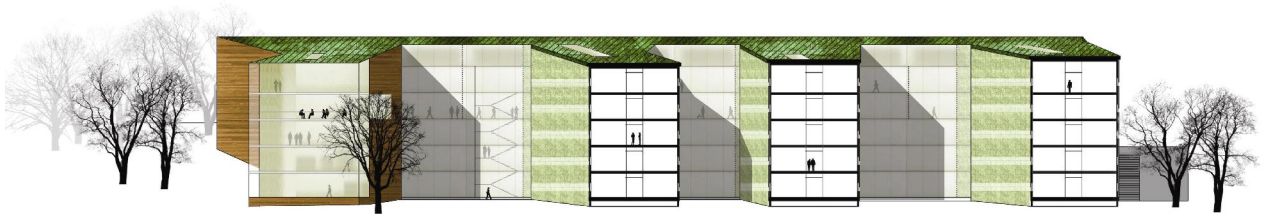
sisääntulokerros



alin kerros



leikkaus



pohjoiseen



Pirkankadulle



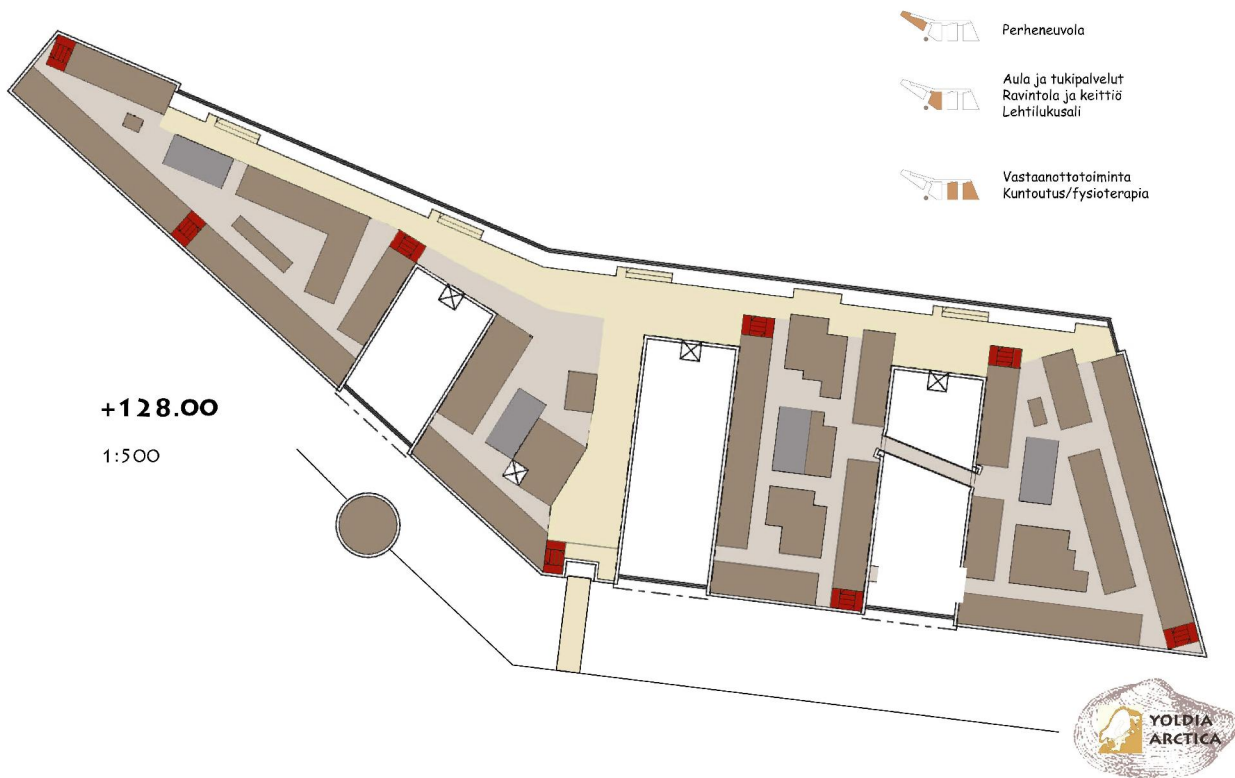
sisänäkymä

8) "Yoldia Arctica"

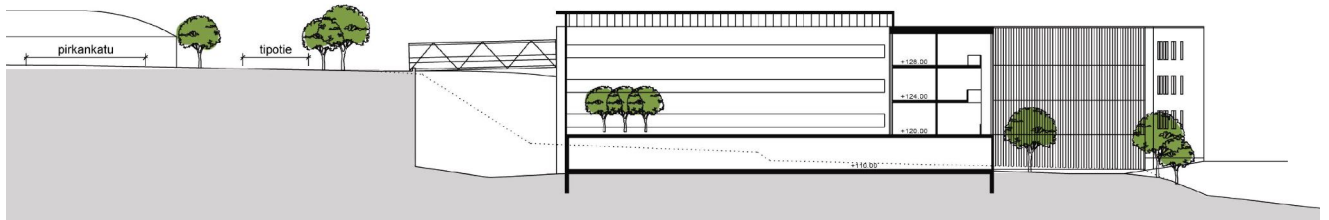
UKI-arkkitehdit Oy



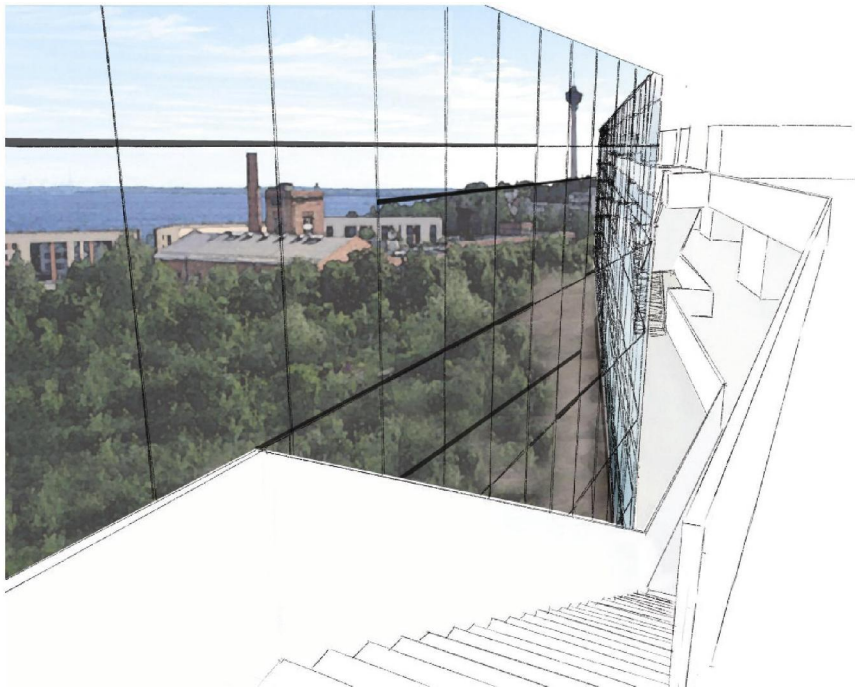
asemapiirros



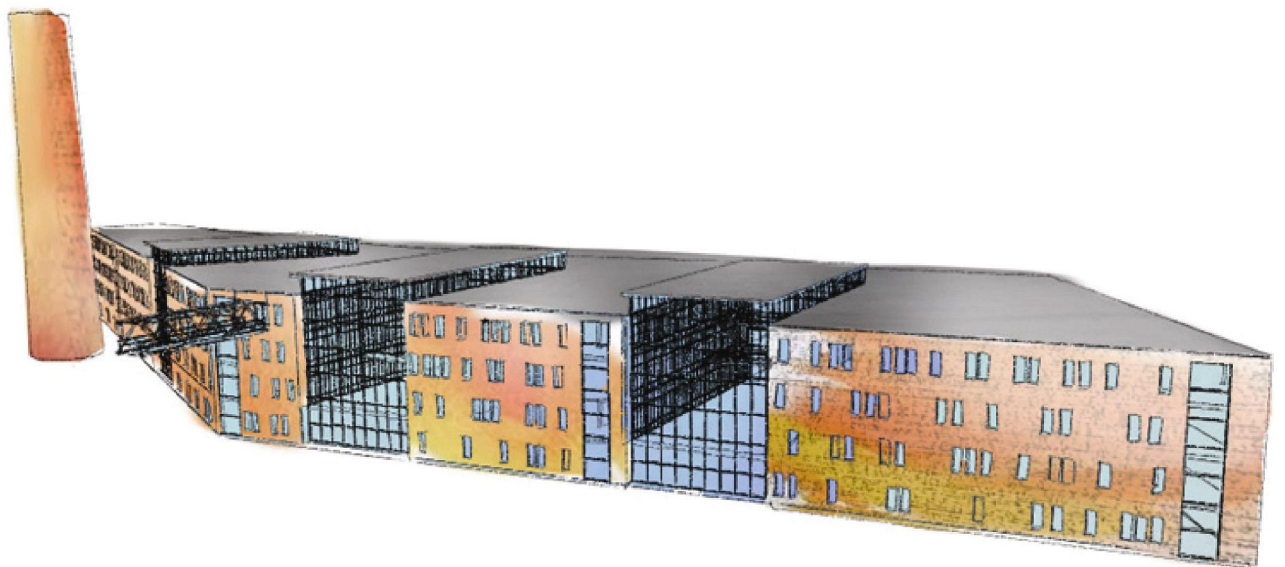
sisääntulokerros



leikkaus



sisänäkymä



lintuperspektiivi