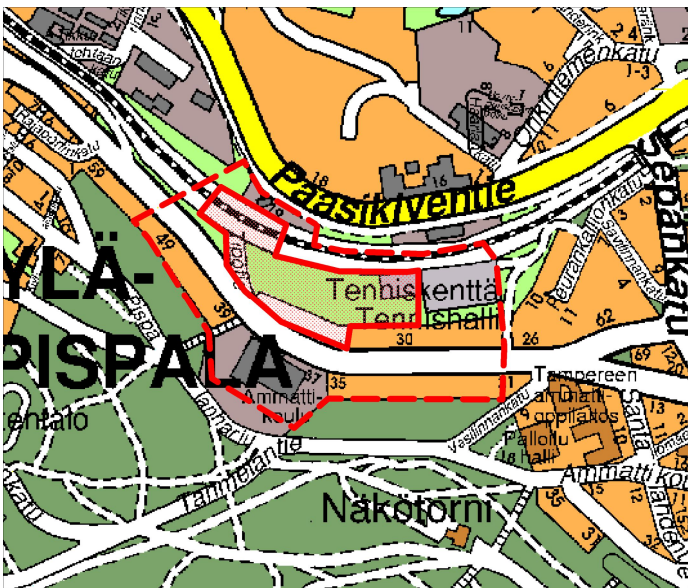




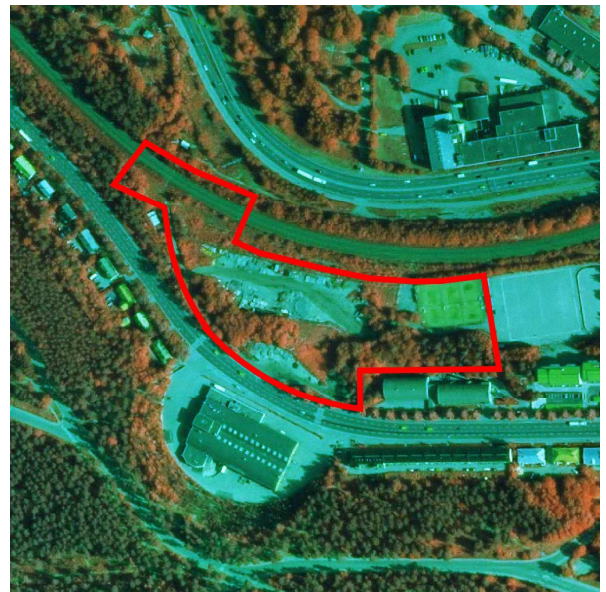
TAMPEREEN KAUPUNKI SUUNNITTELUPALVELUT

## Asemakaavan muutoksen osallistumis- ja arviointisuunnitelma 24.5.2007, tarkistettu 31.5.2010

PYSÄKÖINTIALUEEN MUUTTAMINEN YLEISEN RAKENNUKSEN TONTIKSI, IV-  
KAUPUNGINOSA (AMURI), PIRKANKATU 32, TIPOTIEN SOSIAALI- JA  
TERVEYSASEMA. KARTTA NRO 8177.



Kaava-alue lähivaikutusalueineen



Ilmakuva kaava-alueesta v. 2006

### Mikä osallistumis- ja arviointisuunnitelma on?

Osallistumis- ja arviointisuunnitelman (OAS) tarkoitus on määritelty Maankäyttö- ja rakennuslain 63 §:ssä mm. seuraavasti:

”Kaavaa laadittaessa tulee riittävän aikaisessa vaiheessa laatia kaavan tarkoitukseen ja merkitykseen nähden tarpeellinen suunnitelma osallistumis- ja vuorovaikutusmenettelyistä sekä kaavan vaikutusten arvioinnista. Kaavoituksen vireilletulosta tulee ilmoittaa sillä tavoin, että osallisilla on mahdollisuus saada tietoja kaavoituksen lähtökohdista ja osallistumis- ja arviointimenettelyistä.”

Tarkoituksena on kertoa, miksi kaava laaditaan, miten asia etenee ja missä vaiheessa siihen voi vaikuttaa.

### Aloite

Aloitteen asemakaavan muuttamiseksi on tehnyt Tampereen kaupungin Tilakeskus.

Dno YPA:7541/2006, pvm. 15.09.2006, verkkonumero 4009453

## **Suunnittelualue**

Suunnittelualue käsittää IV kaupunginosassa (Amuri) korttelissa 67 tontin nro 9, osan tontin pohjoispuolella olevaa Vesilinnanpuistoa sekä kaupunginosan VIII (Särkänniemi) liikennealuetta. Alue sijaitsee n. 2 km kaupungin ydinkeskustasta länteen osoitteessa Pirkankatu 32. Alue rajoittuu etelässä Pirkankatuun, lännessä Tipotiehen ja pohjoisessa sähköistettyyn Pohjanmaan rataan. Idässä aluetta rajaa korttelin 67 tontti nro 10, jolla sijaitsee kaksi kaarikattoista tennishallia. Pirkankadun eteläpuolella, suunnittelualueella vastapäätä, sijaitsee entinen liikennelaitoksen autovarikko, jotka ovat nyt Tampereen ammattiopiston käytössä.

Suunnittelualueella ei ole rakennuksia, mutta sen kautta kulkee maakaasuputki ja 110 kv voimalinjakaapeli. Alue on voimakkaasti pohjoiseen viettävä. Suuren korkeuseron ansiosta alueelta on näkymät Näsijärvelle.

## **Suunnittelun lähtökohdat**

Kaupunginvaltuuston v.1995 hyväksymässä keskustan osayleiskaavassa korttelin 67 tontti nro 9 on liikennealuetta. Vesilinnanpuisto on urheilu- ja virkistyspalvelujen aluetta ja alue on varattu urheilu- ja pallokenttien alueeksi. Koska keskustan osayleiskaava ei ole oikeusvaikutteinen, on alueesta laadittava yleiskaavallinen tarkastelu.

Korttelissa 67 tontilla nro 9 on voimassa 25.08.1999 vahvistunut asemakaava nro 7498. Sen mukaan alue on autopaikkojen korttelialuetta (LPA). Tontille saa sijoittaa korttelin VII-127-2 autopaikkoja. Tontin läpi kulkee maakaasuputki. Vesilinnanpuistossa on voimassa 15.08.1986 vahvistunut asemakaava nro 6404, jossa alue on urheilu- ja virkistyspalvelualue. Rautatien alueella on voimassa 11.1.1921 vahvistettu kaava nro -38.

## **Selvitykset**

Alue on pohjavesialuetta ja sijaitsee radonriskialueella. Insinööritoimisto Geotesti on tehnyt selvityksen maa-alueen pilaantuneisuudesta. Ramboll Finland Oy on tehnyt alueelle Riski- ja toimenpidekartoituksen. A-Insinöörit Oy on tehnyt tarkastelun Tipotien liittymämahdollisuuksista sekä meluselvityksen alueelta. Taratest Oy on tehnyt alueelle tärinä- ja runkomeluselvityksen. Alueelle on tehty hulevesiselvitys.

## **Asemakaavan tavoitteet**

Pyynikin sosiaali- ja terveysasema on suunniteltu rakennettavaksi Tampereen kaupungin länsilaidalle – kohtaan, jossa Pyynikin harju muuttuu Pispalan harjuksi ja keskusta Pispalan kaupunginosaksi. Juuri alueen kohdalla päättyy tiivis kaupunkirakenne ja avautuu avara näkymä Näsijärvelle.

Sosiaali- ja terveysasemarakennuksen pääarkkitehtisuunnittelijan löytämiseksi järjestettiin ideakilpailu Tilakeskuksen toimesta. Kilpailu järjestettiin rajoitettuna kilpailuna, johon osallistumishakemuksensa perusteella valittiin kahdeksan osanottajaa. Näistä valittiin ensimmäisen kilpailuvaiheen perusteella edelleen kolme ehdotusta jatkakilpailuun. Voittajaksi valittiin Arkkitehtitoimisto Sigge Oy ehdotuksellaan ”Ruoto”. Ideakilpailun arvosteluperusteita olivat mm. ratkaisun arkkitehtoniset, kaupunkikuvalliset ja toiminnalliset ominaisuudet, sekä kokonaistaloudellisuus.

Asemakaavoituksen tavoitteena on muodostaa tulevaa sosiaali- ja terveysasemaa varten tontti, johon käydyn kilpailun tilaohjelman mukainen rakennus voidaan sijoittaa.

Rakennukseen sijoittuvat sosiaali- ja terveyspalvelut ovat osa tämän toimialueen läntisen toimialueen palveluverkkoa. Palvelut sisältävät Pyynikin ja Pispalan lähipalveluita sekä kauempien läntisten alueiden kanssa yhteisiä palveluita. Näiden lisäksi rakennukseen

sijoittuu kaikkia tamperelaisia koskevia keskitettyjä palveluita, kuten esimerkiksi perhe- ja keskusneuvolapalvelut.

Suunnittelualue sijaitsee jyrkässä rinteessä ja kohdassa, jossa siltä vaaditaan korkeatasoista arkkitehtuuria. Valoisien toimitilojen rakentamisen suunnittelu jyrkkään rinteeseen tuo oman erikoisleimansa hankkeelle.

## **Osalliset**

Osallisia ovat:

- Kaupungin tilakeskus
- Lähivaikutusalueen naapurikiinteistöt
- Kaupungin eri toimialat: Kaupunkiympäristön kehittäminen (kaavatyön laatija) viranomaisyksikköineen, Kiinteistötoimi, Tampereen aluepelastuslaitos, kasvatus- ja opetustoimiala
- Kaupungin liikelaitokset: Tampereen Kaukolämpö Oy, Tampereen Sähköverkko Oy, Tampereen Vesi
- Gasum Oy
- Ratahallintokeskus, VR-Yhtymä
- Ely-keskus
- Muut ilmoituksensa mukaan

## **Tiedottaminen ja osallistumisen ja vuorovaikutuksen järjestäminen**

### **Aloituis**

Osallistumis- ja arviointisuunnitelma oli nähtävänä 24.5. – 15.6.2007 välisen ajan Palvelupiste Frenckellissä. Mahdolliset mielipiteet toimitettiin nähtävilläoloaikana os. Tampereen kaupunki, kirjaamo, PL 487, Tampere 33101, käyntiosoite Puutarhakatu 6, tai sähköpostitse [kirjaamo@tampere.fi](mailto:kirjaamo@tampere.fi). Kaavoituksen Internet-sivuilla osoitteessa <http://www.tampere.fi/kaupunkisuunnittelu/kaavoitus/kuulutukset> on nähtävänä kuulutus, osallistumis- ja arviointisuunnitelma. Tarkistettu osallistumis- ja arviointisuunnitelma (31.5.2010) on nähtävillä asemakaavaluonnoksen kanssa.

### **Valmisteluvaihe**

Kaavoitusviranomaisen osallistui järjestettävän ideakilpailun palkintolautakunnan työskentelyyn ja sai siitä aineistoa kaavan sisällön muotouttamiseen. Valmisteluvaiheessa järjestettiin myös neuvotteluja eri osapuolten kesken. Hankkeesta järjestettiin yleisötilaisuus.

### **Valmisteluvaiheen lausuntopyynnöt**

Asemakaavaluonnoksesta pyydetään lausunnot tahoilta, joiden toimialaa hanke koskee.

### **Asemakaavaehdotus**

Yhdyskuntalautakunta käsittelee laaditun ehdotuksen ja asettaa sen yleisesti nähtäville. Nähtävillä olosta julkaistaan sanomalehtikuulutus ja siitä tiedotetaan internetissä. Kaavoitusviranomaisen pyytää ehdotuksesta viranomaistahojen lausunnot (Aluepelastuslaitos, Ely-keskus, Ratahallintokeskus). Kartta ja asemakaavan selostus ovat nähtävänä palvelupisteessä, Frenckellinaukio 2 B ja kaavoitusyksikön internetsivuilla osoitteessa [www.tampere.fi/kaupunkisuunnittelu/kaavoitus](http://www.tampere.fi/kaupunkisuunnittelu/kaavoitus). Ehdotuksen selostuksesta selviää, miten jätetyt mielipiteet ovat vaikuttaneet suunnitteluun. Ehdotusta vastaan on mahdollista jättää muistutuksia ja ne käsitellään säädetyssä järjestyksessä.

### **Vaikutusten arviointi**

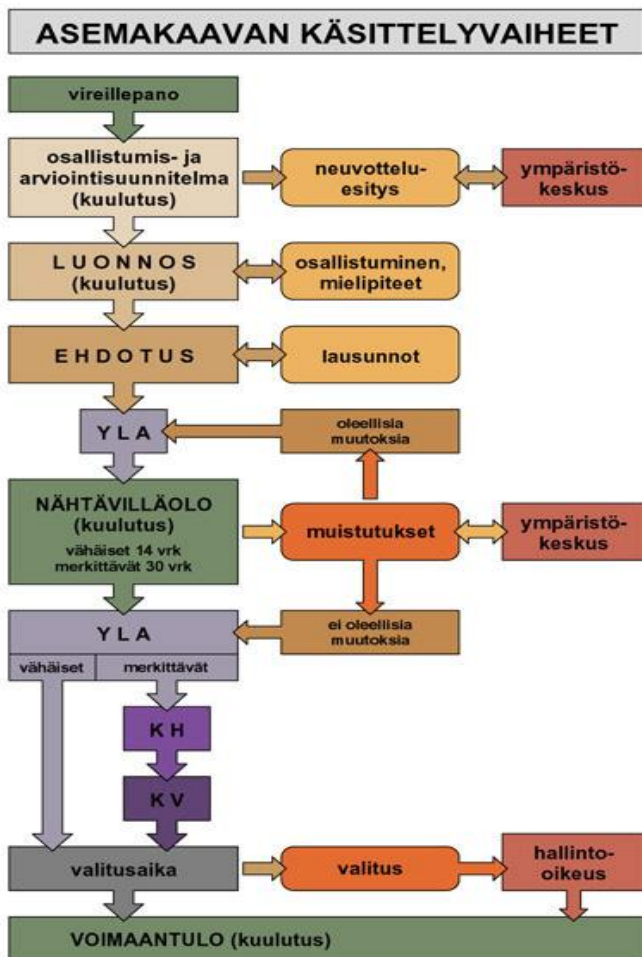
Kaavan vaikutusten arviointi tehdään asemakaavan muutoksen laatimisen yhteydessä. Suunnitelmasta arvioidaan vaikutukset:

- 1) ihmisten elinoloihin (sosiaaliset vaikutukset);
- 2) luonnonympäristöön;
- 2) yhdyskuntarakenteeseen, yhdyskuntatalouteen sekä liikenteeseen;
- 3) kaupunkikuvaan, maisemaan ja rakennettuun ympäristöön.

### Kaavan käsittelyvaiheet kaaviona ja asiasta päättäminen

Asiasta päättäminen kuuluu kaupunginvaltuuston toimivaltaan.

Oheisena kaavio asemakaavan käsittelyvaiheista, josta selviää, miten osallistumismahdollisuus jatkuu yhdyskuntalautakunnan käsittelyn jälkeen.



### Työn tilaaja / kaavoitusviranomainen

Tampereen kaupunki  
Kaupunkiympäristön kehittäminen /  
maankäytön suunnittelu  
arkkitehti Jouko Seppänen

### Kaavan laatija

Tampereen kaupunki  
Infratuotanto Liikelaitos  
Suunnittelupalvelut  
Yhdyskuntasuunnittelu

### asiaa hoitaa

arkkitehti  
Katariina Laine  
puh. (03) 5656 6230

### Aineiston esittely

Asiakaspalvelu  
Palvelupiste Frenckell  
Frenckellinaukio 2 B  
puh. (03) 5656 6700

### Mielipiteiden vastaanotto

Tampereen kaupunki  
kirjaamo  
PL 487, Tampere 33101