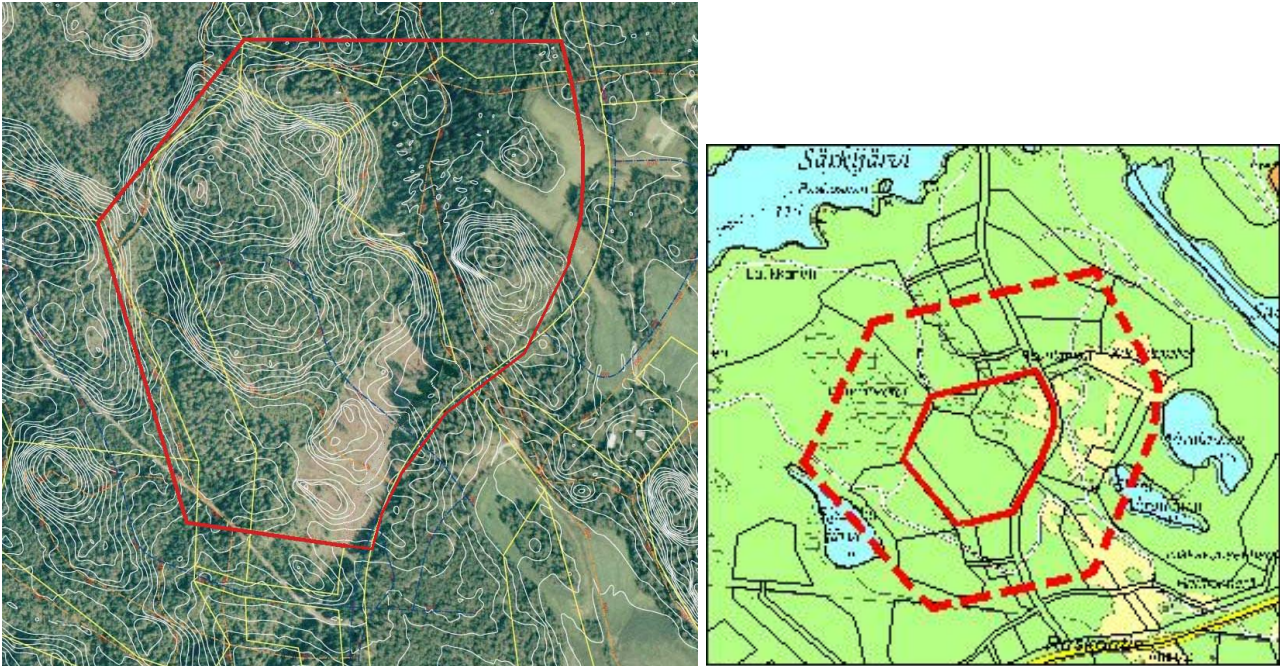


Asemakaavan osallistumis- ja arviointisuunnitelma 14.9.2006

VUORES, RIMMIN ASUINALUE JA LIIKUNTAPUISTOA. KARTTA NRO 8044.



Suunnittelualue-alue punaisella rajattuna ja osayleiskaavaan rajattuna. Punainen katkoviiva osoittaa lähivaikutusalueen

Mikä osallistumis- ja arviointisuunnitelma on?:

Osallistumis- ja arviointisuunnitelman (OAS) tarkoitus on määritelty Maankäyttö- ja rakennuslain 63 §:ssä mm. seuraavasti:

”Kaavaa laadittaessa tulee riittävän aikaisessa vaiheessa laatia kaavan tarkoitukseen ja merkitykseen nähden tarpeellinen suunnitelma osallistumis- ja vuorovaikutusmenettelyistä sekä kaavan vaikutusten arvioinnista.

Kaavoituksen vireille tulosta tulee ilmoittaa sillä tavoin, että osallisilla on mahdollisuus saada tietoja kaavoituksen lähtökohdista ja osallistumis- ja arviointimenettelyistä.”

Tarkoituksena on kertoa, miksi kaava laaditaan, miten asia etenee ja missä vaiheessa siihen voi vaikuttaa. Osallistumis- ja arviointisuunnitelmaa täydennetään tarvittaessa suunnittelutyön edetessä.

Kuka on osallinen?

Laki määrittelee (62 §) osallisiksi maanomistajat ja ne, joiden asumiseen, työntekoon tai muihin oloihin kaava saattaa huomattavasti vaikuttaa. Osallisia ovat myös viranomaiset ja yhteisöt, joiden toimialaa suunnittelussa käsitellään. Heille on kaavaa valmisteltaessa tiedotettava suunnittelun lähtökohdista, tavoitteista ja vaihtoehtoista niin, että heillä on mahdollisuus osallistua kaavan valmisteluun, arvioida kaavan vaikutuksia ja ilmaista kirjallisesti tai suullisesti mielipiteensä.

Aloite:

Asemakaava laaditaan Vuoreksen osayleiskaavan toteuttamiseksi. Tampereen ja Lempäälän yhteinen toimielin hyväksyi osayleiskaavan 17.11.2003 ja sen on ympäristöministeriö vahvistanut 28.1.2005. Osayleiskaavasta on valitettu Korkeimpaan hallinto-oikeuteen. Asemakaavoitus voidaan kuitenkin käynnistää ja kaavaehdotus hyväksyä nykyisten yleispiirteisten kaavojen ja yleiskaavatasoisten selvitysten perusteella jo ennen kuin Vuoreksen osayleiskaava on saanut lainvoiman.

Dno:YPA:6860/611/2006. Terp verkkonro 4006607

Vireilletulo: Osallistumis- ja arviointisuunnitelma 14.9.2006.

Suunnittelualue:

Alue sijaitsee n. 8 km kaupungin keskustasta etelään. Suunnittelualue sijoittuu Vuoreksen tulevan keskustan pohjoisosaan ja välittömään yhteyteen Vuoreskeskuksen yläkaupunginosaksi Vuoreksen puistokadun länsipuolelle. Suunnittelualue käsittää noin 10 ha suuruisen maastorakenteeltaan voimakaspiirteisen ja jyrkkärinteisen Rimmin selännekumpareen, joka kaavoitetaan pääosin asuinalueeksi, minkä lisäksi urheilutoiminnoille ja virkistykselle on varattu noin 12 ha suuruinen liikuntapuisto. Kaavoitettavan alueen kokonaispinta-ala on 22 ha. Alue on rakentamatonta metsää ja peltoa. Suunnittelualueella mäkialueiden maapohja on kovaa, tiivistä ja kivistä moreenia tai kalliota joita ympäröivät pehmeiköt maalajeinaan savi, siltti tai turve. Alueella ei ole rakennuksia. Rimminkorventie suunnittelualueen länsipuolella palvelee osaa Särkijärven etelärannan loma-asutuksesta.

Asemakaavoitettava alue rajoittuu itä-kaakossa suunniteltuun Vuoreksen puistokatuun, etelälounaispuoleltaan metsälain mukaiseen tervaleppäkorpeen, lännessä tulevaan Koukkujärven asuinalueeseen, luoteessa Rimminsuohon ja pohjoisessa tulevaan Rimminkorven asuinalueeseen. Asemakaavoitettavan alueen läheisyydessä ja osin sen kautta kulkee ulkoilureittejä.

Suunnittelun lähtökohdat, kaavatilanne ja tehdyt sekä tehtävät selvitykset

Suunnittelun lähtökohtana on Vuoreksen osayleiskaava. Maakuntavaltuuston 9.3.2005 hyväksymän ja ympäristöministeriössä vahvistettavana olevan maakuntakaavan aluevaraukset ovat yhdenmukaisia Vuoreksen osayleiskaavan kanssa. Koska osayleiskaava ja maakuntakaava eivät ole vielä lainvoimaisia, suunnittelussa otetaan huomioon voimassa oleva seutukaava sekä alueelta tehdyt yleiskaavatasoiset selvitykset. Pirkanmaan 3. seutukaava on vahvistettu ympäristöministeriössä 6.6.1997 ja sen mukaan kaava-alue on pääosin taajamatoimintojen aluetta.

Vuoreksen osayleiskaavassa suunnittelualueelle on osoitettu kerrostalovaltainen asuinalue AK-7, jonka mukaan alue varataan kerrostaloille, joihin on sijoitettava vähintään 70 % alueen kerrosalasta. Alueelle voidaan rakentaa myös asuinympäristöön soveltuvia työtiloja. Alue on tarkoitettu rakennettavaksi likimäärin 0,50 - 0,80 tonttitehokkuudella keskimäärin kolmesta viiteen kerroksisena. Alueelle on osoitettu myös urheilu- ja virkistyspalvelujen alue VU-3. Alue varataan urheilu- ja virkistystoimintaa varten. Alueella sallitaan urheilu- ja virkistystoimintaa palvelevien rakennusten, rakennelmien, laitteiden ja kenttien rakentaminen. Maisemaa muuttava maanrakennustyö, puiden kaataminen tai muut näihin verrattavat toimenpiteet ovat luvanvaraisia kuten MRL:n 128 §:ssä on säädetty.

Vuoreksen osayleiskaavassa alueen läpi on merkitty kevyen liikenteen pääreitit ja ulkoilureitit. Alue rajoittuu itäisiltä osiltaan Vuoreksen puistokatuun, jolla on koko matkaltaan meluntorjuntatarve. Suunnittelualue rajoittuu tervaleppäkorpeen, joka on luonnon

monimuotoisuuden kannalta erityisen arvokas alue (luo-1), jolla maisemaa muuttava maanrakennustyö, puiden kaataminen tai muut näihin verrattavat toimenpiteet ovat luvanvaraisia kuten MRL:n 128 §:ssä on säädetty.

Vuoreksessa rakennettujen alueiden hulevesiä pyritään käsittelemään mahdollisimman paljon niiden syntyalueilla ja alueen vesitase pyritään säilyttämään. Asemakaavasuunnittelun yhteydessä tehtävässä hulevesisuunnitelmassa selvitetään alueen hydrologiset ominaisuudet ja erilaisten rakentamistapojen vaikutukset pohjaveden laatuun, pintavesien valuntaan sekä ohjeistetaan tarpeen mukaan hulevesien imeyttämistä, viivyttämistä ja alueelta poisjohtamista. Virkistysalueiden ja virkistysreittien, luonnon arvojen säilyttämisen, hulevesien käsittelyn ja rakennettujen osa-alueiden vihersuunnittelu kytketään asemakaavasuunnitteluun. Suunnittelualueella tehdään tarkentavia maastokairauksia.

Yleiskaavatasoisia selvityksiä ovat mm.:

Koipijärvi-Vuoreksen alueen maisemaselvitys(1998)

Vuoreksen osayleiskaava-alueen luontoselvitys (2000)

Vuoreksen osayleiskaavatyön liikenteelliset tarkastelut.

Muut selvitykset:

Kallioperän rakennettavuus ja väestösuojaselvitys Vuoreksen keskusta-alueella (2006)

Saanio & Riekkola

Meluselvitys Vuoreksen puistokadun kaavoituksen yhteydessä, Ramboll Oy (2006)

Vuoreksen alueen raideliikenneselvitys (2001),

Vuoreksen teknisen huollon yleissuunnitelma (2004)

Vuoreksen alueen kaupallinen suunnitelma 16.12.2003, Tuomas Santasalo Ky.

Vuoreksen maisemallinen yleissuunnitelma, Näkymä Oy (2005)

Vuoreksen taideohjelma (2006)

Vuoreksen julkisten palvelujen mitoitus (2006)

Selvityksiä tarkennetaan tarvittaessa.

Asemakaavan tavoitteet:

Kaavoituksen tavoitteena on Vuoreksen osayleiskaavan toteuttaminen mäkimaastoisella Rimmin asuinalueella ja liikuntapuistoksi varatulla alueella. Tiiviissä kaupunkirakenteessa ja voimakasrinteisessä maastossa alueen profiili ja maiseman merkitys sekä virkistysalueiden laatu on otettava huomioon. Tavoitteena on, että lähiluonto muodostaa tärkeän osan asumisviihtyvyyttä (luontokokemus, metsän tuntu, kaunis maisema ja hiljaisuus).

Liikuntapuiston maisemallisesti ja liikenteellisesti keskeisen sijainnin vuoksi alueella on odotusarvoja sekä rajattujen urheilullisten suorituspaikkojen että vapaamman virkistyskäytön suhteen. Suunnittelun tavoitteena on luoda liikuntapuistosta hallittu maisema-arkkitehtoninen kokonaisuus luontevaksi osaksi viherakselia. Tärkeätä on ottaa suunnittelussa myös huomioon se, että liikuntapuistoon sijoittuu pysäköintiä v:n 2011 asuntomessujen aikana.

Haasteellisella Rimmin asuinalueella tutkitaan II-V –kerroksisten rakennusten sovittamista rinnemaastoon maaston korkeuseroja hyödyntäen. Kaavoituksella pyritään luomaan mahdollisuudet omaleimaisen arkkitehtuurin ja kaupunkimaisen miljööön muodostamiselle eri rakennusmuotoja yhdistellen. Tavoitteena on myös edistää asukkaiden tarpeista lähtevien, monipuolisten asumisratkaisujen syntymistä. Rakennusten ensimmäiset ja ylimmät kerrokset voivat olla erilaisia ja pysäköinti rinnemaastoon sovitettua tai rakenteellista, mahdollisesti kallioresursseja hyödyntävää. Tavoitteena on tutkia mm. tilallisuutta katutiloissa ja kortteleissa historiallisten kaupunkien esimerkein ja samalla julkisten ulko- ja sisätilojen

sijoittamista ja pienten palvelujen mahdollistamista sekä esteettömien reittien suunnittelua haastavampien oikopolkujen ohella. Tiesyhteys nykyiselle loma-asutukselle turvataan. Keskeisiä kysymyksiä rinnealueilla ovat rinteiden jyrkkyys suhteessa kerrosten määrään ja kaavoitettavaan rakennusoikeuteen, liikkumisesteettömyysvaatimukset rakennuksissa ja asuinympäristössä, liikenteen ratkaisut ja pysäköinnin järjestäminen, hulevedet, huolto- ja pelastusliikenteen toteuttaminen, geotekniset kysymykset kuten rinteiden stabiliteetti ja rakentamisen kustannukset yleensä. Osallisten tavoitteet otetaan huomioon mahdollisuuksien mukaan suunnittelun edetessä.

Osalliset:

Kaava-alueen ja siihen rajoittuvan alueen maanomistajat
 Kaavan lähivaikutusalueen asukkaat ja yritykset
 Kaupungin eri toimialat
 Pirkanmaan ympäristökeskus
 Pirkanmaan liitto
 Lempäälän kunta
 Tampereen Ympäristönsuojeluyhdistys ry
 Pirkanmaan luonnonsuojelupiiri
 Hervanta-Seura ry
 Muut ilmoituksensa mukaan

Tiedottaminen ja osallistumisen ja vuorovaikutuksen järjestäminen

Aloitukset

Työssä on mukana ohjausryhmä, joka kokoontuu määräajoin ja johon kuuluu pääasiassa tilaajia. Osallistumis- ja arviointisuunnitelma Vuoreksen Rimmin asemakaavoituksen aloittamisesta kuulutetaan nähtäväksi mielipiteiden saamista varten **14.9.- 5.10.2006** väliseksi ajaksi Palvelupiste Frenckellissä, Frenckellinaukio 2 B. Kuulutus ja laadittu osallistumis- ja arviointisuunnitelma on nähtävillä kaavoituksen internet-sivuilla osoitteessa <http://www.tampere.fi/kaupunkisuunnittelu/kaavoitus/kuulutukset/> sekä <http://www.vuores.fi/>. Osallisilla ja muilla kuntalaisilla on mahdollisuus antaa palautetta osallistumis- ja arviointisuunnitelmasta. Mielipiteet tulee toimittaa nähtävillä oloaikana yhdyskuntapalveluiden kirjaamoon, PL 487, Tampere 33101, käyntiosoite Frenckellinaukio 2 B tai sähköpostitse ypa.kirjaamo@tampere.fi. Osallistumis- ja arviointisuunnitelmaa täydennetään tarvittaessa suunnittelun edetessä.

Osallistumis- ja arviointisuunnitelma lähetetään sen nähtävillä oloaikana tiedossa oleville osallisille. Tavoitteena on, että osalliset ja muut kiinnostuneet saavat tietoa suunnittelun etenemisestä ja tuovat valmisteluun näkemyksiään ja kehittämisehdotuksiaan. Saaduista perustiedoista ja mielipiteistä laaditaan yhteenveto.

Pirkanmaan ympäristökeskuksen kanssa järjestetään työneuvotteluita suunnittelun kuluessa.

Valmisteluvaihe

Valmisteluvaiheessa laaditaan kaksi vaihtoehtoa sekä katujen yleissuunnitelmaluonnokset, jotka asetetaan nähtävillä mielipiteiden saamista varten ja siitä ilmoitetaan kuulutuksella. Vaihtoehtoista pyydetään lausunnot asianomaisilta kaupungin toimialoilta. Saadut mielipiteet ja lausunnot muodostavat osallisten tavoitteen, joka kirjataan selostukseen tai vastineluetteluun. Ohjausryhmä tarkentaa tavoitteita saadun palautteen pohjalta ja valitsee vaihtoehdon kaavoituksen pohjaksi.

Lausuntopyynnöt luonnoksesta

Valitusta vaihtoehdosta laaditaan asemakaavaluonnos ja katusuunnitelmaehdotukset. Ohjausryhmä päättää, tarvitaanko vielä esim. ulkopuolisen konsultin laatimaa vaikutusten arviointia joltakin osa-alueelta. Suunnitelmat ovat yhtä aikaa nähtävillä ja niistä pyydetään lausunnot asianomaisilta kaupungin toimialoilta. Lausuntopyyntöön liitetään mahdollisesti tarkistettu osallistumis- ja arviointisuunnitelma.

Asemakaavaehdotuksen käsittely

Luonnos viimeistellään muokataan lopulliseksi asemakaavaehdotukseksi. Yhdyskuntalautakunta käsittelee ehdotuksen ja asettaa sen yleisesti nähtäville. Nähtävillä olosta julkaistaan sanomalehtikuulutus ja siitä tiedotetaan internetissä. Kartta ja asemakaavan selostus ovat nähtävänä palvelupisteessä, Frenckellinaukio 2 B ja kaavoitusyksikön internet-sivuilla: <http://www.tampere.fi/kaupunkisuunnittelu/kaavoitus>. Ehdotuksen selostuksesta selviää, miten jätetyt mielipiteet ovat vaikuttaneet suunnitteluun. Ehdotusta vastaan on mahdollista jättää muistutuksia ja ne käsitellään säädetyssä järjestyksessä. Viranomaislausunnot pyytää tilaaja.

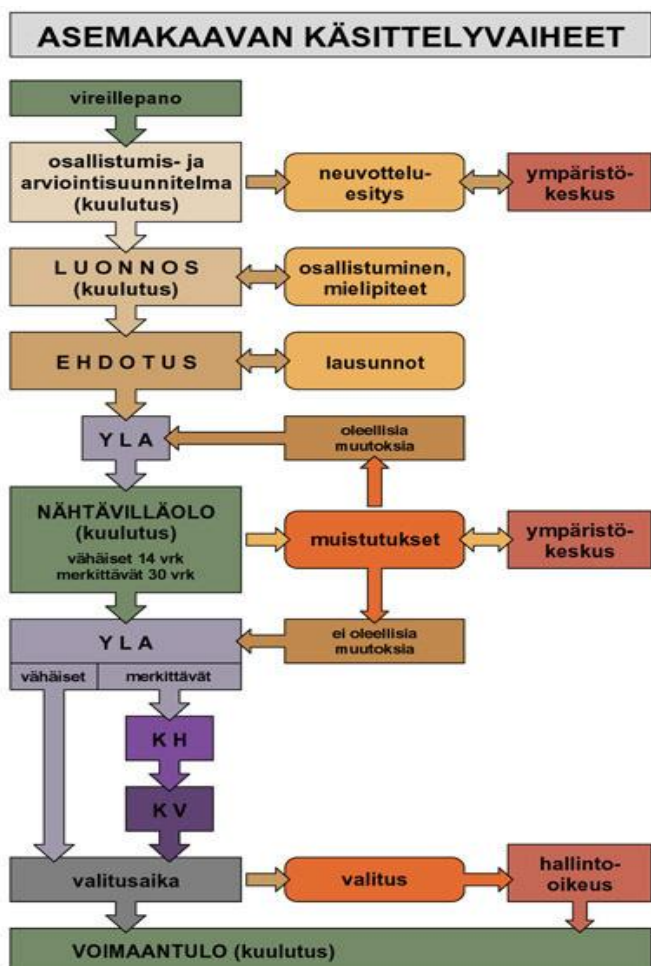
Vaikutusten arviointi:

Suunnittelun eri vaiheissa arvioidaan vaikutukset mm.:

- 1) luonnonympäristöön ja maisemaan, kasvillisuuteen, eläimiin, vesisuhteisiin sekä
- 2) vaikutukset yhdyskuntatalouteen ja yhdyskuntarakenteeseen,
- 3) vaikutukset ihmiseen eli sosiaaliset elinolot, virkistysmahdollisuudet, palvelujen saatavuus, ympäristön turvallisuus ja viihtyisyys sekä liikenteelliset ja kaupunkikuvalliset vaikutukset

Kaavan käsittelyvaiheet kaaviona ja asiasta päättäminen:

Asiasta päättäminen kuuluu kaupunginvaltuuston toimivaltaan. Oheisena kaavio asemakaavan käsittelyvaiheista, josta selviää miten osallistumismahdollisuus jatkuu ympäristölautakunnan käsittelyn jälkeen.



Työn tilaaja/kaavoitusviranomainen

Tampereen kaupunki,
Yhdyskuntapalvelut/kaupunkisuunnittelu
asemakaava-arkkitehti Sakari Leinonen

Kaavan laatija

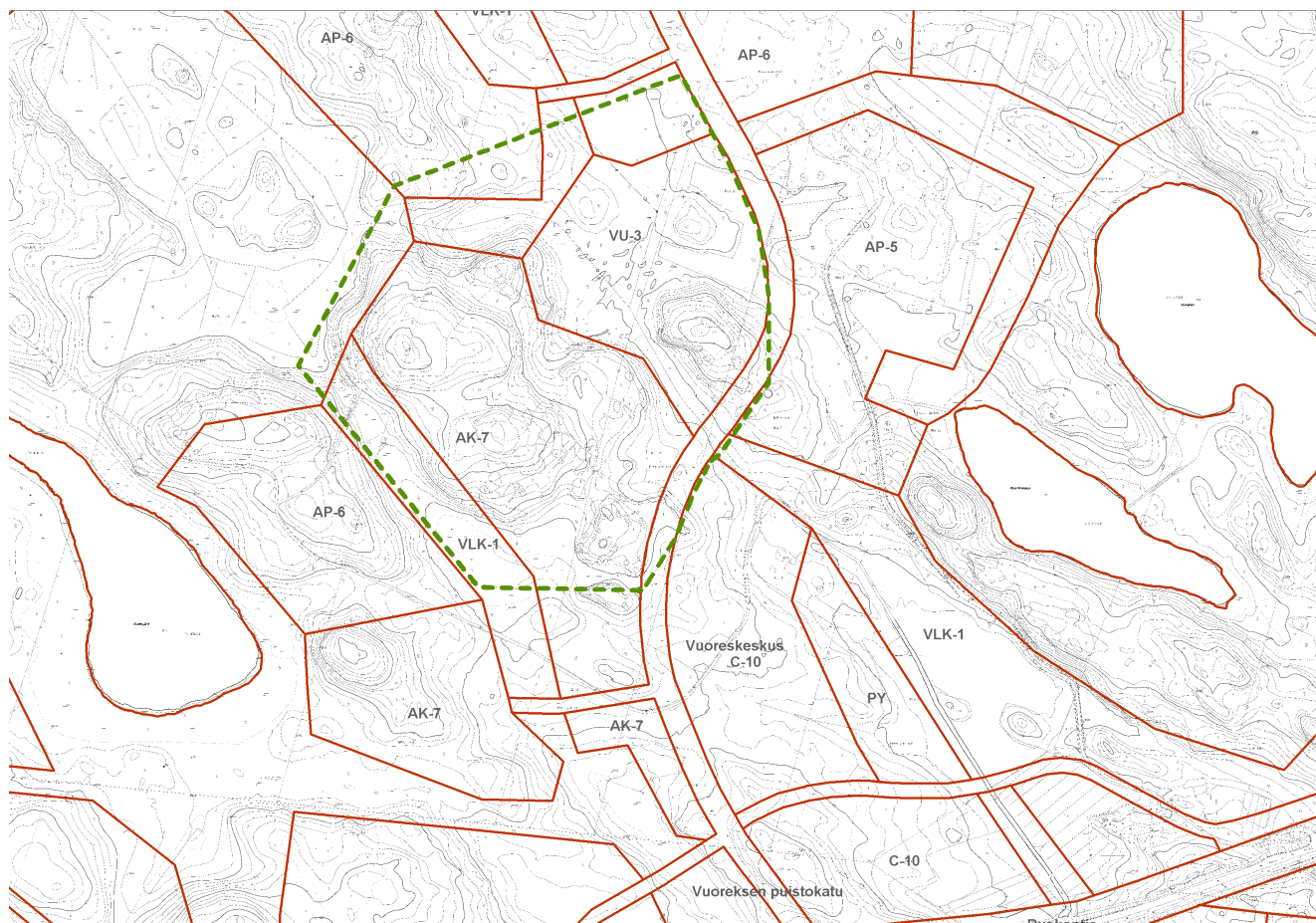
Tampereen kaupunki
Yhdyskuntapalvelut/suunnittelupalvelut
Asemakaavoitus
Asiaa hoitaa arkkitehti Tiina Leppänen
p. 020 716 5831

Aineiston esittely

Asiakaspalvelu, Palvelupiste Frenckell
Frenckellinaukio 2 B
p. 020 716 6700

Mielipiteiden vastaanotto

Yhdyskuntapalveluiden kirjaamo
PL 487, Tampere 33101
käyntiosoite: Frenckellinaukio 2 B
ypa.kirjaamo@tampere.fi

Ote pohjakartasta, suunnittelualue rajattu vihreällä katkoviivalla**Suunnittelualueen rajaus ilmapuvaan**

VUORES, Rimmin asuinalue ja liikuntapuistoa. Kartta nro 8044.

Mielipiteitä ja ehdotuksia suunnittelusta (voit merkitä ajatuksiasi myös kartalle):

Nimistöä, paikallistietoa tai muuta mielenkiintoista alueesta:

Päivämäärä ja vastaajan nimi:
Osoite ja puhelinnumero:

Palautusosoite: Tampereen kaupungin yhdyskuntapalvelujen kirjaamo
PL 487, 33101 Tampere, käyntiosoite Frenckellinaukio 2 B tai
sähköpostitse ypa.kirjaamo@tampere.fi.

Asemakaavan osallistumis- ja arviointisuunnitelma 14.9.2006, tarkistettu 30.10.2007

VUORES, RIMMIN ASUINALUE JA LIIKUNTAPUISTO. KARTTA NRO 8044.



Kaava-alue lähivaikutusalueineen.



Ortokuva v. 2006 kaava-alueesta.

Mikä osallistumis- ja arviointisuunnitelma on?:

Osallistumis- ja arviointisuunnitelman (OAS) tarkoitus on määritelty Maankäyttö- ja rakennuslain 63 §:ssä mm. seuraavasti:

”Kaavaa laadittaessa tulee riittävän aikaisessa vaiheessa laatia kaavan tarkoitukseen ja merkitykseen nähden tarpeellinen suunnitelma osallistumis- ja vuorovaikutusmenettelyistä sekä kaavan vaikutusten arvioinnista. Kaavoituksen vireille tulosta tulee ilmoittaa sillä tavoin, että osallisilla on mahdollisuus saada tietoja kaavoituksen lähtökohdista ja osallistumis- ja arviointimenettelyistä.” Tarkoituksena on kertoa, miksi kaava laaditaan, miten asia etenee ja missä vaiheessa siihen voi vaikuttaa. Osallistumis- ja arviointisuunnitelmaa täydennetään tarvittaessa suunnittelutyön edetessä.

Kuka on osallinen?

Laki määrittelee (62 §) osallisiksi maanomistajat ja ne, joiden asumiseen, työntekoon tai muihin oloihin kaava saattaa huomattavasti vaikuttaa. Osallisia ovat myös viranomaiset ja yhteisöt, joiden toimialaa suunnittelussa käsitellään. Heille on kaavaa valmisteltaessa tiedotettava suunnittelun lähtökohdista, tavoitteista ja vaihtoehtoista niin, että heillä on mahdollisuus osallistua kaavan valmisteluun, arvioida kaavan vaikutuksia ja ilmaista kirjallisesti tai suullisesti mielipiteensä.

Aloite:

Asemakaava sisältyy Tampereen kaupungin asemakaavoitusohjelmaan 2007 – 2009. Se laaditaan Vuoreksen osayleiskaavan toteuttamiseksi.

Dno:YPA:6860/611/2006. Verkkonumero 4006607

Suunnittelualue:

Alue sijaitsee n. 8 km kaupungin keskustasta etelään ja rajautuu tulevan Vuoreskeskuksen pohjoisosaan. Alue on 19 ha rakentamatonta metsää ja peltoa. Suunnittelualue käsittää mäkimaaostaisen selänteen länsiosassa ja itäosan alavamman alueen. Mäkialueiden maapohja on kovaa, tiivistä ja kivistä moreenia tai kalliota, joita ympäröivät pehmeiköt maalajeinaan savi, siltti tai turve. Alueella ei ole rakennuksia. Asemakaavoitettava alue rajoittuu etelä-lounaispuoleltaan rehevään suohon, jossa sijaitsee metsälain mukainen tervaleppäkorpi ja luoteessa Rimminsuohon. Rimminkorventie suunnittelualueen länsipuolella palvelee osaa Särkijärven etelärannan loma-asutuksesta. Suunnittelualue on kaupungin omistuksessa

Suunnittelun lähtökohdat.

Maakuntakaava

Valtioneuvosto on vahvistanut 29.3.2007 Pirkanmaan 1. maakuntakaavan. Maakuntakaava tulee voimaan ja noudatettavaksi ennen kuin se on saanut lainvoiman. Samalla voimassa oleva Pirkanmaan 3. seutukaava kumoutuu.

Maakuntakaavassa suunnittelualue on osoitettu taajamatoimintojen alueena, jolla on viheryhteystarve.

Vuoreksen osayleiskaava: (Liite 1)

Tampereen ja Lempäälän yhteinen toimielin hyväksyi Vuoreksen osayleiskaavan 17.11.2003. Ympäristöministeriö on vahvistanut osayleiskaavan 28.1.2005 lukuun ottamatta yhtä Suolijärven länsipuolella olevaa asuntoalueen osaa. Korkeimman hallinto-oikeuden päätöksellä 27.9.2006 osayleiskaava on saanut lainvoiman.

Osayleiskaavassa suunnittelualueelle on osoitettu kerrostalovaltainen asuinalue (AK-7). Alue varataan kerrostaloille, joihin on sijoitettava vähintään 70 % alueen kerrosalasta. Alueelle voidaan rakentaa myös asuinympäristöön soveltuvia työtiloja. Alue on tarkoitettu rakennettavaksi likimäärin 0,50 - 0,80 tonttitehokkuudella keskimäärin kolmesta viiteen kerroksisena. Lisäksi alueelle on osoitettu urheilu- ja virkistyspalvelujen alue (VU-3) ja kaupunkipuistoksi varattu lähivirkistysalue (VLK-1). Alueen läpi on merkitty kevyen liikenteen pääreitit ja ulkoilureitit. Alue rajoittuu itäisiltä osiltaan Vuoreksen puistokatualueeseen jolla on kokomatkalta meluntorjunta tarve. Tervaleppäkorpi kaava-alueen lounaispuolella on osoitettu luonnon monimuotoisuuden kannalta erityisen arvokkaaksi alueeksi (luo-1).

Asemakaavat:

Suunnittelualueella ei ole voimassaolevaa asemakaavaa. Suunnittelualueen eteläpuolella on Vuoreskeskus, jonka asemakaavaluonnoksen (nro 8160) yhdyskuntalautakunta hyväksyi 19.6.2007. Asemakaavaluonnoksen pohjalta laaditaan parhaillaan Vuoreskeskuksen länsiosa (nro 8036) joka rajautuu suunnittelualueen etelärajaan. Suunnittelualueen itärajan muodostaa 13.12.2006 valtuuston hyväksymän Vuoreksen puistokadun kaava-alue (nro 8080) ja lisäksi idässä on vireillä Virolaisen asemakaavaan (nro 8037).

Selvitykset ja suunnitelmat:

Koipijärvi-Vuoreksen alueen maisemaselvitys(1998)

Vuoreksen osayleiskaava-alueen luontoselvitys (2000)

Vuoreksen maisemallinen yleissuunnitelma, Näkymä Oy (2005)

Kallioperän rakennettavuus ja väestösuojaselvitys Vuoreksen keskusta-alueella (2006)

Saanio & Riekkola

Meluselvitys Vuoreksen puistokadun kaavoituksen yhteydessä, Ramboll Oy (2006)

Vuoreksen laatutaso-ohjeet julkisille ja korttelialueille (2006)

Vuoreksen lepakkokartoitusraportti (2006)

Vuoreksen taideohjelma (2006) ja Vuoreksen taideohjelma, hankesuunnitelma, FreiZimmer (2007)

Vuoreksen alueen massatalouden yleissuunnitelma; Ramboll (2007)

Vuoreksen asuntomessualueen eliöstö- ja biotoppiselvitys, Treen kaupunki, Kari Korte (2007)

Vuoreksen alueen valaistuksen yleissuunnitelma, Sito (2007)

Vuoreksen vesihuollon yleissuunnitelman päivitys, Suunnittelukeskus Oy (2007)

Liikuntapuiston osalle on tekeillä yleissuunnitelma Pöyry Environment Oy toimesta (2007). Alueen katu- ja hulevesisuunnitelmat laaditaan asemakaavasuunnittelun yhteydessä. Lisäksi tehdään Vuoreksen puistokadun liikennemeluselvityksen päivitys liikuntapuiston kohdalla.

Suunnittelun tavoitteet:

Vuoreksen osayleiskaavan mukaan suunnittelualueelle osoitetaan alueet asumista sekä alueet urheilu- ja virkistys toimintaa varten. Kerrosalatavoitteena on noin 35 000 k-m², mikä vastaa noin 800 asukasta.

Rimmin asuinalueesta pyritään muodostamaan kaupunkirakenteellinen kokonaisuus, joka tukeutuu Vuoreskeskukseen. Suunnittelussa hyödynnetään alueen maasto-olosuhteita ja huomioidaan merkittävät luontoarvot. Kaupunkirakenteessa tavoitellaan omaleimaista kaupunkikuvaa ja mittakaavaltaan hallittua asuinmiljöötä sekä luodaan edellytyksiä monipuoliselle asuntotarjonnalle ja asuntojen hallintajakaumalle. Hulevedet käsitellään alueellisesti ennen purkamista vesistöön.

Tavoite on luoda Liikuntapuistosta toimiva kokonaisuus, joka liittyy luontevaksi osaksi viherverkostoa. Liikuntapuisto tulee kehittää Vuoreksen liikunnallinen keskus, joka tarjoaa monipuoliset toimintamahdollisuudet urheiluun, virkistymiseen ja vapaa-ajan viettoon kaikille ikäryhmille.

Asemakaavan vaikutusten arviointi:

Asemakaavasta tehdään vaikutusten arviointi.

Arvioinnissa tarkastellaan mm.

- alueen asemaa Vuoreksen kokonaisrakenteessa ja sen liittymistä nykyiseen ja tulevaan ympäröivään kaupunkirakenteeseen
- alueen rakentamisen vaikutusta maisemaan ja luonnonympäristöön, erityisesti rakentamisen sovitusta maastoon
- hulevesien hallintaa
- katu- ja kevyen liikenteen verkon toimivuutta ja turvallisuutta
- kaupunkikuvallisia laatutekijöitä mm. rakentamisen mittakaavaa, katunäkymiä, katutilojen muodostusta
- asuinkorttelien viihtyisyyttä sekä asumis- ja hallintamuotojen monipuolisuutta ja palvelujen saatavuutta
- alueen vaiheittaista toteutusta ja infrastruktuurin kustannuksia

Osalliset:

Kaava-alueen ja siihen rajoittuvan alueen maanomistajat

Kaavan vaikutusalueen asukkaat ja yritykset

Kaupungin eri toimialat: kaupunkiympäristön kehittäminen, viranomaispalvelut, Tampereen aluepelastuslaitos, kiinteistötoimi, Tampereen Sähköverkko, Tampereen Vesi

Elisa Oyj, Telia Sonera Finland Oyj

Pirkanmaan ympäristökeskus
Pirkanmaan liitto
Lempäälän kunta
Tampereen Ympäristönsuojeluyhdistys ry
Pirkanmaan luonnonsuojelupiiri
Tampereen hervantalaiset ry
Hervanta-Seura ry
Hervannanmaan perinneyhdistys ry
Messukylän kalastuskunta / osakaskunta
Särkijärven yhdistys ry
Muut ilmoituksensa mukaan.

Tiedottaminen ja osallistumisen ja vuorovaikutuksen järjestäminen

Aloitus

Osallistumis- ja arviointisuunnitelma Vuoreksen Rimmin asemakaavoituksen aloittamisesta kuulutettiin nähtäväksi mielipiteiden saamista varten 14.9.- 5.10.2006 väliseksi ajaksi Palvelupiste Frenckellissä, Frenckellinaukio 2 B. Kuulutus ja laadittu osallistumis- ja arviointisuunnitelma oli nähtävillä kaavoituksen internet-sivuilla osoitteessa <http://www.tampere.fi/kaupunkisuunnittelu/kaavoitus/kuulutukset/> sekä <http://www.vuores.fi/>.

Osallistumis- ja arviointisuunnitelma lähetettiin sen nähtävillä oloaikana osallisille. Kirjallisia mielipiteitä jätettiin kolme. Lisäksi osallisiksi ilmoittautuivat Messukylän kalastuskunta / osakaskunta ja Särkijärven yhdistys ry.

Pirkanmaan ympäristökeskuksen kanssa pidettiin työneuvottelu.

Valmisteluvaihe

Suunnittelutyötä ohjaa hanketta varten perustettu ohjausryhmä, johon kuuluvat kaupungin eri toimialojen tilaajaorganisaation edustajat sekä kaavahankkeen suunnittelijat.

Rimmin ja liikuntapuiston alueelle on laadittu kaksi asemakaavaluonnosvaihtoehtoa sekä niihin katujen yleissuunnitelmaluonnokset. Asemakaavaluonnosvaihtoehdot oheismateriaaleineen ja tarkistettu osallistumis- ja arviointisuunnitelma asetetaan nähtäville mielipiteiden saamista varten 9.11 – 30.11.2007 väliseksi ajaksi Palvelupiste Frenckellissä, Frenckellinaukio 2 B ja Hervannan kirjastossa, Insinöörinkatu 38. Mielipiteet tulee toimittaa nähtävillä oloaikana yhdyskuntapalveluiden kirjaamoon, PL 487, Tampere 33101, käyntiosoite Frenckellinaukio 2 B tai sähköpostitse kirjaamo@tampere.fi
Asemakaavaluonnokset esitellään yleisötilaisuudessa torstaina 15.11.2007, kello 18.00 – 20.00 palvelupiste Frenckellissä, Frenckellinaukio 2 B. Ilmoitus nähtävilläolosta ja yleisötilaisuudesta on sanomalehdissä ja kaavoituksen Internet-sivuilla osoitteessa <http://www.tampere.fi/kaupunkisuunnittelu/kaavoitus/kuulutukset/> sekä <http://www.vuores.fi/>
Asemakaavaluonnosvaihtoehdoista pyydetään lausunnot kaupungin eri toimialoilta ja viranomaistahoilta. Lausuntopyyntöön liitetään tarkistettu osallistumis- ja arviointisuunnitelma. Saadut mielipiteet ja lausunnot käsitellään ja ne otetaan mahdollisuuksien mukaan huomioon kaavassa.

Lausuntopyyntöt luonnoksesta

Asemakaava valmistellaan nk. kumppanuuskaavoituksena ohjausryhmän valitseman luonnosvaihtoehdon pohjalta. Suunnittelutyön aikana järjestetään tarvittaessa työneuvotteluja mm. Pirkanmaan ympäristökeskuksen kanssa.

Asemakaavaluonnos asetetaan nähtäville mielipiteiden saamista varten ja siitä ilmoitetaan kuulutuksella. Nähtävilläolosta ilmoitetaan kaupungin ilmoituslehdissä. Asemakaavaluonnos lähetetään osallisille mahdollisten mielipiteiden ja lausuntojen saamista varten. Saadut mielipiteet ja lausunnot kirjataan selostukseen tai vastineluetteloon ja niihin laaditaan vastineet, josta selviää aiheuttavatko ne muutoksia suunnitelmaan.

Asemakaavaehdotus

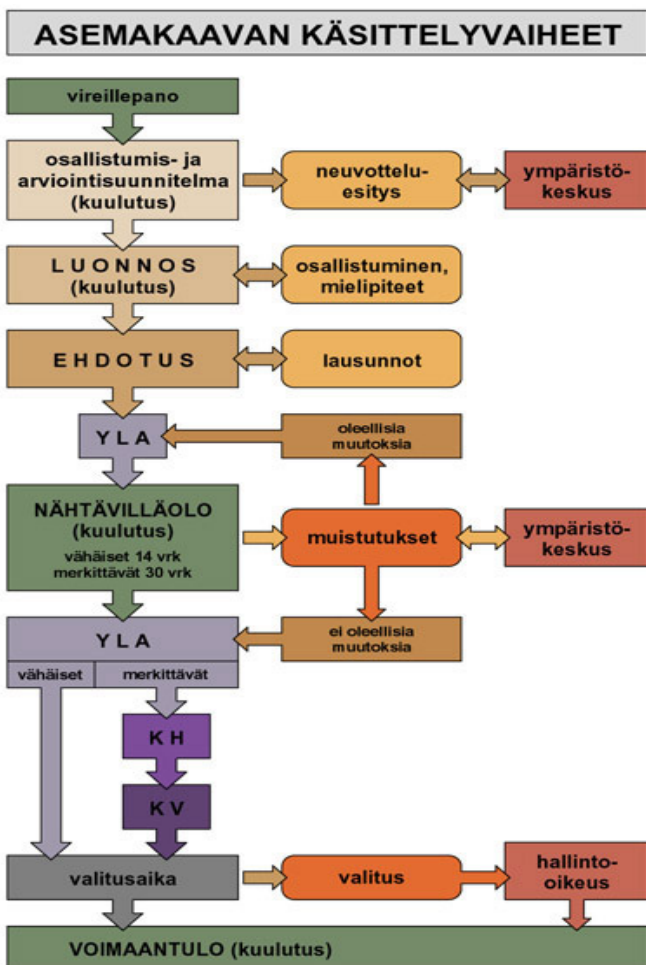
Yhdyskuntalautakunta käsittelee ehdotuksen ja asettaa sen yleisesti nähtäville. Nähtävillä olosta julkaistaan sanomalehtikuulutus ja siitä tiedotetaan Internetissä.

Kaavoitusviranomaisen pyytää tarvittavat viranomaislausunnot.

Kartat oheismateriaaleineen ja asemakaavan selostus ovat nähtävänä palvelupisteessä, osoitteessa Frenckellinaukio 2 B sekä suunnittelupalveluiden Internet-sivuilla osoitteessa <http://www.tampere.fi/kaupunkisuunnittelu/kaavoitus> ja <http://www.vuores.fi/>. Ehdotuksen selostuksesta selviää, miten jätetyt mielipiteet ovat vaikuttaneet suunnitteluun. Ehdotuksesta on mahdollista jättää muistutuksia ja ne käsitellään säädetyssä järjestyksessä.

Kaavan käsittelyvaiheet kaaviona ja asiasta päättäminen:

Asiasta päättäminen kuuluu kaupunginvaltuuston toimivaltaan. Oheisena kaavio asemakaavan käsittelyvaiheista, josta selviää miten osallistumismahdollisuus jatkuu ympäristölautakunnan käsittelyn jälkeen.



Työn tilaaja/kaavoitusviranomainen

Tampereen kaupunki,
Yhdyskuntapalvelut/kaupunkisuunnittelu
asemakaava-arkkitehti Sakari Leinonen

Kaavan laatija

Tampereen kaupunki
Suunnittelupalvelut/
Asemakaavasuunnittelu
asiaa hoitaa
arkkitehti Matti Jääskeläinen
p. (03) 5656 5597

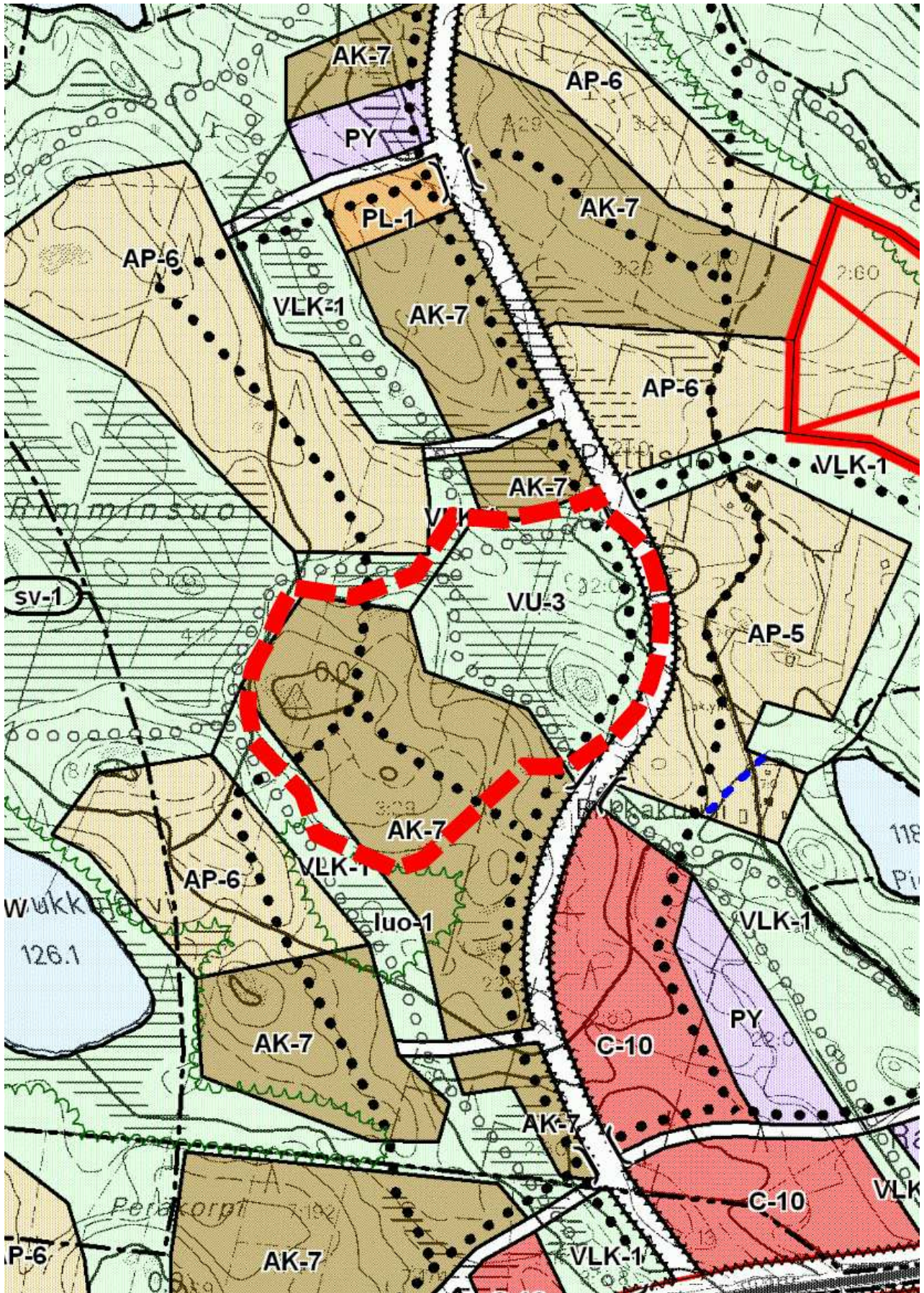
Aineiston esittely

Asiakaspalvelu, Palvelupiste Frenckell
Frenckellinaukio 2 B
p. (03) 5656 6700

Mielipiteiden vastaanotto

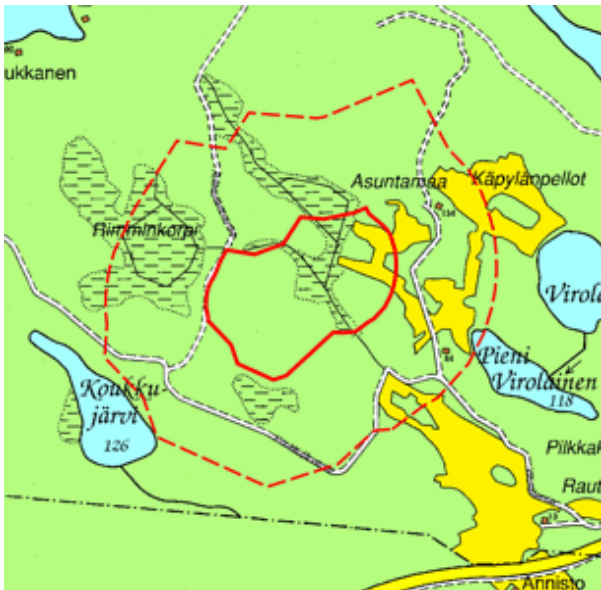
Kirjaamo
PL 487, Tampere 33101
käyntiosoite: Frenckellinaukio 2 B
kirjaamo@tampere.fi
Dno:YPA:6860/611/2006
Kaava nro: 8044

Vuoreksen Osayleiskaava



Asemakaavan osallistumis- ja arviointisuunnitelma 14.9.2006, tarkistettu 30.10.2007 ja 7.8.2008

VUORES, RIMMIN ASUINALUE JA LIIKUNTAPUISTO. KARTTA NRO 8044.



Kaava-alue lähivaikutusalueineen.



Ortokuva v. 2006 kaava-alueesta.

Mikä osallistumis- ja arviointisuunnitelma on?:

Osallistumis- ja arviointisuunnitelman (OAS) tarkoitus on määritelty Maankäyttö- ja rakennuslain 63 §:ssä mm. seuraavasti:

”Kaavaa laadittaessa tulee riittävän aikaisessa vaiheessa laatia kaavan tarkoitukseen ja merkitykseen nähden tarpeellinen suunnitelma osallistumis- ja vuorovaikutusmenettelyistä sekä kaavan vaikutusten arvioinnista. Kaavoituksen vireille tulosta tulee ilmoittaa sillä tavoin, että osallisilla on mahdollisuus saada tietoja kaavoituksen lähtökohdista ja osallistumis- ja arviointimenettelyistä.” Tarkoituksena on kertoa, miksi kaava laaditaan, miten asia etenee ja missä vaiheessa siihen voi vaikuttaa. Osallistumis- ja arviointisuunnitelmaa täydennetään tarvittaessa suunnittelutyön edetessä.

Kuka on osallinen?

Laki määrittelee (62 §) osallisiksi maanomistajat ja ne, joiden asumiseen, työntekoon tai muihin oloihin kaava saattaa huomattavasti vaikuttaa. Osallisia ovat myös viranomaiset ja yhteisöt, joiden toimialaa suunnittelussa käsitellään. Heille on kaavaa valmisteltaessa tiedotettava suunnittelun lähtökohdista, tavoitteista ja vaihtoehtoista niin, että heillä on mahdollisuus osallistua kaavan valmisteluun, arvioida kaavan vaikutuksia ja ilmaista kirjallisesti tai suullisesti mielipiteensä.

Aloite:

Asemakaava sisältyy Tampereen kaupungin asemakaavoitusohjelmaan 2007 – 2009. Se laaditaan Vuoreksen osayleiskaavan toteuttamiseksi.

Dno:YPA:6860/611/2006. Verkkonumero 4009964

Suunnittelualue:

Alue sijaitsee n. 8 km kaupungin keskustasta etelään ja rajautuu tulevan Vuoreskeskuksen pohjoisosaan. Alue on 19 ha rakentamatonta metsää ja peltoa. Suunnittelualue käsittää mäkimaaastaisen selänteen länsiosassa ja itäosan alavamman alueen. Mäkialueiden maapohja on kovaa, tiivistä ja kivistä moreenia tai kalliota, joita ympäröivät pehmeiköt maalajeinaan savi, siltti tai turve. Alueella ei ole rakennuksia. Asemakaavoitettava alue rajoittuu etelälounaispuoleltaan rehevään suohon, jossa sijaitsee metsälain mukainen tervaleppäkorpi ja luoteessa Rimminsuohon. Rimminkorventie suunnittelualueen länsipuolella palvelee osaa Särkijärven etelärannan loma-asutuksesta. Suunnittelualue on kaupungin omistuksessa

Suunnittelun lähtökohdat.

Maakuntakaava

Valtioneuvosto on vahvistanut 29.3.2007 Pirkanmaan 1. maakuntakaavan. Maakuntakaava tulee voimaan ja noudatettavaksi ennen kuin se on saanut lainvoiman. Samalla voimassa oleva Pirkanmaan 3. seutukaava kumoutuu.

Maakuntakaavassa suunnittelualue on osoitettu taajamatoimintojen alueena, jolla on viher- yhteystarve.

Vuoreksen osayleiskaava: (Liite 1)

Tampereen ja Lempäälän yhteinen toimielin hyväksyi Vuoreksen osayleiskaavan 17.11.2003. Ympäristöministeriö on vahvistanut osayleiskaavan 28.1.2005 lukuun ottamatta yhtä Suolijärven länsipuolella olevaa asuntoalueen osaa. Korkeimman hallinto-oikeuden päätöksellä 27.9.2006 osayleiskaava on saanut lainvoiman.

Osayleiskaavassa suunnittelualueelle on osoitettu kerrostalovaltainen asuinalue (AK-7). Alue varataan kerrostaloille, joihin on sijoitettava vähintään 70 % alueen kerrosalasta. Alueelle voidaan rakentaa myös asuinympäristöön soveltuvia työtiloja. Alue on tarkoitettu rakennettavaksi likimäärin 0,50 - 0,80 tonttitehokkuudella keskimäärin kolmesta viiteen kerroksisena. Lisäksi alueelle on osoitettu urheilu- ja virkistyspalvelujen alue (VU-3) ja kaupunkipuistoksi varattu lähivirkistysalue (VLK-1). Alueen läpi on merkitty kevyen liikenteen pääreitit ja ulkoilureitit. Alue rajoittuu itäisiltä osiltaan Vuoreksen puistokatualueeseen jolla on kokomatkalta meluntorjunta tarve. Tervaleppäkorpi kaava-alueen lounaispuolella on osoitettu luonnon monimuotoisuuden kannalta erityisen arvokkaaksi alueeksi (luo-1).

Asemakaavat:

Suunnittelualueella ei ole voimassaolevaa asemakaavaa. Suunnittelualueen eteläpuolella on Vuoreskeskus, jonka asemakaavaluonnoksen (nro 8160) yhdyskuntalautakunta hyväksyi 19.6.2007. Asemakaavaluonnoksen pohjalta laaditaan parhaillaan Vuoreskeskuksen länsiosa (nro 8036) joka rajautuu suunnittelualueen etelärajaan. Suunnittelualueen itärajan muodostaa 13.12.2006 valtuuston hyväksymän Vuoreksen puistokadun kaava-alue (nro 8080) ja lisäksi idässä on vireillä Virolaisen asemakaavaan (nro 8037).

Selvitykset ja suunnitelmat:

Koipijärvi-Vuoreksen alueen maisemaselvitys(1998)

Vuoreksen osayleiskaava-alueen luontoselvitys (2000)

Vuoreksen maisemallinen yleissuunnitelma, Näkymä Oy (2005)

Kallioperän rakennettavuus ja väestösuojaselvitys Vuoreksen keskusta-alueella (2006) Saario & Riekkola

Meluselvitys Vuoreksen puistokadun kaavoituksen yhteydessä, Ramboll Oy (2006)

Vuoreksen laatutaso-ohjeet julkisille ja korttelialueille (2006)

Vuoreksen lepakkokartoitusraportti (2006)

Vuoreksen taideohjelma (2006) ja Vuoreksen taideohjelma, hankesuunnitelma, FreiZimmer (2007)
 Vuoreksen alueen massatalouden yleissuunnitelma; Ramboll (2007)
 Vuoreksen asuntomessualueen eliöstö- ja biotoppiselvitys, Treen kaupunki, Kari Korte (2007)
 Vuoreksen alueen valaistuksen yleissuunnitelma, Sito (2007)
 Vuoreksen vesihuollon yleissuunnitelman päivitys, Suunnittelukeskus Oy (2007)
 Liikuntapuiston yleissuunnitelma, Pöyry Environment Oy (2007)
 Rimmin asemakaava-alueen hulevesien hallinnan yleissuunnitelma (luonnos); FCG Planeko Oy (19.8.2008)

Alueen katu- ja hulevesisuunnitelmat laaditaan asemakaavasuunnittelun yhteydessä. Lisäksi tehdään Vuoreksen puistokadun liikennemeluselvityksen päivitys liikuntapuiston kohdalla.

Suunnittelun tavoitteet:

Vuoreksen osayleiskaavan mukaan suunnittelualueelle osoitetaan alueet asumista sekä alueet urheilu- ja virkistys toimintaa varten. Kerrosalatavoitteena on noin 35 000 k-m², mikä vastaa noin 800 asukasta.

Rimmin asuinalueesta pyritään muodostamaan kaupunkirakenteellinen kokonaisuus, joka tukeutuu Vuoreskeskukseen. Suunnittelussa hyödynnetään alueen maasto-olosuhteita ja huomioidaan merkittävät luontoarvot. Kaupunkirakenteessa tavoitellaan omaleimaista kaupunkikuvaa ja mittakaavaltaan hallittua asuinmiljöötä sekä luodaan edellytyksiä monipuoliselle asuntotarjonnalle ja asuntojen hallintajakaumalle. Hulevedet käsitellään alueellisesti ennen purkamista vesistöön.

Tavoite on luoda Liikuntapuistosta toimiva kokonaisuus, joka liittyy luontevaksi osaksi viherverkostoa. Liikuntapuisto tulee kehitellä Vuoreksen liikunnallinen keskus, joka tarjoaa monipuoliset toimintamahdollisuudet urheiluun, virkistymiseen ja vapaa-ajan viettoon kaikille ikäryhmille.

Asemakaavan vaikutusten arviointi:

Asemakaavasta tehdään vaikutusten arviointi.

Arvioinnissa tarkastellaan mm.

- alueen asemaa Vuoreksen kokonaisrakenteessa ja sen liittymistä nykyiseen ja tulevaan ympäröivään kaupunkirakenteeseen
- alueen rakentamisen vaikutusta maisemaan ja luonnonympäristöön, erityisesti rakentamisen sovitus maastoon
- hulevesien hallintaa
- katu- ja kevyen liikenteen verkon toimivuutta ja turvallisuutta
- kaupunkikuvallisia laatutekijöitä mm. rakentamisen mittakaavaa, katunäkymiä, katutilojen muodostusta
- asuinkorttelien viihtyisyyttä sekä asumis- ja hallintamuotojen monipuolisuutta ja palvelujen saatavuutta
- alueen vaiheittaista toteutusta ja infrastruktuurin kustannuksia

Osalliset:

Kaava-alueen ja siihen rajoittuvan alueen maanomistajat

Kaavan vaikutusalueen asukkaat ja yritykset

Kaupungin eri toimialat: kaupunkiympäristön kehittäminen, viranomaispalvelut, Tampereen aluepelastuslaitos, kiinteistötoimi, Tampereen Sähköverkko, Tampereen Vesi

Elisa Oyj, Telia Sonera Finland Oyj

Pirkanmaan ympäristökeskus

Pirkanmaan liitto
 Lempäälän kunta
 Tampereen Ympäristönsuojeluyhdistys ry
 Pirkanmaan luonnonsuojelupiiri
 Tampereen hervantalaiset ry
 Hervanta-Seura ry
 Hervannanmaan perinneyhdistys ry
 Messukylän kalastuskunta / osakaskunta
 Särkijärven yhdistys ry
 Muut ilmoituksensa mukaan.

Tiedottaminen ja osallistumisen ja vuorovaikutuksen järjestäminen

Aloitukset

Osallistumis- ja arviointisuunnitelma Vuoreksen Rimmin asemakaavoituksen aloittamisesta kuulutettiin nähtäväksi mielipiteiden saamista varten 14.9.- 5.10.2006 väliseksi ajaksi Palvelupiste Frenckellissä, Frenckellinaukio 2 B. Kuulutus ja laadittu osallistumis- ja arviointisuunnitelma oli nähtävillä kaavoituksen internet-sivuilla osoitteessa <http://www.tampere.fi/kaupunkisuunnittelu/kaavoitus/kuulutukset/> sekä <http://www.vuores.fi/>.

Osallistumis- ja arviointisuunnitelma lähetettiin sen nähtävillä oloaikana osallisille. Kirjallisia mielipiteitä jätettiin kolme. Lisäksi osallisiksi ilmoittautuivat Messukylän kalastuskunta / osakaskunta ja Särkijärven yhdistys ry.

Pirkanmaan ympäristökeskuksen kanssa pidettiin työneuvottelu.

Valmisteluvaihe

Suunnittelutyötä ohjaa hanketta varten perustettu ohjausryhmä, johon kuuluvat kaupungin eri toimialojen tilaajaorganisaation edustajat sekä kaavahankkeen suunnittelijat.

Rimmin ja liikuntapuiston alueelle on laadittu kaksi asemakaavaluonnosvaihtoehtoa sekä niihin katujen yleissuunnitelmaluonnokset.

Asemakaavaluonnosvaihtoehdot oheismateriaaleineen ja tarkistettu osallistumis- ja arviointisuunnitelma asetettiin nähtäville mielipiteiden saamista varten 9.11 – 30.11.2007 väliseksi ajaksi Palvelupiste Frenckellissä, Frenckellinaukio 2 B ja Hervannan kirjastossa, Insinöörinkatu 38. Asiasta järjestettiin yleisötilaisuus 15.11.2007 palvelupiste Frenckellissä, Frenckellinaukio 2 B. Ilmoitus nähtävilläolosta ja yleisötilaisuudesta oli sanomalehdissä ja kaavoituksen Internet-sivuilla.

Asemakaavaluonnosvaihtoehdoista pyydettiin lausunnot kaupungin eri toimialoilta ja viranomaistahoilta. Asiasta jätettiin neljä mielipidettä ja neljä lausuntoa.

Pirkanmaan Ympäristökeskuksen kanssa pidettiin työneuvottelu 14.11.2007.

Lausuntopyynnöt luonnoksesta

Asemakaavaluonnos on laadittu ohjausryhmän valitseman luonnosvaihtoehdon pohjalta. Asemakaava valmistellaan Suunnittelupalveluiden työnä.

Asemakaavaluonnos ja tarkistettu osallistumis- ja arviointisuunnitelma asetetaan nähtäville mielipiteiden saamista varten 29.8. – 19.9.2008 väliseksi ajaksi Palvelupiste Frenckellissä, Frenckellinaukio 2 B ja Hervannan kirjastossa, Insinöörinkatu 38. Mielipiteet tulee toimittaa

nähtävillä oloaikana kirjaamoon, PL 487, Tampere 33101, käyntiosoite Puutarhakatu 6 tai sähköpostitse kirjaamo@tampere.fi
 Avoimien ovien yleisötilaisuus pidetään 11.9.2008, kello 17.30 – 19.30 palvelupiste Frenckellissä, Frenckellinaukio 2B. Nähtävilläolosta ja avointen ovien yleisötilaisuudesta ilmoitetaan kuulutuksella kaupungin ilmoituslehdissä ja kaavoituksen Internet-sivuilla osoitteessa <http://www.tampere.fi/kaupunkisuunnittelu/kaavoitus/kuulutukset/> sekä <http://www.vuores.fi/>

Asemakaavaluonnoksesta pyydetään lausunnot kaupungin eri toimialoilta ja viranomaistoimilta. Lausuntopyyntöön liitetään tarkistettu osallistumis- ja arviointisuunnitelma (7.8.2008). Saadut mielipiteet ja lausunnot kirjataan selostukseen tai vastineluetteloon ja niihin laaditaan vastineet, josta selviää aiheuttavatko ne muutoksia suunnitelmaan.

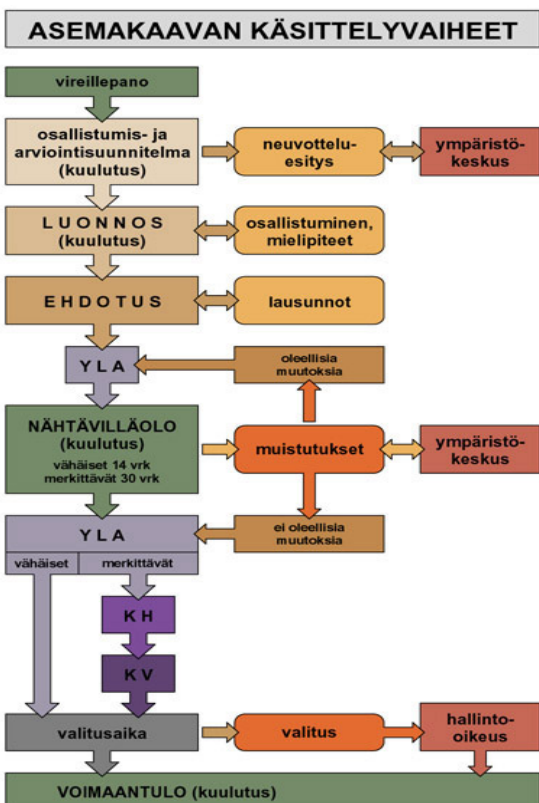
Asemakaavaehdotus

Yhdyskuntalautakunta käsittelee ehdotuksen ja asettaa sen yleisesti nähtäville. Nähtävillä olosta julkaistaan sanomalehtikuulutus ja siitä tiedotetaan Internetissä. Kaavoitusviranomaisen pyytää tarvittavat viranomaislausunnot.

Kartat oheismateriaaleineen ja asemakaavan selostus ovat nähtävänä palvelupisteessä, osoitteessa Frenckellinaukio 2 B sekä suunnittelupalveluiden Internet-sivuilla osoitteessa <http://www.tampere.fi/kaupunkisuunnittelu/kaavoitus> ja <http://www.vuores.fi/>. Ehdotuksen selostuksesta selviää, miten jätetyt mielipiteet ovat vaikuttaneet suunnitteluun. Ehdotuksesta on mahdollista jättää muistutuksia ja ne käsitellään säädetyssä järjestyksessä.

Kaavan käsittelyvaiheet kaaviona ja asiasta päättäminen:

Asiasta päättäminen kuuluu kaupunginvaltuuston toimivaltaan. Oheisena kaavio asemakaavan käsittelyvaiheista, josta selviää miten osallistumismahdollisuus jatkuu ympäristölautakunnan käsittelyn jälkeen.



Työn tilaaja/kaavoitusviranomainen

Vuores-projekti, projektijohtaja Pertti Tamminen / Tampereen kaupunki, kaupunkiympäristön kehittäminen / kaupunkisuunnittelu asemakaava-arkkitehti Sakari Leinonen

Kaavan laatija

Tampereen kaupunki
 Suunnittelupalvelut/
 Asemakaavasuunnittelu
 arkkitehti Matti Jääskeläinen
 p. (03) 5656 5597

Aineiston esittely

Asiakaspalvelu, Palvelupiste Frenckell
 Frenckellinaukio 2 B
 p. (03) 5656 6700

Mielipiteiden vastaanotto

Kirjaamo
 PL 487, Tampere 33101
 käyntiosoite: Puutarhakatu 6
kirjaamo@tampere.fi

Dno:YPA:6860/611/2006

Kaava nro: 8044

Kaava-alueen rajaus

