

*Hanna-Leena Kurvinen*



*Kuvat: Tesoma-seura*



## Tesoman yleissuunnitelma Hanke-esite ja vuorovaikutussuunnitelma

## Sisällysluettelo

1.	Hanke-esityksen ja vuorovaikutussuunnitelman tarkoitus.....	3
2.	Mikä yleissuunnitelma on ja miksi se laaditaan? .....	3
3.	Yleissuunnitelman tavoitteet.....	3
4.	Suunnitteluvaiheet.....	4
4.1.	Tietojen kerääminen nykytilanteesta .....	4
4.2.	Yleissuunnitelmaluonnokset.....	4
4.3.	Yleissuunnitelman sisältö .....	4
5.	Suunnittelualue .....	4
6.	Alueen historia, aluerakenne ja asemakaavoitus .....	5
6.3.	Väestö .....	6
6.1.	Palvelut .....	7
6.2.	Viheralueet .....	8
7.	Suunnittelutilanne.....	9
7.1.	Maakuntakaava .....	9
7.2.	Kantakaupungin yleiskaava.....	10
7.3.	Yhdyskuntarakenteen eheyttäminen Tampereella (EHYT-työ) .....	11
7.4.	Vireillä olevat asemakaavahankkeet .....	13
8.	Laaditut ja vireillä olevat selvitykset.....	14
8.1.	1960- ja 1970-lukujen asuinalueiden inventointi ja arviointi.....	14
8.2.	Korttelikorttiraportti .....	14
8.3.	Tesoman luontoselvitys.....	14
8.4.	Tesoman yleissuunnitelma-alueen arkeologinen selvitys.....	14
8.5.	Kantakaupungin ympäristö- ja maisemaselvitys (KYMS) .....	15
8.6.	Asemakaavahanketta 8435 koskevia selvityksiä.....	15
8.7.	Tesoman keskusta-alueen julkisia palveluja koskevat tarveselvitykset ja päätökset .....	15
9.	Vaikutusten arviointi .....	17
10.	Vuorovaikutussuunnitelma .....	17
10.1.	Yhteistyötahot.....	17
10.2.	Nähtävillä olot.....	18
10.3.	Työpaja ja asukasilta .....	18
10.4.	Internet .....	18
11.	Aikataulu ja jatkotoimenpiteet .....	18
12.	Yhteystiedot .....	19

## 1. Hanke-esitteen ja vuorovaikutussuunnitelman tarkoitus

Tämä Tesoman yleissuunnitelman hanke-esitys on laadittu, jotta asukkaiden, muiden sidosryhmien ja hankkeesta kiinnostuneiden olisi helppo seurata hankkeen etenemistä ja osallistua siihen.

## 2. Mikä yleissuunnitelma on ja miksi se laaditaan?

Yleissuunnitelma ei ole kaava, vaan yleispiirteinen suunnitelma. Yleissuunnitelma laaditaan yksityiskohtaisemman suunnittelun (asemakaavan) pohjaksi, mutta sillä ei ole oikeusvaikutuksia.

Tesoman yleissuunnitelma laaditaan osana Yhdyskuntarakenteen eheyttäminen Tampereella (EHYT)-hanketta. EHYT koskee koko kantakaupungin aluetta ja sen tarkoituksena on etsiä asuntorakentamiseen soveltuvia alueita olevaa kaupunkirakennetta täydentäen ja jatkaen. Täydennysrakentamisen laadukas toteuttaminen vaatii usein yhtenäisen alueen, kuten kaupunginosan, tutkimista kokonaisuutena.

## 3. Yleissuunnitelman tavoitteet

Osa Tesoman yleissuunnitelman tavoitteista tulee määritellyiksi jo EHYT-selvityksessä, jossa esitetään täydennysrakentamisen keskeiseksi tavoitteeksi arjen asuin- ja elinympäristön parantaminen. Olemassa olevan kaupunkirakenteen täydentäminen luo edellytyksiä palvelujen säilymiselle ja kehittymiselle sekä toimivalle joukkoliikenteelle, vähentää liikkumistarvetta ja säästää luonnonvaroja ja -alueita.

EHYT-hankkeessa painotetaan täydennysrakentamista nykyisissä asutokortteleissa, mutta selvitetään myös alueiden käyttötarkoituksen muutoksen tarpeita, sekä täydennysrakentamisen tarpeita muuhun kuin asuinrakentamisen tarpeisiin.

Tesoman yleissuunnitelmassa täydennysrakentamista suunnitellaan siten, että se monipuolistaa alueen asuntojakaumaa, turvaa palveluiden säilymistä, sopii alueen kaupunkikuvaan eikä huononna viheryhteyksiä. Kevyen liikenteen yhteyksiä ja joukkoliikenteen toimintamahdollisuuksia pyritään yleissuunnittelussa parantamaan ja pysäköintiratkaisuja kehittämään.

EHYT- raportissa on asetettu Tesoman ja lähikaupunginosien täydennysrakentamisen asukastavoitteeksi noin 10 000 uutta asukasta. Tesomalla on todettu olevan erityistä tarvetta ikäihmisille sopivien ja hissillisten asuntojen rakentamiselle.

## 4. Suunnitteluvaiheet

### 4.1. Tietojen kerääminen nykytilanteesta

Yleissuunnitelman perusselvitysvaiheessa kartoitetaan mm. palveluita, kevyen ja julkisen liikenteen yhteyksiä, väestötietoja, arkkitehtuurin erityispiirteitä, asemakaavatilannetta ja nykyistä rakennusoikeutta, käytettyjä kerrosaloja ja tonttitehokkuuksia, hissitulannetta, pysäköintipaikkoja, asuntojakaamaa, luonto- ja viheraluetietoja, kunnallistekniikan saneeraustarpeita ja ympäristön häiriötekijöitä. Työtä varten on laadittu luontoselvitys ja rakennetun ympäristön selvitys. Arkeologinen selvitys valmistunee syksyllä 2012.

### 4.2. Yleissuunnitelmaluonnokset

Perusselvitysvaiheen jälkeen laaditaan luonnos tai useampia luonnosvaihtoehtoja, joissa tutkitaan erilaisia tapoja Tesoman täydennysrakentamiseen. Luonnosten arvioinnin ja niistä saadun palautteen pohjalta kehitetään varsinainen yleissuunnitelma.

### 4.3. Yleissuunnitelman sisältö

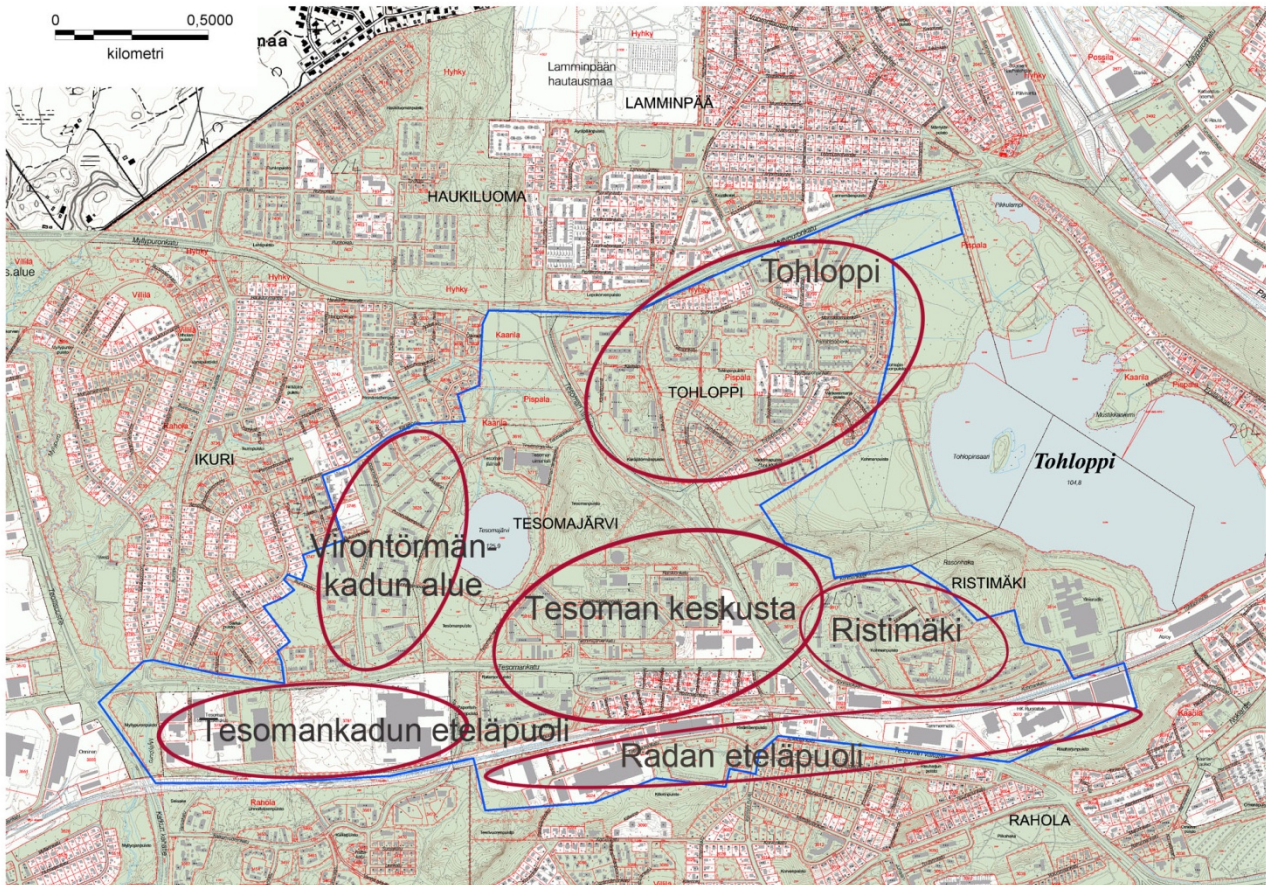
Yleissuunnitelmasta laaditaan koko alueen kattava havainnekuva. Havainnekuvasta käy ilmi alueen liittyminen lähiympäristöön ja liikenneverkkoon. Tesoman keskustasta laaditaan lisäksi tarkempi tarkastelu (esimerkiksi mittakaavassa 1:2000), josta selviää nykyinen rakennuskanta ja suunniteltu lisärakentaminen. Keskustaa kuvaavasta tarkemmasta havainnekuvasta on lisäksi mahdollisuus arvioida mm. ajateltuja pysäköintijärjestelyjä, viheralueita ja kevyen liikenteen yhteyksiä. Yleissuunnitelmaan liitetään tarvittaessa yleispiirteiset jatkosuunnitteluohjeet. Yleissuunnitelmaa havainnollistetaan kolmiulotteisesti Tampereen kaupunkimallin avulla.

## 5. Suunnittelualue

Tesoma sijaitsee Tampereen kantakaupungin luoteisosassa noin 7,5 kilometrin päässä keskustasta. Tesoma ei ole oma kaupunginosansa, vaan osa-alueista muodostuva lähiöalue, jota yhdistää yhtenäinen, kerrostalovaltainen rakennustapa. Alueen runkona toimii Tesoman valtatie. Tesoman osa-alueita ovat liikekeskuksen läheisyydessä sijaitseva Tesoman keskusta (joka tunnetaan myös nimellä Tesomajärven alue), Ristimäki Tesoman valtatie itäpuolella ja Länsi-Tesoma (Virontörmäkadun alue) osittain Tesomankadun eteläpuolella sekä Ikurin kaupunginosan puolella.

Tohloppi eroaa rakennuskantansa puolesta kerrostalovaltaisesta Tesomasta. Sama rakentamisaika on kuitenkin tuottanut kaupunkirakenteellista yhteneväisyyttä siinä määrin, että Tohlopin liittäminen yleissuunnitelma-alueeseen on tuntunut perustellulta.

Suunnittelualueeseen on lisäksi otettu mukaan Tesomankadun ja Porin radan väliset teollisuuskorttelit sekä Porin radan eteläpuoliset teollisuusalueet. Etenkin viimeksi mainitut mahdollistavat yleissuunnittelussa henkilöraide liikenteen pysäkkivarauksen tutkimisen Porin radan varrella.



**Kuva.** Käsitykset Tesoman rajautumisesta ja osa-alueista ovat vaihtelevia. Tähän yleissuunnitelmatyöhön on valittu alue, joka näkyy kartassa sinisellä rajattuna. Yleissuunnitelma-alue on lisäksi jaettu löyhästi osa-alueisiin, jotta työn kuluessa käytäviä keskusteluja olisi helpompi paikallistaa. Osa-alueet on kuvassa rengastettu punaisella värillä ja aluejakoa voidaan tarvittaessa tarkistaa. Tampereen keskustan ulkopuolisten 1960- ja 1970-luvun asuinalueiden inventoimien ja arvottamisessa on käytetty yllä olevan kaltaista aluejakoa Tesomankadun ja radan pohjoispuolella.

## 6. Alueen historia, aluerakenne ja asemakaavoitus

Tesoman historia kerrostalovaltaisena alueena alkaa 1960-luvulta, mutta alueelle oli laadittu asemakaavoja ja rakennettu asuinalueita jo ennen sotia.

Kaarilan kartanoon kuuluneen Ristimäen torpan maille rakentui pientaloalue 1930-luvulta alkaen, jolloin alue vielä kuului Pirkkalan pitäjään. Tesoman ja Tohlopin alueet liitettiin Tampereen kaupunkiin vuonna 1937. Ikuri kaavoitettiin omakotialueeksi vuonna 1948. Tesomajärven aluetta ryhdyttiin kaavoittamaan 1950-luvulla ja ensimmäinen asemakaava hyväksyttiin 1956.

Tohlopin asemakaava (1962) sekä Ristimäen ja Tesomajärven asemakaava (1963) aloittivat kerrostalorakentamisen vaiheen. Myöhemmin kaavoitettiin Ristikukkula (1965) ja Länsi-Tesoma (1968). Kerrostaloalueet erotettiin alueella jo olleista pientalokortteleista joko puistoaluein tai kaduin.

Varsinainen aluerakentamisvaihe sekä Tohlopissa että Tesomalla ajoittuu 1960-luvun puolivälistä 1970-luvun lopulle. Tämän jälkeen toteutettiin pienempiä kokonaisuuksia.

Tesoman kerrostalot ovat arkkitehtuuriltaan tavanomaisia, eikä niissä ole erityisiä arkkitehtonisia arvoja. Neljä korttelikokonaisuutta on kuitenkin määritelty arkkitehtonisesti arvokkaiksi, koska niiden katsotaan kuvastavan hyvin aikakautensa suunnitteluihanteita. Tohlopissa arkkitehtonisesti arvokkaita kortteleita on viisi.

### 6.3. Väestö

Alla olevassa taulukossa on esitettyä koko Tampereen väestö ja tuoreimmat väestömuutokset ikäryhmittäin vuoden 2011 lopussa.

	2007	2008	2009	2010	2011	2011 %	Muutos 2010–2011	Muutos 5 vuotta
Alle 7-vuotiaat	13 697	13 858	14 338	14 728	14 959	7,0 %	231	1 262
7–15-vuotiaat	17 628	17 119	16 554	16 209	16 028	7,4 %	-181	-1 600
16–18-vuotiaat	6 547	6 761	6 899	6 994	6 951	3,2 %	-43	404
19–24-vuotiaat	23 075	23 080	23 464	23 725	24 332	11,3 %	607	1 257
25–44-vuotiaat	61 539	62 198	62 707	63 181	63 425	29,5 %	244	1 886
45–64-vuotiaat	53 121	53 694	53 985	53 720	53 346	24,8 %	-374	225
65–74-vuotiaat	16 810	17 099	17 472	18 332	19 472	9,0 %	1 140	2 662
75–84-vuotiaat	11 646	11 740	11 932	12 005	12 149	5,6 %	144	503
85–94-vuotiaat	3 580	3 770	3 906	4 053	4 229	2,0 %	176	649
Yli 94-vuotiaat	223	233	250	270	277	0,1 %	7	54
<b>Yhteensä</b>	<b>207 866</b>	<b>209 552</b>	<b>211 507</b>	<b>213 217</b>	<b>215 168</b>	<b>100,0 %</b>	<b>1 951</b>	<b>7 302</b>

Tesoman yleissuunnittelualueen asukasmäärä ja ikäjakauma 9.5.2012 ovat seuraavanlaiset:

Ikä vuosina	lkm
0	34
1-2	193
3-5	295
6	69
7-8	149
9-12	264
13-15	240
16-18	277
19-24	608
25-34	989
35-44	860
45-54	1005
55-64	994
65-74	926
75-84	642
85+	158
<b>YHTEENSÄ</b>	<b>7703</b>

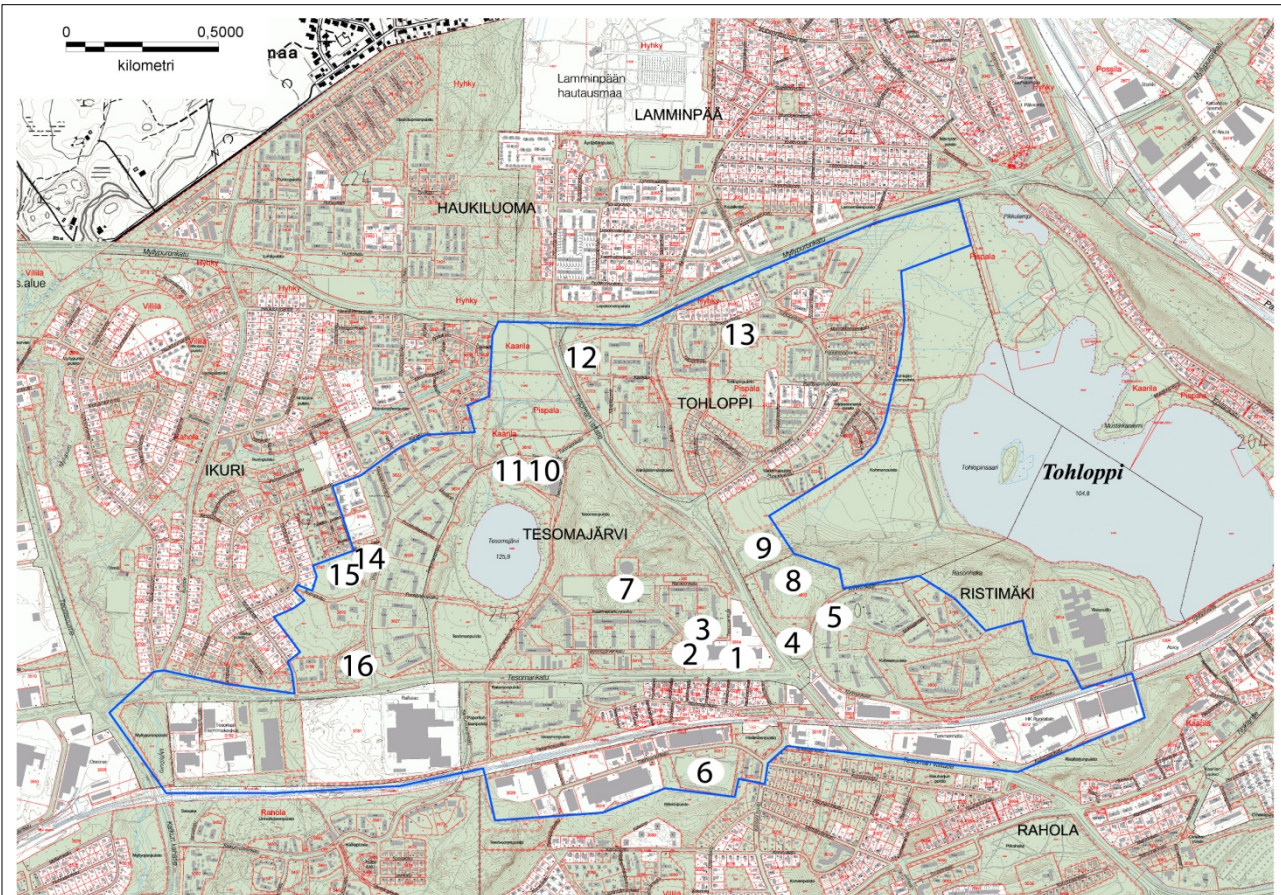
Eri ikäryhmien suhteelliset osuudet Tesoman yleissuunnittelualueella ja verrattuna koko Tampereen tilanteeseen näyttävät seuraavanlaisilta:

Ikäryhmä	Määrä	Osuus Tesoman yleissuunnittelualueen väestöstä	Vastaavan ikäryhmän osuus koko Tampereen kaupungissa
Alle 7	591	7,6 %	7,0 %
7-15	653	8,5 %	7,4 %
16-18	277	3,6 %	3,2 %
19-24	608	7,9 %	11,3 %
25-44	1849	24,0 %	29,5 %
45-64	1999	26,0 %	24,8 %
65-74	926	12,0 %	9,0 %
75-84	642	8,3 %	5,6 %
Yli 85	158	2,1 %	2,1 %

Tesoman yleissuunnittelualueella sekä 7-18 –vuotiaiden ikäryhmät että yli 45-vuotiaiden ikäryhmät ovat hiukan suurempia kuin koko kaupungissa. Opiskeluikäisten 19-24 –vuotiaiden ikäryhmä on muuta kaupunkia hieman pienempi.

### ***6.1. Palvelut***

Tesomalla on tällä hetkellä kaksi koulua; Tesomajärven koulu (alakoulu) ja Tesoman koulu (yläkoulu). Tesoman terveysasema sijaitsee Ristimäessä ja sen yhteydessä toimii myös hammashoitola. Tesoman nuorisokeskus sijaitsee Tesoman kirjaston yhteydessä. Suunnittelualueen päiväkoteja ovat Tesoman ja Länsi-Tesoman päiväkodit (Länsi-Tesoman päiväkodissa myös kerho). Tesoman uimahalli ja jäähalli sijaitsevat Tesomajärven pohjoispuolella. Tesoman kaupalliset palvelut ovat keskittyneet Tesomankadun ja Tesoman valtatie risteykseen. (Kartta palveluista seuraavalla sivulla.)



### Tesomalta löytyviä palveluita

1. Liikekeskus:  
Kaksi päivittäistavaramyymälää, ravintoloita ja pubeja, apteekki, kioski, sekä erikoisliikkeitä.
2. Tesoman kirkko
3. Tesoman päiväkoti
4. Kirjasto, terveysasema, nuorisokeskus ja suun terveydenhuolto
5. ASPA palvelut
6. Urheilukenttä
7. Tesomajärven koulu, hammashoito
8. Tesoman koulu
9. Urheilukenttä
10. Uimahalli
11. Jäähalli
12. Kotipirtin palvelutalo
13. Tohlopin päiväkoti
14. Länsi-Tesoman päiväkoti, Länsi-Tesoman kerho
15. Tesomajärven koulu, Ikurin toimipiste
16. Virontörmän päiväkoti

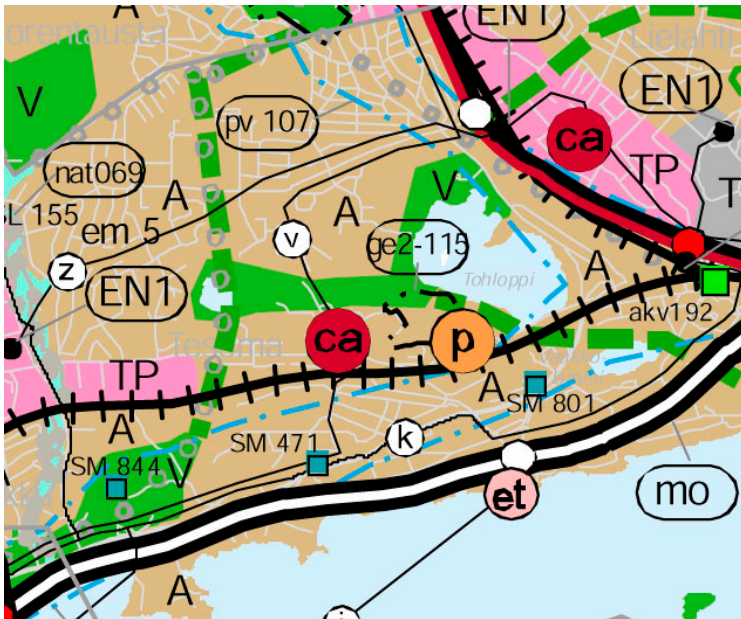
### 6.2. Viheralueet

Tesomanpuisto ja Tohloppi-järven ympäristö ovat osa läntisten kaupunginosien keskuspuistovyöhykettä. Ne tarjoavat monipuoliset virkistysmahdollisuudet ja viheryhteydet pohjoiseen Ylöjärven ylänköalueelle sekä etelään Mustavuoren ulkoilualueelle.



## 7. Suunnittelutilanne

### 7.1. Maakuntakaava



Ote Pirkanmaan 1. maakuntakaavasta

Pirkanmaan 1. maakuntakaavassa Tesoman yleissuunnitelma-alueen maankäyttöä on määritelty seuraavin merkinnöin:

#### Taajamatoimintojen alue (A) Lähes koko Tesoma

Taajamatoimintojen alueeseen voi asumisen lisäksi kuulua kaupan, palvelujen, hallinnon ja työpaikkatoimintojen alueita sekä pienehköjä teollisuuden alueita, joiden toiminnot eivät aiheuta ympäristöhäiriötä.

#### Työpaikka-alue (TP) Porin radan pohjoispuoliset teollisuuskorttelit

Merkinnällä osoitetaan liike- ja toimistorakentamisen tuotantokäyttöön varattuja seudullisesti merkittäviä alueita. Alueelle voidaan sijoittaa asumista, jos siihen ei kohdistu ympäristöhäiriötä.

#### Erityismääräys em 5 Tesoman taajamatoimintojen alue ja Porin radan varren työpaikka-alue

Määräys koskee Myllypuron valuma-alueita Tampereella ja Nokiolla.

Suunnittelumääräyksen mukaan alueiden yksityiskohtaisemmassa suunnittelussa ja toteuttamisessa on huolehdittava siitä, että rakentaminen ei yksin tai tarkasteltuna yhdessä muiden hankkeiden ja suunnitelmien kanssa merkittävästi heikennä Myllypuron Natura-alueen vesitasapainoa. Myllypuron veden laadun säilymisestä on huolehdittava siten, ettei suojelun perusteena olevia luontotyyppejä merkittävästi heikennetä.

#### Keskustatoimintojen alakeskus (ca) Tesoman keskusta

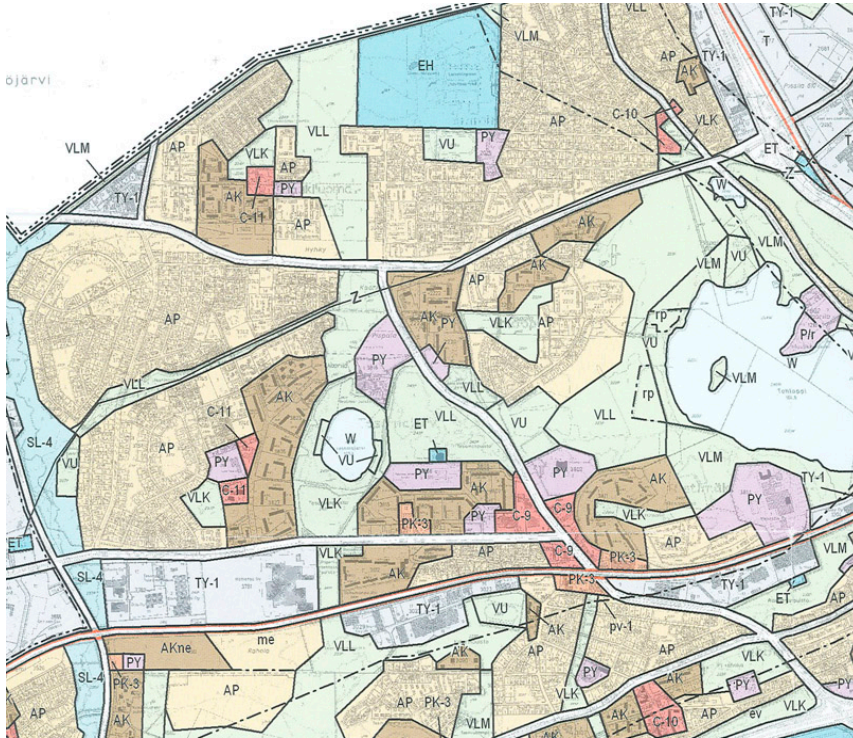
Merkinnällä tarkoitetaan kuntatasoista Tampereen kaupungin alakeskusta.

Voimalinja sivuaa suunnittelualueen pohjoisosaa.

Päävesijohto kulkee noudatellen Myllypuronkadun ja Tesoman valtatie linjausta.

Valtakunnallisesti merkittävä kallioalue (ge2-115) on osoitettu Rasonhakaan Ristimäen pohjoispuolelle.

## 7.2. Kantakaupungin yleiskaava



Ote kantakaupungin yleiskaavasta 1998.



Ote kantakaupungin yleiskaavan viherverkko ja suojelu – teemakartasta.

Tampereen kantakaupungin yleiskaava 1998 on vahvistettu Ympäristöministeriössä 12.12.2000. Tesoman ja Tohlopin alueelle osoitettu maankäyttö noudattelee pitkälti olemassa olevaa tilannetta.

Kantakaupungin yleiskaavassa osoitettu maankäyttö on Tesoman yleissuunnitelma-alueella toiminnoittain seuraavanlaista:

*Kerrostalovaltaiset asuinalueet (AK)*

Länsi-Tesomalla, Tesoman keskustassa ja Ristimäessä sekä Tohlopissa

*Pientalovaltaiset asuinalueet (AP)*

Tohlopissa, Tesoman keskustan eteläpuolella ja Ristimäen itäpuolella Porin radan varrella

*Aluekeskustoimintojen alueet (C-9)*

Tesoman keskusta: korttelit Tesoman valtatie ja Tesomankadun risteyksessä

*Lähikeskustoimintojen alueet (C-11)*

Virontörmänsäädun ja Ikurinpolun risteys, korttelit 3820 ja 3821

*Julkisten palvelujen ja hallinnon alueet (PY)*

Kortteli 3747 Ikurinpolun ja Virontörmänsäädun risteyksessä

Tesoman uimahallin ja jäähallin kortteli sekä sen laajentumisvara pohjoisen suuntaan

Toistaiseksi rakentamaton alue Käräjätörmänsäädun pohjoisosassa

Tesomajärven koulu, kortteli 3808

Tesoman koulu, kortteli 3802

Toistaiseksi lähes rakentamaton alue Tesoman keskustan länsipuolella

Tesomajärvensäädun ja Kärmekekallionpolun risteyksessä

*Palveluvaltaisen yritystoiminnan alueet (PK-3)*

Tesomajärvensäädun länsipää

Korttelit 3801 ja 3803 Kohmankäären ja Porin radan välissä

Kortteli 3019 Tesoman valtatie ja Porin radan risteyskohdassa

*Yhdyskuntateknisen huollon alueet (ET)*

Tesoman vesitorni

*Kaupunkipuistoksi varattu lähivirkistysalue (VLK)*

Tesomajärven eteläpuoli ja välittömät ranta-alueet

Ristimäen Kohmanpuisto

Tohlopinpuisto

*Luonnonmukaiset lähivirkistysalueet (VLL)*

Tesomanpuisto Tesoman valtatie varrella

Käräjätörmänsäädunpuisto

Kohmanpuiston itäosa päättyen Tohloppijärveen

*Urheilu- ja virkistyspalvelujen alueet (VU)*

Tesoman koulun pohjoispuolinen puistoalue

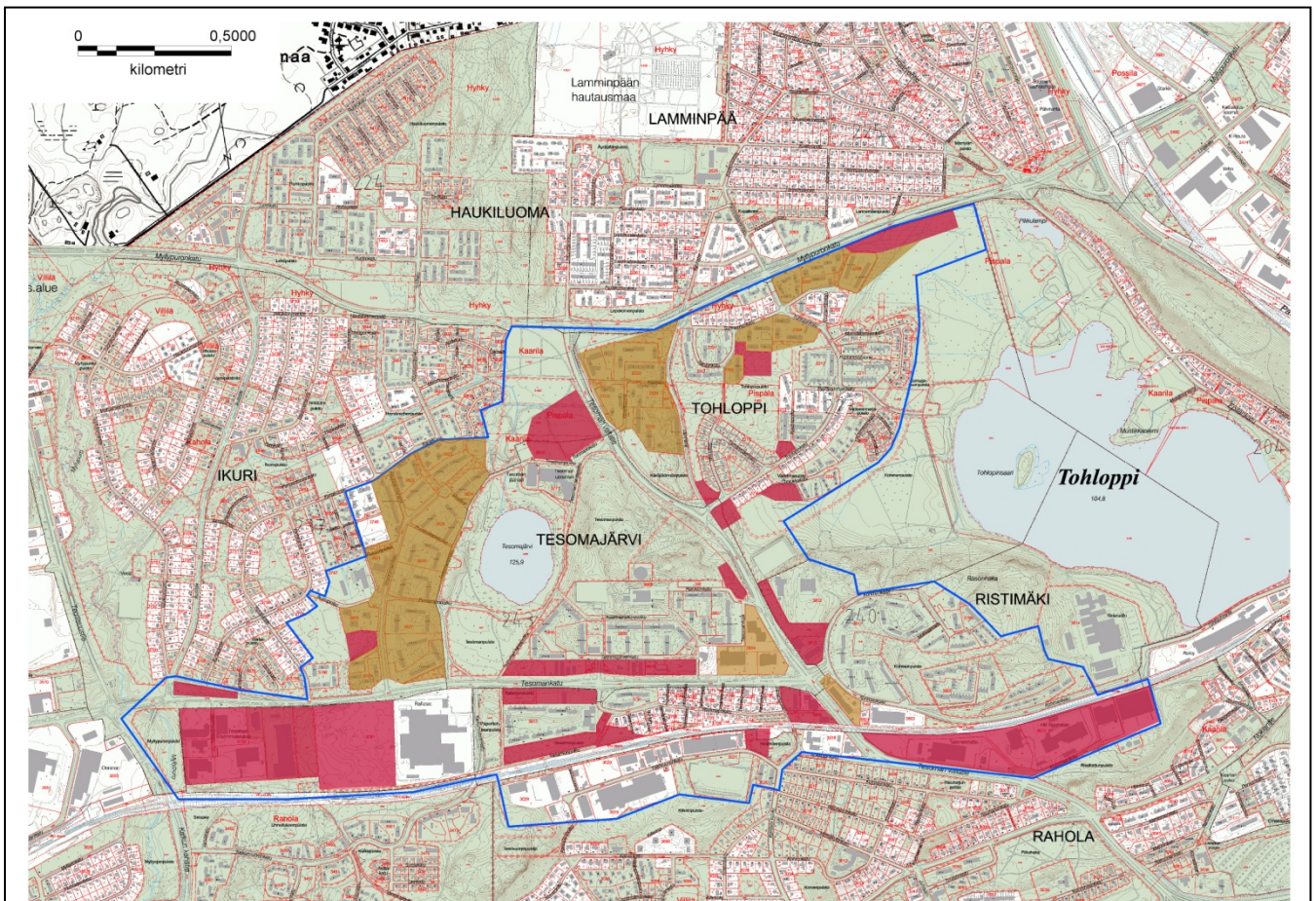
Tesomajärven uimarannat

### ***7.3. Yhdyskuntarakenteen eheyttäminen Tampereella (EHYT-työ)***

EHYT-työ sisältyy kaupunginhallituksen suunnittelujaoston vuonna 2008 hyväksymään yleiskaavoitusohjelmaan ja sen vireille tulosta ilmoitettiin vuoden 2009 kaavoitusohjelmassa. Työssä on tarkoitus etsiä asuntorakentamiseen sopivia alueita olevaa kaupunkirakennetta täydentäen ja jatkaen. EHYT-työstä vastaa Kaupunkiympäristön kehittämisen maankäytön suunnittelu ja sitä ovat valmistelemaan

kiinteistötoimi, asuntotoimi ja rakennusvalvonta. Työssä pyritään laajaan yhteistyöhön asukkaiden, sidosryhmien ja kaupungin eri toimijoiden kanssa.

Kaupunginvaltuuston suunnittelujaosto hyväksyi EHYT- selvityksen raportin 13.6.2011. Selvitys koskee kantakaupungin aluetta. Selvityksen ulkopuolelle jätettiin tuoreimpien ja selvityksen tekoaikana vireillä olleiden yleis- ja asemakaavahankkeiden alueet sekä keskustaprojektin toiminta-alue. Ehyttämiskohteet on raportissa esitetty nykyisen korttelirakenteen täydennysalueina ja käyttötarkoituksen muutosalueina. Tesomalla korttelirakenteen täydennysalueita on osoitettu Virontörmäkadulle, Tesoman keskustaan ja Tohloppiin. Laajimmat käyttötarkoituksen muutosalueet ovat nykyisillä teollisuusalueilla Porin radan varrella sekä puistoalueella Tesoman uimahallin pohjoispuolella.



Tesoman yleissuunnitelman aluerajaus sinisellä sekä Ehyt-selvityksessä esitetyt alustavat ehyttämiskohteet:



Nykyisen korttelirakenteen  
täydennysalue



Käyttötarkoituksen muutosalue

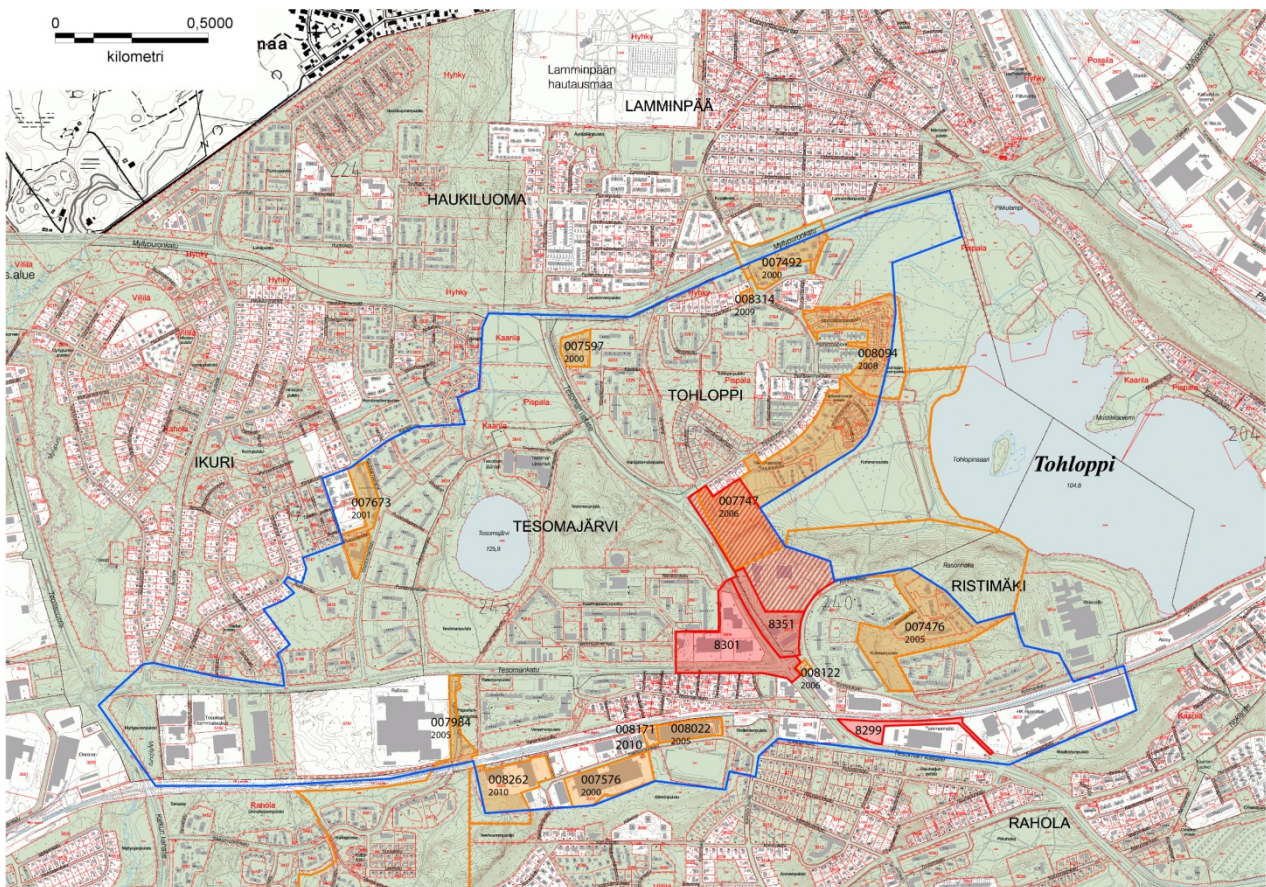
### 7.4. Vireillä olevat asemakaavahankkeet

Samanaikaisesti tämän hanke-esityksen kanssa asetetaan nähtäville osallistumis- ja arviointisuunnitelma asemakaavan muutoksesta nro 8435. Asemakaavan muutoksella mahdollistetaan Tesoman koulun laajennus yhtenäiskouluksi ja liikuntahallin rakentaminen. Lisäksi tarkistetaan tonttirajoja.

Yhtenäiskoulun ja palloiluhallin kaavamuutosalueen eteläpuolella on vireillä Tesoman keskustakorttelin asemakaavamuutos (kaava 8351), jossa tavoitteena on suunnitella palveluasumisen keskittymä nykyisen kirjaston ja terveysaseman tontille. Tesoman koulun ja liikuntahallin sekä keskustakorttelin asemakaavamuutoksia laaditaan rinnakkain suunnitelmien yhteensopivuuden varmistamiseksi.

Kirjasto ja terveyspalvelut on tarkoitus siirtää uudistettavaan liikekeskukseen Tesoman valtatie toiselle puolelle. Liikekeskuksen kaavamuutos on hyväksytty vuonna 2011. Asemakaavan muutos ei ole lainvoimainen, koska hyväksymispäätöksestä valitettiin hallinto-oikeuteen. Hallinto-oikeus on päätöksellään 30.5.2012 hylännyt valitukset, valitusaika korkeimpaan hallinto-oikeuteen on 29.6.2012 asti.

Asemakaavan muutos 8299 korttelin 3072 tontille 9 on tullut vireille vuonna 2008. Tontin kehittämisen haasteina ovat tarvittavat liittymäjärjestelyt, tie- ja raideliikenteen melu ja raideliikenteen aiheuttama tärinä.



**Kuva.** Tesomalle 2000-luvulla kaavoitetut alueet (keltainen) ja vireillä olevat asemakaavahankkeet (punainen). Yhtenäiskoulun ja palloiluhallin (8435) asemakaava-alue osoitettu viivarasterilla.

## 8. Laaditut ja vireillä olevat selvitykset

### *8.1. 1960- ja 1970-lukujen asuinalueiden inventointi ja arviointi*

Vuosina 2009 ja 2010 tehdyn selvitystyön tarkoituksena on ollut selvittää kyseisenä ajanjaksona rakentuneiden asuinalueiden kulttuurihistoriallisia ja kaupunkikuvallisia arvoja. Raportissa on kuvattu 1960- ja 1970- lukujen tamperelaista rakentamista kansallisessa viitekehyksessä sekä tarkasteltu lyhyesti aikakauden rakentamista johtaneita kehitystekijöitä. Inventoiduista asuinalueista on kirjattu tiivistetyssä muodossa alueen historia ja rakentuminen, maisema- ja aluerakenne, viheralueet sekä rakennuskannan ominaispiirteet. Näiden tulosten pohjalta kukin alue on arvotettu ottamalla huomioon alueellinen yhtenäisyys, paikallinen identiteetti, ympäristöarvot ja arkkitehtoniset arvot.

Tesoman vesitornin, Tesomajärven koulun, kirkon ja korttelin 3807 muodostama kokonaisuus mainitaan selvityksessä arkkitehtonisesti arvokkaana. Aarre Heinon suunnittelema Ristikukkulan asuinalue on Tampereen ensimmäinen asunto-osuuskunta ja yksi Suomen varhaisimpia. Viuhkamaisesti sijoitettujen elementtirakenteisten lamellitalojen ryhmä lukeutuu aikansa vaikuttavimpiin asuntoalueisiin. Kohmankaaren itäosassa, korttelissa 3800 sijaitseva rivitaloalue mainitaan myös arkkitehtonisesti edustavana.

Tohlopissa arkkitehti Pekka Ilveskosken suunnittelemat rivitalokorttelit 2210, 2211 ja 2212 edustavat 1960-luvun konstruktivistista suuntausta ja ovat arkkitehtonisesti merkittäviä. Arkkitehtitoimisto Olavi Suvitie ja Taito Uusitalo suunnitteli vuonna 1970 väljän rivitaloalueen kortteleihin 2201 ja 2202. Alue on hyvä esimerkki aikansa pientaloarkkitehtuurista ja arkkitehtonisesti merkittävä.

### *8.2. Korttelikorttiraportti*

Tesoman korttelikorttiraportti (1.12.2009) liittyy 1960- ja 1970-lukujen asuinalueiden inventointi- ja arvottamistyöhön. Raportissa on kartoitettu alueen alkuperäinen ns. lähiökauden asemakaava, asemakaavatilanne ja alueella tapahtuneet asemakaavamuutokset. Lisäksi on selvitetty rakennusten rakennusvuodet ja kerrosluvut sekä valokuvattu alueiden rakennukset kortteleittain.

### *8.3. Tesoman luontoselvitys*

Luontoselvitys on laadittu vuonna 2011 yleissuunnitelman tausta-aineistoksi, ja sen tavoitteena oli saada kaavoituksen tarpeisiin riittävä kuva alueesta. Alueen eläimistöä liito-oravat ja lepakot ovat suojeltuja. Niiden esiintymät ja kulkureitit on kaavoituksessa säilytettävä. Kasvillisuuden kannalta arvokkaita kohteita ovat Rasonhaan perintömetsä ja Tesomajärvi ympäröivine rantasoineen ja –metsineen. Yhtenäinen viheryhteys Tohlopilta Myllypuroille ja Tesomajärveltä pohjoiseen Haukiluoman alueelle olisi hyvä säilyttää.

### *8.4. Tesoman yleissuunnitelma-alueen arkeologinen selvitys*

Arkeologinen selvitys valmistunee kesäkuun 2012 aikana.

### ***8.5. Kantakaupungin ympäristö- ja maisemaselvitys (KYMS)***

Tampereen kaupungin laatima Kantakaupungin ympäristö- ja maisemaselvitys (KYMS) valmistui vuonna 2008. Selvityksessä viherverkon osat on jaoteltu merkittäviin, toiminnallisesti merkittäviin ja kehitettäviin.

Tesomanpuisto yhdessä Haukiluomanpuiston kanssa on merkittävä viherverkon osa, joka on erityisen tärkeä elinvoimaisen viherverkoston ylläpitämisessä. Selvityksessä esitetään Tesomanpuiston kehittämistoimenpiteiksi reittien parantamista ja yhteyksien kehittämistä Tohloppijärven ympäristöön sekä seudullisten yhteyksien turvaamista.

### ***8.6. Asemakaavahanketta 8435 koskevia selvityksiä***

- Tutkimusraportti. Raholan vanha kaatopaikka, Tohlopinpelto, Tampere. Golder Associates, 2005.
- Suunnittelualueella sijaitsevan urheilukentän alla on entinen kaatopaikka. Kentän jätetäytössä ja täyttömaassa on todettu paikoitellen raskasmetalleja ja öljyhiilivetyjä. Tutkimustulosten mukaan kaatopaikka ei aiheuta merkittävää kuormitusta ympäristöön. Liikuntahallin sijoittaminen kentän viereen edellyttäneen pilaantuneen maan hallinnan jatkoselvityksiä.
- Tampereen kaupungin meluselvitys 2012. WSP Finland Oy, Liikennevirasto, Tampereen kaupunki, 2012, aineisto internetissä osoitteessa <http://www.tampere.fi/ymparistojaluonto/julkaisutjaselvitykset/meluselvitys2012.html>
- Asemakaavamuutoksen 8435 osallistumis- ja arviointisuunnitelman liiteaineistona suunnittelualuetta koskevat liikennemelukartat ( päivä- ja yömelutasot LAeg).
- Tampereen Tesoman Ristimäen asemakaava-alueen (kaava 8351) ja koulun tontin eteläosan arkeologinen inventointi, 2011
- Tesoman kouluverkkosuunnitelmien vaikutusten arviointi, 21.9.2011
- Tesoman alueen koulujen yhdistäminen. Koulujen saavutettavuustarkastelu. Suunnittelupalvelut, 17.8.2011

### ***8.7. Tesoman keskusta-alueen julkisia palveluja koskevat tarveselvitykset ja päätökset***

#### **Tesoman koulut ja palloiluhalli**

”Palveluverkon ohjausryhmä nimesi loppuvuodesta 2010 työryhmän, joka on laatinut Tesoman koulujen ja lännen sisäliikuntahallia koskevan yhteisselvityksen. Valmistelussa on ollut esillä kolme vaihtoehtoa:

0-vaihtoehto, jonka mukaan nykyiset koulut peruskorjataan

A-vaihtoehto, Tesomajärven koulusta kehitetään yhtenäinen peruskoulu

B-vaihtoehto, Tesoman koulusta kehitetään yhtenäinen peruskoulu.

Lisäksi palloiluhallin sijoituspaikkaa on tutkittu jää/uimahallin läheisyyteen tai Tesoman koulun läheisyyteen sekä selvitetty koulujen mahdollisuuksia hyödyntää hallia päiväaikaan.

Eri vaihtoehtoista on tehty liikenneturvallisuusselvitys. Selvityksen mukaan merkittäviä eroja liikkumisen ja liikenneturvallisuuden näkökulmasta eri vaihtoehtojen välillä ei ole. Vaihtoehtojen vaikutusten arviointi on tehty työryhmässä.

Lasten ja nuorten palvelujen lautakunta keskusteli 15.9.2011 pidetyssä kokouksessa Tesoman kouluselvityksestä. Käydyssä keskustelussa lautakunnan jäsenet pitivät nuorisotilojen sijoittamista koulutilojen yhteyteen parempana vaihtoehtona kuin

liikekeskukseen sijoittamista. Myös liikuntaa opetussuunnitelmassaan painottavan koulun mahdollisuus hyödyntää tulevaa liikuntahallia koettiin järkeväksi. 0-vaihtoehto ei enää tyydytä niitä tarpeita, joita tulevaisuuden koululle pitää asettaa yhtenäisen perusopetuksen toteuttamiseksi. Vaihtoehto A eli Tesomajärven koulutontin käyttö yhtenäiskoulun tarpeisiin todettiin haasteelliseksi. Vaihtoehto B mahdollistaa erilaisia vaihtoehtoja vuosiluokkien ja välituntialueiden sijoitteluun. Lisäksi se vahvistaa osaltaan Ikurin koulun asemaa pienten lasten kouluna alueella.

Lasten ja nuorten palvelujen lautakunta hyväksyy Tesoman alueen koulupalvelujen kehittämisen vaihtoehto B:n mukaisesti, nuorisotilojen sijoittamisen koulun yhteyteen sekä Tesoman yhtenäisen peruskoulun tarveselvityksen hankesuunnittelun pohjaksi.” (Lasten ja nuorten palvelujen lautakunta 11.10.2011)

### **Nuorisotila**

”Myös nuorisotilojen sijoituspaikka tulee ajankohtaiseksi, mikäli nykyiset kirjaston yhteydessä olevat toimitilat puretaan Tesoman keskusta-alueen kehittämisen myötä. Nuorisotilojen uudeksi sijoituspaikaksi on suunniteltu Tesoman liikekeskusta kirjaston ja terveysaseman yhteyteen. Toisena vaihtoehtona on arvioitu nuorisotilojen sijoittamista Tesoman uuden yhtenäiskoulun yhteyteen.

Kuntalaisilta saadun palautteen ja 15.9.2011 lasten ja nuorten palvelujen lautakunnan kokouksen ajankohtaistarkastuksen yhteydessä käydyn keskustelun pohjalta nuorisotilojen siirtäminen koulutilojen yhteyteen vaikutti paremmalta ratkaisulta. Lautakunta päätti 11.10.2011 hyväksyessään Tesoman yhtenäisen peruskoulun tarveselvityksen, että nuorisotilat sijoitetaan koulun yhteyteen.” (Lasten ja nuorten palvelujen lautakunta 17.1.2012)

### **Terveysasema**

”Terveysasema sijaitsee ahtaalla tontilla, joten laajennus nykyisellä paikalla on haasteellista. Suunnitteilla olevaan Tesoman liikekeskuksen kiinteistöön nykyiseltä terveysasemalta siirtyvän henkilökunnan tilatarpeisiin ja lääkäri-hoitaja-työparimallin toteuttamiseksi on varattu tilaa 12 lääkäri-hoitaja työparille. Työparimallista on saatu pääsääntöisesti myönteisiä kokemuksia sekä asiakkailta että työntekijöiltä erikokoisista terveyskeskuksista. Haukiluoman aikuisneuvolan palvelut siirtyvät osaksi samaa kokonaisuutta.

Suun terveydenhuollon tilat Tesoman liikekeskuksessa korvaisivat Tesoman terveysaseman, Tesomajärven ja Raholan koulun hoituhuoneet. Lisäystä tulisi tämänhetkiseen tilanteeseen yksi huone. Lamminpään koulun hammashoitola jäisi edelleen toimintaan. Lännen alueelta käydään suhteellisen yleisesti keskustassa hammashoidossa.

Tesoman keskustan palvelukeskittymä kykenee aikaisempaa paremmin vastaamaan alueen palvelutarpeisiin, ja samalla eri palvelut ja toimijat hyötyvät monipuolisten palvelujen tuottamista synergiaeduista.” (Terveyttä ja toimintakykyä edistävien palvelujen lautakunta 11.4.2012)

### **Neuvolapalvelut**

”Tesomantorin kiinteistön uusiin tiloihin on suunniteltu muodostettavan seitsemän terveydenhoitajan hyvinvointineuvolayksikkö siten, että sinne siirtyy viisi terveydenhoitajaa nykyisestä Tesoman neuvolasta , yksi Haukiluoman neuvolasta sekä huhtikuun 2012



alusta Tesoman neuvolan asiakkaita Villilässä vastaanottanut terveydenhoitaja. Tesoman alueen kehittäminen tukee lasten ja nuorten palvelujen strategista tavoitetta hyvinvointineuvola-toimintamallista kaikissa kaupungin äitiys- ja lastenneuvoloissa.

Hyvinvointineuvola-toimintamallille liian ahtaat, nykyiset Tesoman neuvolan tilat osoitetaan samassa kiinteistössä toimivan Länsi-Tesoman päiväkodin käyttöön ja näin saadaan lisää noin 20 päivähoitopaikkaa.” (Lasten ja nuorten palvelujen lautakunta 12.4.2012)

### **Ikäihmisten palvelut**

”Ikäihmisten palveluiden kannalta olennaisin suunniteltu muutos on alueen kotihoidon toimitilojen keskittyminen uuden terveystaseman yhteyteen. Näin kotihoidon henkilökunnalle syntyy mahdollisuus luontevaan keskusteluyhteyteen terveystaseman lääkäreiden ja hoitajien kanssa. Toimintojen siirtäminen uuteen liikekeskukseen mahdollistaa myös ikäihmisten asumispalveluiden suunnittelun nykyisen terveystaseman, kirjaston ja nuorisokeskuksen tontille. Alueelle ei ole suunnitteilla ikäihmisten päiväkeskustoimintaa palveluita jo tarjoavan Pispan, Kotipirtin ja valmistuvan Lielahden talon vuoksi.” (Ikäihmisten palvelujen lautakunta 25.4.2012)

### **Kirjasto**

”Hyvinvointipalvelujen palveluverkon kehittämissuunnitelmassa 2009 selvitettiin koko läntisen palvelualueen kirjastoverkkoa. Suunnitelmassa linjattiin, että tulevaisuudessa alueella toimivat Lielahden ja Tesoman kirjastot.

Tilojensa kokoon nähden Tesoman kirjaston käyttö on erityisen aktiivista. Tilat eivät kuitenkaan kokonsa puolesta mahdollista palveluiden laajentamista, jolle käytön perusteella olisi erityistä tarvetta. Lisäksi Tesoman kirjastorakennus on nykyisellään huonokuntoinen.

Uusissa kauppakeskukseen sijoitetuissa tiloissa Tesoman kirjasto pystyy tarjoamaan nykyistä paremmat kokoontumis- ja työskentelytilat lainaustoiminnan ohella. Lisäksi uusi palautusautomaatti vapauttaa työvoimaa muihin asiakaspalvelutehtäviin. Sijoittuminen samaan kiinteistöön mm. terveystaseman ja neuvolapalveluiden kanssa mahdollistaa uusien yhteistyömuotojen kehittämisen muiden toimijoiden kanssa.” (Sivistys- ja elämänlaatu- ja palvelujen lautakunta 19.4.2012)

## **9. Vaikutusten arviointi**

Yleissuunnitelmatyön yhteydessä tutkitaan suunnitelman vaikutuksia mm. kaupunkikuvaan, liikennejärjestelyjen toimivuuteen, viherverkkoon, luontoarvoihin, palveluiden saavutettavuuteen ja ihmisten elinoloihin sekä elinympäristöön. Vaikutuksia arvioidaan suhteessa työlle asetettuihin ja työn aikana täsmentyviin tavoitteisiin ja siinä huomioidaan asukaspalaute.

## **10. Vuorovaikutussuunnitelma**

### **10.1. Yhteistyötahot**

Suunnitelma laaditaan yhteistyössä alueen asukkaiden, elinkeinonharjoittajien, kiinteistönomistajien, yhdistysten ja muiden toimijoiden kanssa. Yhteistyötä tehdään myös Pirkanmaan maakuntamuseon ja Tampereen seurakuntayhtymän kanssa. Tarvittaessa

kuullaan myös Pirkanmaan ELY-keskusta, Tampereen Sähköverkko Oy:tä, Tampereen Kaukolämpö Oy:tä ja Tampereen Vesi Oy:tä.

### ***10.2. Nähtävillä olot***

Hanke-esite ja vuorovaikutussuunnitelma asetetaan nähtäville Palvelupiste Frenckelliin, Tesoman kirjastoon ja Tampereen kaupungin Internet-sivuille. Hanke-esitteestä ja vuorovaikutussuunnitelmasta voi jättää palautetta 14.6. - 30.8.2012 välisenä aikana. Myös yleissuunnitelmaluonnos tai luonnokset asetetaan niiden valmistuttua nähtäville mielipiteiden antamista varten.

### ***10.3. Työpaja ja asukasilta***

Yleissuunnitelman aloitusvaiheessa järjestetään työpajatyypinen asukasilta, jossa esitellään hankkeen lähtökohtia ja kootaan asukkaiden näkemyksiä ja kokemuksia Tesomasta sekä mielipiteitä alueen kehittämisestä. Aloitustyöpaja järjestetään tiistaina 21.8.2012.

Työpaja valmistellaan yhdessä Länsi-Alvarin kanssa, joka on Länsi-Tampereen asukkaiden ja kaupungin yhteistyöelin.

Yleissuunnitelmaluonnosta tai useampia luonnoksia esitellään myöhemmin järjestettävässä asukasillassa.

### ***10.4. Internet***

Tesoman yleissuunnitelman Internet-sivut löytyvät EHYT-hankkeen alta osoitteesta:

<http://www.tampere.fi/kaavatjakiinteistot/kaavoitus/yhdyskuntarakenteenehdyttaminen/yleis-suunnitelmat.html>

Sivuilta voi seurata suunnitelman etenemistä, tutustua selvitysmateriaaliin ja jättää palautetta suunnittelijoille.

## **11. Aikataulu ja jatkotoimenpiteet**

Yleissuunnitelmatyö on käynnistetty kesäkuussa 2012 ja tavoitteena on, että yleissuunnitelma valmistuu keväällä 2013. Yleissuunnitelman valmistumisen jälkeen täydennysrakentamista viedään eteenpäin yksittäisten alueiden asemakaavahankkein.

## 12. Yhteystiedot

Tesoman yleissuunnitelmaa laatii Tampereen kaupungin kaupunkiympäristön kehittäminen, maankäytön suunnittelu, osana EHYT-hanketta. Suunnitteluun osallistuu lisäksi palvelujen, liikenteen, vihersuunnittelun ja kunnallistekniikan asiantuntijoita kaupungin eri toimialoilta.

Tietoa yleissuunnitelman etenemisestä:

Tampereen kaupunki  
Kaupunkiympäristön kehittäminen  
Yhdyskuntasuunnittelupäällikkö Hanna Montonen  
PL 487  
33101 Tampere  
Puh. 040 801 6952

Tampereen kaupunki  
Kaupunkiympäristön kehittäminen  
Kaavoitusarkkitehti Raija Mikkola  
PL 487  
33101 Tampere  
Puh. 040 806 3019